

Llobregat Motor

10
ANIVERSARIO

www.llobregatmotor.com

Celedón

Fundada en 1973

Material de oficina
Material escolar
Artículos Navideños
Complementos de Carnaval y disfraces
Regalos

40 años a su servicio

PAPERERIA LIBRERIA

Campfaso, 5
Cornellà de Llob.
Tel. 93 375 78 52

Revista mensual de motor **GRATUITA** Noticias · Seguridad Vial · Información Municipal · Coches y Motos · Deportes · ... **Nº 113** · año X · enero de 2017



España roza el millón doscientos mil coches vendidos en 2016

(más información pág. 3)

Cuando acabes de leerlo, PÁSALO



LA MILLOR OPCIÓ PEUGEOT AL BAIX LLOBREGAT

BARCELONÈS SANT FELIU

C/. Joaquín Castells, nº 2 · 08980-SANT FELIU DE LLOBREGAT
Tel. 93 685 78 70 · www.barcelonesasantfeliu.peugeot.es



Boien
Motos

Concesionario Oficial
YAMAHA

www.boienmotos.es

C/ Josep Torras i Bages, 27-29 · 08830 Sant Boi · Tel. 93 654 59 02

www.barnacredit.com ☎ 93 487 13 24



Concesión préstamos en 24 h

Sólo con garantía:

- piso / casa / local / nave / solar
- licencia de **TAXI**

Passeig de Gràcia, 63, 2º2ª - Barcelona

Editorial

El aumento de las muertes en carretera exige nuevas medidas

Las cifras de siniestralidad en las carreteras españolas en 2016 han confirmado lo que se venía venir tras el primer trimestre del año: las víctimas mortales han aumentado por primera vez desde 2003, cuando se inició un continuo descenso de fallecidos. Es cierto que un análisis en perspectiva de los accidentes de carretera en España en estos 13 años ofrece un balance global muy positivo, porque los muertos se han reducido un 70% (desde los 4.029 de 2003 hasta los 1.160 de 2016), pero todo lo que no sea consolidar e incrementar el descenso de víctimas es un grave tropiezo en el objetivo de hacer más seguras las vías de circulación.

A la luz de los hechos, parece evidente la relación entre el incremento de víctimas en el conjunto de España en el 2016 y dos circunstancias políticas: la interinidad del Gobierno durante casi todo el año y la poca sensibilidad del Ministerio del Interior sobre la seguridad vial, aderezada con episodios de corrupción administrativa en este ámbito. El nuevo Reglamento de Circulación, que preveía endurecer las sanciones por las infracciones al volante y reducir la velocidad máxima en las carreteras convencionales, ha dormido en los cajones ministeriales pese a que los expertos de la DGT urgen su aprobación. El nuevo ministro quiere medidas de choque y anuncia un plan integral en tres meses. Una de las acciones prioritarias deberá ser frenar el alarmante aumento del uso (sin sistemas de manos libres) del teléfono móvil al volante, una irresponsabilidad que se traduce en que las distracciones han pasado a ser la principal causa de los accidentes mortales (el 28%). La pedagogía será básica, pero la punición será imprescindible porque están en juego no solo vidas humanas sino nuestra salud social colectiva.

Nombres Propios

FRANCISCO GODIA SALES El primer piloto español en la F1



Barcelonés de nacimiento, Francisco Godia (1921-1990) fue un ejemplo claro del 'gentleman driver' (piloto caballero) propio de su tiempo. En su personalidad se unieron un instinto excepcional para los negocios, el amor por el arte y la pasión por las carreras de automóviles.

Debutó en 1945 en Montjuïc a los mandos de un Hotchkiss, y muy pronto se dio a conocer internacionalmente participando en las 24 horas de Le Mans de 1949 junto a Juan Jover con el equipo oficial Delage.

Entre 1951 y 1958 disputó el Mundial de Fórmula 1 pilotando automóviles Maserati. Debutó en el GP de España y logró seis puntos en el campeonato con sendos cuartos puestos en 1956. Terminó noveno el Campeonato de 1956, algo que ningún español consiguió superar hasta Fernando Alonso.

Se retiró en 1969 pero continuó vinculado al deporte del motor. Su influencia fue decisiva en la construcción del Circuito de Catalunya.



de interés

Serveis d'urgència:

Emergències:112
Emergències mèdiques:061
Protecció Civil:112
Bombers de la Generalitat:085
Cos Nacional de Policia:091
Mossos d'Esquadra:088
Guàrdia Urbana:	
Cornellà de Llobregat:933 771 415
Esplugues de Llobregat:092
Sant Feliu de Llobregat:092
Sant Just Desvern:092
Sant Joan Despí:934 806 010
Molins de Rei:936 688 866
Pallejà:936 630 102
Sant Vicenç dels Horts:936 566 161
Sant Andreu de la Barca:936 356 410
Cervelló:93 660 27 00
Corbera de Llobregat:93 668 80 00
La Palma de Cervelló:639 386 163
El Papiol:93 673 20 00
Torrelles de Llobregat:93 689 10 00
Vallirana:93 683 00 00
Sant Boi:93 640 01 23
Viladecans:93 659 40 24
El Prat de Llobregat:93 478 72 72
Guàrdia Civil:062
Creu Roja:934 222 222
(Coordinació d'emergències)	

Altres serveis:

Informació Meteorològica:932 211 600
TMB:933 187 074

Motoclubs del Baix Llobregat:

Grup Motor Molins:936 685 853
Moto Club Corbera:936 501 589
Moto Club Esplugues:933 725 616
Moto Club Gavà:936 382 010
Moto Club Mai hi som tots	
(St. Esteve Sesrovires):937 714 302
Moto Club Torrelles:936 890 565



El 29 de enero tiene lugar en La Pobla de Mafumet (Tarragona) la novena edición de la Concentración de Vehículos Clásicos, organizada por el Club de Vehículos Clásicos La Pobla. Habrá ruta, vermut, comida, sorteos, regalos, etc.

El 5 de febrero el Palau Sant Jordi acoge el XL edición del Barcelona Trial Indoor, prueba puntuable del Mundial de X-Trial, así como el XVIII Enduro Indoor.

Queda prohibida la reproducción total o parcial de los anuncios publicados en esta publicación periódica, por cualquier medio o procedimiento, sin para ello contar con la autorización previa, expresa y por escrito del editor.

LlobregatMotor

Periodico MENSUAL y GRATUITO repartido en:

Cornellà, Sant Joan Despí, Esplugues, Sant Just Desvern, Sant Feliu, Molins de Rei, Sant Andreu de la Barca, Sant Vicenç dels Horts, Pallejà, Cervelló, Corbera de Llobregat, La Palma de Cervelló, El Papiol, Torrelles de Llobregat, Vallirana, Sant Boi, Viladecans y El Prat de Llobregat.

Redacció: info@llobregatmotor.com

Departamento Comercial: alberto@llobregatmotor.com; santiago@llobregatmotor.com

Edita ARACAT PUBLICIDAD, S.C.P.

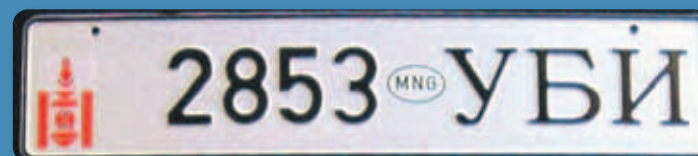
08940 Cornellà de Llobregat (Barcelona) Tels. 619 900 979 · 610 228 405

alberto@llobregatmotor.com

Depósito. Legal: B-12127-2012

Matrículas del mundo

MONGOLIA



Las matrículas de Mongolia están compuestas por el escudo del país a la izquierda en color rojo, seguido de una serie de cuatro números, y por último del identificador regional en alfabeto cirílico. Entre los números y el identificador hay un pequeño óvalo con la abreviatura 'MNG'. Las matrículas de Cuerpos Diplomáticos tienen fondo rojo, al igual que las de Organizaciones Internacionales.

España roza el millón doscientos mil coches vendidos en 2016

Diciembre experimenta la mayor subida de ventas desde el final de 2007



El canal de empresas vendió 327.974 unidades el año pasado, casi un 16% más que en 2015

Las matriculaciones de turismos y todoterrenos en el mercado español se situaron en 1,14 millones de unidades durante el conjunto del pasado año, lo que supone un aumento del 10,9% en comparación con los datos de 2015, según las asociaciones de fabricantes (Anfac), concesionarios (Faconauto) y vendedores (Ganvam).

En diciembre, las ventas de au-

tomóviles en España alcanzaron un volumen de 96.886 unidades, lo que se traduce en una subida del 9,3% respecto a las cifras del ejercicio precedente y supone una cifra inferior a las previsiones que contemplaban que se superaría la barrera de las 100.000 unidades en el último mes de 2016.

El crecimiento de las entregas en España durante 2016 podría haber sido superior si se hubiera mantenido durante todo el año el Plan PIVE, que terminó en julio. De esta forma, las tres organizaciones defendieron que se mantengan estos programas de incentivo a la compra que permiten rejuvenecer el envejecido parque automovilístico español.

Anfac, Faconauto y Ganvam indicaron que este "buen resultado" al cierre del ejercicio es consecuencia de la mejora del clima eco-

El canal de particulares creció con dobles dígitos en la primera mitad de 2016. El fin del PIVE ralentizó las ventas en el segundo semestre

nómico, del esfuerzo comercial de los concesionarios y marcas, de la fuerte actividad turística y del "excelente comportamiento" del canal de empresas. No obstante, indicaron que el canal de clientes particulares crecía a "doble dígito" durante la primera mitad del año, gracias al impulso del Plan PIVE,

aunque, durante el segundo semestre, a falta de este programa las entregas se ralentizaron.

• Subida del 6,7% del particular

En lo referente a los canales, las entregas a clientes particulares se situaron en 612.841 unidades al cierre del año pasado, lo que supone una subida del 6,7%, mientras que en diciembre esta cifra subió un 0,6%, hasta 56.811 unidades. Entre enero y diciembre del ejercicio pasado, las ventas a empresas crecieron un 15,9%, con 327.974 unidades, y aumentaron un 20,8% en diciembre, con 29.997 unidades. Además, las empresas de alquiler adquirieron 206.192 automóviles en 2016, un 16,8% más, y 10.078 unidades en el último mes, un 38,4% más. El pasado ejercicio, el 40,2% de las ventas de turismos y todoterrenos correspondió a mo-

Breu

L'any tanca amb un creixement del 9,6% del mercat de turismes a Catalunya

La venda d'automòbils de turisme va créixer un 9,6% a Catalunya durant el 2016 i va assolir les 177.957 unitats, segons dades d'Anfac. Aquesta xifra significa que el mercat català representa una quota del 15,5% del conjunt espanyol. Durant el mes de desembre, les vendes d'automòbils a Catalunya van caure un 4,2% interanual, fins les 14.782 unitats i representant una quota del 15,3% a nivell nacional.

"Encara estem lluny del mercat potencial que li correspon a Espanya pel seu desenvolupament econòmic, de manera que la fiscalitat i els programes de desballestament són eines fonamentals per impulsar el mercat i la renovació del parc. Si a més, s'aprofités el bon context econòmic i la millora de l'ocupació prevista per 2017, el mercat per a l'any que ve podria situar-se per sobre d'1,2 milions", preveu Anfac.

delos de gasolina, frente al 56,8% de diésel y al 3% de híbridos y eléctricos, mientras que en diciembre el 40,4% de las entregas fueron coches de gasolina, el 56%, diésel, y el 3,7% híbridos y eléctricos. En el conjunto de 2016, todos los segmentos de mercado crecieron, a excepción de los modelos de lujo (-2,2%) y los monovolúmenes pequeños (-3,8%).

En diciembre se vendieron 96.886 unidades, por lo que no se alcanzaron las previsiones de alcanzar las 100.000



CURSOS PRÁCTICOS DE MECÁNICA DEL AUTOMÓVIL PARA TRABAJAR DE MECÁNICO O MONTAR TU TALLER

SOLICITA INFORMACIÓN GRATUITA Y SIN COMPROMISO

Con una o más clases semanales, en 6-9 meses para aprender la profesión practicando:

PRÁCTICO MECÁNICA DEL AUTOMÓVIL
(para *aprender* la profesión)

PRÁCTICO ELECTRÓNICA Y DIAGNOSIS DEL MOTOR
(para *especializarse* en la profesión)

CICLO GRADO MEDIO ELECTROMECAÁNICA DE VEHÍCULOS

En horarios a elegir de tardes, noches y sábados mañana

Cuotas al alcance de cualquier economía

www.formapactic.com ☎ 93 163 42 09 info@formapactic.com

C/ Sant Pere d'Abanto, 4 08014 Barcelona (junto Plaza España y Estación de Sants)

El mercado de coches usados creció un 12,3% en 2016



Pese al incremento, en España, el usado goza de menos popularidad que en el resto de Europa

Las ventas de vehículos de segunda mano acabaron 2016 con un incremento del 12,3% respecto al ejercicio anterior, hasta situarse en 1.941.073 unidades, según datos del Instituto de Estudios de Automoción (IEA) para la Federación de Asociaciones de Concesionarios de la Automoción (FACONAUTO).

Estos datos arrojan una ratio de ventas vehículo usado frente a nuevo de 1,7 a 1, idéntica a la del año anterior, debido a la clara mejoría en el mercado de vehículos nuevos, que cerraron 2016 con un incremento del 11%, y confirmando que España sigue lejos, en esta estadística, de otros grandes mercados europeos, donde el usado goza de más popularidad.

Para la patronal de los conce-

sionarios, durante el año pasado este mercado se ha caracterizado especialmente por el protagonismo de los coches de menos de tres años de edad, cuyas operaciones se han "disparado" un 32,6%, suponiendo, además, el 19% de las transferencias.

Sigue siendo la demanda de esta franja la que con más dificultad cubren los concesionarios, especialmente los modelos seminuevos de entre uno y dos años que, al finalizar el año, arrastraban una falta de stock de 33.000 unidades, según datos de la consultora MSI para Faconauto.

• **Preocupante envejecimiento**

Por otro lado, en 2016 se ha intensificado el envejecimiento de los vehículos de segunda mano que se transfieren en

nuestro país, ya que el 55% rebasaba los diez años de antigüedad, habiendo crecido además su venta un 13,9%. De esta manera, la edad media de los coches transferidos ha sido de 10,8 años, tendencia que continuará en 2017, cuando sobrepase los 11 años.

Por su parte, los coches de entre cinco y diez años cayeron un 1,8% y fueron un 19% del total, mientras que los de tres a cinco años se redujeron un 0,2%, representando el 7% de las transferencias.

• **Datos Comunidades Autónomas**

Por comunidades autónomas, todas ven crecer sus ventas de usados en 2016. El mayor incremento lo registra Castilla-La Mancha (+20,2%), seguida de la Comunidad de Madrid (+14%), Andalucía (+13,6%), Baleares (+13,5%) y Comunidad Valenciana y Baleares (+13%). Le siguen Extremadura (+11,9%), Murcia (+11,8%), Cataluña (+11,1%), Castilla y León (+10,9%), Aragón y Navarra (+10,7%), Galicia (+10,6%) y La Rioja (+10,3%)

Crece en menor medida Canarias y Asturias (+9,3%), País Vasco (+8,4%), Cantabria (+7,8%) y Ceuta y Melilla (+1,2%).

A partir de junio dar de baja un vehículo industrial requerirá entregarlo en el desguace

Abranca el año y mientras se trabaja por la continuidad de los planes de achataamiento para empujar el rejuvenecimiento del parque de industriales, que supera los quince años de media, la Asociación Nacional de Vendedores de Vehículos a Motor (GANVAM) recuerda que para 2017 hay novedades en relación a este mercado. De esta forma, aunque actualmente no es obligatorio que estos vehículos pasen por un centro de tratamiento autorizado (CAT) para tramitar su baja definitiva, a partir del mes de junio la normativa cambia.

Desde esa fecha sólo será posible tramitar en la Jefatura de Tráfico bajas por exportación, modelos de época o históricos y vehículos que materialmente ya no existan, aportando la documentación necesaria. En este sentido, ya no es suficiente con una declaración jurada y se entiende justificada suficientemente cuando la última ITV se realizó hace más de 15 años y durante ese periodo no consta transacción o anotación alguna en el historial del vehículo.

Por lo tanto, la patronal confirma que el procedimiento para dar de baja un industrial comenzará con la entrega del vehículo en el CAT, presentando la solicitud de baja firmada por el titular o propietario acompañando una declaración ju-



El parque de camiones en España envejece de forma preocupante

rada de que puede disponer del vehículo, documentos de identidad o representación, permiso de circulación y tarjeta de inspección técnica.

Una vez entregada la documentación, el CAT consultará telemáticamente en el Registro de Vehículos que no existen cargas administrativas o multas pendientes y, si todo está en orden, comunicará la solicitud de baja a la jefatura provincial correspondiente.

La jefatura provincial, por su parte, anotará la baja definitiva y emitirá un certificado acreditativo que remitirá al CAT para que se lo entregue al solicitante. En el caso de que hubiera alguna traba que impidiera tramitar la baja, Tráfico emite un documento con el defecto que hay que subsanar para que el CAT se lo entregue al solicitante y pueda hacer las gestiones antes de volver a solicitar la baja.

Las ventas de coches eléctricos crecieron un 51,5% en 2016

Las matriculaciones de turismos híbridos y eléctricos han registrado en el año 2016 una cuota del 2,6% con respecto al mercado total, hasta alcanzar las 35.765 unidades. Aunque la cuota de mercado de este tipo de vehículos se incrementa año a año, creemos que los vehículos que utilizan energías alternativas para moverse necesitan de un mayor impulso para aumentar su peso sobre el total del mercado.

Las ventas de vehículos eléctricos, registraron un incremento del 48,5% en el mes de diciembre

con un volumen de 539 unidades. En el conjunto del año, se han matriculado un total de 4.746 vehículos eléctricos con un crecimiento del 51,5% respecto a 2015.

El mercado de vehículos híbridos ha crecido en el mes de Diciembre un 76% con un total matriculado de 3.176 unidades. En el periodo enero-diciembre de 2016 se registraron unas ventas de 31.019 unidades, lo que supone un 68% más comparado con el año precedente.

Hay que destacar que aunque las ventas de este tipo de vehículos es cada vez mayor, su volumen

sobre el total del parque móvil es todavía muy bajo.

La Asociación española de Fabricantes de Automóviles y Camiones (ANFAC) cree que son necesarias iniciativas que favorezcan tanto su adquisición como su uso para que tomen mayor relevancia.

En este sentido, cree que trabajar en medidas de apoyo para la ampliación de la red de infraestructuras de recarga es esencial para lograr una mayor presencia de este tipo de vehículos en el mercado.

El cuidado del medioambiente es una prioridad para la industria

de automoción. Así, las empresas del sector desarrollan un constante trabajo de innovación para

encontrar las tecnologías que contribuyan a mejorar la calidad del aire en las ciudades.



A lo largo de 2016 se han matriculado 4.746 vehículos eléctricos

Outlet Garage

Avda. Generalitat, 125 · 08040 Viladecans

<p>19.020 Kms. – 11/2015</p> <p>Nissan Qashqai Tek Man 4x4 1.6 c.c. 130 Cv. 24.450 € - Negro</p>	<p>14.274 Kms. – 09/2014</p> <p>Nissan e-NV200 Evalia 19.950 € - Gris</p>	<p>41.187 Kms. – 07/2015</p> <p>Fiat 500 Look Abarth 1.2 c.c. 80 Cv. – 9.000 € - Gris</p>	<p>27.874 Kms. – 10/2015</p> <p>Nissan Juke Tek Piel 1.5 c.c. 110 Cv. – 17.000 € - Amarillo</p>
<p>8.406 Kms. – 12/2015</p> <p>Nissan Qashqai Auto 1.6 c.c. 130 Cv. – 24.850 € - Blanco</p>	<p>2.681 Kms. – 11/2015</p> <p>Nissan Micra N-Tec Auto 1.2 c.c. 100 Cv. – 11.500 € - Blanco</p>	<p>19.297 Kms. – 04/2015</p> <p>Nissan Leaf Tekna Bose (ELECTRICO). – 20.500 € - Granate</p>	<p>4.190 Kms. – 06/2015</p> <p>Nissan Evalia 7 Plazas 1.5 c.c. 110 Cv. – 17.500 € - Azul</p>

Tel. 93 635 84 51 www.ogbcn.com

Star Days*



Unas condiciones tan buenas que no las querrás compartir con nadie.

Guarda tu secreto y ven a los Star Days del 19 al 27 de enero. Porque cuando tienes la oportunidad de conseguir tu Mercedes soñado, con **4 años de garantía y cambio automático de regalo***, cualquiera puede convertirse en tu rival. Ven a tu concesionario antes de que te lo quiten.

Del 19 al 27 de enero
ven a tu concesionario.

*Oferta incluye cambio automático o descuento equivalente para vehículos matriculados antes del 28/02/2017
Más información en www.mercedes-benz.es


Mercedes-Benz

The best or nothing.



AUTOLICA Concesionario Oficial Mercedes-Benz

Comte d'Urgell, 229 **BARCELONA** 93 363 29 70. Motors, 146 **BARCELONA** 93 289 58 00. Mercuri, 14 **CORNELLÀ** 93 377 91 92.
Travessia Industrial, 121 **L'HOSPITALET DE LLOBREGAT** 93 260 27 30. Riera Roja, 26 **SANT BOI DE LLOBREGAT** 93 640 27 54.
Sant Marçal, 6 **VILAFRANCA DEL PENEDES** 93 890 53 58. Ronda Europa 73, **VILANOVA I LA GELTRÚ** 93 814 45 44.

info@autolica.es www.autolica.es  facebook.com/autolica.bcn

Les retencions als accessos a Barcelona creixen un 26,4% en un any

Els experts temen repetir els nivells de col·lapse d'abans de la crisi

El trànsit a Barcelona pateix un embotellament perenne i les dades analitzades pels serveis de mobilitat fan preveure que, lluny d'avançar cap a la fluïdesa, la ciutat transita cap a una congestió crònica. En un any la intensitat mitjana diària de vehicles als accessos a la gran ciutat ha crescut un 2,5% però les retencions ho han fet un 26,4%. La situació és sufocant per als conductors, però hi ha marge d'empitjorament. Un estudi del RACC posa en relleu que els embussos afecten diàriament unes 200.000 persones, treballadors en la seva immensa majoria, que viatgen a bord d'un cotxe particular o d'un autobús.

La temuda C-58, en direcció a Barcelona des de Sabadell i Terrassa, és un suplici per als conductors que circulen pendents del rellotge. Les aproximacions per la C-31 des de Badalona són un altre

La recessió econòmica va tenir un efecte directe sobre l'esponjament de vehicles a la ciutat

martiri. El pòquer de l'embús el completen l'autovia A-2 a l'altura de Pallegà (Baix Llobregat) i l'AP-7 al seu pas per Barberà del Vallès. Una vegada s'ha aconseguit posar una roda a l'àrea urbana, les rondes, qualsevol d'elles i en el sentit que sigui, esdevenen una altra rateta. El SCT reporta que l'increment de trànsit als accessos a la gran ciutat és notable. En un sentit o un altre, 907.119 vehicles circulen de mitjana a les carreteres que donen entrada i sortida a Barcelona. Són 22.000 vehicles més del que es registrava a finals de 2015. A partir d'un indicador que es coneix com a "factor retenció" i que xifra la gravetat del tap en funció de la longitud de la cua de vehicles i del temps de durada de la paràlisi, el SCT conclou que el grau de retenció actual és d'un 24,8%. Hi ha hagut temps pitjors, però en només un any l'augment ha estat del 26,4%.

L'estudi del RACC assenyala que



Embús a la Ronda de Dalt de Barcelona

el 62% de la congestió diària es concentra en una franja crítica de sis hores. De set a deu del matí i de cinc a vuit de la tarda. Els que accedeixen a la ciutat en plena hora punta matinal, entre les vuit i les nou, perden, segons l'estudi, 80 mi-

nuts setmanals en embussos. El RACC posa preu al temps gastat al volant i el xifra en 685 euros anuals per cada perjudicat.

La recessió econòmica va tenir un efecte directe sobre l'esponjament de vehicles a la ciutat. Es va

produir una caiguda de gairebé el 10% menys de cotxes circulant i va ajudar a reduir el trànsit. El RACC i el SCT també coincideixen que no fa falta més ciment sinó que cal espremer el potencial del transport públic.

De set a deu del matí i de cinc a vuit de la tarda es produeix el 62% de la congestió diària

Casi el 60% de los coches que circulan en 2017 tendrán más de 10 años

Son más de quince millones de vehículos de más de una década, un 7,6% más que en 2016



Los modelos de más de diez años tienen un menor contenido en seguridad y generan más emisiones contaminantes

El 59,4% de los vehículos que circulan por las carreteras españolas durante este año tendrán más de diez años de antigüedad, que son los que tienen un menor

contenido en seguridad y que registran mayores emisiones en comparación con los modelos nuevos, según informe elaborado por la consultora MSI.

El documento apunta que du-

rante 2017 el parque automovilístico nacional contará con un total de 15,23 millones de turismos, todoterrenos y vehículos comerciales con más de diez años, lo que supone un incremento del 7,6%

El parque automovilístico total en España se situará este año en 25,61 millones de unidades

Los modelos más jóvenes, los de menos de un año, representarán en 2017 el 5% del total

en comparación con los datos de 2016.

Los vehículos comerciales de más diez años coparán el 58,9% del parque total de este tipo de modelos, con 1,81 millones de unidades, un 9,3% más.

Por su parte, los modelos más jóvenes, los de menos de un año, representarán en 2017 el 5% del total de vehículos en España, con 1,29 millones de unidades, lo que supondrá un aumento del 12,9% si se compara con 2016.

Esta cifra se reduce al centrarse en los modelos de un año

de antigüedad, puesto en 2017 supondrán el 4,2% del parque automovilístico de España, con 1,07 millones de unidades y una subida del 19,6%.

El parque automovilístico total en España se situará este año en 25,61 millones de unidades, lo que representa un incremento del 2,2% en comparación con el número de vehículos que circularon por España al cierre de 2016. De este total, 22,53 millones de unidades serán turismos y todoterrenos, lo que se traduce en una progresión del 2,2%, y los 3,08 millones de unidades restantes corresponderán a furgonetas, con un crecimiento del 2,4%.

Las ventas del Grupo PSA aumentaron por tercer año consecutivo

En el marco de ejecución de su plan estratégico de crecimiento rentable "Push to Pass", el Grupo PSA lanzó en 2016 el inicio de una ofensiva de producto a escala mundial que prevé 121 lanzamientos regionales hasta 2021. En 2016, se produjo un aumento de ventas del 5,8%, hasta 3.146.000 unidades

Todos los productos lanzados han conseguido un gran éxito en sus segmentos de mercado:

Perfecta ilustración del dinamismo de la marca PEUGEOT, que creció un 12,3% en 2016, el nuevo SUV PEUGEOT 3008 suma más de 60.000 pedidos en solo 3 meses y supera en un 70% sus objetivos para 2016 fijados antes del lanzamiento. Disponible en más de 30 países, su despliegue en el resto de mercados continuará en el 1er trimestre de 2017. En Francia, lideró ya el segmento C-SUV los últimos tres meses del año. El nuevo SUV PEUGEOT 3008 ilustra a la perfección la "montée en gamme" de PEUGEOT, con un 86% de los pedidos correspondientes a las versiones superiores: Allure, GT-Line y GT. PEUGEOT continúa su internacionalización con un 43% de sus ventas mundiales realizadas



fuera de Europa, un aumento de 4 puntos en relación a 2015.

El nuevo SUV PEUGEOT 4008 lanzado en noviembre de 2016 en China y fabricado en la nueva planta de Chengdu dedicada a los SUV, alcanzó el 120% de sus objetivos con 11.500 pedidos, la mayoría en versiones de gama alta en apenas seis semanas a la venta.

El nuevo CITROËN C3, con más de 40.000 pedidos desde su lanzamiento en noviembre, permitió

a las ventas del C3 crecer un 63% en el 4o trimestre con un mix de pedidos de casi el 50% para el acabado más alto y con un 75% de versiones bi-tono. Estas elecciones confirman los valores de diferenciación y bienestar que caracterizan a CITROËN.

En España, el Grupo PSA ha cerrado un año positivo, en el que ha matriculado 197.950 turismos y vehículos comerciales, un 8,4% más que en 2015, lo que supone una cuota de mercado del 15%.

En vehículos comerciales, ha logrado afianzar su posición de líder, con 49.272 matriculaciones y un 28,5% de penetración. PEUGEOT ha finalizado 2016 en primera posición de este mercado, mientras que CITROËN ocupa la segunda plaza. Por marcas, PEUGEOT ha logrado 108.478 matriculaciones y un 8,2% de cuota de mercado, con un crecimiento del 10,2% respecto a las cifras del año pasado. Confirma el éxito de sus estrategias de subida de

En España, el Grupo PSA matriculó 197.950 vehículos, lo que supone un 15% del mercado y un crecimiento del 8,4% respecto a 2015

gama y ofensiva SUV encabizando tanto el canal de clientes particulares, con un 7,8% de penetración, como el de venta a empresas, con un 9%. CITROËN cierra 2016 con 84.924 matriculaciones y un 6,4% de cuota, mientras que DS AUTOMOBILES se consolida como la marca francesa de automóviles de lujo superando las 4.500 matriculaciones y abriendo su primer DS Store en España, situado en el centro de Madrid. Asimismo, el Grupo PSA también apuesta por la nueva movilidad en España con el lanzamiento de emov, el pasado 19 de diciembre. Esta joint-venture, en colaboración con Eysa, ofrece 500 Citroën C-Zero 100% eléctricos en régimen de carsharing para poder moverse por Madrid.



NUEVO CITROËN C3 AS UNIQUE AS YOU ARE

ConnectedCAM Citroën™
36 combinaciones de personalización
Citroën Advanced Comfort®



CITROËN preferir TOTAL. CONSUMO MIXTO (L/100 KM) / EMISIÓN CO₂ (G/KM): CITROËN C3: 3,2-4,7 / 83-109

Facebook Twitter YouTube Instagram Citroën.es

COMERCIAL CITROËN, S.A. Ctra. del Prat, 1 · 08830 · (SANT BOI DE LLOBREGAT) · TEL 93 6614616 · www.cocisanboi.citroen.es

'Papás Noel' Moteros 2016

Una navidad más los diversos clubes moteros han repartido sonrisas, alegría y sobre todo juguetes. Durante las fechas que rondaban el pasado 25 de diciembre, en diversas poblaciones españolas (pueblos pequeños y grandes ciudades) salieron a rodar por sus calles miles de 'Papás Noel' moteros. Crearon ilusión en mayúsculas, porque es algo espectacular verlos con los trajes rojos con su gorro camuflando el casco, sus melenas y barbas blancas, y además iban acompañados de las 'Señoras de Noel', con sus trajes o vestidos rojos y su pelo blanco, suelto o entrenzado.

Por donde pasaba tan maravillosa comitiva les saludaban, les aplaudían, fotografiaban y los más pequeños se quedaban con la boca abierta.

Por ejemplo, en Barcelona la 'Papanoelada', una iniciativa de Unlimited Racing Bike's que se lleva a cabo por tercer año consecutivo, salió desde Monjuïc reuniendo a unos 4.500 moteros 'Papá Noel', cada uno de ellos portando un juguete. El evento contó con el apoyo de la Cruz Roja para repartir cada juguete entre niños con problemas de exclusión social.

En Sant Andreu de la Barca la cosa no fue menos. Desde hace ya ocho años se realiza el evento solidario por Calimeros BCN Papás Noel. La iniciativa



partió de un viejo motero, Jon Motar, que lo propuso al grupo y hoy día se ha consolidado. Pablo Torralbo, miembro de Calimeros, nos cuenta que el día previsto amenazaba lluvia y algunos fueron "enlatados", que es como se les llama a los que van en coche.

Después de reunirse en la plaza Federico García Lorca, el grupo y los asistentes guardaron los juguetes dentro de una furgoneta, rodaron hacia la Residència Infantil Sol Ponent y les entregaron los regalos. Como la tarde se quedó soleada, los niños incluso pudieron subir a las motos y dar una vuelta por el pueblo: el milagro se obró. La ruta continuó y visitaron a los ancianos que viven en la residencia cercana.

Pero no terminó allí la solidaridad: por segundo año también acudieron a la residencia de ancianos de Can Sunyer de Castellví de Rosanes, los Papás y Mamás Noel les llevaron cajas de polvorones y mantecados, entre otros dulces. La administración de la residencia a ellos les obsequió con un vermú.

Un año más los niños en ex-

clusión social recibieron sus juguetes acompañados de ilusión y esperanza, los abuelos reci-

bieron la visita y por unos minutos vieron que se acuerdan de ellos y hay más personas a su

lado en el anochecer de sus días.

José Portillo



En Barcelona la 'Papanoelada' salió desde Monjuïc reuniendo a unos 4.500 moteros 'Papá Noel', cada uno de ellos portando un juguete

www.llobregatmotor.com

TAMBIÉN DIGITAL

Llobregat Motor

10



Para publicidad: info@llobregatmotor.com

Llobregat Motor

www.llobregatmotor.com

10 años de experiencia

Material de última generación

Material de última generación

Autos de última generación

Comodidad y seguridad

66 años de experiencia

Completos y completos de calidad

Tel. 93 519 78 12

España roza el millón doscientos mil coches vendidos en 2016

(ver información pág. 3)

Boien Motores

Concesionario Oficial YAMAHA

C/ Josep Torralba i Bages, 27-29

08820 Sant Feliu de Guírdol (Barcelona)

Tel. 93 514 43 82

93 514 43 82

Comodidad y seguridad

Seguro con garantía

Financiación flexible

Reservados todos los derechos. No se permite la explotación económica ni la transformación de esta obra. Queda permitida la impresión en su totalidad.

Hola. Soy abogado.

¿En que puedo ayudarte?

Lorenzo Arencibia

Tel. 689 816 872

lorenzoarencibia@icab.cat



FastControl



- Control de plagas
- Desratización, desinsectación y desinfección
- Control de aves
- Tratamientos de la madera
- Legionela

Tratamientos garantizados
POR ESCRITO

www.fastcontrolbarcelona.com
Móvil: 690.873.685

Autoescuela **ROCA**

CARNET DE CAMIÓN + PERMISO DE CARRETILLA

* 543€



* Incluye: Inscripción, teórica,
1 ex. teórico, 1 ex. pistas,
1 ex. circulación, canon pistas,
6 prácticas (45 min)
+ permiso carretilla
Tasa no incluida



C/ Laureà Miró, 191-193 · Esplugues de Llob. Tel.: 93 371 79 43





- Lloguer d'autocars
- Grups esportius i culturals
- Serveis escolars i empreses
- Viatges nacionals i internacionals
- Autocars de 25 a 83 places

Poligono Industrial El Plá, Carrer de Miquel Torelló i Pagès, 2, 08850 Molins de Rei, Barcelona
Tels. 93 474 17 90 - 93 474 07 85 · Fax 93 474 33 13
www.nizatour.es

33a

mostra

comercial | agrícola | gastronòmica

Sant Vicenç dels Horts



20-23

gener '17








TU TIENDA DE ILUMINACIÓN LED

REBAJAS

-10€

UTILIZA EL CÓDIGO

rebajas2017

COMPRA MÍNIMA DE 60€ EN



MEGATIENDA

DE LA ILUMINACIÓN

PASSEIG DELS FERROCARRILS CATALANS
254, 08940, CORNELLÀ DE LLOBREGAT



BARCELONALED.COM

VÁLIDO HASTA EL 1 DE ABRIL 2017
SOLO VÁLIDO EN MEGATIENDA Y WWW.BARCELONALED.COM
NO VÁLIDO CON OTRAS PROMOCIONES

Los fallecimientos en carretera **ascienden** por primera vez en España desde 2003

El número de víctimas fue de 1.160 en 2016, por las 1.131 de todo 2015



En 2003 murieron 4.029 personas en las carreteras y desde entonces el número de víctimas había bajado cada año

El año 2016 se cerró con 1.160 muertos en las carreteras españolas, lo que supone un aumento de 29 fallecidos (2,6% más) respecto a la cifra total del año 2015, cuando 1.131 personas perdieron la vida en las vías del territorio español. De esta forma, por primera vez en trece años se rompe la tendencia a la baja, ya que desde el año 2003, cuando se contabilizaron 4.029, el número de víctimas había descendido año tras año.

El mes en el que se contabilizó un aumento más significativo de las víctimas de carretera fue marzo, con 20 muertos más que en 2015, y agosto, con 17 más. Les siguieron abril y julio, con una subida de 11 con respecto al año pasado, junio con 8, febrero con 5, enero con 2 y octubre con 1. En el

Marzo, con 20 fallecidos más que en 2015, fue el mes de 2016 en que más aumentaron las víctimas

lado contrario se encuentra septiembre, cuando se redujo en 25 el número de fallecidos con respecto al mismo mes de 2015. En mayo las muertes se redujeron en 16, mientras que en noviembre, en 8. Por su parte, el mes de diciembre también presentó una tendencia a la baja ya que, hasta el día 28, un total de 79 personas habían perdido la vida, frente a las 86 en la misma fecha de 2015.

Tráfico actualizará el **carné por puntos** tras la subida de los muertos en carretera en 2016

La DGT trabajará para que se alcance un Pacto de Estado por la Seguridad Vial

Para la DGT el repunte de la mortalidad obedece a razones como el aumento del número de desplazamientos, el menor uso del cinturón, las drogas y el exceso de velocidad

El director general de Tráfico, Gregorio Serrano, está abierto a revisar el sistema del carné por puntos, que en 2016 cumplió una década de vigencia, después de conocerse que 2016 terminó con doce años consecutivos de descenso de la mortalidad en las carreteras españolas.

Serrano apunta que el actual repunte de la mortalidad obedece a varias razones, entre ellas el aumento de entre un 5 y un 6% del número de desplazamientos motivado por la recuperación económica, y otras "causas clásicas" como "el menor uso del cinturón de seguridad", la conducción bajo los efectos del alcohol y de las drogas, o el exceso de velocidad.

Califica de "positivo" el sistema del carné por puntos, si bien respalda la opinión de las asociaciones de víctimas de que convendría reformarlo, lo cual vincula a un Pacto de Estado por la Seguridad Vial en el que la DGT quiere trabajar en los próximos meses.

Por otro lado, Serrano señala que la DGT se plantea tener "un mayor control desde el punto de vista sancionador" y tiene por delante "un camino por recorrer en la concienciación y en la educación", para lo cual indica que es necesaria la colaboración de los ciudadanos, así como de los partidos políticos y del sector del tráfico para articular un Pacto de Estado por la Seguridad Vial.



Gregorio Serrano, director general de Tráfico

Serrano subraya que los ciudadanos deben ser "conscientes de que, si ellos no ponen de su parte, por muchas medidas re-

presivas, legislativas, inteligentes, etcétera, será muy difícil que podamos reducir esas cifras".



UNA RAZÓN PARA IRNOS

AFGANISTÁN © Andrew Quilty



MUCHAS PARA QUEDARNOS

SUDÁN DEL SUR © Pierre-Yves Bernard

Envía YO ME QUEDO al 28033

Ayúdanos a seguir asistiendo a los millones de personas que viven en muchos países en guerra.

msf.es/yomequedo



Donativo 1,20 € a Médicos Sin Fronteras. Información legal y protección de datos: www.msfes

TALLERES DOK

Especialistas en chapa y pintura



- 1.- Aplicación de sistema DSP (desabollado sin pintar)
- 2.- Revisiones
- 3.- Mecánica rápida (Mantenimiento: Aceite, filtros, ...)
- 4.- Tramitación directa con la aseguradora
- 5.- Aplicación de pintura al agua (Ecológica)
- 6.- Sustitución de vidrios
- 7.- Bancada con medidor laser
- 8.- Renovaciones de faros
- 9.- Pasamos la ITV

ESPECIALISTAS EN DSP desabollado sin pintar

C/ Murillo, 34 · Cornella · Siguenos: [f](#) [t](#)
 Tel. 93 474 11 65 · 629 843 719 · www.talleresdok.com

ANEU OIL

LOW COST SANT BOI



GASOIL PREMIUM A PREU DE GASOIL

OBERT 24h Producte filtrat

La millor relació qualitat - preu

C/ Azuaga, 2 · Pol. Ind. "Les Salines"
 08830 Sant Boi


Autoescuela ROCA



CURSOS DE MERCANCIAS PELIGROSAS ADR OBTENCION Y ACTUALIZACION

Avda. Cornellá 63-65 · Esplugues de Llobregat · Tel. 93 371 02 42

CUANDO UNA SEMANA ES DE OCASIÓN, NO ES UNA SEMANA, ES UN **SEMAN ON**







CRÉATIVE TECHNOLOGIE

CITROËN prefiere **TOTAL**

CITROËN select
VEHÍCULOS DE OCASIÓN

- Vehículos revisados en 93 puntos.
- Garantía mínima de 12 meses.
- Prueba sin compromiso.
- Vehículo de sustitución.
- Asistencia en carretera 24 horas.
- Recompra de tu vehículo anterior.
- Financiación a tu medida.

[f](#) [t](#) [y](#) citroenselect.es

 PRECIO SUJETO A FINANCIACION CON PSA FINANCIAL SERVICES SPAIN. C4 CACTUS BLUE HDI 100 FEEL EDITION jul-16 ROJO ADEN 8.624km 13.250,00 €	 PRECIO SUJETO A FINANCIACION CON PSA FINANCIAL SERVICES SPAIN. C4 PICASSO BLUE HDI 120 S&S 6V FEEL may-16 AZUL KYAN 5.341km 16.750,00 €	 PRECIO SUJETO A FINANCIACION CON PSA FINANCIAL SERVICES SPAIN. C4 CACTUS BLUE HDI 100 SHINE jul-16 GRIS ALUMINIO 7.779km 14.050,00 €	 PRECIO SUJETO A FINANCIACION CON PSA FINANCIAL SERVICES SPAIN. C4 CACTUS PURE TECH 82 FEEL oct-16 VINO 1km 12.450,00 €	
 PRECIO SUJETO A FINANCIACION CON PSA FINANCIAL SERVICES SPAIN. C4 BLUE HDI 120 S&S 6V FEEL EDITION ene-16 GRIS ARTENSE 30.398km 14.250,00 €	 PRECIO SUJETO A FINANCIACION CON PSA FINANCIAL SERVICES SPAIN. C3 PICASSO HDI 115 COLLECTION mar-15 ROJO RUBI 35.882km 11.750,00 €	 PRECIO SUJETO A FINANCIACION CON PSA FINANCIAL SERVICES SPAIN. C4 CACTUS BLUE HDI 100 SHINE jun-16 GRIS SHARK 4.499km 14.750,00 €	 PRECIO SUJETO A FINANCIACION CON PSA FINANCIAL SERVICES SPAIN. C4 PURE TECH 130 S&S FEEL EDITION may-16 CHAMPAGNE 1km 15.650,00 €	 PRECIO SUJETO A FINANCIACION CON PSA FINANCIAL SERVICES SPAIN. C4 AIRCROSS HDI 115 S&S 6V 2WD COLLECTION jul-16 GRIS ASTER 7.065km 17.950,00 €

COMERCIAL CITROËN, S.A. CTRA. DEL PRAT, 1 · 08830 · (SANT BOI DE LLOBREGAT)
 TEL 93 6614616 · www.cocيسانboi.citroen.es

La Generalitat elabora una guia per prevenir els accidents en els desplaçaments 'in itinere'

La publicació s'adreça a les empreses, el seus interlocutors, a les persones que treballen i als tècnics de prevenció

Per a la directora de l'SCT, "cal incorporar a la gestió empresarial la seguretat viària com element que contribueix a la competitivitat i a la salut dels treballadors"

Entre 2009 i 2015 hi va haver 713 víctimes mortals a Catalunya per motius relacionats amb la feina, 221 de les quals van perdre la vida en accidents en desplaçaments d'anada i tornada del lloc de treball.

La Generalitat ha elaborat una guia per prevenir els accidents que es produeixen en els desplaçaments d'anar i tornar a la feina 'in itinere'. Davant l'increment d'a-

questa mena d'accidents en els últims anys, la guia vol ser una eina útil per ajudar a prevenir-los i, d'aquesta manera, contribuir a la protecció dels treballadors.

La directora del Servei Català de Trànsit, Eugènia Domènech, posa en valor que "el manual té el doble objectiu de posar de manifest l'impacte de l'àmbit laboral en la sinistralitat viària i de crear un marc conceptual comú que augmenti la consciència social i empresarial sobre aquesta problemàtica".

"Cal incorporar a la gestió empresarial la seguretat viària com un element que contribueix a la competitivitat així com a la salut dels treballadors", insisteix.

Aquesta guia vol contribuir a conscienciar sobre aquest problema i, per això, proposa tot un seguit de mesures adreçades a reduir l'accidentabilitat en desplaçaments de trànsit per anar i tornar de la feina. Les accions estan relacionades amb l'empresa i vinculades a l'organització; amb les persones treballadores i amb els vehicles.

La publicació s'adreça a les em-



Moment de la presentació de la guia

preses, el seus interlocutors, a les persones que treballen i als tècnics de prevenció, als que se'ls informa sobre el context que engloba els ac-

cidents de treball de trànsit ens els desplaçaments a la feina.

Aquesta guia és una mesura concreta inclosa en el Pla d'Acció

conjunts dels dos Departaments portada a terme per l'Institut Català de Seguretat i Salut Laboral i el Servei Català de Trànsit.

Les víctimes mortals de trànsit a Catalunya es redueixen un 13,1% al 2016 respecte del 2015

Des del 2010 els morts per sinistre viari han baixat un 37,8%



Només a Girona va augmentar el nombre de morts a les carreteres en el 2016 respecte del 2015

Segons dades provisionals del Servei Català de Trànsit (SCT), entre l'1 de gener i el 31 de desembre de 2016 a les carreteres catalanes es van registrar 153 víctimes mortals a 24 hores. Això representa una reducció del 13,1% de les víctimes respecte al 2015, quan van morir-ne per sinistre viari 176.

En 2016 el nombre d'accidents de trànsit mortals es va reduir a les quatre províncies catalanes respecte del 2015

En relació al 2010, any de referència per al compliment dels objectius del Pla de Seguretat Viària 2014-2016, hi ha un descens del 37,8%, atès que aquell any hi va haver 246 persones mortes per accident de trànsit en zona interurbana.

Pel que fa al nombre de sinistres mortals, durant el 2016 a les carreteres catalanes se n'han registrat 125, mentre que l'any anterior n'hi va haver 158, el que suposa una reducció del 20,9%. En relació amb l'any 2010, quan hi va haver 212 accidents amb víctimes mortals a les carreteres catalanes, el nombre d'accidents ha baixat un 41%.

El nombre d'accidents de trànsit mortals es va reduir a les quatre províncies catalanes aquest 2016 respecte del 2015. També van registrar un decrement pel que fa a les víctimes mortals, excepte la demarcació gironina, on enguany hi ha hagut deu persones mortes en només dos sinistres.

Más de 2.600 estudiantes han pasado por este centro formativo de excelencia, convertido hoy en un referente en España de FP Dual

La Escuela de Aprendices de SEAT cumple 60 años

El compromiso de SEAT por la formación y el talento celebra aniversario y lo hace con el cumplimiento de los 60 años de vida de la Escuela de Aprendices. Este centro de excelencia de formación profesional nació en 1957 con el objetivo de formar a los jóvenes profesionales en el ámbito de la industria automovilística y ya son más de 2.600 los estudiantes que han pasado por él durante este periodo.

A lo largo de estas seis décadas, la Escuela de Aprendices de SEAT se ha ido adaptando a los cambios y novedades en los planes de formación profesional, incorporando programas pioneros como la implantación, desde el año 2012, del sistema de Formación Profesional (FP) Dual, inspirado en el modelo alemán. Dicho programa combina formación teórica y práctica en las aulas con periodos de trabajo en las plantas de producción de SEAT. Los estudiantes firman un contrato laboral de formación y aprendizaje que les permite cotizar y perciben una remuneración mensual derivada del trabajo que realizan.



El alto nivel técnico de las instalaciones y de los formadores, junto con la realización de prácticas formativas en un entorno real, han impulsado el éxito de la Escuela de Aprendices de SEAT, en la que actualmente aprenden y trabajan 163 jóvenes. Xavier Ros, vicepresidente de Recursos Humanos de SEAT, destaca la encomiable labor de la Escuela en la estrategia de formación de la compañía. "Los jóvenes encuentran una triple oportunidad: aprender un oficio, desarrollarlo en un entorno de trabajo real e incorporarse a la plantilla con un con-

trato indefinido al finalizar su formación. El hecho de que uno de cada dos estudiantes que han pasado por la Escuela de Aprendices forme parte de la actual plantilla de SEAT y que un 11% de los directivos de la compañía provengan de dicho centro avala la estrategia corporativa seguida".

La FP Dual que ofrece la Escuela de Aprendices de SEAT permite a los estudiantes obtener doble titulación, alemana y española, tras superar una formación de 4.600 horas, distribuidas en tres cursos. La formación en las aulas y talleres



de la escuela se combina con horas en los centros de producción, donde trabajan con la guía y la supervisión de tutores formados por la Cámara de Comercio alemana. Esta formación, basada en el modelo alemán, les da una capacitación global que los prepara de manera integral para solventar los retos que les planteará su día a día.

En un sector de cambios constantes y disruptivos como es el de la automoción, la capacitación y formación de los profesionales es clave para el éxito de las organizaciones. "Son el futuro de la compa-

ñía. Necesitamos jóvenes que tengan ganas de aprender y de adaptarse a los cambios", ha añadido Xavier Ros. Jóvenes como el recientemente premiado Marc Estapé Martos, un estudiante de la Escuela de Aprendices de SEAT que, tras concluir su formación de tres años, se incorporó a mediados de 2015 al área de Pinturas. Estapé ha sido uno de los 45 estudiantes de 19 países, en los 5 continentes, a quienes el Grupo Volkswagen ha reconocido su extraordinario rendimiento y su competencia profesional.



UN SEAT IBIZA POR 9.600 € NO ES NORMAL

TECNOLOGÍA PARA DISFRUTAR

UN SEAT IBIZA SUPEREQUIPADO Y CON SEGURO A TODO RIESGO POR ESTE PRECIO, ES EXTRAORDINARIO.

Es normal que busques un coche equipado con lo último en tecnología, seguridad y con el mejor diseño. Por eso, el SEAT Ibiza está equipado con llantas de aleación, faros antiniebla, Control de velocidad crucero, Asistente de arranque en pendiente, Detector de fatiga, Radio Media System Touch con USB, volante multifunción con Bluetooth®, ordenador de a bordo y aire acondicionado. Lo que no es normal es que solo cueste 9.600 € y además incluya seguro a todo riesgo.

YouTube .COM/TUSEAT Facebook .COM/SEAT Twitter .COM/TUSEAT SEAT.ES

Consumo medio combinado de 3,6 a 6,2 l/100 km. Emisiones de CO₂ de 93 a 145 g/km.

PVP recomendado para Península y Baleares para Ibiza 5P 1.0 MPI 55 kW (75 cv) Reference Plus Limited 9.600 € para clientes particulares que entreguen a cambio un Vehículo de Ocasión sin límite de antigüedad (con titularidad mínima de 3 meses). IVA, transporte e impuesto de matriculación, aportaciones comerciales de marca, descuento mínimo de concesionario y Volkswagen Finance incluidos en el precio. Oferta válida hasta el 31/01/2017 para clientes particulares que financien a través de Volkswagen Finance, S.A. EFC según condiciones contractuales un capital mínimo de 9.500 €, con una permanencia mínima de la financiación de 48 meses. Campaña incompatible con otras ofertas financieras. Esta oferta incluye el Seguro a todo riesgo con franquicia de 300 € con Mapfre para clientes mayores de 25 años gratuito durante el primer año. Imagen acabado Ibiza Style con opcionales.



GARAGE RIO, S.L.

Av. Barcelona, 242 (Pol. El Pla) Molins de Rei - Telf. 93 680 08 84
Ctra. Sta. Creu de Calafell, 7 - Sant Boi de Llobregat - Telf. 93 652 62 50

GAVAUTO, S.A.

Ctra. Sta. Creu de Calafell, 60
Gavà - Telf. 93 638 21 55

Renault, marca líder en España en el 2016



Gracias a una gama completamente renovada, la más joven de Europa, y a un esfuerzo comercial constante, Renault ha obtenido el mayor volumen de ventas de los últimos 8 años

Renault ha alcanzado el liderazgo del mercado español de turismos en 2016, con 90.503 unidades y un 7,9% de cuota de mercado, situando a sus modelos MÉGANE y CLIO en el top ten en el acumulado del año. La gama MÉGANE, "made in Spain", además, ha sido líder del mercado en el mes de diciembre.

En lo referente al mercado de turismos y derivados, Renault también ostenta el liderato absoluto, con una cuota de mercado de 8,7%.

El Grupo Renault ha comercializado 169.243 unidades en España, a través de sus dos marcas, Renault y Dacia, logrando notables resultados en el mercado de empresas, donde también se ha situado líder,

tanto en el mercado total como en el de vehículos comerciales.

A nivel modelo, es destacable el resultado de los modelos S.U.V.: CAPTUR, modelo fabricado en España, una vez más ha logrado ocupar la primera posición en el mercado de crossovers urbanos, con 19.683 unidades y 1,7% de penetración. Renault KADJAR, también fabricado en nuestro país, y Dacia DUSTER, con 12.971 y 12.653 unidades, respectivamente, obtienen juntos, para el Grupo Renault, el liderazgo en el segmento C- Crossover.

• **Líder en vehículos eléctricos**

Hay que resaltar el comportamiento de la gama Renault Z.E.

100% eléctrica y cero emisiones, que ha alcanzado unas ventas de 880 unidades en 2016, y que comienza 2017 con la nueva autonomía de ZOE, que alcanza los 403 kilómetros NEDC.

En palabras de Iván Segal, director general de Renault Iberia, "el éxito de Renault en 2016 es consecuencia directa de su gama atractiva y renovada, que ha recibido una excelente acogida por parte de la clientela española, así como del esfuerzo de su Red Comercial y del equipo humano de Renault España. Confiamos plenamente en reeditar en 2017 los resultados de este año y asistir al desarrollo de las ventas de nuestros modelos 100% eléctricos."

Renault ha liderado en 2016 las ventas de turismos en España, con 90.503 unidades (Fuente ANFAC). Los modelos Mégane y Clio se han situado en el top ten

Cómo poner las cadenas sin complicaciones



Ya estamos en invierno una época en la que tener el coche bien preparado es, si cabe, más importante que en cualquier otra época del año a causa del frío y de las condiciones meteorológicas adversas. He aquí unos consejos:

1. Poner cadenas. Es fundamental haberlo ensayado con anterioridad pues llegado el caso "es posible que no sepamos hacerlo", según explica José Luis Durán, ingeniero del Centro Técnico de SEAT. Lo más importante es que cada una de ellas esté bien desliada, sin nudos. Primero se pasa por detrás del neumático, y cuando está bien desplegada se levantan los extremos del anillo interior y se atan por la parte superior del neumático. Entonces hay que ir centrándola por delante, cerrarla, tensarla al máximo y atar el cabo sobrante.

2. Elegir bien las cadenas. Hay que saber cuál es la adecuada para nuestro neumático. Hay de varios tipos: las de eslabones de acero, que garantizan buena tracción en nieve, son duraderas y resistentes, y las textiles, compuestas y tipo araña, que también tienen buenas prestaciones y son todavía más fáciles de montar. También hay que tener claro que se tienen que colocar "siempre al encontrarnos con la nieve", nunca antes.

3. Revisar el nivel de líquidos. Básicamente el del aceite, refrigerante de motor y limpiaparabrisas.

Hay que prestar especial atención a este último, ya que no sirve cualquier cosa. De hecho, según explica Durán, "muchos gente utiliza agua para rellenar el depósito", lo que en invierno puede acarrear problemas ya que el agua puede congelarse y, por consiguiente, "congelar también el cristal o el sistema de funcionamiento del limpiaparabrisas". Lo correcto es utilizar líquidos específicos.

4. Encender el aire acondicionado. Lo que conseguiremos, explica Durán, "es que se seque el aire y que, por lo tanto, no se empañen los cristales". Tenerlo encendido no es incompatible con conseguir una temperatura cálida, bastará con regular el termostato. Eso sí: es recomendable utilizar la función "AUTO", ya que de esta forma el compresor funcionará en su punto óptimo y evitará un exceso de consumo de combustible.

5. Procurarnos ropa de abrigo. Mantas, anoraks, gorros o guantes nunca sobran. Y el depósito de gasolina lleno. En carretera, conviene no olvidar que cuando circulemos en la nieve hay que hacerlo con suavidad, utilizar tanto como sea posible el freno motor, y evitar frenar en las curvas, hacerlo siempre en las rectas. Y si nos acecha la niebla, encenderemos las luces posteriores de niebla sólo en caso de que ésta sea muy densa, pues de lo contrario podríamos deslumbrar al resto de conductores.

No utilizar agua para el líquido del limpiaparabrisas y activar el aire acondicionado para evitar que los cristales se empañen, otros consejos útiles para preparar el coche para el invierno

Tener la cadena bien desliada, atarla primero por detrás del neumático y tensarla al máximo antes de cerrarla por delante, pasos fundamentales

Presentado un estudio de opinión sobre la percepción de la seguridad vial por parte de los jóvenes

Ocho de cada diez jóvenes consideran que el actual sistema de permiso por puntos es una herramienta que ayuda a mejorar la seguridad vial



La mayoría de jóvenes consideran que los límites de velocidad son los adecuados

La Fundación Abertis y la Dirección General de Tráfico (DGT) presentaron el pasado 23 de diciembre un estudio de seguridad vial en el que los protagonistas son los jóvenes conductores de entre 16 y 22 años. En la presentación del estudio estuvieron presentes el director general de Tráfico, Gregorio Serrano y el director de Relaciones Institucionales y RSC de Abertis, Sergi Loughney.

El objetivo del amplio estudio es dar a conocer a todos los actores implicados dentro del ámbito de la seguridad vial y a la sociedad en su conjunto, como piensan y que opinión tienen sobre diversos aspectos de la movilidad tanto los conductores noveles, como los que en breve lo serán. El estudio, elaborado por

SigmaDos, se ha realizado de forma presencial a 2.000 jóvenes de diferentes zonas del territorio español y con formaciones diversas, en los que han opinado acerca de temas como la influencia del carnet por puntos, la velocidad en la seguridad vial o los límites de alcohol y drogas en la conducción.

Uno de los temas en el que más apoyo han mostrado los jóvenes es el actual carnet por puntos como elemento de mejora de la seguridad vial: prácticamente ocho de cada diez considera que el actual per-

miso de conducir es una herramienta que ayuda a mejorar la seguridad vial.

En relación a los límites de velocidad que actualmente existen en las distintas vías españolas, la postura mayoritaria en todos los casos es que dichos límites son adecuados. El apoyo al mantenimiento de los límites de velocidad actual es muy claro en el caso de las calles (81%) y de las carreteras convencionales (75%) y alcanza el 60,1% respecto a las autopistas y el 54,7% en relación a las autopistas.

Paralelamente, el 38% de los jóvenes considera que se debería aumentar el límite de velocidad en las autopistas. Y lo mismo piensa el 32,1% respecto a las autovías. Estas opiniones sobre los límites de velocidad están en consonancia con la valoración que los jóvenes hacen de las autopistas de peaje como las vías más seguras, seguidas de las autovías, las calles y las carreteras convencionales.

La mayoría de los jóvenes (59,5%) también considera que los actuales límites de alcohol y drogas

son adecuados para garantizar la seguridad vial. El 26,4% apuesta por endurecerlos, mientras que el 11,1% los considera excesivo y es partidario de reducirlos.

La presencia de las fuerzas de seguridad del Estado en las carreteras y su influencia en la seguridad vial también es evaluada por los jóvenes. El 84,7% considera que su presencia en las carreteras contribuye a mejorar la seguridad vial, el 83,8% piensa que están para ayudar, el 73,3% opina que contribuyen a facilitar la circulación, aunque también el 68,8% cree que sólo están para multar.

Ellos mismos se definen contrastando la capacidad al volante de los más jóvenes con respecto a los conductores más maduros. En ese sentido, queda claro el valor otorgado a la experiencia, ya que el 61,2% de los jóvenes españoles opina que los mayores de 40 años conducen mejor que los jóvenes.

Respecto al impacto ambiental que tiene la conducción, los jóvenes prefieren vehículos eléctricos o híbridos, aunque no lo ven factible a corto plazo y aceptan las medidas que limitan los desplazamientos cuando existen altos niveles de contaminación. También, en la misma proporción, son plenamente conscientes de la importancia de llevar al día un correcto mantenimiento del vehículo.

SEMINUEVOS SIN LETRA PEQUEÑA

<p>PEUGEOT 208 STYLE 1.2 PURE TECH 82cv - Año 2016 12.300€ 8.400 kms.</p>	<p>PEUGEOT NUEVO 308 GTI 270cc Año 2016 26.500€ 6.800 kms.</p>	<p>FIAT 500X 1.6 MJET LOUNGE 120cv 4X2 - Año 2015 9.200€ 38.000 kms.</p>	<p>FIAT 500 1.2 LOUNGE Año 2015 9.200€ 36.000 kms.</p>	<p>OPEL ADAM 1.4 SLAM 100cv Año 2016 12.500€ 14.000 kms.</p>
<p>TOYOTA AURIS 1.4 ACTIVE 90cv Año 2011 9.900€ 54.000 kms.</p>	<p>HYUNDAI i30 1.4 KLASS 100cv Año 2016 12.500€ 20.000 kms.</p>	<p>HYUNDAI i20 ACTIVE CRDI 1.4 TECNO 90cv - Año 2016 13.000€ 6.500 kms</p>	<p>HYUNDAI i30 1.4 KLASS 100cv Año 2016 12.500€ 23.000 kms.</p>	<p>HYUNDAI ix20 1.4 KLASS 90cv Año 2016 13.500€ 18.500 kms.</p>
<p>MINI ONE DS 90 CV NEGRO Año 2010 10.500€ 70.000 kms</p>	<p>NISSAN QASHQAI 16 DCI 360 4X2 NEGRO Año 2014 18.500€ 56.000 KMS</p>	<p>FIAT 500 12 LOUNGE BLANCO Año 2016 11.500€ 6.400 KMS</p>	<p>SEAT Mii 1.0 STYLE 75CV AÑO 2015 9.200€ 15.000 KMS</p>	<p>SMART FORTWO 45 PURE Año 2008 5.500€ 44.000 kms.</p>

En Autoexpert tienes seminuevos garantizados y en perfecto estado por un precio excepcional. Todos revisados rigurosamente, y con las mejores condiciones de financiación. Sin asteriscos. Sin letra pequeña. Tu vehículo está en Autoexpert.

LOS PRECIOS DE LOS VEHICULOS LLEVAN DTO DE FINANCIACION INCLUIDO.



www.autoexpert.es

Autoexpert
Expertos en Vehículos de Ocasión

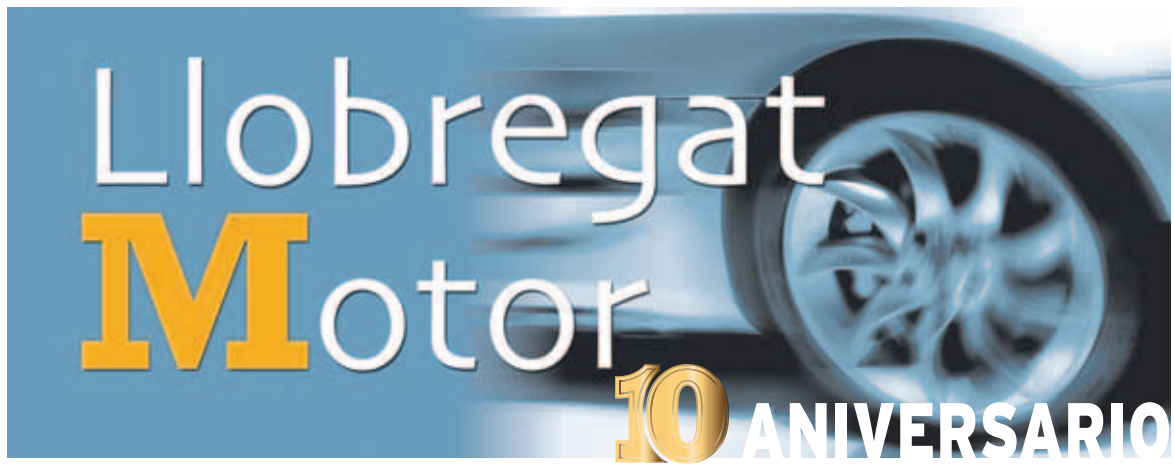
LOS PRECIOS DE LOS VEHICULOS LLEVAN DTO% DE FINANCIACION INCLUIDO.

TURIAUTO

Ctra. Sta Creu de Calafell, 65 Tel. 93 661 58 00 - 08830 Sant Boi de Llobregat (Barcelona)
Avda. Carrilet, 191 Tel. 93 338 15 16 - 08907 L'Hospitalet de Llobregat (Barcelona)

LlobregatMotor

2009: Deporte, seguridad y prototipos para capear la crisis



El año 2009, ya con la crisis económica y financiera mundial haciendo estragos en el mercado laboral y en todos los sectores productivos, comenzó -deportivamente hablando- con la victoria de Marc Coma en la categoría de motos del Rally Dakar, que por primera vez se celebró en Sudamérica ante la amenaza terrorista que suponía continuar en tierras africanas. El piloto de Seva inscribió su nombre con letras de oro en la prueba al conquistar en el nuevo continente su segundo Dakar (después conseguiría los de 2011, 2014 y 2015). Durante todo el año se especuló con la posibilidad de que la prueba regresara a África en 2010, pero, tal y como reflejamos en la portada de diciembre, Sudamérica volvería a acoger la prueba ese año, y aún hoy es el escenario del raid más duro del mundo.

Por su parte, Fernando Alonso encaraba su segunda temporada tras volver a Renault con la esperanza de reverdecer laureles, conseguir su tercer Mundial y dar la hegemonía de nuevo a la marca del rombo. Había optimismo, pero pronto las opciones del asturiano en el Mundial se diluyeron. A los mandos del R29, coche poco evolucionado por la empresa francesa a causa de la crisis, tuvo que conformarse con un sólo podio en toda la temporada, en la carrera nocturna del GP de Singapur. El 30 de septiembre se confirmó mediante un comunicado que Fernando fichaba por la Scuderia Ferrari.

Sin salir del mundo del deporte, en 2009 continuaron reinando en el Trial tanto Toni Bou como Laia Sanz, campeones de los mundiales.

La Seguridad en las carreteras fue otro de los asuntos que

llevamos a nuestra portada, con un exhaustivo repaso a las modificaciones que supuso la reforma de la Ley de Seguridad Vial, los consejos ante los desplazamientos vacacionales, un estudio sobre el peligro de las curvas y una serie de argumentos a favor de la conducción diurna con las luces de cruce encendidas, opción que ya ponen en práctica muchos conductores.

Por último, durante aquel año fuimos desgranando algunas novedades, más o menos estrambóticas, que se hacían hueco en el sector: un coche anfíbio capaz de desplazarse por el agua mediante grandes palas, los detalles del Tramontana, 'superdeportivo' español lujoso y exclusivo, y el impulso que a los autobuses híbridos dio TMB, algo que hoy es habitual ver en neutras ciudades, pero que hace sólo siete años fue toda una novedad.

Con motivo del 10º Aniversario, el periódico publicará en los próximos números, un resumen, año a año, de los hechos más destacados acontecidos



Los Peugeot 3008 DKR consiguen un triplete histórico en el Dakar 2017

El nuevo Peugeot 3008 DKR pilotado por Peterhansel / Cottret, Loeb / Elena y Despres/Castera ha completado los 9.000 kilómetros del Dakar 2017 a través de Paraguay, Bolivia y Buenos Aires en las tres primeras posiciones. La sexta victoria de Peugeot en el rally coincide con el lanzamiento en todo el mundo del nuevo SUV de la marca, el Peugeot 3008.

• **Rojo, blanco y azul**

Treinta años después de su primera victoria en el Dakar, en 1987, Peugeot ha vuelto a demostrar su saber hacer consiguiendo las tres primeras posiciones de la clasificación general. Peterhansel/Cottret, la tripulación más exitosa de la historia, ha llevado con orgullo la bandera tricolor francesa a lo más alto cuando pilotaban el Peugeot 3008 DKR en cada una de las desafiantes etapas, a gran altitud, con dura navegación y clima adverso. El rally de 2017 ha estado protagonizado por una lucha muy apretada, con varios cambios de líder y pequeñas diferencias desde el comienzo hasta el final.

• **Un nuevo récord para Stéphane "Monsieur Dakar" Peterhansel**

Dicen algunos que el número trece da mala suerte, pero Stéphane Peterhansel no parece ser alguien que vaya a suscribir esa teoría ahora que ha batido su propio récord y ha conseguido su decimotercera victoria en el Rally Dakar (seis en la categoría de motos y siete en coches). Stéphane Peterhansel y Jean-Paul Cottret han hecho una gran carrera para conseguir su séptimo triunfo juntos, lo que también significa un récord de victorias para un copiloto.

• **Los campeones del mundo aprenden rápido**

Sébastien Loeb/Daniel Elena han mostrado un impresionante progreso en su segundo Rally Dakar. Ha sido la tripulación más rápida de la edición, combinando un gran ritmo con buenas habilidades de navegación. Sus posibilidades de victoria sufrieron un duro golpe en el cuarto día de competición debido a un problema de motor que les



costó 26 minutos, decisivos en la lucha por la victoria final. Finalizan segundos en la clasificación general por segundo año consecutivo y consiguen el mayor número de victorias de etapa, cinco de diez.

• **Primer podio en Coches**

Después de su séptimo puesto en 2016, Cyril Despres y David Castera han subido al podio del Dakar por primera vez desde que compiten con cuatro ruedas, después de sus cinco y tres triunfos en la categoría de motos respectivamente. La tripulación del Peugeot 3008 DKR

número 307 también ha conseguido en esta edición su primera victoria de etapa en la categoría, e incluso lideraron la clasificación provisional después de una de las etapas más duras, insinuando que todavía llegará mucho más por su parte.

• **Desafortunado abandono**

Después de demostrar su velocidad una vez más, Sainz/Cruz estaban a punto de hacerse con el liderato provisional cuando tuvieron que abandonar. El daño sufrido en el coche nº 304 después de vol-

car en la cuarta etapa era demasiado grande para que los mecánicos pudieran repararlo a tiempo y los españoles finalizaron su participación en el Dakar 2017 en el campamento de Tupiza.

• **Un digno sucesor**

El Peugeot 3008 DKR se ha apoderado exitosamente de la batuta del coche ganador del año pasado - el Peugeot 2008 DKR - para dejar su marca en el rally más duro del mundo. El coche de dos ruedas motrices ha superado al resto de participantes y ha mostrado el valor de la configuración técnica elegida por el equipo Peugeot Total. A pesar de los cambios desfavorables en el reglamento (tamaño de la brida de admisión), el trabajo realizado en el motor y en la suspensión en los últimos meses ha surtido efecto. Al mismo tiempo, el cambio a una carrocería basada en el Peugeot 3008 ha permitido un nuevo paquete aerodinámico favorable para alcanzar mayores velocidades.

• **Un récord de oro en el Dakar**

El triplete del equipo Peugeot Total en 2017 es el último éxito de la marca en el Dakar. Es la sexta victoria de Peugeot y el segundo triplete en sus siete participaciones.

NOU SUV PEUGEOT 3008

UN SUV NO HAVIA ARRIBAT MAI TAN LLUNY

NOU PEUGEOT i-COCKPIT® / PEUGEOT DIGITAL HEAD UP DISPLAY / NAVEGACIÓ EN 3D CONNECTADA

Descobreix com n'ha arribat de lluny Peugeot amb el seu nou SUV a Peugeot.es

PEUGEOT FINANCIAL SERVICES
Gamma Nou Peugeot 3008: Consum mixt (l/100 km): des de 3,5 fins a 7,6. Emissions de CO₂ (g/km): des de 92 fins a 174.

NOU SUV PEUGEOT 3008

MOTION & EMOTION



PEUGEOT

BARCELONESA SANT FELIU. C/. Joaquín Castells, nº 2 · 08980-SANT FELIU DE LLOBREGAT · Tel. 93 685 78 70 · www.barcelonesasantfeliu.peugeot.es

Ajuntaments, Diputació i Generalitat, fan front comú per demanar que es reprenguin les obres de la variant de la C-245



L'alcalde de Sant Vicenç dels Horts, Maite Aymerich, juntament amb les alcaldesses Lluïsa Moret (Sant Boi), Anna Martínez (Santa Coloma de Cervelló) i l'alcalde Ferran Puig (Torrelles), es van reunir el passat mes de desembre amb el conseller de Territori i Sostenibilitat de la Generalitat, Josep Rull, i el diputat d'Infraestructures Urbanes i Mobilitat de la Diputació de Barcelona, Jordi Fàbrega.

L'objectiu és fer front comú per exigir a l'Estat la represa de les obres de connexió de l'autopista C-32 amb el cinturó del Litoral (variant de la C-245) i la

reducció de les greus afectacions que aquestes obres generen a la mobilitat dels municipis afectats. En aquest sentit, l'alcalde de Sant Vicenç dels Horts, Maite Aymerich, va insistir en la importància d'aplicar "les mesures correctores i de seguretat adients" perquè un cop comencin les obres "no hi hagi un col·lapse diari insostenible". "Estem en un territori densament poblat amb molts desplaçaments", ha remarcat.

L'obra, aturada des del 2015 per part del Ministeri de Foment, ha de servir per substituir la rotonda existent per un enllaç a diferent nivell que alliberi aquest giratori, actualment molt congestionat, i també per millorar l'accessibilitat del Baix Llobregat cap a la Ronda Litoral de Barcelona. I és que el trànsit diari aproximat en aquest punt arriba als 19.400 vehicles.

El conseller Josep Rull va celebrar "la unitat d'acció entre les diverses administracions catalanes", perquè "quan anem junts les coses poden anar més bé".

Rull va assegurar que aquest serà un dels temes a tractar en la propera reunió amb el ministre de Foment, Iñigo de la Serna. En aquest sentit, va dir que "els arguments per poder prioritzar aquesta actuació hi són i són molt sòlids". Pel que fa a les expectatives de cara a la reunió, va dir que "no hem de pactar coses noves, sinó complir allò que hem pactat".

El conseller va insistir que "aquesta actuació és cabdal, per seguretat, congestió, equi-

libri territorial i activitat econòmica". Així, va apuntar que "el Baix Llobregat es un pulmó de primer ordre i necessitem infraestructures i transports públics adreçats en aquesta línia". Sobre el cost/benefici de l'actuació, va assegurar que "en aquest cas hi ha un retorn molt alt respecte de la inversió que necessita", i va afegir que es tracta "d'infraestructures que tenen un impacte per l'activitat econòmica, l'estat del benestar i la lluita contra la contaminació atmosfèrica de primera magnitud".

20 anys esperant la connexió

Fa més de 20 anys que es va preveure la connexió de la Ronda Litoral (A-2) amb la C-32 a la zona de Sant Boi, l'anomenada variant de la C-245, que inclou un enllaç a diferent nivell per substituir l'actual rotonda a nivell a la C-245, que pateix congestions freqüentment. El Ministeri de Foment va adjudicar a finals del 2008 les obres, que abasten un tram de 2 quilòmetres, amb un pressupost de 45,7 MEUR i un termini d'execució de 19,5 mesos. Tanmateix, un any després d'iniciar-se, es van aturar el 2010. El 2014 es van reprendre, i es van aturar de nou a finals del 2015, tot i que es troben força avançades. L'actuació està inclosa als Pressupostos Generals de l'Estat de l'any 2016, amb una anualitat de 6,3 MEUR, per finalitzar l'actuació.

Precisament per reclamar a l'Estat la represa i finalització de les obres el 2017, el Parlament de Catalunya va aprovar el novembre passat una proposta de resolució al respecte.

La carretera C-245 al seu pas per Esplugues passa a mans municipals

El Departament de Territori i Sostenibilitat de la Generalitat va aprovar l'expedient de traspàs a l'Ajuntament d'Esplugues dels dos trams de la carretera comarcal C-245 que travessa el municipi. És previst que l'Ajuntament accepti formalment la cessió al Ple del mes de gener.



Es tracta d'un primer tram, entre el límit amb Cornellà i el carrer Laureà Miró, de 760 metres de longitud (tret de la part destinada a la circulació de tramvia, que continua sent de titularitat de la Generalitat), i d'un segon, des de Laureà Miró fins al límit amb Barcelona, que consta d'un tronc central de 1.085 metres, i del ramal d'incorporació a l'autopista B-23 (416 metres).

L'avinguda Països Catalans forma part del tronc central del segon tram. La via, d'ús clarament urbà, ha passat a mans de l'Ajuntament, que havia sol·licitat la seva cessió per dur a terme diverses millores de mobilitat sostenible.

Amb el Pla Porta BCN en marxa, l'avinguda passa a ser una

porta d'entrada important al nou sector des del centre d'Esplugues. Entre les millores que emprendre l'Ajuntament, i que afectaran al costat esquerre de l'avinguda, pujant des del carrer Laureà Miró, s'està redactant el projecte per a la rehabilitació de la vorera, que es troba molt degradada per les arrels dels arbres, i que inclourà la construcció d'un parterre lineal continu que permetrà millorar les condicions de l'arbrat, i evitar així que torni a trencar el paviment de la vorera.

En un altre projecte, que també es troba en redacció, està prevista la construcció d'un carril bici segregat de la vorera de vianants. Les obres d'execució d'ambdós projectes estan previstes per a la primavera que ve.

Bicibox tanca 2016 amb un increment d'ús del 40% a Sant Joan Despí



2016 ha estat un bon any per a Bicibox a Sant Joan Despí i, per tant, també per a la mobilitat sostenible a la nostra ciutat. El servei d'aparcament de bicicletes ha guanyat en un any 168 usuaris registrats i actualment ja són 654 els santjoanencs i les santjoanencs que l'utilitzen. L'increment d'usuaris ha comportat un augment substancial dels estacionaments de bicicletes, que a Sant Joan Despí han estat un total 35.300, un 40% més que a l'any 2015. Aquest augment també s'ha donat en el conjunt del servei, que arriba a 19 municipis de l'Àrea Metropolitana de Barcelona, on s'ha observat un increment del 44% dels estacionaments respecte l'any anterior.

Els tres mòduls de Bicibox més

utilitzats de Sant Joan Despí són el de l'Ajuntament, el del poliesportiu Francesc Calvet i el del Centre Miquel Martí i Pol. Al llarg dels mesos de 2016, l'ús ha anat fluctuant, sent el mes d'octubre el màxim (amb un total de 3.905 estacionaments) i el mínim l'agost (amb 1.828 estacionaments).

Pel que fa a l'ocupació dels mòduls, també s'han registrat bons resultats. Al nostre municipi, la mitjana anual d'ocupació ha estat del 57%, amb un màxim del 75% el mes d'octubre i un mínim del 35% durant l'agost. Durant 2016 també ha augmentat el nombre de places d'aparcament Bicibox i ara són 217 les disponibles, repartides en els 19 mòduls de Sant Joan Despí. Tot i que el número de mòduls s'ha mantingut, un d'ells ha passat de tenir set places a catorze.

Breve

El Prat. Talls de trànsit als carrers de Castella, Sant Pere i Enric Morera

Des de dilluns passat 16 de gener, els carrers de Castella, Sant Pere i Enric Morera pateixen talls de trànsit en la seva confluència amb l'av. de la Verge de Montserrat, costat muntanya. Aquests talls, motivats per les obres de reforma de l'avinguda, seran successius i intermitents al llarg de la durada de l'obra, a causa de les diferents afectacions de serveis. En la mesura en què sigui possible s'obrirà de nou el pas de vehicles al final de cada jornada laboral, mitjançant la col·locació de planxes.

Víctimas cansadas de demagogia

Los accidentes de tráfico no son accidentes porque se pueden evitar y las víctimas y sus familiares pedimos, por favor, que dejen de utilizarnos con fines políticos.

No queremos oír cómo los distintos partidos lanzan frases vacías condenando generalidades: que si los vehículos son más antiguos, que si falta vigilancia, que si el Director de la DGT o el Ministro de Interior, etc...

Sí nos gustaría que se pararan a pensar en la responsabilidad individual que frecuentemente nos lleva a muchas personas a no respetar la Ley de circulación: ¿acaso siempre cruzamos por los pasos de peatones y respetamos sus semáforos? ¿acaso no fumamos o dejamos el teléfono con sonido e incluso lo atendemos en plena conducción? ¿siempre respetamos los límites de velocidad?

Sin duda, en nuestra movilidad las responsabilidades son compartidas. Todos podemos ser víctimas y todos formamos parte de la solución. Nadie debe quedar fuera de esta situación: sin concienciación individual no es posible la solución social.

Las víctimas necesitamos ser oídas, necesitamos que rememos todos en el mismo sentido. Tenemos que rectificar. La sociedad necesita tomar conciencia de lo que es la violencia vial. El 90% de



los accidentes son evitables porque son el resultado de acciones humanas, de mala praxis que hace que sigan sumando víctimas. No son cifras, no, son personas que ven su vida cortada violentamente por algo evitable. Repito EVITABLE. Quizás lo esencial es prevenir, es educar, es concienciar.

Pedimos una secretaria de Estado para TODAS las víctimas de hechos violentos e inesperados, que sean de tráfico, ferroviarios, aéreos o marítimos. Pongan sobre la mesa el Estatuto de las víctimas que se aprobó en el Congreso de los Diputados en la pasada legislatura. Ahora mismo es papel mojado...y seguimos siendo las víctimas silenciadas.

Señores políticos, aparquen su demagogia y acusaciones entre partidos que solo consiguen entorpecer la posibilidad de un discurso objetivo capaz de llevarles a actuar situando a las víctimas y a sus familiares en el centro de la política de Estado. El tiempo apremia porque mientras ustedes se tiran la pelota, sumamos víctimas.

Demagogia es alegar que los vehículos son viejos cuando pasaron su ITV, o que al estar saliendo de la crisis hay más movimiento de coches.

Les queda actuar y convencer.
Un cordial saludo, Ana Novella, presidenta de Stop Accidentes.

Informació: TAXI.AMB

CALENDARI TAXI 2017

FESTIUS INTERSETMANALS

DIA	PODEN TREBALLAR
Divendres, 6 de gener (Reis)	Totes les llicències PARELLS
Divendres, 14 d'abril	Totes les llicències PARELLS
Dilluns, 17 d'abril	Totes les llicències SENARS
Dilluns, 1 de maig (Festa del Treball)	Totes les llicències SENARS
Dilluns, 5 de juny (2a Pasqua)	Totes les llicències SENARS
Dilluns, 11 de setembre (La Diada)	Totes les llicències PARELLS
Dijous, 12 d'octubre (El Pilar)	Totes les llicències SENARS
Dimecres, 1 de novembre (Tots Sants)	Totes les llicències PARELLS
Dimecres, 6 de desembre (La Constitució)	Totes les llicències SENARS
Divendres, 8 de desembre (La Immaculada)	Totes les llicències PARELLS

HORARIS ESPECIALS*

ESDEVENIMENT	DIES	LIBERALITZACIÓ
Mobile World Congress	Del 27 de febrer al 2 de març	De 18.00 h a 6.00 h
Primavera Sound	Del 31 de maig al 4 de juny	Dia 5 de juny de 4.00 h a 8.00 h
Sònar	Del 15 al 17 de juny	Dia 18 de juny de 4.00 h a 8.00 h
Nit de Nadal	Nit del 24 al 25 de desembre	De 20.00 h a 8.00 h
Cap d'Any	Nit del 31 de desembre 2017 a l'1 de gener 2018	De 20.00 h a 8.00 h

*Les llicències afectades per aquesta liberalització del servei per dies especials no podran encotxar ni a l'Aeroport ni al Port.

El lector de targetes obligatori des de l'1 de gener

Des de l'1 de gener tots els vehicles taxi aplicats a una llicència estan obligats a portar el lector que permeti el pagament d'un servei amb targeta de crèdit.

L'obligatorietat d'aquest element nou en el vehicle taxi està regulada després de l'aprovació de la modificació de l'article 28 del Reglament Metropolità del Taxi per part del Consell Metropolità de l'AMB de l'11 de juliol passat.

La reglamentació corresponent ha estat incorporada en l' apartat g) del punt 1 de l'article referit, amb el redactat següent:



Artcle 28. Elements obligatoris en els taxis

g) Lector que permeti als usuaris el pagament amb targeta bancària o, si s'escau, l'equivalent en sistemes de pagament mòvil (Veure BOP de l'11 de juliol)

Recordatori sobre els elements d'identificació del nom de comerç del TPV

El nom de comerç de la TPV (Terminal Punt de Venda) ha de figurar de la manera següent:

TAXI LLIC. xxxxx (xxxxx és el número de la llicència sense zeros davant).

Per exemple, el nom de comerç de la llicència 560 serà: TAXI LLIC. 560

www.barnacredit.com

☎ 93 487 13 24



Passeig de Gràcia,
63,2^o2^a
Barcelona

Concesión préstamos en 24 h
Sólo con garantía:
- piso / casa / local / nave / solar
- licencia de taxi

máxima confidencialidad - sin gastos anticipados



Módulos y Clasificados

Llobregat **M**otor

LAVANDERIA
ALBORADA

VENTA TRAPOS
Para limpieza
INDUSTRIAL

Tel. 93 630 89 95

nizatour

Lloguer d'autocars

Pol. Industrial El Plá, Carrer de Miquel Torelló i Pagès, 2, 08850 Molins de Rei
Tel. 93 474 17 90
Tel. 93 474 07 85
Fax 93 474 33 13
www.nizatour.com

CARPICANYOL, S.L.
COMPRA-VENDA DE COTXES
Tel. 653 099 228

HALYCH AUTO

PLANCHA Y PINTURA REPARACIÓN GENERAL DEL AUTOMÓVIL
MECÁNICA Y ELECTRICIDAD REVISIONES,
SERVICIO PRE-ITV, COMPRA VENTA DE AUTOMÓVILES

C/ Alejandro Goycoechea 8 Pol. 1 · 08960 Sant Just Desvern
e-mail: halychauto@hotmail.com · www.halychauto.com
Tel.: 93 473 81 47 · Móviles 670 651 686 · 653 099 228

 **Vendo mesa de dibujo profesional (1,51 x 1,00m)**
Tel. 619 90 09 79

TALLERES DOK
Especialistas en chapas y pintura



C/ Murillo, 34 · Cornellà
Tel. 93 474 11 65 · 629 843 719
www.talleresdok.com

Este anuncio solo vale 20€ al mes

 **FastControl**

- Control de plagas
- Desratización, desinsectación y desinfección
- Control de aves
- Legionela
- Tratamientos de la madera

www.fastcontrolbarcelona.com
Móvil: 690.873.685

 Tratamientos garantizados
POR ESCRITO

www.barnacredit.com ☎ 93 487 13 24

 Concesión préstamos en 24 h
Sólo con garantía:
- piso / casa / local / nave / solar
- licencia de **TAXI**

Passeig de Gràcia, 63, 2º2ª - Barcelona

SE RECOGEN EXTINTORES DE POLVO CADUCADOS
609 492 800

Coleda
PAPERERIA LIBRERIA

Material d'oficina Fundada en 1973
Material escolar
Invitaciones de noces, comunions i bateigs
Regals

Campfaso, 5 · Cornellà de Llob. Tel. 93 375 78 52

Este anuncio está reservado para usted.
Consultar precios
Tel. 619 90 09 79



Hola. Soy **abogado**.
¿En que puedo ayudarte?
Lorenzo Arencibia
Tel. 689 816 872
lorenzoarencibia@icab.cat

Alquilo LOCAL COMERCIAL
45 m²
Tel. 619 900 979

ANEU OIL LOW COST SANT BOI

OBERT 24h Producte filtrat

La millor relació qualitat - preu

C/ Azuaga, 2 · Pol. Ind. "Les Salines" 08830 Sant Boi

Llobregat Motor

10 ANIVERSARIO

Para anunciarse: info@llobregatmotor.com
619 900 979 · 610 228 405

Triple rugido del león de Peugeot en el Dakar

Peterhansel, Loeb y Despres copan el podio del raid en la categoría de coches

El Dakar 2017 quedará en la historia de la prueba de motor más dura del mundo, entre otras razones, por el dominio absoluto que Peugeot, por medio de sus tres pilotos más cotizados, en la categoría de coches. La leyenda de Stéphane Peterhansel se ha hecho aún más grande este año al volante del 3008. El francés de 51 años ha ganado su decimotercer Dakar (séptimo en coches por los seis de motos) demostrando su categoría al declarar, nada más cruzar la línea de meta de Río Cuarto, que "es una de mis victorias más emocionantes porque he peleado con un piloto de la talla de Sébastien [Loeb], todo un campeón". Y es que el propio Loeb, nueve veces campeón del Mundial de Rallys, vio cómo se le iban sus opciones de triunfo en el Dakar por un pinchazo en la penúltima etapa y la pérdida de 26 minutos en la tercera, dos handicaps demasiado importantes cuando se lucha contra 'Monsieur Dakar' Peterhansel.

El podio, totalmente francés, lo completó Cyril Despres, que por primera vez se sube al cajón desde que dio el salto de las dos a las cuatro ruedas. Por su parte, Nani



Roma (Toyota) fue cuarto y no pudo acercarse al podio debido a algunos errores de equipo y problemas de motor en las etapas bolivianas. Además, acabaron el Dakar Xavi Foj,

Isidre Esteve -primer discapacitado español que lo logra- y Cristina Gutiérrez, primera española en acabar la prueba en coches.

• **Los siete de Laia, magníficos**

Por su parte, la 'reina del desierto', Laia Sanz (Corbera de Llobregat, 1985), regresa de su séptimo Dakar como lo hizo las seis veces anteriores: el último día y habiendo cruzado la línea de llegada. Ninguna mujer hasta ahora había logrado acabar siete veces el raid más duro del mundo, el 100% de las veces que Sanz (KTM-KH7) ha participado.

En la primera semana Laia perdió tiempo en dos etapas, pero en los últimos días se mostró pletórica sobre la moto



Laia Sanz, a los mandos de su KTM durante el Dakar 2017

Breve

La madre de Luis Salom quiere escribir un libro homenaje a su hijo con la ayuda de sus fans

Hace más de medio año que tuvo lugar el día más fatídico de 2016 en el mundo del motor. La sonrisa, el talento y la ambición de Luis Salom se quedaron en la curva 12 del circuito de Montmeló, pero su recuerdo permanecerá para siempre. Eso es un hecho, pero para poder palparlo con las manos y disfrutarlo, María, su madre, quiere publicar un libro con sus mejores recuerdos.

Para ello, ha pedido ayuda a través de las cuentas oficiales que todavía mantiene de su hijo en las redes sociales. Busca recopilar a través de sus fans y de todo el que le conociera las anécdotas que construyeron su historia. Todo aquel que quiera colaborar puede hacerlo escribiendo al mail luissalom39info@gmail.com. Seguro que dará para escribir unas páginas que sirvan como el mejor homenaje posible a Luis.

Isidre Esteve es el primer piloto discapacitado español que acaba el Dakar

Este año la barcelonesa se tiene que conformar con el 16º lugar de la general, que vuelve a ser un éxito dada la exigencia de la edición de este año -para los expertos, la más dura desde que el Dakar llegó a Sudamérica. Sin duda la suspensión de las dos etapas reinas, por un gigantesco corrimiento de tierra y las condiciones del tiempo, han penalizado a la catalana, que en ambas etapas podría haber escalado posiciones en el clasificación. O no, quién sabe, porque pocas pruebas deportivas hay más traicioneras que el Dakar.

Laia fue de menos a más. En la primera semana perdió tiempo en dos etapas, pero en los últimos días se mostró pletórica sobre la moto, sin caerse ni una sola vez y mane-

jando muy bien la navegación y los ritmos de carrera. El año que viene volverá, seguramente en motos, aunque no oculta su deseo de participar en el raid en la categoría de coches.

Por su parte, Joan Barreda ha demostrado ser el mejor piloto del Dakar, pero la victoria se le ha vuelto a resistir debido a una penalización de una hora sin la que se hubiera hecho con el triunfo. Tras cuatro etapas ganadas, se tuvo que conformar con el cuarto puesto, justo por detrás de Gerard Farrés, que hizo podio con una moto de serie del equipo Himoinsa.

PiRétols
Retolació i impressió digital
www.piretols.com
611 40 40 75

Sudokus

Fácil

	8	1	5	3	4		7	
9	6					1		4
			6	1				
	9			7	3	6	8	
3				9		4	1	
				2				7
	3	9		6		7		1
	1	8	3					9
6			9		1		5	

Difícil

		5			8			2
9								7
		7	3				8	
	4		9	2				3
	5		4					
8			6			7	2	
1							3	
5		3				1		
	2						4	9

Solución a los pasatiempos

Solución al Test a traición: 1A, 2B, 3B, 4C, 5B, 6A, 7A, 8C, 9C, 10A

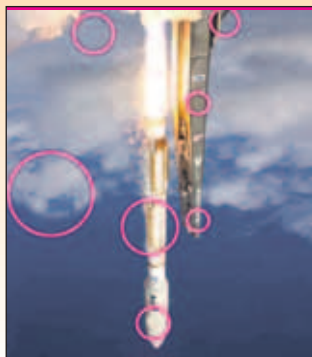
Fácil

6	2	7	9	4	1	8	5	3
4	1	8	3	5	7	2	6	9
5	3	9	2	6	8	7	4	1
8	5	4	1	2	6	3	9	7
3	7	6	8	9	5	4	1	2
1	9	2	4	7	3	6	8	5
7	4	3	6	1	9	5	2	8
9	6	5	7	8	2	1	3	4
2	8	1	5	3	4	9	7	6

Difícil

6	2	8	1	7	3	5	4	9
5	9	3	8	4	2	1	7	6
1	7	4	5	9	6	2	3	8
8	1	9	6	3	5	7	2	4
3	5	2	4	8	7	6	9	1
7	4	6	9	2	1	8	5	3
2	6	7	3	1	9	4	8	5
9	8	1	2	5	4	3	6	7
4	3	5	7	6	8	9	1	2

A	C	I	G	L	E	B	M	A
P	D	A	P	O	N	D	H	I
K	E	I	N	Z	G	D	O	R
M	I	L	I	T	E	N	C	G
S	L	A	B	N	A	B	A	E
R	E	T	T	L	D	U	Ñ	N
A	F	D	E	L	R	U	S	I
A	B	I	N	S	A	T	A	E
T	N	I	O	T	R	O	P	S
A	C	I	G	L	E	B	M	A



Las 7 diferencias



Sopa de Letras

C	R	M	A	I	U	Q	E	H	C
A	F	D	E	L	R	U	S	I	A
T	N	I	O	T	R	O	P	S	A
A	B	I	N	S	A	T	A	E	I
R	E	T	T	L	D	U	Ñ	N	C
S	L	A	B	N	A	B	A	E	N
M	I	L	I	T	E	N	C	G	A
K	E	I	Ñ	I	Z	G	D	O	R
P	J	A	P	O	N	D	R	I	F
A	C	I	G	L	E	B	M	A	A

10 Países triunfadores en el Dakar

Test

1.- Es obligatorio para circular por las vías públicas, cambiar neumáticos de su turismo cuando la profundidad de las ranuras de la banda de rodamiento sea inferior a...

- A) 2 milímetros.
- B) 2,5 milímetros.
- C) 1,6 milímetros.



2.- Después de haber tomado alguna bebida alcohólica, ¿sabe Ud. cuando suele la tasa de alcohol en sangre alcanzar su punto máximo?

- A) Una hora después de haber bebido la última copa.
- B) Dos horas después de haber bebido la última copa.
- C) Inmediatamente después de haber bebido la última copa.

3.- Cuando Ud. es deslumbrado por las luces de otro vehículo que circula en sentido contrario, ¿qué debe hacer?

- A) Reducir la velocidad y circular por el arcén, para no poner en peligro a otros usuarios que circulen en el mismo sentido o en sentido contrario.
- B) Reducir la velocidad lo necesario en la calzada, incluso hasta la detención total, para evitar el alcance de vehículos o peatones que circulen en el mismo sentido.
- C) Salirse de la calzada y detenerse en el arcén hasta que recupere la visión normal.

4.- Ud. como conductor ha sufrido daños en su persona y en su vehículo en un accidente del que Ud. es el responsable. ¿Se los cubre el seguro de responsabilidad civil de suscripción obligatoria, conocido como "seguro obligatorio"?

- A) Sólo los daños personales, pero no los materiales que ha sufrido el vehículo.
- B) Sí.
- C) No, en ningún caso.



5.- Ante la señal del Agente, ¿qué debe hacer?

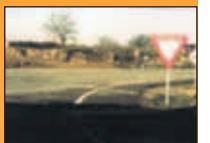
- A) Continuar a la derecha.
- B) Detenerme ante la próxima línea transversal.

6.- Si la ventanilla posterior de su turismo no es de dimensiones suficientes o su equipaje o remolque dificultan la visibilidad posterior, ¿qué espejos retrovisores debe llevar?

- A) Obligatoriamente dos exteriores, uno en el lado derecho y otro en el lado izquierdo.
- B) Uno interior panorámico y el exterior izquierdo.
- C) El interior y dos exteriores, uno a cada lado.

7.- Cuando Ud. se aproxime a la intersección que se observa en la fotografía debe...

- A) Demostrar con suficiente antelación, por su forma de circular y, especialmente con la reducción paulatina de velocidad que va a ceder el paso a los vehículos que se aproximen por la vía transversal.
- B) Detenerse siempre inmediatamente antes de la intersección para ceder el paso a los vehículos que se aproximen.
- C) Franquear la intersección extremando la precaución.



8.- Las luces de posición serán de color...

- A) Blanco las delanteras y rojo siempre, las traseras y las laterales.
- B) Blanco o amarillo auto las delanteras, rojo las traseras y, como norma general, amarillo auto las laterales.
- C) Blanco las delanteras, rojo las traseras y, como norma general, amarillo auto las laterales.

9.- Ud. circula conduciendo su turismo y llega a la intersección señalizada tal como se observa en la fotografía. ¿Cómo debe comportarse?

- A) Cumpliendo las normas de prioridad, ya que la señalización existente está referida solamente a ciclos y ciclomotores.
- B) Cediendo el paso a los vehículos que se aproximen por la vía transversal.
- C) Deteniéndome hasta que el semáforo que está en rojo cambie su luz.



10.- ¿Necesita estar en posesión del permiso de conducción de la clase B si quiere conducir un tractor agrícola con su remolque, en el que va a transportar a más de cinco personas y a menos de nueve, incluido Ud. como conductor?

- A) Sí, es necesario estar en posesión del permiso de la clase B.
- B) No, será necesario estar en posesión del permiso de la clase C, si el conjunto excede de las masas y dimensiones establecidas para los vehículos ordinarios.
- C) No, la licencia de conducción es suficiente siempre que las masas y dimensiones del conjunto no excedan de los límites establecidos reglamentariamente para los vehículos ordinarios.



MOTOS COSTA tu concesionario oficial  YAMAHA en Molins de Rei



Av. Valencia, 20 y 25 **08750 MOLINS DE REI**
Tel. 93 680 23 27 • 93 668 16 42
www.motoscosta.com • fcosta@motoscosta.com

**SÁBADOS ABIERTO
HASTA MEDIODÍA**



RENAULT
Passion for life

Nova

Gamma Renault MEGANE



Des de

150€/mes*

49 mesos. TAE: 8,68%.

Última quota: 8.058,60€. Entrada: 2.223,83€.

Emporta't 2 anys de manteniment de regal*

Nova Gamma Renault Mégane: consum mixt (l/100 km) des de 3,7 fins a 6. Emissions CO2 (g/km) des de 95 fins a 134. **Oferta vàlida a la Península i les Balears per a particulars i autònoms que facin una comanda de l'1 al 31 de gener de 2017 d'un Renault Mégane Intens Energy TCe 74 kW (100 CV), finançant a través de Preference amb RCI Banque, SA, Sucursal a Espanya i lliurant un vehicle de qualsevol marca a canvi del nou Renault adquiret. Inclou impostos, transport, Acció Reprise i promocions ofertes per RECSA. PVP: 14.366,00€. Preu total a terminer: 17.785,98€. Entrada: 2.223,83€. Import total degut: 15.562,15€. 48 quotes de 150,00€ i última quota de 8.058,60€. Import per finançar: 12.142,17€. TIN 7,50%. Comissió d'obertura: 303,55€ (2,5%). TAE 8,68%. Import mínim per finançar 6.000€. Permanència mínima 24 mesos. Regal dels manteniments preconfigurats amb un màxim de 2, durant 2 anys o 30.000 km (la condició que succeeixi abans). Manteniment regalat per RECSA. Incompatible amb altres ofertes financeres. Models visualitzats: Nou Mégane Zen TCe 97 kW (130 CV) amb PM, llanxes 18", fars full LED i Head-up display. PVPR amb promocions: 18.780€. Nou Mégane Sport Tourer GT Energy EDC 151 kW (205 CV) amb pintura metàl·lica especial i llanxes 18". PVPR amb promocions: 24.450€.

Renault recomana

[renault.es](https://www.renault.es)

REMM GUITART

ESPARREGUERA. Av. Francesc Macià, 104-112. Tel. 937 771 892

IGUALADA. C/ Mestre Muntaner, 71. Tel. 938 032 708

MARTORELL. Av. Pau Clarís, 42. Tel. 937 740 102

MOLINS DE REI. Passeig del Terraplè, 51. Tel. 936 803 535

VILAFRANCA DEL PENEDÈS. Av. Tarragona, 141. Tel. 938 170 102

VILANOVA I LA GELTRÚ. Pol. Ind. T. Sta. Magdalena. Ronda Ibèrica, 6-8. Tel. 938 153 250

www.remmguitart.com