

Llobregat Motor

10
ANIVERSARIO

www.llobregatmotor.com

Celedon
PAPERERIA LIBRERIA

Fundada en 1973

Material de oficina
Material escolar
Artículos Navideños
Complementos de Carnaval y disfraces
Regalos

40 años a su servicio

Campfaso, 5
Cornellà de Llob.
Tel. 93 375 78 52

Revista mensual de motor **GRATUITA** Noticias · Seguridad Vial · Información Municipal · Coches y Motos · Deportes · ... **Nº 115** · año X · marzo de 2017



Arrancan los motores, comienza EL ESPECTÁCULO

(más información en páginas centrales)

Cuando acabes de leerlo, PÁSALO

PEUGEOT BARCELONESA SANT FELIU

PEUGEOT OPORTUNIDADES DEL LEÓN

APROVECHA OPORTUNIDAD ÚNICA
DÍAS 23, 24 Y 25 de Marzo
VEHÍCULOS NUEVOS
A PRECIOS IMBATIBLES

PSA RETAIL **BARCELONA SANT FELIU**
C/. Joaquín Castells, nº 2 · 08980-SANT FELIU DE LLOBREGAT
Tel. 93 685 78 72 · www.barcelonesasantfeliu.peugeot.es

PiRètols
Retolació i impressió digital
www.piretols.com
611 40 40 75

www.barnacredit.com ☎ 93 487 13 24



Concesión préstamos en 24 h
Sólo con garantía:
- piso / casa / local / nave / solar
- licencia de **TAXI**

Passeig de Gràcia, 63, 2º2ª - Barcelona

Editorial

Veto barcelonés a los coches de más de veinte años

Las administraciones públicas han hecho frente común para que, a partir de 2019, los turismos matriculados antes de 1999 y las furgonetas anteriores a 1996 no puedan circular por la capital catalana ni por los 40 municipios de la conurbación de Barcelona en días laborables.

El objetivo es recortar un 30% las emisiones provenientes de los coches en los próximos quince años. Es más, esta medida ya entrará en vigor a partir del próximo 1 de diciembre en casos de episodios de alta contaminación.

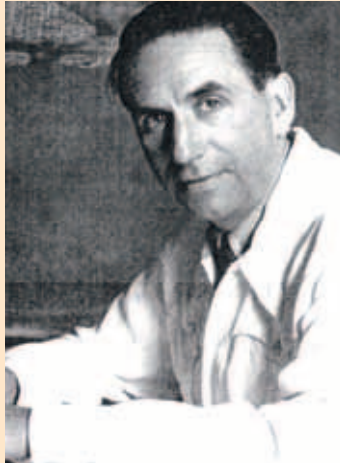
A pesar de que el parque de vehículos español tiene una media de doce años, hay estadísticas que señalan que sólo el 4% de los coches superan los veinte, es decir, que como primera medida puede ser válida, pero hay que seguir avanzando en la reducción de emisiones en todos los frentes, y no sólo en el del tráfico rodado.

La AMB cifra en unos 30.000 vehículos de más de veinte años los que a diario circulan por Barcelona, y estima que cada uno de ellos contamina lo mismo que 36 nuevos.

Sin embargo, si de verdad se pretende acelerar la transición hacia una movilidad de verdad más sostenible, las restricciones tienen que ir acompañadas del fomento de la inversión y ayudas a la fabricación, compra, mantenimiento y recarga de vehículos que empleen fuentes de energía alternativas a los hidrocarburos. La educación, la pedagogía y los fondos se deben dar la mano también en este ámbito para acelerar un cambio de mentalidad que sea factible en el terreno de los hechos.

Nombres Propios

WIFREDO RICART Fundador de Pegaso



Cuando el Instituto Nacional de Industria decidió en octubre de 1946 fundar la Empresa Nacional de Autocamiones S.A. (ENASA) se fijó en un respetado ingeniero barcelonés nacido en 1897 que desde meses antes dirigía el CETA (Centro de Estudios Técnicos de Automoción). Wifredo Ricart empleó las antiguas instalaciones de Hispano-Suiza en la Sagrera para poner en marcha ENASA y trabajó en el diseño de los míticos deportivos Pegaso entre 1951 y 1957. Decidió que la marca comercial fuese el nombre y el dibujo del mítico caballo, que no obstante no pudo incluir las alas puesto que ese diseño pertenece en exclusiva mundial a la petrolera Mobil. Tras dejar ENASA en 1958 trabajó en París como consejero delegado del Grupo DBA. Murió en Barcelona en 1974.



de interés

Serveis d'urgència:

Emergències:112
Emergències mèdiques:061
Protecció Civil:112
Bombers de la Generalitat:085
Cos Nacional de Policia:091
Mossos d'Esquadra:088
Guàrdia Urbana:	
Cornellà de Llobregat:933 771 415
Esplugues de Llobregat:092
Sant Feliu de Llobregat:092
Sant Just Desvern:092
Sant Joan Despí:934 806 010
Molins de Rei:936 688 866
Pallejà:936 630 102
Sant Vicenç dels Horts:936 566 161
Sant Andreu de la Barca:936 356 410
Cervelló:93 660 27 00
Corbera de Llobregat:93 668 80 00
La Palma de Cervelló:639 386 163
El Papiol:93 673 20 00
Torrelles de Llobregat:93 689 10 00
Vallirana:93 683 00 00
Sant Boi:93 640 01 23
Viladecans:93 659 40 24
El Prat de Llobregat:93 478 72 72
Guàrdia Civil:062
Creu Roja:934 222 222
(Coordinació d'emergències)	

Altres serveis:

Informació Meteorològica:932 211 600
TMB:933 187 074

Motoclubs del Baix Llobregat:

Grup Motor Molins:936 685 853
Moto Club Corbera:936 501 589
Moto Club Esplugues:933 725 616
Moto Club Gavà:936 382 010
Moto Club Mai hi som tots	
(St. Esteve Sesrovires):937 714 302
Moto Club Torrelles:936 890 565



El 26 de marzo se celebra en el Circuit d'Alcarràs la prueba del Campeonato de España de Supermoto 2017, Supermotard, Minimotard y Minimoto. Competirán las siguientes categorías: SM-Open, SM-Promesas, SM-ROAD, SM-Master35, MINI-MOTARD 150-4T, SM-65 y SM-85.

El 1 de abril tendrá lugar en Manresa (Bages) la XVI edición de la Nocturna Classic Rally 2017, prueba puntuable para el Campeonato de Catalunya de Ralis.

Queda prohibida la reproducción total o parcial de los anuncios publicados en esta publicación periódica, por cualquier medio o procedimiento, sin para ello contar con la autorización previa, expresa y por escrito del editor.

LlobregatMotor

Periodico MENSUAL y GRATUITO repartido en:

Cornellà, Sant Joan Despí, Esplugues, Sant Just Desvern, Sant Feliu, Molins de Rei, Sant Andreu de la Barca, Sant Vicenç dels Horts, Pallejà, Sant Boi, Viladecans y El Prat de Llobregat.

Redacció: info@llobregatmotor.com

Departamento Comercial: alberto@llobregatmotor.com; santiago@llobregatmotor.com

Edita ARACAT PUBLICIDAD

08940 Cornellà de Llobregat (Barcelona) Tels. 619 900 979 · 610 228 405

alberto@llobregatmotor.com

Depósito. Legal: B-12127-2012

Matrículas del mundo

ARUBA



Aruba es un 'país autónomo' insular perteneciente al Reino de los Países Bajos que se sitúa en el Mar Caribe. Sus placas de matrícula cambian todos los años, pero siempre muestran el siguiente lema: 'ONE HAPPY ISLAND'. Las placas son válidas durante la primera mitad del año y, posteriormente, se les adhiere otra que dice que es válida también para el segundo semestre. La placa adherida es del mismo color que la matrícula trasera. Por ejemplo, en 2009 las matrículas mezclaban blanco y amarillo, y en 2011, blanco y rojo.

El grupo Peugeot-Citroën compra Opel a General Motors



PSA adquiere seis plantas de montaje, cinco de fabricación de componentes y 40.000 empleados

El Grupo PSA (Peugeot-Citroën) anunció el pasado 6 de febrero la compra a General Motors (GM) de Opel/Vauxhall así como de la filial financiera de GM en Europa. La operación asciende a 2.200 millones de euros (1.300 millones por Opel/Vauxhall y 900 por GM Financial)

Con la incorporación de Opel/Vauxhall, PSA se convertirá en el segundo fabricante europeo (el primero en España), con una cuota de mercado del 17% y fa-

bricará más de cinco millones de automóviles en todo el mundo.

La compra incluye seis plantas y cinco fábricas de componentes donde trabajan en total unas 40.000 personas (3 plantas en España: Vigo (Pontevedra), Villaverde (Madrid) y Figueruelas (Zaragoza). La división europea de GM acumula pérdidas de 14.150 millones de euros en los últimos 16 años (243 millones en 2016).

• **Crea una sólida base europea para apoyar un crecimiento rentable de PSA en todo el mundo**

"Estamos orgullosos de unirnos a Opel/Vauxhall y profundamente comprometidos con el desarrollo continuado de esta gran empresa y la intensificación de su estrategia de cambio", comentó Carlos Tavares, presidente

del Consejo de Administración de PSA. "Apreciamos todo lo que han logrado los excelentes equipos de Opel/Vauxhall, y también las atractivas marcas y el importante legado de la empresa. Nuestra intención es gestionar PSA y Opel/Vauxhall aprovechando sus respectivas identidades de marca. Ya hemos trabajado juntos en la creación de productos ganadores para el mercado europeo, y por eso sabemos que Opel/Vauxhall es el socio adecuado. Lo consideramos una ampliación natural de nuestra relación y estamos deseando poder llevarla un paso más allá".

"Estamos seguros de que el cambio estratégico de Opel/Vauxhall recibirá un impulso importante con nuestro apoyo, al tiempo que respetará los compro-

misos adquiridos por GM con los empleados de Opel/Vauxhall", continuó Tavares.

• **Refuerza a las dos empresas a largo plazo**

La operación permitirá realizar importantes economías de escala y desarrollar las sinergias en compras, fabricación e I+D. Se esperan unas sinergias anuales de 1.700 millones de euros de cara a 2026, de las cuales una parte significativa está prevista para 2020, acelerando el cambio de rumbo de Opel/Vauxhall. Aprovechando la exitosa alianza con GM, PSA espera que Opel/Vauxhall logre un margen operativo corriente del 2% en 2020 y el 6% en 2026, y genere un flujo de caja operativo positivo en 2020.

PSA junto con BNP Paribas también adquirirá todas las actividades europeas de GM Financial a través de una joint venture 50%/50% de nueva creación que conservará la plataforma y los equipos europeos actuales de GM Financial. Esta joint venture estará plenamente consolidada en BNP Paribas y contabilizada según el método de participación por PSA.

La operación supone otro paso más en el trabajo que está llevando a cabo GM para transformar la empresa, que ha arrojado tres años de resultados récord y una buena perspectiva para 2017, además de un importante capital distribuido entre los accionistas. Reforzará la actividad principal de GM, respaldará su inversión constante en recursos para las oportunidades de mayor rentabilidad, incluidas las tecnologías avanzadas que lideran el futuro, y generará un valor considerable para los accionistas.

Al mejorar inmediatamente el EBIT, los márgenes EBIT y el flujo de caja ajustados por la actividad del automóvil, y eliminar riesgos del balance general, la operación permitirá reducir las necesidades

Una operación que convierte al Grupo PSA en el segundo fabricante más importante de Europa y el primero en España

de liquidez de GM en el marco de su asignación de capital en 2.000 millones de dólares, que se utilizarán para agilizar las recompras de acciones, según las condiciones del mercado.

GM también participará en el éxito futuro de la entidad fusionada a través de la disponibilidad de bonos de suscripción de acciones de PSA. GM y PSA también esperan colaborar en el desarrollo posterior de las tecnologías de electrificación y los acuerdos de suministro existentes para Holden y algunos modelos de Buick; además, PSA podrá abastecerse a largo plazo de los sistemas de pila de combustible de la joint venture GM/Honda.

• **Situación de las plantas españolas**

En España, el grupo PSA contará con 3 plantas (Vigo, Villaverde y Figueruelas) y más de 13.000 empleados. Respecto a su futuro, Carlos Tavares, presidente del Consejo de Administración de PSA, afirmó: "Sus trabajadores pueden estar tranquilos. Todo el mundo va a tener una oportunidad de demostrar que puede llegar a los estándares de calidad necesarios. Si mejoramos la eficiencia, no necesitaremos cerrar plantas". La planta de Figueruelas es la más productiva de todo el grupo Opel en Europa. Cerró 2016 con una producción de 360.000 vehículos y lideró el mercado de turismos.

La compra está valorada en 2.200 millones de euros



CURSOS PRÁCTICOS DE MECÁNICA DEL AUTOMÓVIL PARA TRABAJAR DE MECÁNICO O MONTAR TU TALLER

SOLICITA INFORMACIÓN GRATUITA Y SIN COMPROMISO

Con una o más clases semanales, en 6-9 meses para aprender la profesión practicando:

PRÁCTICO MECÁNICA DEL AUTOMÓVIL
(para *aprender* la profesión)

PRÁCTICO ELECTRÓNICA Y DIAGNOSIS DEL MOTOR
(para *especializarse* en la profesión)

CICLO GRADO MEDIO ELECTROMECAÁNICA DE VEHÍCULOS

En horarios a elegir de tardes, noches y sábados mañana

Cuotas al alcance de cualquier economía

www.formapRACTIC.com ☎ 93 163 42 09 info@formapRACTIC.com

C/ Sant Pere d'Abanto, 4 08014 Barcelona (junto Plaza España y Estación de Sants)

Las ventas se estancan en febrero: sólo suben un 0,2%

El ligero avance fue posible gracias al alza del canal de empresas



Seat fue la marca líder en España durante el pasado mes de febrero

Las matriculaciones de turismos y todoterrenos en España alcanzaron un volumen de 97.796 unidades en febrero, lo que supone un leve incremento del 0,2% en comparación con el mismo mes del año pasado. Según las patronales del sector (Anfac, Ganvam y Facoauto), el mes termina en números positivos gracias al empuje

del canal de empresas, que logró frenar la caída de las alquiladoras, debido al efecto calendario: cayeron hasta un 9,2%.

El año pasado la Semana Santa cayó en marzo, este año será en abril, por lo que las empresas de 'renting' harán acopio de vehículos más tarde. El canal de particulares sufrió un retroceso del 0,1%, debido a la falta de

planes como el PIVE.

"Cabe recordar, una vez más, que el parque español tiene una elevada antigüedad, de 12 años", indican las asociaciones, que notan una ralentización en este sentido desde finales del año pasado. Más activo se ha mostrado el mercado de las empresas no alquiladoras -con una subida del 10,9% en sus matriculaciones-

Los datos de febrero aún están muy alejados de los niveles pre-crisis. En 2008, se matricularon en España algo más de 121.000 unidades

Ránking por marcas en febrero

1. Seat.....(9.396)
2. Opel.....(8.860)
3. Volkswagen.....(7.001)
4. Peugeot.....(6.250)
5. Renault.....(6.306)
6. Citroën.....(5.314)
7. Toyota.....(5.234)
8. Nissan.....(4.950)
9. Fiat.....(4.892)
10. Kia.....(4.787)

Ránking por modelos en febrero

1. Seat Ibiza.....(3.878)
2. Seat Leon.....(3.748)
3. Opel Corsa.....(3.171)
4. Citroën C4.....(2.550)
5. Nissan Qashqai.....(2.406)
6. Opel Astra.....(2.355)
7. Volkswagen Golf.....(2.174)
8. Renault Clio.....(1.993)
9. Volkswagen Polo.....(1.904)
10. Renault Mégane.....(1.894)

que "tras dejar atrás lo más duro de la crisis aprovechan para hacer la renovación pendiente de sus flotas", según Anfac.

Los datos de febrero todavía están muy alejados de los niveles pre-crisis. En 2008, se matricularon en nuestro país algo más de 121.000 unidades, un 19% más. Hasta en seis comunidades autónomas se ha producido una caída del mercado durante este último mes (Aragón, Asturias, Baleares, Ceuta y Melilla, La Rioja y Madrid).

Por marcas, Seat lideró el mes de febrero con 9.396 unidades, gracias a colocar al Ibiza y al Leon como los dos modelos más vendidos (3.878 y 3.748 unidades, res-

pectivamente). En el acumulado hasta febrero, Opel, segunda en febrero, va a la cabeza con 16.157, seguida de Seat (15.919) y Volkswagen (13.626), esta última, tercera también en febrero.

Las matriculaciones de motos en Europa aumentaron un 8,5% en el 2016 con 1.325.710 unidades vendidas

ANESDOR, la Asociación Nacional de Empresas del Sector Dos Ruedas, y ACEM, la Asociación de Fabricantes Europeos de Motocicletas, hicieron públicos, el pasado mes de febrero, los datos de matriculaciones del sector dos ruedas en Europa correspondientes al ejercicio 2016.

En el conjunto de las dos ruedas, motocicletas y ciclomotores, se han matriculado 1.325.710 unidades en el pasado ejercicio: un 8,5% más que en 2015, registrando su mejor dato desde el 2011. Por mercados, España se consolida como cuarto mercado en número de matriculaciones, con 171.304 unidades, solo por detrás de Alemania (174.624), Italia (219.865) y Francia (253.067). El mercado español de las dos rue-

das anota el mayor crecimiento de estas cuatro economías: las matriculaciones de motocicletas y ciclomotores se incrementaron en un 16,1% en 2016, mientras que en Alemania e Italia lo hicieron en un 15,1 y un 11,8% respectivamente. En Francia, el crecimiento para el mercado de las dos ruedas ha sido de un tímido 4,2%.

Por segmentos, las motocicletas anotaron un crecimiento del 13,3% en el conjunto de la Unión Europea con 1.008.845 unidades matriculadas. Por países, Italia registra el mayor número de matriculaciones de motocicletas: 195.290 unidades, por delante de Alemania (174.624), Francia (163.335) y España (154.075). También en este mercado, nuestro país experimenta el creci-

miento más fuerte: un 17,1% que casi triplica al incremento del país gallo (6,6%), y se sitúa también por delante de Alemania (15,1%) e Italia (13,5%).

Por lo que respecta al mercado de ciclomotores, las matriculaciones de este tipo de vehículos registraron un decrecimiento del -4,3% en la Unión Europea y 316.865 unidades matriculadas. En contraposición, el crecimiento sí ha sido positivo en nuestro país, con 17.230 ciclomotores matriculados y un incremento del 7,7% respecto a 2015, que le sitúan como el sexto mercado en ventas de ciclomotores. Además de España, Holanda (2,9%) y Francia (0,1%) también anotan un crecimiento positivo, con 67.825 y 89.732 unidades respectivamente.



Al margen de los datos del mercado, el secretario general de ANESDOR ha destacado los beneficios que la motocicleta aporta a la movilidad sostenible. "La moto es el medio de transporte elegido por millones de europeos para sus desplazamientos diarios. Esta elección se debe principalmente a que la moto-

cicleta acorta entre un 50 y un 70% el tiempo invertido en los recorridos, se filtra entre el tráfico y tiene una incidencia menor sobre el medioambiente. En este contexto, la moto contamina hasta un 50% menos que otros vehículos motorizados, en términos de CO2", ha precisado Riaño.

samarretes personalitzades · serigrafia tèxtil i digital

ENS TRASLLADEM!



servei a clubs empreses i particulars

pahissapie.com

933 376 232

625 531 613

serigrafia@pahissapie.com

facebook.com/pahissapie

Av. Fabregada, 30 · 08907 · L'Hospitalet de Llob. · Barcelona



Peugeot afianza su liderazgo en vehículos comerciales con una oferta de transformaciones a la carta

2016 ha sido un buen año para Peugeot en vehículos comerciales. La marca ha cerrado el ejercicio en primera posición en este mercado, en el que la fiabilidad y el coste de utilización desempeñan un papel clave, ya que estos modelos se utilizan, principalmente, como herramienta de trabajo por empresas y profesionales. Con 24.955 matriculaciones, un 14,4% de penetración y el Partner como modelo más vendido en España (fabricado en Vigo), la marca se enfrenta a 2017 desde una base sólida, afianzada por el lanzamiento de nuevos modelos como los nuevos Peugeot Expert y Traveller.

Peugeot ha iniciado el año con el propósito de afianzar su liderazgo basándose en dos estrategias en las que ha basado su éxito: por un lado, una gama de productos fiables, polivalentes y en línea con las expectativas de empresas y profesionales, por el otro, una preocupación constante por acercarse lo más posible a las necesidades de grandes flotas, autónomos y pymes, buscando soluciones eficaces para convertir cada vehículo comercial de la marca en una herramienta a la medida de cada cliente.

Fruto de esta política comercial, Peugeot presenta, en colaboración con los principales carroceros, un elenco de vehículos transformados



pensados para dar un servicio eficiente y fiable, que le permitirá crecer en un mercado reñido que supone unas 10.000 unidades vendidas al año. Para ser competitiva en estos segmentos, la marca apuesta por la firma de contratos con los carroceros más representativos a escala nacional, y por un stock permanente para agilizar los plazos de entrega, un factor clave en este canal de venta. Las transformaciones pueden solicitarse di-

rectamente en la Red Comercial, especialmente en los 46 puntos de venta Peugeot Professional, especializados en las necesidades de empresas y autónomos.

Así, por ejemplo, para quienes necesitan transportar productos perecederos o delicados, Peugeot ofrece la posibilidad de convertir todo su elenco de vehículos comerciales, desde el Bipper al Boxer, en furgones isoterms o frigoríficos totalmente homologados. Para el

transporte de medicamentos, se ha creado la gama Pharma, totalmente adaptada a la normativa sobre este tipo de mercancías. En ambas categorías, se puede optar por el Partner Ice o el Expert Ice, que cuentan con un sistema de molde único que permite realizar la transformación, con lo que se gana en eficiencia.

Para el transporte de pasajeros, el Peugeot Boxer se transforma en un confortable minibus. Detalles

La marca del León se acerca aún más a los profesionales con su gama de vehículos transformados, que permiten cubrir "a la carta" actividades tan diversas como el transporte de viajeros, de personas con movilidad reducida, o la logística de productos delicados o perecederos

como la presencia de materiales de alta calidad, los asientos reclinables o el sistema de climatización garantizan un viaje confortable y seguro. También puede adaptarse un Bipper, un Partner o un Expert para transportar, de un modo seguro y confortable, a personas con movilidad reducida que, incluso, pueden ponerse al volante. Se trabajan aspectos como la accesibilidad, con plataforma elevadora, rampa manual o rampa con rebaje de piso, o la organización del interior.

NUEVO PEUGEOT EXPERT CON PLATAFORMA DE NUEVA GENERACIÓN SU MISIÓN: TU NEGOCIO



ESPACIO DE CARGA: HASTA 6,6 M³

La plataforma de nueva generación ofrece un rendimiento innovador: más ligereza y una mayor modularidad para un gran confort de conducción y menor consumo.

| CARGA ÚTIL: HASTA 1.400KG | PUERTA LATERAL MOTORIZADA | CO₂: 133 A 151 | CONSUMO: 5,1 A 6,1

PSA FINANCE

Nuevo Peugeot Expert: Consumo medio (l/100 km): desde 5,1 hasta 5,9. Emisiones de CO₂ (g/km): desde 133 hasta 155* *Pendiente homologación Versión Long.

NUEVO PEUGEOT EXPERT

MOTION & EMOTION



PEUGEOT

BARCELONA SANT FELIU. C/. Joaquín Castells, nº 2 · 08980-SANT FELIU DE LLOBREGAT · Tel. 93 685 78 72 · www.barcelonesantfeliu.peugeot.es

El automóvil es el segundo sector exportador, con un 17% del total

Registró en 2016 un saldo positivo de 11.800 millones de euros



La mayor parte de coches fabricados en España son exportados

El sector del automóvil exportó el año pasado por valor de 49.428 millones de euros, mientras que importó por valor de 37.627 millo-

nes, con lo que ha arrojado un saldo positivo de 11.800 millones, según los datos del Ministerio de Economía, Industria y Competitividad. El automóvil es el segundo

sector exportador de España con un 17,1% del total de las mercancías que salieron al exterior. Sólo lo supera el de bienes de equipo, que representa el 20,3%.

Si se desglosan las cifras, los vehículos turismos e industriales que salieron de las trece factorías de ensamblaje que las multinacionales tienen en España exportaron por valor de 37.706 millones de euros e importaron por 19.321 millones, con lo que el saldo positivo arrojado fue de 18.385 millones. El 84% de los vehículos que se fabrican en España se destinan al exterior.

El segmento de vehículos contrarrestó el saldo negativo de 6.585 millones que obtuvo el sector de componentes de automoción. Las piezas más caras de los

vehículos, los motores, se tienen que importar en la inmensa mayoría de los modelos que se fabrican en España, a excepción de los que hace Renault en Valladolid, ya que los propulsores de Ford Almusafes se exportan.

Estos datos sirven al sector para insistir en su relevancia para pedir al Gobierno que acelere la entrada en funcionamiento del Plan Movea, que quieren que esté dotado con 30 millones en vez de con 16 millones.

Ahora bien, de los datos del ministerio que comanda Luis de Guindos se desprende una caída de las exportaciones del 8,3% interanual en el mes de diciembre, al reducirse las ventas de automóviles y motos en un 1,2% a Alemania, Argelia, Reino Unido y

El 'Brexit' siembra dudas, pues desde septiembre las exportaciones bajan cada mes un 16%

Francia; cayendo ligeramente la actividad exportadora de los componentes a Reino Unido y EEUU. El 'Brexit', a punto de ser pedido formalmente a la Unión Europea por el Gobierno británico, siembra dudas. Reino Unido, uno de los mayores mercados exteriores para los vehículos fabricados en España, con unas 336.000 unidades anuales, comenzó a tener bajadas en la exportación en torno al 16% mensual desde el pasado septiembre.

El mercado de vehículos comerciales creció un 14,8% en febrero



14.590 unidades matriculadas gracias a la buena marcha de los canales de empresas y alquiler.

El mes de febrero registró un crecimiento de las matriculaciones de vehículos comerciales del 14,8% con un total de 14.590 unidades, influenciado en gran medida por la buena marcha de los canales de empresas y alquiler, donde se han producido los mayores incrementos. El mercado de vehículos comerciales acumula en los dos primeros meses del año una subida del 22,4% con un total de 28.460 unidades matriculadas.

A pesar de los buenos datos del mes, el mercado aún está lejos de los niveles de matriculación previos a la crisis. Así, en febrero de 2008, año en que se inició ésta, las matriculaciones de vehículos comerciales lograron

un total de 19.102 registros, un 23,6% más que en el pasado mes.

En este sentido, las ventas de este tipo de vehículos necesitan seguir en esta línea ascendente ya que, a pesar de los buenos resultados, la antigüedad media del parque español de estos vehículos es muy elevada: 12,5 años. No podemos olvidar que los vehículos nuevos son mucho más seguros y respetuosos con el medioambiente que los más viejos. Por este motivo, desde el sector seguimos creyendo en la necesidad de introducir estímulos para la renovación del parque de este tipo de vehículos, rejuveneciéndolo y haciéndolo mucho más eficiente.

A pesar de los buenos resultados, el parque de vehículos comerciales sigue muy envejecido

Venta por canales

El canal de autónomos ha tenido un incremento en febrero del 6,9% con un total de 4.874 unidades. En el primer bimestre del año, la subida alcanza el 11,9% y las 9.582 matriculaciones.

Por su parte, el canal de empresa presenta un alza del 19,2% en el mes de febrero, con 7.477 matriculaciones. El periodo enero-febrero acumula un crecimiento del 28,3% y 8.561 registros.

Por último, el canal de alquiladores experimenta un crecimiento en el mes de febrero un 19,2% con 2.239 unidades. En el conjunto del año también se registran cifras positivas, con un 29,4% de crecimiento y 3.674 matriculaciones.

La producción de vehículos ha arrancado el año con un incremento del 1,8%

Las factorías de vehículos en España han mantenido en el mes de enero su elevado ritmo de producción, con casi 10.000 vehículos construidos cada día. El incremento del 1,8% en el ritmo de fabricación se ha debido al comportamiento en positivo de los grandes mercados europeos, a los que se dirigen el 75% de los vehículos producidos en nuestro país. Por este mismo motivo, y tras anunciarse que el mercado europeo crecería apenas un 2% en el año 2017, no se espera que las tasas de crecimiento mensual marquen porcentajes muy elevados. Pero sí que se confía en que, para el conjunto del año, el cierre sea positivo. Recordar que el pasado año se cerró con 2,885 millones de vehículos fabricados en las 17 plantas instaladas en España.

• Las exportaciones de vehículos crecen

En el pasado mes de enero las exportaciones de vehículos fabricados en España alcanzaron las 187.634 unidades, lo que supuso

un 5,5% más frente a idéntico mes del pasado año. De esta forma, el coche fabricado en nuestro país sigue creciendo en presencia en todo el mundo.

Balanza comercial 2016

Hay que destacar que, esta misma semana, el Ministerio de Economía ha hecho públicos los datos de comercio exterior correspondientes al cierre del ejercicio 2016. La industria fabricante de vehículos ha sido, en el pasado año, el sector que más ha contribuido al crecimiento de las exportaciones españolas, con un 9,9% de subida, y una cuota del 17,7% sobre el total. El valor total de las exportaciones fue en ese periodo de 37.706 millones de euros.

La buena evolución de las exportaciones ha permitido que el sector del automóvil consiga, otro año más, un nuevo record en saldo positivo: 18.385 millones de euros. Esta cifra supone incrementar en casi un 7% el logro del año precedente. Además, 2016 supuso un récord de exportaciones a países como Turquía, Israel, México, Chile, Polonia, Suiza, Japón o Canadá.



Llobregat
Motor

MOTOH!
BARCELONA

El periódico Llobregat Motor estará presente en la Fira Motoh! Barcelona en el recinto de Montjuïc del 30 de marzo al 2 de abril de 2017 con un stand desde donde repartiremos este periódico
www.llobregatmotor.com

La subida de ventas de coches elevó en un 29% los seguros a todo riesgo en el último año

La recuperación de las matriculaciones, que en 2015 superaban por primera vez en seis años la barrera del millón de unidades, está teniendo un impacto directo en la cobertura de las pólizas. De esta forma, según datos del Observatorio del Vehículo de Empresa (CVO), que promueve Arval, esta inyección de coches nuevos en el parque ha elevado en un 29% los seguros a todo riesgo entre los particulares en el último año.

Si en 2015 el seguro a todo riesgo, asociado a los vehículos más jóvenes y con un coste más elevado por tener mayor cobertura, era el más utilizado por un 14% de los particulares, en 2016 fue elegida por un 18,2%. Por contra, los seguros a terceros, más económicos por cubrir menos daños y, por tanto, los vinculados a los coches más antiguos por ser los que más riesgo asumen respecto al valor venal, experimentaron una caída de más del 3%. También perdieron peso los seguros a todo riesgo con franquicia. Concretamente, sólo el 11,5% escogió las prestaciones de este todo riesgo a precio más reducido por participar con una cantidad fija en caso de siniestro, lo que supone casi dos puntos menos que en 2015.



Esta subida de los seguros a todo riesgo tiene también su impacto directo en el volumen de reparaciones que, tras más de cinco años de caídas ininterrumpidas, se incrementó en un 1,4% en 2016 debido, precisamente, a que los

coches nuevos pasaron a representar el 38% de las reparaciones, nueve puntos más que un año antes.

Sin embargo, el ritmo actual de matriculaciones sigue siendo insuficiente para frenar el envejeci-

miento del parque, que roza ya los 12 años de media. De esta forma, existe un parque polarizado entre los vehículos de menos de cinco años; y los de más de diez, que suman más de 15 millones de coches, lo que explica que más del

Siete de cada diez vehículos de particulares circula con la cobertura más básica

70% de los particulares circulan con la cobertura más básica.

El coche de empresa como freno al envejecimiento del parque.

En un análisis del parque de empresa, el informe del CVO muestra que casi el 21% del total está cubierto por pólizas a todo riesgo, debido a que casi la mitad de los vehículos corporativos tiene menos de seis años y de éstos, un 24% no llega siquiera al bienio de vida.

Esta juventud del parque de empresas condiciona también su paso por el taller, siendo coches mejor cuidados y mantenidos. Los datos del CVO apuntan que más de la mitad de los vehículos de empresa (53%) pasó una revisión completa el año pasado, mientras que el 31,5% optó por opciones más elementales como el cambio de aceite. Sólo un 15,5% no pisó el taller.



NUEVO CITROËN C3 AS UNIQUE AS YOU ARE

ConnectedCAM Citroën™
36 combinaciones de personalización
Citroën Advanced Comfort®



CITROËN preferir TOTAL. CONSUMO MIXTO (L/100 KM) / EMISIÓN CO₂ (G/KM): CITROËN C3: 3,2-4,7 / 83-109

facebook twitter youtube googleplus linkedin citroen.es

PSA RETAIL SANT BOI, S.A. Ctra. del Prat, 1 · 08830 · (SANT BOI DE LLOBREGAT) · TEL 93 6614616 · www.cocisasanboi.citroen.es

I Matinal de Solidari Bikers

El pasado febrero acudimos a la Matinal Solidari Bikers, un Moto Club que es más que eso, es una Asociación Motorista que se dedica a organizar actos solidarios para personas que por cualquier motivo los necesiten y que colabora en todos aquellos acontecimientos solidarios en la medida que sus posibilidades les permite, encargándose de contactar con las autoridades municipales para tramitar los permisos y con las asociaciones que demandan su colaboración.

El acto al que asistimos se realizó en la plaza Joan Santa María de Can Parellada, en Terrassa. Fue sorprendente la cantidad de motoristas, o 'bikers' -como ahora les gusta ser llamados-, que acudieron a la llamada solidaria. Tanto el cartel como las redes sociales anunciaban que el dinero recaudado iría a destinado a la lucha contra las enfermedades mentales infantiles canalizado a través de la Asociación TEAcció.

En la carpa de Solidari Bikers, además de realizar las inscripciones, se recogían tapones.

Hubo actividades para niños, música y mercadillo de artículos para la moto y para el motero, también un mercadillo especial, el solidario con artículos de segunda mano, aunque en este caso la venta fue floja, quizás se debió hacer más publicidad por las poblaciones de los alrededores para que fuese un éxito. Al final de la calle pudimos presenciar una magnífica exposición de motos tipo clásicas de la marca Britania Royal Enfield -una de las marcas de motocicletas más antiguas que siguen en activo, pues su fundación se remonta a 1903.

El pasado 26 de febrero se entregó por parte de Solidari Bikers la cantidad de 1.250 euros a la Asociación TEAcció



Durante la matinal fueron pasando por allí diversos clubes moteros y muchos 'free bikers', que dejaron su colaboración de una u otra manera.

Con los organizadores colaboraron el Ayuntamiento de Terrassa, La Asociación de Vecinos Can Parellada, J. Sillero Distribuciones y Royal Enfield, y por supuesto contaron y cuentan con el apoyo de esta revista.

De este modo, el pasado 26 de febrero se entregó por parte de Solidari Bikers la cantidad de 1.250 euros a la Asociación TEAcció.

El portavoz del grupo nos comentó su satisfacción con el resultado y aseguró que seguirán uniendo sus esfuerzos, Solidari Bikers nos espera en el próximo evento, su II Aniversario, que será el 19 de marzo en el Polígono Els Bellots (Carrer Terra, 1, 08227 Terrassa). **José Portillo**

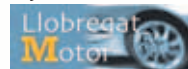


#CIERRA UNICEF

No més fam.
No més discriminacions.
No més injustícies.
No més malalties.
Ajuda'ns a construir un món
en el qual no siguem necessaris.

DONA ARA
cierraunicef.es
900 907 133

UNICEF agraeix la col·laboració de:



unicef 

UNICEF Comitè Espanyol

Autoescuela ROCA



CURSOS DE MERCANCIAS PELIGROSAS ADR OBTENCION Y ACTUALIZACION

Avda. Cornellá 63-65 • Esplugues de Llobregat • Tel. 93 371 02 42

TALLERES DOK

Especialistas en chapa y pintura



- 1.- Aplicación de sistema DSP (desabollado sin pintar)
- 2.- Revisiones
- 3.- Mecánica rápida (Mantenimiento: Aceite, filtros, ...)
- 4.- Tramitación directa con la aseguradora
- 5.- Aplicación de pintura al agua (Ecológica)
- 6.- Sustitución de vidrios
- 7.- Bancada con medidor laser
- 8.- Renovaciones de faros
- 9.- Pasamos la ITV

ESPECIALISTAS EN DSP desabollado sin pintar

C/ Murillo, 34 · Cornella · Siguenos: Tel. 93 474 11 65 · 629 843 719 · www.talleresdok.com

ANEU OIL LOW COST SANT BOI



GASOIL PREMIUM A PREU DE GASOIL

OBERT 24h

Producte filtrat

La millor relació qualitat - preu

C/ Azuaga, 2 · Pol. Ind. "Les Salines" 08830 Sant Boi

SEMINUEVOS SIN LETRA PEQUEÑA

 FIAT PUNTO 1.2 POP 69CV 3P. Año 2013 7.000€ 56.000 kms	 FIAT 500 1.2 LOUNGE - Año 2016 10.300€ 18.000 kms	 FIAT DOBLO PANORAMA POP 90CV - Año 2015 11.900€ 12.000 kms.	 FORD KUGA 2.0 TITANIUM 4X4 163CV - Año 2013 19.900€ 62.000 kms.	 HYUNDAI i20 CRDI 1.1 GO 75CV - Año 2014 9.900€ 30.000 kms.
 MINI ONE DS 90CV - Año 2010 10.500€ 70.000 kms.	 NISSAN QASHQAI 1.6 DCI ACENTA 4X2 130CV - Año 2013 15.900€ 48.000 kms.	 PEUGEOT 108 5P ACTIVE 1.2 PTECH 82CV - Año 2015 9.300€ 8.000 kms.	 PEUGEOT 208 5P ALLURE 1.2 PURE TECH 82CV - Año 2016 13.100€ 14.500 kms.	 PEUGEOT 2008 ACTIVE 1.6 HDI 92CV - Año 2015 14.600€ 39.500 kms.
 PEUGEOT NUEVO 308 SW STYLE 1.6 HDI 120CV - Año 2016 17.700€ 10.000 kms.	 PEUGEOT 508 ALLURE 2.0 180CV EAT6 AUTO - Año 2016 23.500€ 15.000 kms.	 PEUGEOT PARTNER TEPPE ACTIVE HDI 92CV - Año 2015 12.200€ 35.000 kms.	 SEAT MII 1.0 STYLE 75CV - Año 2015 9.200€ 15.000 kms.	 VOLKSWAGEN TOURAN 1.6 TDI 105 CV 7 PLZAS - Año 2015 17.200€ 47.000 Kms.

En Autoexpert tienes seminuevos garantizados y en perfecto estado por un precio excepcional. Todos revisados rigurosamente, y con las mejores condiciones de financiación. Sin asteriscos. Sin letra pequeña. Tu vehículo está en Autoexpert.

LOS PRECIOS DE LOS VEHICULOS LLEVAN DTO DE FINANCIACION INCLUIDO.



www.autoexpert.es

Autoexpert
Expertos en Vehículos de Ocasión

LOS PRECIOS DE LOS VEHICULOS LLEVAN DTO% DE FINANCIACION INCLUIDO.

TURIAUTO

Ctra. Sta Creu de Calafell, 65 Tel. 93 661 58 00 - 08830 Sant Boi de Llobregat (Barcelona)
Avda. Carrilet, 191 Tel. 93 338 15 16 - 08907 L'Hospitalet de Llobregat (Barcelona)

El exceso de horas de conducción y la velocidad inadecuada, las infracciones más frecuentes entre los transportistas



Durante la campaña se inmovilizaron 223 camiones y furgonetas

Durante la campaña especial de control y vigilancia de camiones y furgonetas que Tráfico ha llevado a cabo en carretera el pasado mes de febrero, los agentes de la Agrupación de Tráfico de la Guardia Civil controlaron 67.090 vehículos destinados a este tipo de transporte, de los cuales 8.995 fueron denunciados por no cumplir algunos de los preceptos de la normativa y otros 223 fueron inmovilizados por diferentes motivos.

Las denuncias por exceso de horas de conducción y las relacionadas con el tacógrafo fueron las más numerosas. En concreto

los agentes de tráfico tramitaron 1.963 denuncias por estos preceptos, 1.562 por no respetar los tiempos de conducción y descanso establecidos en la normativa y otros 401 por cuestiones relacionadas con el tacógrafo. Un exceso en el tiempo de conducción puede generar fatiga y distracciones, aumentando el riesgo de sufrir o provocar un accidente.

El exceso de velocidad es otra de las infracciones más frecuentes, en concreto 1.725 conductores fueron sancionados por circular a una velocidad superior a la permitida

En lo que respecta al cinturón de seguridad, otro de los pilares

No cumplir los límites de velocidad ha supuesto una denuncia a 1.725 conductores de camiones o furgonetas

básicos de la seguridad vial, 434 personas fueron denunciadas por no hacer uso de dicho dispositivo de seguridad.

Pese a los reiterados mensajes de la incompatibilidad de conducir bajo los efectos del alcohol y las drogas, 116 conductores fueron denunciados por estos motivos: 61 de ellas por conducción bajo los efectos de bebidas alcohólicas y 55 bajo la influencia de sustancias psicotrópicas.

Las denuncias sobre documentación relativas al vehículo y al conductor ascendieron a 2.463 mientras que las impuestas por exceso de peso o inseguridad de la carga fueron de 722.

En la campaña llevada a cabo por DGT también colaboraron numerosos ayuntamientos que, a través de sus policías municipales, han intensificado los controles en los cascos urbanos de su competencia.

La DGT trabaja en un control de drogas exprés para multiplicar por diez estas pruebas

También se apuesta por crear un casco desmontable para salvar vidas y evitar tetraplejas en los motoristas



Con el casco desmontable, algunos estudios apuntan que se podrían salvar

La Dirección General de Tráfico (DGT) está trabajando para lanzar un test 'evidencial' de drogas instantáneo para que los agentes de movilidad puedan imponer la sanción en el momento y, a la vez, multiplicar por diez este tipo de pruebas, pasando de los 75.000 controles a los 750.000 al año.

Gregorio Serrano, director del organismo señala que pretenden un "aumento espectacular" en los controles de sustancias estupefacientes "para que aquellas personas

que conduzcan bajo los efectos de las drogas lo tengan ciertamente complicado para poder zafarse de este asunto".

Actualmente, esta prueba de drogas consta de dos procesos. Primero, si el conductor da positivo se manda el test al laboratorio y, hasta que este no certifique la presencia de drogas, no se inicia el proceso sancionador. Así, el responsable de la DGT subraya que este proceso tiene unos costes "muy importantes" y que con este nuevo proyecto buscan lanzar "un aparato que lo haga todo y

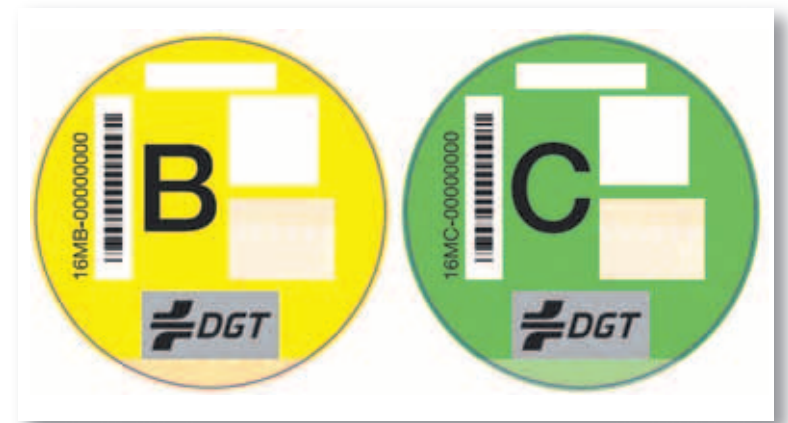
El test instantáneo dispararía los controles de los 75.000 anuales de la actualidad a los 750.000

en el acto".

Asimismo, la DGT también apuesta por la creación de un casco desmontable para "salvar vidas y evitar tetraplejas" en caso de accidente de moto. Según estudios facilitados por Serrano, se podrían salvar entre un 5-10% de vidas en siniestros de carretera, lo que representaría unas veinte vidas al año.

Respecto a los posibles cambios en el carné por puntos, que podrían incluir la retirada del permiso a aquellos conductores reincidentes con el alcohol o las drogas, Serrano reitera que todavía no hay nada decidido y que se encuentran en "fase de escuchar".

La DGT sólo ha enviado 100 etiquetas erróneas



Distintivos ambientales como los enviados por la DGT a los propietarios

La Dirección General de Tráfico (DGT) ha aclarado que no llegan "a un centenar las etiquetas erróneas detectadas de entre los cuatro millones de titulares de vehículos que han recibido en su domicilio el distintivo ambiental que cataloga el parque de vehículos en función del potencial contaminante". La DGT sale al paso de varias informaciones en las que se explicaba que algunos usuarios habían recibido una etiqueta que no correspondía con la categoría de eficiencia de su vehículo. El departamento que dirige Gregorio Serrano afirma que subsanará los

errores de forma gratuita para los afectados. La DGT ha catalogado unos 16 millones de vehículos con cuatro etiquetas según el Plan Nacional de Calidad del Aire 2013-2016.

Eso sí, aquel que detecte un error en su etiqueta deberá dirigirse a cualquiera de las Jefaturas Provinciales de Tráfico, llevando la tarjeta de inspección técnica del vehículo (ITV), el permiso de circulación junto con el distintivo recibido y solicitar que revisen la catalogación de su vehículo. La equivocación no provoca coste para el afectado, pero sí una pérdida de tiempo.

Tráfico apuesta por el coche autónomo para reducir las víctimas en carretera



nomo.

Para Gregorio Serrano, Director general de la DGT, el coche autónomo y la siniestralidad cero son los grandes dos objetivos de la de su organismo. Por eso durante la actual legislatura se relaborará la Estrategia de Seguridad Vial y uno de sus pilares básicos será el coche "conectado y autónomo".

La innovación tecnológica es la gran aliada en material de seguridad vial. El vehículo autónomo, en diferentes fases, podría ser una realidad en 2025, aunque limitado a flotas de taxis, autobuses y otro transporte compartido. En la actualidad ya se encuentran en circulación vehículos autónomos en fase tres, es decir, capaces de tomar el control del vehículo en determinadas circunstancias, como a la hora de aparcar, circular en un atasco o por autopista (los denominados ADAS, sistemas avanzados de ayuda a la conducción, que ya se están integrando de serie en muchos vehículos nuevos y que la Unión Europea estudia convertir en obligatorios).

La educación y prevención vial, las ayudas a la conducción por parte de las administraciones, la investigación, la tecnología, la industria y los fabricantes son elementos fundamentales en la consecución de una siniestralidad cero.

LEl coche autónomo ya es una tendencia sin marcha atrás en el mundo automovilístico y ya está revolucionando el futuro. Todos los grandes grupos automovilísticos están desarrollando sus pruebas de vehículos que circulan sin necesidad de conductor. Volvo, el fabricante sueco que tanto prima la seguridad, se ha marcado como objetivo que a partir de 2020 nadie muera en sus coches. Y ahora mismo va a poner a prueba 100 vehículos autónomos para ver sus efectos reales en las ciudades. Incluso Google trabaja con Uber en un sistema de taxi autoconducido.

La DGT también ha puesto su punto de mira en el coche autónomo para reducir las muertes en carretera. Lo que se ha denominado en llamar "Visión Cero" (principio ético de que nadie debería morir ni sufrir lesiones para toda la vida en las carreteras) ya no parece tal utópico con el coche autó-

NOVA TERRA



- Fachadas
- Rehabilitación de edificios

- Rehabilitación de fachadas
- Impermeabilización terrados
- Cambio de bajantes
- Pintado de fachadas
- Pintado de patios de luz
- Pintado de escaleras
- Pintado de pisos y locales
- Cuartos de baño
- Cocinas
- Colocación de pladúr
- Fontanería
- Electricidad
- Cambio claraboyas
- Paletería en general

www.novaterrafachadas.com    

Av. dels Alps, 48 • 08940 Cornellà de Llobregat • Tel. 93 377 07 26 • 632 284 850
 info@novaterrafachadas.com • facaterra@hotmail.com

CUANDO UNA SEMANA ES DE OCASIÓN,
 NO ES UNA SEMANA, ES UN

SEMANA ON



CITROËN^{select}
 VEHICULOS DE OCASIÓN

- Vehículos revisados en 93 puntos.
- Asistencia en carretera 24 horas.
- Garantía mínima de 12 meses.
- Recompra de tu vehículo anterior.
- Prueba sin compromiso.
- Financiación a tu medida.
- Vehículo de sustitución.

CRÉATIVE TECHNOLOGIE

CITROËN prefiere TOTAL

   citroenselect.es

 <p>PRECIO SUJETO A FINANCIACION CON PSA FINANCIAL SERVICES SPAIN C4 CACTUS BLUE HDI 100 FEEL EDITION jul-16 ROJO ADEN 8.624km 13.250,00 €</p>	 <p>PRECIO SUJETO A FINANCIACION CON PSA FINANCIAL SERVICES SPAIN C4 PICASSO BLUE HDI 120 S&S 6V FEEL may-16 AZUL KYAN 5.341km 16.750,00 €</p>	 <p>PRECIO SUJETO A FINANCIACION CON PSA FINANCIAL SERVICES SPAIN C4 CACTUS BLUE HDI 100 SHINE jul-16 GRIS ALUMINIO 7.779km 14.050,00 €</p>	 <p>PRECIO SUJETO A FINANCIACION CON PSA FINANCIAL SERVICES SPAIN C4 CACTUS PURE TECH 82 FEEL oct-16 VINO 1km 12.450,00 €</p>	
 <p>PRECIO SUJETO A FINANCIACION CON PSA FINANCIAL SERVICES SPAIN C4 BLUE HDI 120 S&S 6V FEEL EDITION ene-16 GRIS ARTENSE 30.398km 14.250,00 €</p>	 <p>PRECIO SUJETO A FINANCIACION CON PSA FINANCIAL SERVICES SPAIN C3 PICASSO HDI 115 COLLECTION mar-15 ROJO RUBI 35.882km 11.750,00 €</p>	 <p>PRECIO SUJETO A FINANCIACION CON PSA FINANCIAL SERVICES SPAIN C4 CACTUS BLUE HDI 100 SHINE jun-16 GRIS SHARK 4.499km 14.750,00 €</p>	 <p>PRECIO SUJETO A FINANCIACION CON PSA FINANCIAL SERVICES SPAIN C4 PURE TECH 130 S&S FEEL EDITION may-16 CHAMPAGNE 1km 15.650,00 €</p>	 <p>PRECIO SUJETO A FINANCIACION CON PSA FINANCIAL SERVICES SPAIN C4 AIRCROSS HDI 115 S&S 6V 2WD COLLECTION jul-16 GRIS ASTER 7.065km 17.950,00 €</p>

PSA RETAIL SANT BOI, S.A.

CTRA. DEL PRAT, 1 • 08830 • (SANT BOI DE LLOBREGAT)
 TEL 93 6614616 • www.cocيسانboi.citroen.es



- ENE 22 Rally de Montecarlo
- FEB 12 Rally de Suecia
- MAR 12 Rally de México
- ABR 9 Rally de Francia
- ABR 30 Rally de Argentina
- MAY 21 Rally de Portugal
- JUN 11 Rally de Italia
- JUL 2 Rally de Polonia
- JUL 30 Rally de Finlandia
- AGO 20 Rally de Alemania
- OCT 8 Rally de España
- OCT 29 Rally de Gran Bretaña
- NOV 19 Rally de Australia



- MAR 26 Gran Premio de Qatar Doha Losail
- ABR 9 Gran Premio de Argentina Termas de Río Hondo
- ABR 23 Gran Premio de Las Americas Austin
- MAY 7 Gran Premio de España Jerez de la Frontera
- MAY 21 Gran Premio de Francia Le Mans
- JUN 4 Gran Premio de Italia Mugello
- JUN 11 Gran Premio de Catalunya Montmeló
- JUN 25 Gran Premio de Holanda Assen
- JUL 2 Gran Premio de Alemania Sachsenring
- AGO 6 Gran Premio de la República Checa Brno
- AGO 13 Gran Premio de Austria Red Bull Ring
- AGO 27 Gran Premio de Gran Bretaña Silverstone



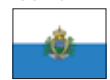
www.llobregatmotor.com
TAMBIÉN DIGITAL
 Llobregat Motor
10
 Para publicidad:
info@llobregatmotor.com

Llobregat Motor
Arrancan los motores, comienza EL ESPECTÁCULO
 Más información en páginas centrales
 Llobregat Motor
 Para más información:
 619 900 979 - 610 228 405
www.llobregatmotor.com
 BARCELONA SANT FELIU

Autoescuela ROCA
CARNET DE CAMIÓN + PERMISO DE CARRETILLA
*** 543€**
 *Incluye: Inscripción, teórica, 1 ex. teórico, 1 ex. pistas, 1 ex. circulación, canon pistas, 6 prácticas (45 min) + permiso carretilla
 Tasa no incluida
 C/ Laureà Miró, 191-193 · Esplugues de Llob. Tel.: 93 371 79 43



Gran Premio de San Marino
Misano



Gran Premio de Aragón
Motorland



Gran Premio de Japón
Montegi



Gran Premio de Australia
Philip Island



Gran Premio de Malasia
Sepang



Gran Premio de Valencia
Ricardo Tormo



MAR 26 Gran Premio de Australia
Melbourne



ABR 9 Gran Premio de China
Shanghai



ABR 16 Gran Premio de Bahrein
Sakhir



ABR 30 Gran Premio de Rusia
Sochi



MAY 14 Gran Premio de España
Montmeló



MAY 28 Gran Premio de Mónaco
Montecarlo



JUN 11 Gran Premio de Canadá
Montreal



JUN 25 Gran Premio de Europa
Bakú



JUL 9 Gran Premio de Austria
Spielberg



JUL 16 Gran Premio de Gran Bretaña
Silverstone



JUL 30 Gran Premio de Hungría
Hungaroring



AGO 27 Gran Premio de Bélgica
Spa-Francorchamps



SEP 3 Gran Premio de Italia
Monza



SEP 17 Gran Premio de Singapur
Marina Bay



OCT 1 Gran Premio de Malasia
Sepang



OCT 8 Gran Premio de Japón
Suzuka



OCT 22 Gran Premio de EUA
COTA



OCT 29 Gran Premio de México
Hermanos Rodriguez



NOV 12 Gran Premio de Brasil
São Paulo



NOV 26 Gran Premio de Abu Dhabi
Yas Marina



nizatour



- Lloguer d'autocars
- Grups esportius i culturals
- Serveis escolars i empreses
- Viatges nacionals i internacionals
- Autocars de 25 a 83 places

Poligono Industrial El Plá, Carrer de Miquel Torelló i Pagès, 2, 08850 Molins de Rei, Barcelona
Tels. 93 474 17 90 - 93 474 07 85 · Fax 93 474 33 13
www.nizatour.es

RGM
MOTOS

REPARACIONES EN GENERAL

C/ SANT ANTONI, 9 HOSPITALET 08901
Tel. 93 164 84 23 · 657 496 559
rgmmotos@gmail.com



LlobregatMotor 2011



• **Enero:** El año arrancó en nuestra portada con un reportaje del Rolls Royce Silver Shadow II y sobre la catalogación de los coches según su antigüedad. Además, en páginas interiores destacamos la recién acabada primera participación de Laia Sanz en el Dakar, que se saldó con la victoria en la categoría femenina y 39ª en la general.



• **Febrero:** Las restricciones de tráfico a causa de la contaminación ya eran noticia hace seis años. En febrero de 2011 nos hicimos eco de la decisión de la Generalitat, recién 'reconquistada' por la entonces CiU, de suprimir la llamada Zona 80 que limitaba sin excepciones la velocidad en los accesos a Barcelona. Se pasó entonces a un modelo que aún per-



dura, el de la velocidad flexible, que pretende encontrar el equilibrio entre densidad de tráfico, horario y niveles de polución.

• **Marzo:** La noticia más destacada de aquel mes fue la decisión del Gobierno central, entonces en manos del PSOE, de recortar la velocidad máxima genérica en autopistas y autovías hasta situarla en los 110 km/h. Poco tiempo después, a finales de junio, el Ejecutivo de José Luis Rodríguez Zapatero dio marcha atrás en la medida y el límite volvió a los 120 km/h actuales.



• **Abril:** En abril de 2011 Llobregat Motor alcanzó los 50 números. Una cifra redonda que celebramos en portada. Ya en páginas interiores, las noticias más destacadas fueron la petición de la Comisión Europea a las aseguradoras de que eliminasen las diferencias por sexo en el cálculo de las primas de las pólizas (algo que se haría efectivo por ley poco tiempo después), y el proyecto piloto 'Green eMotion' de la UE para reducir las emisiones de CO2 un 60% hasta 2050: Barcelona, Madrid y Málaga fueron las ciudades elegidas para impulsar el coche eléctrico.



• **Mayo:** El 'Espíritu del éxtasis', la estatuilla que corona los capós de los Rolls Royce, cumplió un siglo por aquel entonces. Fue creada por Charles Sykes, que trabajaba como escultor e ilustrador, y representa a una mujer inclinada hacia delante que, según algunos, es fruto de la inspiración que su autor encontró en una de las secretarías de los fundadores de la marca.



• **Junio:** La cara más solidaria de los moteros copó la portada de Llobregat Motor mediado 2011. La IV edición de Motomoebius se había celebrado a últimos de mayo y en junio ofrecimos a nuestros lectores la crónica y fotografías del encuentro, cuya recaudación se destinó a la Fundación Síndrome Moebius España



• **Julio-Agosto:** El verano y los millones de desplazamientos por carretera que se iban a producir a pesar de estar en plena recesión económica llamó nuestra atención. Con el lema 'Lo que queremos es que llegues', la DGT organizó un dispositivo que incluía operativos espe-

ciales de fin de semana y especial vigilancia sobre el consumo de alcohol y drogas, y el exceso de velocidad.



• **Septiembre:** Aunque la cifra de portada llamaba la atención, los 457,8 millones de euros que la DGT recaudó en todo 2010 supusieron un 1,8% menos de lo que obtuvo en 2009. La crisis también se dejaba notar en el organismo regulador del tráfico... En páginas interiores Llobregat Motor se hacía eco del envejecimiento sostenido del parque de automóviles español con un dato: en Catalunya los coches con menos de 5 años eran un 18% menos en 2011 de los que había en 2007.



• **Octubre:** En aquel mes de aquel año Llobregat Motor cumplió cinco años de existencia. En portada situamos un asunto que para muchos conductores genera dudas y que en bastantes casos está rodeado -nunca mejor dicho- de cierto desconocimiento: la circulación en las rotondas. Seguro que a muchos les quedó claro, pero, dado lo que se ve a diario en muchas rotondas, quizá vaya siendo hora de volverlo a explicar...



• **Noviembre:** Las medidas para favorecer el cambio hacia un modelo de movilidad más sostenible fueron protagonistas de nuestra portada del penúltimo mes de 2011. Pagar menos en las autopistas de acceso a Barcelona por llevar un coche menos contaminante fue la decisión de la Generalitat que entró en vigor el posterior 1 de enero de 2012. En nuestra portada quisimos despedirnos de Marco Simoncelli, piloto de MotoGP fallecido en accidente en el GP de Malasia el mes anterior.



• **Diciembre:** Como sucede en bastantes ocasiones desde que Llobregat Motor sale a la calle, el mes de diciembre es el mes para explicar el inminente Dakar. En aquella ocasión el raid más duro del mundo contó con un nuevo escenario: Perú, que se unió a Chile y Argentina.

Con motivo del 10º Aniversario, el periódico publicará en los próximos números, un resumen, año a año, de los hechos más destacados acontecidos

El segundo Motoh! Barcelona será mayor, con más marcas, más actividades y más días

Motoh! Barcelona experimentará un salto cualitativo en su segunda edición al acoger más marcas, más actividades y ampliar a cuatro los días de celebración. El evento dedicado al mundo de las motocicletas ha superado las previsiones iniciales y a pocos días de finalizar el mes de enero ha tenido que ampliar el espacio expositivo al registrar ya solicitudes equivalentes al 110% de la superficie prevista inicialmente. El certamen ha añadido además al listado de marcas presentes a Kymco y BMW con lo que cuenta ya con las principales firmas de la industria.

Los casi 8.000 m2 de exposición ya ocupados suponen un incremento del 24% con respecto a la pasada edición. Esto ha supuesto también el cambio de ubicación del certamen que con un centenar de expositores pasará del Palacio 1 del recinto de Montjuïc al Palacio 8 mientras que las actividades exteriores y pruebas dinámicas se ubicarán en la Avenida Reina María Cristina. Este crecimiento certifica la consolidación del certamen y junto a la colaboración de ANESDOR (Asociación Nacional de Empresas del Sector de Dos Ruedas) convierten a Motoh! Barcelona en la principal plataforma sectorial en España.

Entre las 100 empresas que está previsto que muestren sus principales novedades al público de Motoh! Barcelona figuran Aprilia, Benelli, BMW, Cagiva, Daelim, Derbi, Ducati, Hanway, Harley Davidson, Honda, Husqvarna, Indian, Kawasaki, Keeway, KTM, Kymco, Macbor, Moto Guzzi, MV Agusta, Peugeot Scooters, Piaggio, Polaris, Rieju, Royal Enfield, Scomadi, Suzuki, Sym, Triumph, Vespa y Yamaha. Además de otras marcas clave del aftermarket como Vicma, Dmot, Mt Helmets, Andreani, Wunderlich, Touratech.

El Salón cuenta con el apoyo de ANESDOR la principal asociación del sector que agrupa a 41 empresas de la industria de la motocicleta que representan el 96% del mercado español y comercializan más de 83 marcas, entre las que figuran fabricantes e importadores de ciclomotores, motocicletas y ATVs (motocicletas todoterreno), la industria auxiliar y la industria del aftermarket.

El crecimiento de Motoh! Barcelona también ha ido acompañado de un programa de actividades ampliado. Las pruebas dinámicas de vehículos y las demostraciones volverán a tener un papel protagonista en el área exterior donde también se celebrarán las demostraciones de stunt y trial a cargo de pilotos especialistas. Además, la zona exterior alojará el espacio SoloMoto Weekend en colaboración con el Sevei Català de Trànsit (SCT) en el que se podrán probar nuevos modelos en condiciones reales de conducción. Además, el

SCT también realizará cursos de formación y práctica de seguridad vial. Asimismo habrá una pista para realizar pruebas de vehículos urbanos, donde tendrán protagonismo los vehículos eléctricos.

Las motos clásicas serán una de las grandes novedades de esta segunda edición. Gracias a la colaboración con la Fundació Pri-

vada Museu de la Moto, Motoh! Barcelona acogerá una exposición exclusiva de vehículos antiguos y el sábado 1 de abril el VI Rally Motoclàssica Barcelona, en el que 150 motos anteriores a 1986 realizarán un recorrido por los enclaves más emblemáticos de la historia de la motocicleta en Barcelona, tendrá el salón como punto de salida y de llegada.



www.motohbarcelona.com
#motohbarcelona

Fira Barcelona

MOTOH! BARCELONA

30 MARZO - 2 ABRIL 2017
RECINTO MONTJUÏC

TU SALÓN DE LA MOTO

Partner Estratégico

Patrocinador

Colaborador

Medios colaboradores

El tractor autónomo llega para revolucionar el campo

Así trabaja, de sol a sol, el tractor autónomo de Case IH



El tractor autónomo pesa 11 toneladas y puede ser muy efectivo en grandes explanadas

Las nuevas tecnologías continúan creciendo e implantándose en la industria del motor. De este modo, otras ramas se ven favorecidas por estos avances como ocurre en este caso con la agricultura. Case IH, propiedad del grupo CHN industrial, ha presentado un tractor autónomo por primera vez en la historia del sector que marcará el futuro agrícola.

Su diseño futurista cuenta con elementos revolucionarios y otros que se encuentran en una fase de desarrollo. Uno de sus principales obstáculos por el momento se basa en conseguir una homologación clara, ya que se trata de un proyecto pionero. Desde Case IH apuntan cómo se encuentran en una fase de negociación con las instituciones para lograr un punto de entendimiento. Otro de los ámbitos a resolver se basa en la seguridad. En caso de un accidente, no se sabe a ciencia cierta quién tendría la responsabilidad.

Este prototipo pesa once toneladas y puede estar trabajando las 24 horas pero siempre bajo la supervisión de una persona conectada en todo momento desde una tableta a su software. Cuenta con una serie de radares, sensores y GPS para detectar cualquier obstáculo y detenerse, o bien, realizar una ruta alternativa.

De cara a un futuro más cercano, la transición pasa por vender tractores convencionales con el extra de poder ejercer la función autónoma.

El fin es ofrecer al agricultor una mayor productividad, ganar en seguridad y ahorrar un valioso tiempo. Mientras el tractor se encarga de arar la tierra, la persona puede estar ejerciendo otras funciones. Sólo con mirar la tableta puede ver cómo está trabajando.

Respecto al precio que tendrá este tractor existen muchas dudas todavía. No hay nada definido y este se basará en cómo se pueda

resolver las cuestiones que hay sobre la mesa, según apuntan desde la empresa. Cualquier mercado es válido para instalar este tractor autónomo. España puede ser uno de ellos pero dónde realmente resultará más efectivo será en grandes explanadas como pueden encontrarse en lugares como América del Norte y Australia.

Uno de sus principales obstáculos se basa en conseguir una homologación clara, ya que se trata de un proyecto pionero



Siete INVENTOS sin los que conducir sería una tortura

La conducción de hoy es cómoda gracias a muchos inventos de principios del siglo XX

Tras repasar los inicios de los amortiguadores en nuestro número anterior, en esta ocasión explicamos un nuevo invento que ha contribuido a aumentar el confort de nuestros.

II. El aire acondicionado del Packard de 1939



Packard de 1939, el primer modelo con aire acondicionado

Nadie discute que la climatización es uno de los mayores avances de confort a la hora de conducir. Los primeros coches eran descapotables, por lo que hasta los años veinte del siglo pasado (cuando comenza-

ron a cubrirse), sus ocupantes no fueron conscientes del calor que hace dentro de un coche en verano.

General Motors empezó a investigar la obtención de vapor comprimido mediante el refrigerante R12 alrededor de 1930, pero el primer sistema real que se comercializó para un coche a motor fue el que produjo Packard en 1939.

Consistía en un evaporador grande, la serpentina de enfriamiento, que utilizaba casi todo el espacio del maletero y cuyo único control era un conmutador que encendía y apagaba el ventilador que distribuía el aire.

Packard, comercializaba el sistema que fabricaba la firma Bishop&Babcock Co. (de Cleveland, Ohio) y lo vendía como extra a un precio de 274 dólares, que equivalen a unos 4.300 euros de ahora.

Packard lo vendía como extra por 274 dólares, que equivalen a unos 4.300 euros actuales

L'acord modificarà l'apartat 3 de l'article 39 del Reglament Metropolità del Taxi

L'AMB faculta al Consell d'Administració de l'IMET a ampliar les zones de prohibició d'acceptar passatge a l'entorn d'una parada

facultarà al Consell d'Administració de l'IMET a determinar, quan sigui necessari, de forma temporal o permanent, altres zones delimitades de prohibició d'acceptar passatge a l'entorn d'una parada.

L'apartat 3 de l'article 39 quedarà redactat de la manera següent:

3) Els conductors de taxi que circulin en situació de lliure no podran acceptar serveis a menys de cinquanta metres d'una parada de taxi ni en les àrees d'influència descrites en l'article 37.5. Així mateix, el Consell d'Administració de

l'IMET podrà establir, de forma temporal o permanent, zones delimitades de prohibició d'acceptar serveis fora parada sempre que n'existeixi un nombre i distribució suficient. (*)

Aquesta aprovació inicial haurà de superar el període reglamentari d'informació pública de trenta dies. En cas de no haver-hi cap reclamació o suggeriment en aquest període, la modificació inicial esdevindrà definitiva.

(*) La part modificada de l'article figura en negreta

F.:Taxi.AMB



El Ple del Consell Metropolità de l'Àrea Metropolitana de Barcelona ha aprovat avui inicialment la modificació de l'article 39.3 del Reglament Metropolità del Taxi, que

La zona blava de Sant Boi ja es pot pagar des del mòbil

L'Ajuntament ha posat en marxa una aplicació perquè es pugui pagar la zona blava des del telèfon mòbil. Aquest nou servei és més còmode per a les persones usuàries i permet ajustar el pagament al temps real d'estacionament. En la primera setmana de funcionament, 86 persones de Sant Boi ja s'han donat d'alta.

L'aplicació aParcApp es pot fer servir amb 'smarphones' iOS/Apple o Android en totes les àrees de zona blava del municipi. El servei és gratuït sense cap cost addicional si, en donar-se d'alta, s'accepta rebre al telèfon publicitat del comerç local.

El sistema habitual de pagament mitjançant parquímetres continua en funcionament. El nou servei, però, és més còmode per a les persones usuàries, ja que pagant des del mòbil no cal desplaçar-se fins al parquímetre, no cal calcular prèviament el temps d'estacionament i no cal utilitzar monedes. En al-



gunes zones, l'aplicació permet consultar en un mapa on hi ha places lliures d'aparcament.

Els veïns i veïnes de les àrees de zona blava que facin ús del nou servei hauran de disposar igualment de la seva targeta per

poder beneficiar-se de la 'tarifa resident'. Aquestes targetes amb descomptes i condicions especials s'han de demanar a l'Oficina Municipal d'Atenció a les Persones (per Internet o al telèfon 93 635 12 12).

L'aplicació aParcApp és també una eina de promoció del comerç local, que assumeix el cost del servei a canvi de la inserció d'anuncis dels seus productes i serveis. Els establiments comercials també poden generar si ho desitgen tiquets de regal de saldo d'estacionament per bonificar la clientela per aparcar a la zona blava.

A Sant Boi hi ha 14.600 places d'aparcament al nucli urbà. El 95,7% són gratuïtes, mentre que només el 4,3% funcionen en règim de zona blava. En total hi ha 618 places de zona blava, incloses les que es van activar al febrer en els carrers adjacents a l'eix cívic i comercial del carrer de Lluís Pascual Roca.

Molins de Rei. Els veïns i veïnes escullen una nova Carretera amb voreres amples

Els molinencs i molinencs volen, majoritàriament, que la reforma de la Carretera eixampli les voreres. La proposta C ha obtingut un 35'74% dels vots emesos en el procés participatiu organitzat per l'Ajuntament i en el que hi han participat 1.854 persones. La proposta A, que no preveia canvis en els usos del vial, ha aconseguit el 33'41% dels vots i la proposta B, que incorporava un carril bicicleta, ha estat defensada pel 30'86% dels participants en el procés participatiu més important realitzat mai a Molins de Rei.

La reforma de la Carretera incorporarà voreres àmplies. Així ho han decidit els veïns i veïnes de Molins de Rei que s'han expressat amb els seus vots en format electrònic o



acostant-se a l'Oficina d'Atenció Ciutadana on podien votar presencialment. En total, de les 21.012 persones que podien fer-ho, s'han inscrit al registre de participació ciutadana 2.374 persones, i d'aquestes han votat 1.854 (un 78'10%).

De tots els vots emesos, un 35'74% (659 vots) han optat per la proposta C, la que incorpora l'eixamplament de les voreres.

Un 33'41% (616 vots) han estat per la proposta A, que plantejava mantenir els usos actuals de la Carretera. Finalment, la proposta B que preveia un carril bicicleta segregat, és la que ha tingut menys suport, amb un 30'86% (569 vots).

Un projecte urbanístic que pot superar els 6 milions d'euros d'inversió i que canviarà el paisatge urbà d'aquest eix viari.

Sant Feliu ja disposa d'una de les primeres fotolineres laborals de la metròpolis



El passat mes de febrer, el vicepresident de Medi Ambient de l'AMB, Eloi Badia, i l'alcalde de Sant Feliu de Llobregat, Jordi San José, van posar en marxa en aquest municipi del Baix Llobregat una de les primeres fotolineres laborals metropolitanas, que permetrà carregar els vehicles elèctrics amb energia solar.

"Forma part del projecte de transició energètica de l'AMB, que inclou l'estalvi i l'eficiència, la generació de renovables, l'operador metropolità energètic i la sensibilització", va explicar el Vicepresident de Medi Ambient de l'AMB. "La fotolinera forma part d'un projecte més ampli que és la transició energètica cap a les energies renovables, el qual s'ha d'instalar en la nostra cultura, no només la política sinó també la quotidiana. En aquest sentit, projecte a Sant Feliu hi haurà tres punts de recàrrega elèctrica, un al polígon d'El Pla, i els altres dos, distribuïts per la ciutat. I això, necessàriament anirà a més", va exposar l'alcalde de Sant Feliu de Llobregat.

La instal·lació està ubicada al costat del Casal Municipal de la Gent Gran i de l'aparcament disuasiu de l'estació de Renfe Rodalies de Sant Feliu de Llobregat, un estacionament conegut popularment com a park&ride que permetrà a qualsevol ciutadà que vulgui entrar a Barcelona aparcar-hi el seu vehicle elèctric i canviar al

L'equipament, ubicat al costat de l'estació de Renfe, permet la càrrega de vehicles elèctrics mitjançant l'energia solar i abastir de consum elèctric el Casal Municipal de la Gent Gran

transport públic a l'estació de Sant Feliu, mentre el seu vehicle es recarrega amb energia renovable durant la jornada laboral.

La fotolinera, projectada i finançada per l'AMB amb un cost de 18.480,97 euros (IVA inclòs), convertirà l'energia solar en electricitat mitjançant una pèrgola fotovoltaica instal·lada a l'aparcament park&ride, adjacent a l'edifici del Casal Municipal de la Gent Gran. L'electricitat generada es destinarà a recarregar els vehicles elèctrics endollats i, quan aquests no la necessitin -bé perquè ja estiguin carregats o perquè no hi hagi cap cotxe connectat en aquell moment-, es podrà aprofitar per al Casal Municipal de la Gent Gran. D'aquesta manera no es perdrà cap kWh d'energia, amb el consegüent estalvi econòmic i energètic per a l'Ajuntament.

www.barnacredit.com

☎ 93 487 13 24



Passeig de Gràcia,
63,2^o2^a
Barcelona

Concesión préstamos en 24 h
Sólo con garantía:

- piso / casa / local / nave / solar
- licencia de taxi

máxima confidencialidad - sin gastos anticipados



Primer acord institucional per a la millora de la qualitat de l'aire de la conurbació de Barcelona



Les mesures beneficiaran directament 4,3 milions de persones de 4 comarques de l'Àmbit-40 (Barcelonès, Baix Llobregat, Vallès Occidental i Vallès Oriental).

El conseller de Territori i Sostenibilitat, Josep Rull; la tinenta d'alcaldia d'Ecologia, Urbanisme i Mobilitat de l'Ajuntament de Barcelona, Janet Sanz; el vicepresident de Mobilitat i Transport de l'Àrea Metropolitana de Barcelona (AMB), Antoni Poveda, i el diputat d'Espais Naturals i Medi Ambient de la Diputació de Barcelona, Valentí Junyent, van presentar el passat 6 de març els acords assolits en la Cimera de la Qualitat de l'Aire a la conurbació de Barcelona, celebrada avui al Palau de Pedralbes.

L'acte va aplegar representants d'administracions, ens locals i organismes implicats en la reducció de la contaminació, especialment al voltant de Barcelona. Concretament, hi va assistir el conseller de Salut, Antoni Comín; el conseller d'Interior, Jordi Jané; i representants d'una setantena de municipis de la conurbació de Barcelona, així com l'Associació de Municipis per la Mobilitat i el Transport Urbà (AMTU), la Federació de Municipis de Catalunya (FMC) i l'Associació Catalana de Municipis i Comarques (ACM).

Es tracta del primer gran compromís comú de les diverses administracions, i envers la ciutadania, al voltant d'uns objectius compartits per garantir la qualitat de l'aire i protegir la salut i el medi ambient.

A partir de l'1 de desembre es restringirà el trànsit a furgonetes matriculades abans de l'1 d'octubre de 1994 i turismes d'abans de l'1 de gener de 1997, en situacions d'episodi ambiental a 40 municipis de l'entorn de Barcelona

Josep Rull va posar en valor el full de ruta acordat, remarcant que "el que és molt important és un intangible que hem estat capaços de conrear, que és la confiança i la complicitat de totes les administracions públiques. Això que fem avui és molt potent perquè ho fem junts, perquè amb les decisions coordinades tenim molta capacitat de transformar de veritat la qualitat de vida de la gent, que és el darrer objectiu que ens plantejem". Per al conseller, la diferència amb el que s'ha estat fent fins aquest moment és que "ara ja tenim calendari cert, actuacions concretes i raonables. Hem detectat un nivell molt alt de complicitat i compromís per part de tots els actors, els de dins de la zona 40 i els de fora".

En aquest sentit, els esforços que s'han dut a terme per reduir les emissions contaminants en els últims anys han portat a la millora de la qualitat de l'aire per a les partícules en suspensió (PM10), però no han aconseguit la reducció esperada dels nivells de diòxid de nitrogen (NO2). Per tal de fer més eficients les mesures a adoptar, les diverses administracions implicades coincideixen en la necessitat de millorar la coordinació entre elles i actuar de manera més consensuada.

L'acord afecta l'Àmbit-40, que són els municipis declarats "Zones de Protecció Especial de l'Àmbit Atmosfèric". L'integren Barcelona, Badalona, l'Hospitalet de Llobregat, Sant Adrià de Besòs, Santa Coloma de Gramenet, Castelldefels, Cornellà de Llobregat, Gavà, Martorell, Molins de Rei, Esplugues de Llobregat, el Papiol, Pallejà, el Prat de Llobregat, Sant Andreu de la Barca, Sant Feliu de Llobregat, Sant Joan Despí, Sant Just Desvern, Sant Vicenç dels Horts, Viladecans, Badia del Vallès, Barberà del Vallès, Castellbisbal, Cerdanyola del Vallès, Montcada i Reixac, Ripollet, Rubí, Sabadell, Sant Cugat del Vallès, Sant Quirze del Vallès, Santa Perpètua de Mogoda, Terrassa, Granollers, la Llagosta, Martorelles, Mollet del Vallès, Montmeló, Montornès del Vallès, Parets del Vallès, i Sant Fost de Campsentelles.

A més d'aquests, s'impliquen en aquest acord municipis de l'àrea

d'influència de l'Àmbit-40, que es comprometen a contribuir en la difusió i sensibilització entre la ciutadania, en tant que són generadors de mobilitat sobre aquesta zona de protecció especial. Concretament són: Abrera, Alella, Begues, Caldes de Montbui, Cervelló, Corbera de Llobregat, el Masnou, Esparraguera, Igualada, la Palma de Cervelló, Lliçà d'Amunt, Lliçà de Vall, Manresa, Mataró, Montgat, Olesa de Montserrat, Palau-solità i Plegamans, Polinyà, Premià de Mar, Sant Boi de Llobregat, Sant Climent de Llobregat, Sant Pere de Ribes, Sant Sadurn d'Anoia, Santa Coloma de Cervelló, Sentmenat, Sitges, Teià, Tiana, Torrelles de Llobregat, Vallirana, Vic, Vilafranca del Penedès, Vilanova i la Geltrú, i Vilassar de Vilanova.

En total, les mesures beneficiaran directament 4,3 milions de persones de 4 comarques de l'Àmbit-40 (Barcelonès, Baix Llobregat, Vallès Occidental i Vallès Oriental), i indirectament 6 comarques més de l'entorn de Barcelona (Osona, Bages, Anoia, Maresme, Alt Penedès, Garraf).

• Restriccions al trànsit a partir del desembre

L'objectiu de les parts és treballar conjuntament per aconseguir la reducció d'un 30% de les emissions associades al trànsit viari en el termini de 15 anys, per tal d'assolir gradualment els nivells recomanats per l'Organització Mundial de la Salut. Com a mínim, un 10% d'aquestes emissions es reduiran els propers 5 anys i així progressivament fins arribar al 30% pactat.

A les àrees on es detecten actualment superacions dels nivells de qualitat de l'aire s'acceleraran l'adopció de mesures locals més intenses per tal de poder assolir els nivells fixats per la Unió Europea abans de desembre de 2020.

Per això, s'ha acordat la restricció de circulació en l'Àmbit-40 per als vehicles més contaminants. Concretament, a partir del proper 1 de desembre, en situacions d'episodi ambiental declarat per la Generalitat, no podran circular en aquest àmbit les furgonetes i turismes anteriors a la categoria Euro 1. Es

tracta de les furgonetes matriculades abans de l'1 d'octubre del 1994 i els turismes matriculats abans de l'1 de gener del 1997. A la Zona de Baixes Emissions Urbanes intrarondes aquesta mesura serà extensiva a tots els turismes i furgonetes que no han rebut l'etiqueta de la DGT. Les restriccions seran revisades anualment.

Progressivament, aquestes limitacions de circulació s'aniran estent, mitjançant la creació d'una zona de baixes emissions. A partir de l'1 de gener de 2019 la restricció en l'Àmbit-40 per a furgonetes i turismes anteriors a Euro 1 serà efectiva de dilluns a divendres. Cada municipi podrà aplicar restriccions més estrictes en funció de les seves necessitats, mitjançant la implantació de zones urbanes d'atmosfera protegida a l'interior de les ciutats i d'una zona de baixes emissions urbanes a l'interior de les rondes de Barcelona i d'una zona metropolitana de baixes emissions. En l'Àmbit-40, aquestes restriccions afectaran 106.018 turismes (un 7% respecte el total del parc mòbil) i 22.049 furgonetes (un 16% respecte el total).

Abans de l'1 de juliol de 2017 s'aprovarà un protocol per detallar les accions a realitzar per cadascuna de les administracions en cada nivell d'alerta, els mecanismes d'activació de les mesures de reforç del transport públic, la implantació d'un títol de transport específic per captar nous viatgers en episodis ambientals per part de l'ATM, i els canals de comunicació i coordinació de les institucions.

• Fomentar l'ús del transport públic

Les administracions es comprometen a informar i sensibilitzar la ciutadania sobre la necessitat de modificar els hàbits de mobilitat per a la disminució de les emissions i la millora la qualitat de l'aire, amb l'objectiu de preservar la salut de les persones i el medi.

Especialment en cas d'episodi ambiental, es recomanarà la disminució dels desplaçaments no obligats, evitar les hores punta i apostar pel transport públic enfront del vehicle privat.

Per tal de contribuir a disminuir

La Generalitat, l'Ajuntament de Barcelona, l'Àrea Metropolitana de Barcelona (AMB), la Diputació de Barcelona i representants locals aproven els compromisos per reduir un 30% les emissions vinculades al trànsit en el termini de 15 anys

la congestió del transport públic a les hores puntes, la Generalitat es compromet a facilitar, en la mesura del possible, la flexibilitat horària del seu personal durant els episodis ambientals.

• Renovació del parc de vehicles

S'incentivarà la renovació del parc de vehicles amb ajuts i bonificacions en els peatges, per substituir-los progressivament per vehicles de baixes emissions, es promourà el canvi de flotes en les administracions públiques, i la creació de punts de recàrrega d'elèctrics, entre d'altres.

• Transport públic gratuït amb la Targeta Verda Metropolitana

Es crearà una Targeta verda metropolitana que donarà dret a 3 anys de transport públic gratuït per a tots els serveis de transport de l'ATM. Se'n podran beneficiar aquelles persones de l'AMB que donin de baixa i desballestin un vehicle lleuger dièsel fins a Euro 3 (fabricats abans de 2005), o benzina o gas fins a Euro 1 (fabricats abans de 1996) i motos tipus pre-Euro o Euro 1, i que no adquireixin cap vehicle nou durant la vigència de tres anys de la Targeta Verda. Els municipis de l'Àmbit-40 que no siguin beneficiaris de la Targeta Verda Metropolitana es podran afegir a la nova tarificació social i ambiental.

Arriba la 16a edició d'Automercat, l'outlet del vehicle d'ocasió d'Igualada

La fira Automercat, que enguany celebra la seva 16a edició, canvia d'ubicació i treu al carrer la seva exposició de més de 300 cotxes de segona mà. Així, aquest any i com a novetat, l'outlet més gran de la comarca de vehicles d'ocasió estarà situat a l'avinguda Països Catalans a l'alçada de l'avinguda Europa d'Igualada, al barri de Les Comes.

Amb aquest canvi, Fira d'Igualada, organitzador de l'esdeveniment, vol apropar la fira al visitant i crear un nou espai amable d'interacció entre comprador i visitant que sigui accessible i cridi a tothom a visitar-lo i gaudir de dos dies d'exposició a l'aire lliure.

Així, la cita serà el dissabte 8 i diumenge 9 d'abril amb més de 300 vehicles exposats en un espai de 10.000m2. Un total de quinze expositors estaran presents amb les millors ofertes del sector.

Automercat ofereix la possibilitat de provar els cotxes que es desitgen, el vehicle comprat compta amb la garantia del concessionari expositor i existeix la possibilitat de vendre el cotxe vell al concessionari venedor. A més a més, entre tots aquells que es comprin un vehicle a la Fira se



sortejarà un premi de 1.000€ que es descomptarà de la compra del cotxe.

L'entrada és gratuïta i es podrà visitar de 10 del matí a 8 de la tarda. Automercat espera rebre

visitants de tota la comarca i altres poblacions veïnes. El públic d'automercat és un visitant interessat a adquirir un vehicle però també passen moltes persones aficionades del sector i famílies

que passen encuriosides per veure de prop les ofertes que els 16 expositors oferiran. Concretament aquests expositors són: Anoia Motor-Seat, Garatge Montserrat - Fiat -Alfa Romero, Dabsa,

El saló surt al carrer i trasllada l'esdeveniment a l'Av. Països Catalans / Av. Europa

Garatge Montserrat - Opel, Ramon Solsona, Rosich Motors, Remm Guitart, Anoia Automoció Toyota, Talleres Santi Enrique, Servisimó Igualada, A.M.Anoia, Sarauto, Anoia Motor-Hyundai, Futurauto i Energy Casrs.

Fira Igualada publicarà algunes de les millors ofertes d'Automercat a través del seu compte de twitter i facebook, imatges, preus i prestacions d'alguns dels cotxes exposats.

Automercat està organitzat per Fira d'Igualada i compta amb el suport de l'Ajuntament d'Igualada. Fira d'Igualada és una entitat sense afany de lucre que va néixer l'any 1951 amb la finalitat de fomentar fires, mercats, festes i potenciar el comerç i la indústria d'Igualada i la seva comarca.

L'OUTLET DEL VEHICLE D'OCASIÓ

16^e

Auto mercat

NOVA UBICACIÓ
A L'AIRE LLIURE
ENTRADA GRATUÏTA

8 i 9 d'abril de 2017
AV. PAÏSOS CATALANS / AV. EUROPA. IGUALADA
 Horari: de 10 del matí a 8 del vespre

Organitza:

F

FIRA D'IGUALADA

En conveni amb:

Ajuntament d'Igualada
Dep. Dinamització Econòmica

SORTEIG DE
1000 €
ENTRE TOTS ELS COMPRADORS
D'UN COTXE

Módulos y Clasificados

Llobregat **M**otor

LAVANDERIA
ALBORADA

Alquiler de Mantelerías por contrato
Trapos para limpieza industrial
Servicio Lavado en General

Navarra, 6 Nave 5A • Sant Boi • Tel. 93 630 89 95

ESPACIO ANANKÉ

especialistas en
INCIENSOS,
MINERALES y
TERAPIAS
ALTERNATIVAS

Joaquim Rubió i Ors, 203
08940 Cornellà de Llobregat
Tel. 663 902 044
info@espacioananke.com

www.espacioananke.com

Vendo mesa de dibujo profesional (1,51 x 1,00m)
Tel. 619 90 09 79

Este anuncio solo vale 20€ al mes

Este anuncio está reservado para usted.
Consultar precios
Tel. 619 90 09 79

nizatour

Lloguer d'autocars

Pol. Industrial El Plà, Carrer de Miquel Torelló i Pagès, 2,
08850 Molins de Rei
Tel. 93 474 17 90
Tel. 93 474 07 85
Fax 93 474 33 13
www.nizatour.com

www.barnacredit.com ☎ 93 487 13 24

Lama credit

Concesión préstamos en 24 h
Sólo con garantía:
- piso / casa / local / nave / solar
- licencia de **TAXI**

Passeig de Gràcia, 63, 2º2ª - Barcelona

Llobregat **M**otor

10 ANIVERSARIO

www.llobregatmotor.com

Coledan

PAPERERIA LIBRERIA

Material d'oficina *Fundada en 1973*
Material escolar
Invitaciones de noces, comunions i bateigs
Regals

Campfaso, 5 • Cornellà de Llob. Tel. 93 375 78 52

TALLERES DOK

Especialistas en chapa y pintura

C/ Murillo, 34 • Cornellà
Tel. 93 474 11 65 • 629 843 719
www.talleresdok.com

CARPICANYOL, S.L.
COMPRA-VENDA DE COTXES
Tel. 653 099 228

HALYCH AUTO

PLANCHA Y PINTURA REPARACIÓN GENERAL DEL AUTOMÓVIL
MECÁNICA Y ELECTRICIDAD REVISIONES,
SERVICIO PRE-ITV, COMPRA VENTA DE AUTOMÓVILES

C/ Alejandro Goycochea 8 Pol. 1 • 08960 Sant Just Desvern
e-mail: halychauto@hotmail.com • www.halychauto.com
Tel.: 93 473 81 47 • Móviles 670 651 686 • 653 099 228

Hola. Soy **abogado**.
¿En que puedo ayudarte?
Lorenzo Arencibia
Tel. 689 816 872
lorenzoarencibia@icab.cat

Alquilo LOCAL COMERCIAL
45 m²
Tel. 619 900 979

SE RECOGEN EXTINTORES DE POLVO CADUCADOS
609 312 065

Llobregat **Motor**

10 ANIVERSARIO

Para anunciarse: **info@llobregatmotor.com**
619 900 979 • 610 228 405

Dani correrá, además, las 24 Horas de Nurburgring del 25 al 28 de mayo

Dani Juncadella correrá en las Blancpain Series en 2017



Dani Juncadella, durante una carrera de la temporada pasada

Seguirá bajo la tutela de Mercedes

Hace unos meses, Dani Juncadella supo oficialmente que Mercedes no contaba con él para sus equipos en el DTM, el campeonato de turismos alemán. Sólo faltaba por definir si continuaría con la marca de la estrella, cosa que se daba por hecha, y dónde le ubicarían. Ya hay solución: disputará las Blancpain Series. Así lo ha confirmado el equipo AKKA. Lo hará en sus dos modalidades en la categoría Pro: Sprint y Resistencia. El calendario tiene cinco citas de la Endurance Series, cuyo última prueba se celebrará en el circuito de Barcelona-Catalunya el 1 de octubre, y otras cinco de la Sprint Series.

El barcelonés da por bueno su nuevo destino. "Creo que es una

gran oportunidad para un año de transición como es 2017. Este último año fue muy duro y nada salió bien. Y ahora es hora de rehacerse e ir a por todas en lo que toque. Ambos programas de Blancpain son atractivos y creo que puedo hacer un gran papel", manifiesta.

El catalán aspira al título en ambas clases. "Mi objetivo es luchar por ambos campeonatos, sin duda. Creo que si tenemos las armas para ello, hay razón para ser optimistas". Dani correrá, además, las 24 Horas de Nurburgring del 25 al 28 de mayo. En la categoría Endurance formará pareja con Tristan Vautier. También seguirá como embajador de Mercedes y estudiará ofertas para irse a la Fórmula E.

Esplugues vibra amb el Trial de nens "Dia de la Moto Activa 2017"

55 pilots es van desplaçar fins a la població del Baix Llobregat.

Esplugues de Llobregat va acollir el passat 12 de març la tercera prova de la Copa Catalana de Trial de Nens, cursa puntuable pel Campionat Territorial de Motociclisme de Barcelona 2017- Trofeu Diputació.

Bona afluència de públic i participants en una jornada que va començar amb un sol radiant, però que poc a poc es va anar tapant. El Moto Club Esplugues, organitzador de la cursa, va dissenyar unes zones amb diferents nivells de dificultat que, com sempre, van posar a prova les habilitats dels més petits.

El Trial de Nens d'Esplugues és sempre una prova molt especial, no només per la seva tradició, sinó perquè no hi ha gaires curses de trial que se celebren enmig d'un entorn

urbà de les dimensions de la població del Baix Llobregat.

Pel que fa a l'apartat esportiu, Arnau Arias va aconseguir la primera victòria de la temporada després d'imposar-se en la categoria Iniciació Taronja. Adela Godino segueix liderant la general. Joan Ribes (Aleví Groc) també va estrenar el caseller de victòries d'aquesta temporada amb una magnífica actuació al Trial d'Esplugues. Com sempre, la categoria Groc Aleví va tindre una magnífica participació, amb pràcticament 20 pilots.

En Aleví+8, victòria contundent de Martí Escofet. El pilot penedenc va protagonitzar una cursa molt seriosa, on va marcar les diferències en la segona volta.

Arnau Maura es va alçar alçar amb la victòria en la categoria Base Elèctriques. El pilot del MC Tarragona es va mostrar molt encertat des de l'inici de la prova.

En Base Benzina, primera victòria de la temporada per Adam Leloup. Després d'un inici de cursa molt equilibrat entre el pilot francès i Nil Riera, Leloup va marcar les diferències a la recta final del trial.

Lluc Miquel (Vermell Promo) va cimentar la victòria en una primera volta espectacular, on només va sumar un punt de penalització, un resultat que va contrastar amb els 10 punts que va sumar el seu principal rival, Adrià Mercadé.

El President de la Federació Catalana de Motociclisme, Josep Maria Mañé, va presidir els podis de



Un dels participants en la Copa Catalana de Trial per a Nens i Nenes

la cursa, acompanyat del President Territorial de Motociclisme de Barcelona, Miquel Martínez; el President del MC Esplugues, Xavier Ribó; i els regidors de l'ajuntament d'Esplugues de Llobregat: Montse Za-

mora, Manuel Pozo i Maribel Aguilera.

La pròxima cursa de la Copa Catalana de Trial de Nens se celebrarà a La Floresta, Les Garrigues el 26 de març.

DT & MOTOS

Mecánica · Revisión · Cambio neumáticos

Passeig dels Ferrocarrils Catalans, 23 · Cornellà

Tel. 937 634 121 · 689 644 639 · dtmotos23@gmail.com

LLIGUES 2016-17

FUTBOL 7

FUTBOL SALA

NOVA LLIGA AL BAIX LLOBREGAT!

30€ X PARTIT

ET REGALEM

EQUIPACIÓ JOMA

PILOTA OFICIAL JOMA ANF7

5 HORES D'ENTRENAMENT

93 594 60 98 · FUNDACIOVALLDOR7.COM · WHATSAPP 680 417 445

Sudokus

Fácil

	3	9						
5				4	7	2	8	
	2						9	
			7	9				4
	7	2	4		6			
	9	4			1	8		6
	6					9	3	8
		5	3	6				7
7	4	3	8	1	9	5		

Difícil

	8		6	4	3	7	2	
	2			9				
		6				4	3	
5				8	7			
		2					6	
			9	6				3
1	5		3		4	6		
								4

Solución a los pasatiempos

Solución al Test a traición: 1A, 2A, 3A, 4C, 5C, 6B, 7A, 8A, 9A, 10A

Fácil

2	9	5	6	1	8	3	4	7
7	1	4	1	2	9	3	6	8
8	3	9	4	7	5	1	6	2
9	7	8	1	5	2	4	6	3
6	9	3	9	8	4	2	1	7
4	4	1	2	3	9	7	8	5
5	9	6	8	3	1	7	2	4
3	8	7	2	4	9	6	1	5
4	1	4	1	2	5	7	4	1

Difícil

4	5	2	8	1	7	3	9	6
8	9	4	4	2	3	7	5	1
3	7	1	5	6	9	8	4	2
7	6	8	9	1	5	2	3	4
8	7	1	2	3	6	9	4	5
1	2	3	1	3	7	8	4	6
9	6	3	2	4	5	8	1	7
9	8	1	5	7	9	4	2	3
1	2	3	4	5	6	7	8	9

V	G	O	S	T	I	N	I	Z	U
L	I	O	N	V	I	O	S	L	T
N	D	E	R	N	C	O	L	O	S
I	P	A	I	S	H	O	S	D	R
E	D	E	V	E	H	W	M	A	T
T	A	R	T	S	A	B	R	T	R
O	N	N	U	L	O	V	E	N	N
X	H	A	T	H	S	R	O	S	I
A	Z	A	D	E	O	M	O	I	H
M	B	U	M	L	A	I	B	B	U



Las 7 diferencias



Test

1.- Nada más obtener el permiso que le autoriza a conducir motocicletas no se tiene suficiente experiencia en la conducción de estos vehículos. ¿Existe una relación directa entre la falta de experiencia y el riesgo de accidente?

- A) Sí.
- B) No.



2.- El consumo de bebidas alcohólicas, incluso en cantidades pequeñas, ¿qué efectos produce?

- A) Se asumen más riesgos durante la conducción.
- B) Mejora los reflejos.
- C) Mejora la precisión en el manejo del vehículo.

3.- Cuando se atraviesan raíles de ferrocarril con una motocicleta, existirá menos riesgo de caída si se atraviesa de forma que las ruedas y el rail formen un ángulo...

- A) lo más recto posible.
- B) lo más cerrado posible.

4.- Su motocicleta tiene una anchura inferior a 1 metro. ¿Puede sobresalir la carga por la parte delantera y trasera de su motocicleta?

- A) Sí, hasta 0,50 metros tanto por la parte delantera como por la trasera.
- B) No, en ningún caso.
- C) Por la delantera, no; por la trasera hasta 0,25 metros.

5.- Con el permiso de conducción de la clase A, ¿le está permitido conducir una motocicleta de potencia superior a 25 kilovatios?

- A) Sí, siempre.
- B) No, en ningún caso.
- C) Sí, pero sólo después de tener una experiencia mínima de dos años con el permiso de la clase A.



6.- El titular de una motocicleta matriculada hace 7 años. ¿Cada cuánto tiempo debe presentarla a la Inspección Técnica periódica?

- A) Cada año, ya que la motocicleta tiene más de tres años de antigüedad.
- B) Cada dos años.
- C) Cada seis meses.



7.- Si el conductor de una motocicleta se cae de la misma, para sufrir las menores lesiones posibles, procurará...

- A) deslizarse por el suelo hasta quedar detenido, intentando relajarse.
- B) intentar levantarse de forma rápida y antes de haberse detenido totalmente.
- C) rozar sobre el asfalto, siempre sobre el mismo punto de su cuerpo.



8.- Al conducir motocicletas, es recomendable utilizar guantes. ¿Con qué finalidad?

- A) Para evitar rozaduras en caso de caída y proteger al conductor de los agentes atmosféricos y ambientales adversos.
- B) Proteger cuando hace frío, por eso, no son recomendables en verano.
- C) Únicamente para tener más precisión en el manejo de los mandos accionados con las manos.



9.- ¿Cuál es la forma más adecuada de actuar sobre los mandos de los frenos de su motocicleta?

- A) De forma suave y progresiva.
- B) Con anticipación y de forma rápida y brusca.
- C) Mejor que usar los frenos, siempre será más aconsejable sortear o esquivar el obstáculo sin necesidad de frenar.

10.- Circulando con una motocicleta, se inclina para tomar una curva. En el momento de la inclinación debe tener en cuenta que...

- A) se ocupa más espacio en la calzada que al circular en trayectoria recta.
- B) se ocupa menos espacio en la calzada que al circular en trayectoria recta.
- C) en caso de emergencia será aconsejable aminorar la velocidad, utilizando fuertemente sólo el freno delantero.



Sopa de Letras

T	E	I	L	A	I	B	B	U	M
H	A	I	W	O	D	E	Z	A	
I	S	S	O	R	Z	A	T	H	X
T	E	L	O	V	E	N	N	U	O
R	E	A	D	S	A	A	B	R	T
A	T	E	M	W	H	V	E	D	E
N	R	U	H	O	S	D	P	A	I
S	U	C	O	T	M	D	E	R	N
T	S	D	J	A	N	O	L	I	T
U	Z	I	N	I	T	S	O	G	A

10 Grandes pilotos de la Historia del Motociclismo

TMAX

**VEN A DESCUBRIR
LA NUEVA TMAX EN**

**MOTOH!
BARCELONA**



APRIMOTO, S.L.
Comte d'Urgell, 127
08036, BARCELONA
934 514 040

BC MOTOS
Córsega, 523
08025, BARCELONA
932 841 333

CORVER, S.A.
Marc Aureli, 8
08006, BARCELONA
932 092 366

MOTOS AUSIO, S.A.
Ripoll, 14 (P.I. Mas Beuló)
08500, VIC
938 866 295

MOTOR CENTER BCN, S.A.
Rocafort, 112-114, Bjos.
08015, BARCELONA
933 252 005

MOTOS COSTA 2000, S.L.
Av. de Valencia, 25
08750, MOLINS DEL REI
936 681 642/80 23 27

MOTOS GASPAR
Carrer de Lluís Vives, 55
08400, Granollers
938 791 076

MOTOS PARES
París, 137
08036, BARCELONA
934 302 625

ZONA CERO, S.A.
Ctra. Sta. Creu de Calafell, 121
08850, GAVA
936 382 010



www.yamaha-motor.es

Síguenos en



En **MIDAS** realizamos el Mantenimiento de tu **MOTO**



En tu primera visita disfrutarás de una
REVISIÓN DE SEGURIDAD
GRATIS

FRENOS • KIT DE ARRASTRE • MECÁNICA • ESCAPES • MANTENIMIENTO • SUSPENSIÓN • NEUMÁTICOS...

Infórmate de tu TALLER MIDAS con servicio MOTOS
más cercano en www.midas.es ó en el **902 101 351**



www.midas.es



**SEAT IBIZA POR 9.600 €
CON SEGURO A TODO RIESGO
DURANTE EL PRIMER AÑO**

TECNOLOGÍA PARA DISFRUTAR

LLEVÁRTELO ADEMÁS SÚPER EQUIPADO Y POR ESTE PRECIO NO ES NORMAL, ES EXTRAORDINARIO.

- / Llantas de aleación de 15"
- / Faros antiniebla
- / Control de velocidad crucero
- / Asistente de arranque en pendiente
- / Detector de fatiga
- / Radio Media System Touch con USB
- / Volante multifunción con Bluetooth®
- / Ordenador de a bordo.
- / Seguro a todo riesgo.

Consumo medio combinado de 3,6 a 5,2 l/100 km. Emisiones de CO₂ de 93 a 118 g/km.

PVP recomendado para Península y Baleares para Ibiza SP 1.0 MPI 55 kW (75 cv) Reference Plus Limited 9.600 € para clientes particulares que presenten la documentación de un Vehículo de Ocasión de más de 4 años de antigüedad. IVA, transporte e impuesto de matriculación, aportaciones comerciales de marca, concesionario y Volkswagen Finance incluidos en el precio. Oferta válida hasta el 31/03/2017 para clientes particulares que financien a través de Volkswagen Finance, S.A. EFC según condiciones contractuales un capital mínimo de 9.500 €, con una permanencia mínima de la financiación de 48 meses. Campaña incompatible con otras ofertas financieras. Esta oferta incluye el Seguro a todo riesgo con franquicia de 300 € con Mapfre para clientes mayores de 25 años gratuito durante el primer año. Imagen acabado SEAT Ibiza Style CONNECT con opcionales.



GARAGE RIO, S.L.

Av. Barcelona, 242 (Pol. El Pla) Molins de Rei - Telf. 93 680 08 84
Ctra. Sta. Creu de Calafell, 7 - Sant Boi de Llobregat - Telf. 93 652 62 50

GAVAUTO, S.A.

Ctra. Sta. Creu de Calafell, 60
Gavà - Telf. 93 638 21 55