

Llobregat Motor

10
ANIVERSARIO

www.llobregatmotor.com

BGH Sports Film
Si t'agrada l'esport, vine al cinema
santboi.cat

CINEMES CAN CASTELLET
8th EDITION
9,10,11
MAIG
entrada gratuïta
20h
SB boig per la cultura

Revista mensual de motor **GRATUITA** Noticias · Seguridad Vial · Información Municipal · Coches y Motos · Deportes · ... **Nº 116** · año X · abril de 2017



Las matriculaciones de turismos subieron 12,6% en marzo

(más información en pág. 3)

Cuando acabes de leerlo, PÁSALO

Celedón
Fundada en 1973
Material de oficina
Material escolar
Artículos Navideños
Complementos de Carnaval y disfraces
Regalos

40 años a su servicio

PAPERERIA
LIBRERIA

Campfaso, 5 · Cornellà de Llob. Tel. 93 375 78 52

PiRètols
Retolació i impressió digital
www.piretols.com
611 40 40 75

Llobregat **M**otor
Para anunciarse:
619 900 979 · 610 228 405

www.barnacredit.com ☎ 93 487 13 24

barna credit

Concesión préstamos en 24 h
Sólo con garantía:
- piso / casa / local / nave / solar
- licencia de **TAXI**

Passeig de Gràcia, 63, 2º2ª - Barcelona

Editorial

El mercado se mueve

El primer trimestre de 2017 se ha cerrado para el sector del automóvil con unas cifras que ofrecen muchos matices. A través de ellas se puede observar en qué momento se encuentra un sector caracterizado siempre por su dinamismo, pero que en esta etapa afronta retos definitivos.

El aumento de algo menos de un 8% con respecto al trimestre enero-marzo de 2016 muestra un mercado en crecimiento pero que necesita, al menos en lo que respecta a la demanda interna, de un nuevo programa de estímulo a la compra que redundará en beneficios para las arcas públicas a través de los impuestos, y para la seguridad de todos, pues el envejecimiento constante del parque automovilístico es un riesgo que hay que minimizar todo lo posible.

Además, entre enero y marzo el aumento de las ventas de coches electrificados (híbridos y eléctricos puros) empieza a mostrar que poco a poco en el imaginario del comprador las energías alternativas son una opción real. Por otro lado, mercado del diésel recula ante las normativas que se anuncian en el futuro en las grandes ciudades españolas y la concienciación de que las partículas que emiten esos motores son aún más nocivas que las de otros combustibles.

Señales de un cambio en ciernes, que no será radical pero que, con matices, se muestra imparable.

Nombres Propios

STIRLING MOSS Un gran campeón sin corona



Stirling Moss nació en Londres el 17 de septiembre de 1929 y llevaba la velocidad en la sangre, pues su padre ya había conseguido la decimocuarta posición en las 500 Millas de Indianápolis de 1924 con un Ford 'Fronty'. Moss acabó subcampeón del mundo de Fórmula 1 en cuatro ocasiones consecutivas, de 1955 a 1958, y tercero tres veces en 1959, 1960 y 1961. Es el piloto con mayor cantidad de victorias sin haber conseguido nunca ganar un Campeonato del Mundo de Fórmula 1, por lo que se considera uno de los campeones sin corona. Logró 16 victorias, 24 podios, 16 'pole positions' y 19 vueltas rápidas en la Fórmula 1. Destacan entre sus tres triunfos en el Gran Premio de Mónaco, tres en el Gran Premio de Italia y dos en el Gran Premio de Gran Bretaña.



de interés

Serveis d'urgència:

Emergències:112
Emergències mèdiques:061
Protecció Civil:112
Bombers de la Generalitat:085
Cos Nacional de Policia:091
Mossos d'Esquadra:088
Guàrdia Urbana:	
Cornellà de Llobregat:933 771 415
Esplugues de Llobregat:092
Sant Feliu de Llobregat:092
Sant Just Desvern:092
Sant Joan Despí:934 806 010
Molins de Rei:936 688 866
Pallejà:936 630 102
Sant Vicenç dels Horts:936 566 161
Sant Andreu de la Barca:936 356 410
Cervelló:93 660 27 00
Corbera de Llobregat:93 668 80 00
La Palma de Cervelló:639 386 163
El Papiol:93 673 20 00
Torrelles de Llobregat:93 689 10 00
Vallirana:93 683 00 00
Sant Boi:93 640 01 23
Viladecans:93 659 40 24
El Prat de Llobregat:93 478 72 72
Guàrdia Civil:062
Creu Roja:934 222 222
(Coordinació d'emergències)	

Altres serveis:

Informació Meteorològica:932 211 600
TMB:933 187 074

Motoclubs del Baix Llobregat:

Grup Motor Molins:936 685 853
Moto Club Corbera:936 501 589
Moto Club Esplugues:933 725 616
Moto Club Gavà:936 382 010
Moto Club Mai hi som tots	
(St. Esteve Sesrovires):937 714 302
Moto Club Torrelles:936 890 565



Del 27 al 30 de abril tendrá lugar en Calafell (Tarragona) una nueva edición de la Concentración de Vehículos Clásicos Americanos 'Riverside Crazy Car Hop'. Habrá rutas, cars shows, sorteos y regalos.

La undécima edición del Salón de la moto de Reus, Tarragona se celebrará el pabellón de Firareus del 5 al 7 de mayo: Exposición, puestos y actividades, todo relacionado con el mundo de la moto.

Queda prohibida la reproducción total o parcial de los anuncios publicados en esta publicación periódica, por cualquier medio o procedimiento, sin para ello contar con la autorización previa, expresa y por escrito del editor.

LlobregatMotor

Periodico MENSUAL y GRATUITO repartido en:

Cornellà, Sant Joan Despí, Esplugues, Sant Just Desvern, Sant Feliu, Molins de Rei, Sant Andreu de la Barca, Sant Vicenç dels Horts, Pallejà, Sant Boi, Viladecans y El Prat de Llobregat.

Redacció: info@llobregatmotor.com

Departamento Comercial: alberto@llobregatmotor.com; santiago@llobregatmotor.com

Edita ARACAT PUBLICIDAD

08940 Cornellà de Llobregat (Barcelona) Tels. 619 900 979 · 610 228 405

alberto@llobregatmotor.com

Depósito. Legal: B-12127-2012

Matrículas del mundo

GUERNSEY



Antes de nada, especifiquemos que Guernsey es una dependencia de la Corona británica, un pequeño archipiélago formado por cuatro islas y algunos islotes en medio del Canal de la Mancha.

Las matrículas de Guernsey constan de hasta seis dígitos, sin letras. Las placas son de color negro con caracteres grises o blancos. En la parte izquierda se muestra la bandera de Guernsey y las letras GBG.

Las matriculaciones de turismos subieron 12,6% en marzo



En marzo se matricularon 125.600 turismos

El mes de marzo se cerró con una matriculación de 125.600 turismos, lo que ha supuesto un incremento del 12,6% comparado con el mismo mes del pasado año. Para explicar esta cifra, sin duda un buen dato, hay que tener en cuenta que marzo de 2016 contó con dos días laborables más que el del pasado año, cuando se celebró la Semana Santa.

Si se calcula la media diaria de turismos matriculados en cada

día laborable en marzo de 2017 y de 2016 y se compara, vemos que el incremento de las matriculaciones es bastante menor: de apenas un 2,8%. En el caso del canal de particulares, si hacemos este mismo cálculo de las matriculaciones medias al día, el incremento de las matriculaciones sería del 2,1%. Este es el canal que está mostrando un menor vigor dentro de una tónica general positiva.

Donde se puede obtener una

mejor visión de conjunto de la marcha del mercado frente a un único mes, es tomando el conjunto del primer trimestre. En él se han registrado 307.911 matriculaciones y el mercado ha tenido un incremento del 7,9% respecto a los primeros tres meses de 2016. De nuevo hay que tener en cuenta el efecto estacional de la Semana Santa ya que en el caso del año en curso esta no está contabilizada. Para poder comparar periodos equivalentes tendremos

que esperar al primer cuatrimestre del año, donde el efecto estacional de la Semana Santa será idéntico en ambos casos.

Aun así, la cifra de matriculaciones de este primer trimestre del año está todavía alejada de las obtenidas en 2008, el año que marcó el inicio de la crisis. Entonces, en este mismo periodo se registraron 347.738 unidades, un 11,4% más que en trimestre recién finalizado.

• Matriculaciones por canales

El canal de ventas a particulares, con un total de 57.078 matriculaciones ha computado una subida del 11,8% en marzo. Este dato, en línea con el global del mercado, se explica también gracias al efecto estacional de la Semana Santa. Hay que tener en cuenta que, además de ese par de días laborables más indicados, esta festividad hace, tradicionalmente, que durante los días

laborables de esa semana se ralenticen el número de matricu-

Dos días laborables más que en marzo de 2016 explican el crecimiento

laciones al encontrarse muchos clientes de vacaciones.

Las empresas alquiladoras, con un total de 35.322 matriculaciones y un incremento del 9,3%, han comenzado ya a renovar sus flotas de cara a la temporada alta turística cuyo inicio marca, precisamente, la Semana Santa.

En cuanto al canal de empresa fue el que más incrementó porcentualmente sus matriculaciones en el pasado mes de marzo, con una subida del 18% y un total de 33.200 registros. El buen clima económico actual contribuye a que las compañías renueven sus vehículos algo que, en muchos casos, tienen pendiente desde hace un tiempo.

Las matriculaciones de motocicletas en España aumentan un 1,7% en marzo hasta las 10.986 unidades

La Asociación Nacional de Empresas del Sector Dos Ruedas (ANESDOR), ha hecho públicos los datos de matriculaciones de vehículos ligeros en el mes de marzo y el acumulado anual de 2017. En el mes de marzo, se matricularon 10.986 motocicletas; lo que supone un crecimiento del 1,7%. En lo que se refiere al acumulado anual, durante el primer trimestre del año se han matriculado 24.992 motocicletas: un 12,3% menos que en el mismo periodo del 2016.

En cuanto al mercado de los ciclomotores, se han matriculado 1.547 unidades en marzo, anotando un crecimiento del 30% en comparación con el mismo mes del año anterior. En el primer trimestre de 2017, se han vendido 3.978 ciclomotores: un 26,4% más que en los tres primeros meses de 2016. En lo que respecta al segmento de los otros vehículos ligeros (triciclos, cuatriciclos ligeros y cuatriciclos pesados), en marzo se han matriculado 145 triciclos, 202 cuatriciclos ligeros y

164 cuatriciclos pesados, siendo el crecimiento positivo en todos los segmentos.

El canal particular crece un 4,5% en marzo y concentra más del 80% del mercado de las motocicletas

Para el secretario general de ANESDOR, José María Riaño, "el cambio en la normativa europea de emisiones en motocicletas -Euro 4- ha influido en el descenso de las matriculaciones de motocicletas durante el primer trimestre del año. Sin embargo, observamos como en marzo el mercado recupera tímidamente el crecimiento y, en este sentido, es previsible que en los próximos meses continúe esa tendencia positiva". En relación a estos

datos, Riaño ha manifestado que "debemos tener en cuenta que marzo de 2017 ha tenido dos días hábiles más que el año anterior, en que la Semana Santa se celebró en este mes, un factor que sin duda ha influido de manera positiva en los resultados de marzo".

A raíz de estas cifras, el secretario general de ANESDOR ha recordado que "el actual ritmo de matriculaciones es insuficiente para renovar el parque de motocicletas, cuya media de edad se sitúa en 14,7 años; muy por encima de otros países de nuestro entorno, como Italia (8,6) o Francia (10,5)". En este contexto, desde la entidad reclaman medidas que contribuyan a la inaplazable renovación del parque de motocicletas. "Promovemos una reforma del actual marco fiscal de la moto que permita rejuvenecer el parque de motocicletas español y, paralelamente, defendemos también la puesta en marcha de un plan de incentivos a la adquisición de motocicletas y ciclomotores nuevos", ha señalado Riaño.



En el primer trimestre del 2017, se han matriculado 24.992 motocicletas

En cuanto a las matriculaciones de motocicletas por canales, las ventas de particulares se incrementaron un 4,5% en marzo, hasta las 9.283 unidades, siendo este canal el único que registra un crecimiento positivo, y representa el 84% de las ventas totales de motocicletas en el pasado mes. Por su parte el canal empresas, con 1.384 unidades matriculadas y, una cuota del mercado del 13%,

registró un decrecimiento del 4,9% en marzo. Mientras, el canal RAC es el que sufre un descenso mayor del 31,8%, con 319 unidades vendidas en marzo y una representatividad del 3%.

En este contexto, desde la entidad apuntan a que la estacionalidad de la Semana Santa también ha influido en el descenso de las matriculaciones en el canal empresa y RAC.



CURSOS PRÁCTICOS DE MECÁNICA DEL AUTOMÓVIL PARA TRABAJAR DE MECÁNICO O MONTAR TU TALLER

SOLICITA INFORMACIÓN GRATUITA Y SIN COMPROMISO

Con una o más clases semanales, en 6-9 meses para aprender la profesión practicando:

PRÁCTICO MECÁNICA DEL AUTOMÓVIL
(para *aprender* la profesión)

PRÁCTICO ELECTRÓNICA Y DIAGNOSIS DEL MOTOR
(para *especializarse* en la profesión)

CICLO GRADO MEDIO ELECTROMECAÁNICA DE VEHÍCULOS

En horarios a elegir de tardes, noches y sábados mañana

Cuotas al alcance de cualquier economía

www.formapRACTIC.com ☎ 93 163 42 09 info@formapRACTIC.com

C/ Sant Pere d'Abanto, 4 08014 Barcelona (junto Plaza España y Estación de Sants)

El mercado de vehículos comerciales creció un 23,6% en el primer trimestre del año



Durante los tres primeros meses se han matriculado 47.990 unidades

El mercado de vehículos comerciales ligeros creció un 23,6% durante los tres primeros meses del año, acumulando un volumen total de 47.990 unidades. Esta cantidad de matriculaciones se aproxima a los

volúmenes logrados en 2008, año en que comenzó la crisis. Entonces se registraron 53.000 vehículos comerciales en el mismo periodo.

Por su parte, en el mes de marzo se ha mantenido crecimiento similar al trimestral, con

un 25,4% de subida y un total de 19.529 vehículos matriculados. Aunque las tasas están siendo muy positivas, hay que señalar que aún no alcanzan los volúmenes de antes de la crisis: en el primer trimestre de 2007, por ejemplo, se concretaron casi 70.000 matriculaciones.

Precisamente ha sido el largo periodo de crisis, durante el que las empresas y autónomos o bien no han renovado sus vehículos o han alargado su vida útil más de lo previsto, el que ha determinado el envejecimiento del parque. Así, hoy la edad media de los vehículos comerciales que circulan por nuestras calles y carreteras es ya de 12,5 años, más elevada de lo deseable ya que estos vehículos son más contaminantes y menos seguros que uno nuevo.

Estamos en un momento de cambio en lo que se refiere a la

El parque de furgonetas alcanza los 12,5 años de antigüedad

distribución de productos. La entrega inmediata que está imponiendo el comercio electrónico toma el relevo al concepto tradicional de reparto. Esto puede ser una oportunidad de ampliar sus actividades para los autónomos, empresas y pymes. Además, también lo es para el país, ya que esta nueva tendencia puede aportar mayor crecimiento económico. Y en toda esta cadena el vehículo comercial es una pieza clave. Este ritmo ascendente en la actividad económica y el empleo actuales tiene, también, su reflejo en la

buena evolución del mercado de vehículos comerciales.

Venta por canales

El canal de autónomos ha tenido un incremento en marzo del 39,1% con un total de 6.192 unidades. En el primer trimestre del año, la subida alcanza el 21,2% y las 15.774 matriculaciones. Por su parte, el canal de empresa presenta un alza del 36% en el mes de marzo, con 10.379 matriculaciones. El periodo enero-marzo acumula un crecimiento del 31,3% y 25.585 registros.

Por último, el canal de alquiladores experimenta una caída de un 15,3% en el mes de marzo y 2.958 unidades comercializadas. En el conjunto del primer trimestre se registran cifras positivas aunque más moderadas que las de los otros canales de venta: el 4,8% de crecimiento y un total de 6.632 matriculaciones.

Las exportaciones suben el 3,3 % en el mismo periodo

La producción de vehículos se mantiene en los dos primeros meses del año

La producción de vehículos en España alcanzó en los dos primeros meses del año 498.365 unidades, lo que supuso un ligero crecimiento del 0,10% respecto al mismo periodo del año pasado. En el mes de febrero, las plantas españolas produjeron un total de 275.970 unidades, lo que resultó en un descenso del 1,25% frente a febrero del año 2016.

Este ligero retroceso en la producción de febrero se explica por varios motivos. En primer lugar, el pasado mes tuvo un día laborable menos que febrero de 2016, que fue bisesto, lo que afectó a todas las factorías. Éstas, a pesar de que en muchos casos están construyendo el mismo número de vehículos por día que en 2016, registraron en el computo mensual un leve descenso.

Por otro lado, la ralentización, o incluso caída de las ventas en varios

de los principales mercados de destino de los vehículos españoles (Alemania, Francia y Reino Unido), también explican este leve descenso en la producción al tener que ajustar ésta a la demanda esperada. Además, en casos puntuales, el inicio de la producción de nuevos modelos ha hecho que el ritmo de producción todavía no haya alcanzado su velocidad de crucero.

• Las exportaciones de vehículos crecen

En los dos primeros meses del año se exportaron desde España 420.350 vehículos, lo que supone un incremento del 3,3% en comparación con el primer bimestre de 2016. Por lo que respecta específicamente al pasado mes de febrero, las exportaciones de vehículos fabricados en nuestro país totalizaron 232.716 unidades, lo que supuso una subida del 1,5% frente a idéntico mes del pasado año.



En los dos primeros meses ha habido un ligero incremento del 0,10%

samarretes personalitzades · serigrafia tèxtil i digital



servei a clubs empreses i particulars

pahissapie.com

933 376 232

625 531 613

serigrafia@pahissapie.com

facebook.com/pahissapie

Av. Fabregada, 30 · 08907 · L'Hospitalet de Llob. · Barcelona

HORARIS:

Dilluns a dijous: Divendres:

Matí · de 9 a 14 h

Matí · de 9 a 14 h

Tarda · de 16 a 18 h

Tarda · Tancat

ENS HEM TRASLLADAT!



Las ventas de SEAT suben un 14% en el primer trimestre, el mejor dato desde 2001



España, a la cabeza con 24.700 vehículos vendidos

SEAT ha cerrado el primer trimestre del año con las mayores ventas desde el año 2001. Las entregas mundiales de la compañía automovilística han crecido un 14,0% sobre el mismo periodo de 2016 y han sumado un total de 117.300 vehículos (2016: 102.900), 14.400 coches más. En marzo, SEAT ha entregado 53.200 coches, lo que supone una subida del 14,4% res-

pecto al mismo mes del año pasado (46.500). El volumen de vehículos vendidos en marzo es el mayor en un solo mes en los últimos 17 años, desde marzo de 2000.

El vicepresidente Comercial de SEAT, Wayne Griffiths, ha valorado estos resultados: "Hemos completado el primer trimestre con unas cifras incluso mejores que nuestras previsiones iniciales. Somos una de las marcas que más crece en Europa y estamos satisfechos no solo por el resultado global sino porque el incremento se está dando de forma bastante homogénea en nuestros mercados gracias a la ofensiva de nuevos modelos. La llegada del renovado León ha impulsado las

ventas y el nuevo Ibiza contribuirá positivamente a estos resultados a partir de junio".

España tira de las ventas. Las ventas de la marca se han acelerado por la sólida actuación comercial en los cinco principales mercados europeos, con crecimientos de dos dígitos en todos ellos. España encabeza las entregas en el primer trimestre del año con 24.700 vehículos vendidos (+16,6%). Las matriculaciones en el canal de particulares avanzan alrededor de un 50% en lo que va de año. En marzo, el Ateca fue el vehículo más vendido en este canal, mientras que el Ibiza y el León también se situaron entre los cinco primeros.

Alemania (20.600; +10,1%) y el

Reino Unido (16.800; +25,2%) siguen a España, mientras Francia (6.400; +12,3%) e Italia (5.300; +17,9%) también suben por encima del 10%. El crecimiento en las ventas de SEAT se traslada al resto de Europa, y Austria (4.800; +31,9%) y Suiza (2.500; +78,5%) sobresalen por encima del resto de mercados con fuertes incrementos. La progresión en dos países clave como México (6.800; +11,0%) y Turquía (4.900; +10,4%) también ha contribuido al resultado global.

En el primer trimestre de 2017, SEAT ha renovado el León, el modelo más vendido de la marca, que llegó a los concesionarios en enero. Además, la compañía también ha presentado la quinta ge-

España, el Reino Unido, Alemania, Austria y Suiza motores del crecimiento

neración del Ibiza, que está a la venta desde el pasado viernes 7 de abril. En el segundo semestre del año, SEAT lanzará el nuevo crossover compacto Arona y, en 2018, la gama seguirá creciendo con un tercer SUV que se situará un segmento por encima del Ateca.

La marca entrega 117.300 coches en todo el mundo

TAN PREPARADO COMO TÚ.

Ahora mismo podrías estar en la ópera. O bailando swing. Podrías estar de camino a una cena importante o comiendo algo con tus amigos en la calle. Porque estás en ese momento en el que puedes hacerlo todo, necesitas un coche que lo tenga todo. El Nuevo SEAT León tiene una pantalla táctil de 8" que te dará entretenimiento a ti y a tus acompañantes, está equipado con sensor automático de luz y lluvia para que viajes a donde quieras con total seguridad, y asistente de frenada en ciudad con protección de peatones para que tu conducción urbana sea más relajada. El Nuevo SEAT León está tan preparado como tú.

YouTube .COM/TUSEAT Facebook .COM/SEAT Twitter .COM/TUSEAT SEAT.ES

Consumo medio combinado de 4,0 a 7,2 l/100 km. Emisiones de CO₂ de 105 a 164 g/km. PVP recomendado para Península y Baleares para León 5 puertas 1.2 TSI 81 kW (110 cv) St&Sp Style PLUS por 14.990 € para clientes particulares que presenten la documentación de un Vehículo de Ocasión de más de 4 años de antigüedad. IVA, transporte e impuesto de matriculación, aportaciones comerciales de marca, concesionario y Volkswagen Finance incluidos en el precio. Oferta válida hasta el 30/04/2017 para clientes particulares que financien a través de Volkswagen Finance, S.A. EFC según condiciones contractuales un capital mínimo de 9.500 €, con una permanencia mínima de la financiación de 48 meses. Campaña incompatible con otras ofertas financieras. Pack Confianza SEAT por 300 € si se financia la compra con Volkswagen Finance SA EFC. Los servicios incluidos son los siguientes: 4 años de mantenimiento SEAT Service o 60.000 km (lo que antes suceda), Extensión de garantía durante 2 años adicionales a los 2 años de garantía del fabricante o 80.000 Km (lo que antes suceda) y 4 años de Servicio Movilidad SEAT. Imagen acabado León FR con opcionales.



GARAGE RIO, S.L.

Av. Barcelona, 242 (Pol. El Pla) Molins de Rei - Telf. 93 680 08 84
Ctra. Sta. Creu de Calafell, 7 - Sant Boi de Llobregat - Telf. 93 652 62 50

GAVAUTO, S.A.

Ctra. Sta. Creu de Calafell, 60
Gavà - Telf. 93 638 21 55

Marzo cerró con la venta de 125.600 turismos, un 12,6% más que el mismo mes de 2016

El diésel ya sólo representa la mitad de las ventas del mercado de turismos

Marzo cerró con 125.600 automóviles nuevos vendidos, de los que el 49,9% fueron de gasóleo



El diésel pierde peso. El 'efecto Colau y Carmena', las alcaldesas de Barcelona y Madrid, en contra de esta tecnología, sumado al

'dieselgate', van minando sus ventas. En 2016 las ventas de coches impulsados por gasóleo supusieron el 56,8% del mercado. Tres meses después, en marzo, dicha

cuota ha descendido al 49,9% y la media se sitúa en el primer trimestre en el 51,3%.

Marzo cerró con la venta de 125.600 turismos, un 12,6% más

que el mismo mes de 2016. El trimestre terminó con 307.911 matriculaciones, un 7,9% más respecto al mismo período del año anterior.

De esos casi 308.000 vehículos, dos tercios pertenecen a los segmentos pequeños: urbano, utilitario, compacto y 'todocamino' pequeño y medio. Y es en estos nichos donde la gasolina se está imponiendo de manera abrumadora al diésel. En los urbanos, el gasóleo prácticamente ha desaparecido de la gama, mientras en el utilitario, la gasolina supera el 75% de las ventas. La normativa de emisiones más restrictiva, de 95 gramos de CO2 por kilómetro en el horizonte de 2021, encarece el coste de un vehículo pequeño diésel en unos 1.200 euros. Cifra que en el competitivo segmento y mercado español supone que el cliente descarte la versión diésel.

A ello habría que sumar que el vehículo híbrido supone ya el 4% de los coches vendidos, y estos vehículos están propulsados por

En los segmentos urbano, utilitario, compacto y 'todocamino' pequeño y medio la gasolina se impone claramente al diésel

un motor de gasolina y otro eléctrico, ya que apenas existen variantes híbridas basadas en un motor de combustión interna diésel.

En cuanto a las ventas de coches en general, el crecimiento de marzo está condicionado por contar con dos días hábiles más que en 2016, ya que la Semana Santa este año se celebra en abril; por lo que habrá que esperar al primer cuatrimestre para comparar a igualdad de días.

Los electrificados aumentan las ventas un 88%: casi 14.000 unidades

En marzo los híbridos doblaron prácticamente sus ventas con respecto al mismo mes de 2016

Paso adelante en la lenta implantación de los vehículos electrificados (híbridos y eléctricos), que crecieron un 88% en el primer trimestre de 2017, hasta las 13.953 unidades. Lograron una cuota de mercado del 3,9%, frente al 2,6% con el que el segmento cerró 2016.

En marzo se vendieron 5.078 unidades, un 86% más. Para la patronal Anfac, han sido claves los dos días hábiles más ha tenido el marzo de 2017 (el año pasado Semana Santa cayó en ese mes).

Si nos ceñimos a los puramente eléctricos, la subida fue del 16,5% con 1.230 vehículos en el primer trimestre. Mejores son las cifras de los híbridos, que se anotaron una subida de casi el 100%, con 12.723 hasta marzo. El pasado mes se vendieron 578 eléctricos, un 3,4% más y 4.500 híbridos, un 107% más.

"Estos últimos llevan más tiempo en el mercado y suelen tener un precio más abordable, lo que ha supuesto que los conductores ya conciban esta tecnología

Si nos ceñimos a los puramente eléctricos, la subida fue del 16,5% con 1.230 vehículos en el primer trimestre

como una alternativa más", señalan desde la patronal. Por modelos, el Toyota Auris fue el híbrido



más vendido en el primer trimestre, con 2.974 unidades, seguido del C-HR (2.760), RAV 4 (1.898) y Yaris (1.586), todos de la compañía nipona. El Renault Zoe fue el eléctrico más vendido de entre

todas las variantes (este modelo es un eléctrico puro). El Mitsubishi Outlander (95) y el BMW i3 REX lideraron los rankings de eléctricos enchufables y de autonomía extendida, respectivamente.

Yamaha lanza el primer Scooter conectado

Vodafone será el proveedor del sistema telemático incluido de serie en el nuevo modelo Yamaha TMAX en sus versiones SX y DX, el primer scooter conectado de la compañía. Ambas versiones incluirán My TMAX Connect, un servicio de acceso remoto a través de una aplicación móvil que permite localizar la moto, recibir una alerta cuando la batería está baja o activar el claxon y los intermitentes. Además, contarán con protección anti robo gracias al servicio de localización y recuperación de vehículos ro-

bados de Vodafone Automotive.

Además, la Yamaha TMAX SX y DX estará protegida frente a robos a través del servicio de localización y recuperación de vehículos robados de Vodafone Automotive, que utiliza una red de centros operativos de seguridad con alertas 24 horas, que también actúan como enlace con la policía para la recuperación de vehículos robados en toda Europa.

"Creando esta capacidad para la nueva TMAX, el scooter más emblemático y exitoso de Yamaha, hemos abierto la puerta a una nueva gama

de servicios que la compañía podrá ofrecer a sus clientes. El valor que conlleva ser capaces de conectar cada vez más objetos ha sido reconocido tanto por consumidores como por empresas y está cambiando el mundo que nos rodea", ha comentado Ivo Rook, Director de IoT de Vodafone.

"La nueva generación de TMAX destaca por sus avances tecnológicos. El nuevo sistema My TMAX Connect de Vodafone amplía las funcionalidades de seguridad de nuestro scooter más exitoso y abre la puerta a una nueva era tecnoló-

gica para nuestros clientes, teniendo acceso a un amplio abanico de funcionalidades y servicios nada

más salir del concesionario" comenta Víctor González, Country Manager de Yamaha.



Un primer trimestre de éxitos para Citroën

Citroën, sus modelos "made in Spain" y el Nuevo C3 sellan un primer trimestre de 2017 lleno de éxitos para la marca. Con más de 24.000 matriculaciones en el mercado total (turismos y vehículos comerciales) y una cuota del 6,74%, la marca experimenta un crecimiento respecto al mismo periodo de 2016 del 11,52%. En particulares, la cuota asciende al 7,15%, con una progresión del 9,8%.



Además, Citroën lidera una vez más el mercado de vehículos comerciales en el acumulado a marzo, con una cuota del 16,04% y un extraordinario crecimiento del 50,8% (+42% en particulares). Un incremento superior al experimentado por el propio mercado, que aumenta un 23,5% en el mismo periodo. Esta progresión en vehículos comerciales es aún mayor en el canal empresas, donde Citroën crece un 70,9%, frente a un mercado que lo hace un 30,4%.

Siempre en el pódium de este mercado, Citroën debe su éxito a una gama de vehículos comerciales robustos, fiables, y polivalentes, preparados tanto para el negocio como para el tiempo libre. Una gama en constante evolución con diferentes versiones y opciones para todos los gustos: desde el compacto Nemo hasta el Jumper, pasando por el recientemente renovado Nuevo Jumpy o el "made in Spain" Berlingo.

Precisamente, el Citroën Berlingo es uno de los grandes artífices del éxito de la marca en este mercado, con más de 5.400 unidades matriculadas en el acumulado a marzo. Han pasado más de 20 años desde su lanzamiento y el modelo fabricado en Vigo sigue siendo una referencia, aportando hoy una respuesta moderna y práctica a las necesidades de las personas. Prueba de esta adaptación es el E-Berlingo Multispace, 100% eléctrico, que acaba de ser presentado y que pronto será comercializado, manteniendo todas las cualidades del Berlingo. De este modo, se amplía la oferta eléctrica de la marca, que ya contaba con los Berlingo Furgón Eléctrico, C-Zero y E-Mehari.

Destacan también los buenos resultados obtenidos por el Nuevo Citroën C3, que llegó al segmento B como un auténtico soplo de aire fresco y que, en marzo, es ya el modelo más ven-

dido de la marca en España y uno de los de más éxito de su segmento. Con su personalidad única, este modelo resume la filosofía de Citroën "Be Different, Feel Good" y concentra los valores de la marca: proyecta optimismo, con un diseño diferente y atrevido, 36 posibilidades de combinación de colores de techo y carrocería y la presencia de los Airbump®, exclusivos de Citroën; es humano, y desde el mismo momento en el que se accede a su interior proporciona una sensación real de bienestar; y es inteligente, con tecnologías útiles que facilitan la vida a bordo, e innovadoras como la ConnectedCAM Citroën™, que permite hacer fotos y vídeos de todo lo que pasa ante él y compartirlo al momento en redes sociales.

Otros modelos 'made in Spain' contribuyen al éxito de la marca. El C4 Cactus, que se exporta desde Madrid a todo el mundo,

acumula más de 220.000 matriculaciones a nivel mundial. 3.200 en España, en el acumulado a marzo. Por su parte, los Citroën C4 Picasso y Grand C4 Picasso, fabricados en Vigo, siguen siendo los preferidos de las familias y han revalidado su liderazgo en el segmento de los monovolúmenes compactos, con 3.321 unidades matriculadas. Del mismo modo, el C-Elysée sigue en cabeza del segmento B+C Sedán, con 1.789 matriculaciones y una cuota del 31% en su segmento.

El director general de Citroën para España y Portugal, Pablo Puey, ha mostrado su satisfacción por "estos excelentes resultados en el primer trimestre. Unos resultados que son fruto del éxito de una gama de vehículos renovada y en continua evolución, pero también del gran trabajo realizado tanto por el equipo de la marca como por la red de concesionarios. Estoy seguro de que en

Citroën cierra con éxito el primer trimestre del año, con más de 24.000 matriculaciones en el mercado total (turismos y vehículos comerciales) y un incremento del 11,52%

Citroën lidera el mercado de vehículos comerciales, con un crecimiento del 50,8%. En particulares, la marca crece un 42%. Una evolución que, en ambos casos, duplica a la del mercado

los próximos meses continuaremos esta dinámica positiva, para cerrar con el mismo éxito un 2017 que afrontamos con mucho optimismo".

NUEVO CITROËN JUMPY NADA ES IMPOSIBLE

3 LONGITUDES: TALLA XS - M - XL
1.90 METROS DE ALTURA* | PUERTAS LATERALES
DESGLIZANTES CON APERTURA MANOS LIBRES
MÁS DE 4m DE LONGITUD DE CARGA CON MODUWORK**



PUERTA DE ALCALÁ, MADRID

CRÉATIVE TECHNOLOGIE

CITROËN prefiere TOTAL * Disponible en talla XS y M para Furgón, y talla XS, M y XL para Combi. ** En talla XL
CONSUMO MIXTO (L/100 KM) / EMISIÓN CO₂ (G/KM): 5, 1/5,6 - 133/148

Facebook Twitter YouTube Instagram LinkedIn citroen.es

XXIV Aniversario Diablos MC Ciudad Condal

En la magnífica mañana del 26 de Marzo, los Diablos MC Ciudad Condal celebraron ni más ni menos que su XXIV Aniversario.

Escogieron la ciudad de Cornellà, en la C/ De Josep Feliu I Codina, junto a la Plaza Pallars.

Fuimos llegando y aparcando donde pudimos, las barbacoas humeantes ya estaban recibiendo las primeras viandas, enseguida que se asaron fueron sustituidas por otras, así durante toda la mañana. Los moteros se apilaban en la barra del bar, creando una larga cola.

Creo que pudimos ver a todos los grupos moteros conocidos que vinieron a dar su calor y apoyo a los anfitriones, además de los diferentes capítulos de Diablos MC Nómadas, Baix Llobregat y Menorca, también los legendarios Hells Angels, Lacetanis, Cilindros Rebeldes, Cowboys, Ben Xops, Malignos,

Coraceros, Jibaros, Egara, Deus Motor, Corsarios, Wanderers, The Ronin, Buitres, Blood Rokers, Excalibur, Motars Martorell, Motarres i Orgullosos, Bon Pastor, etc. Además de los numerosos free bikers.

La actuación estelar corrió a cargo del grupo de Swamp Preachers, es una banda de las raíces del blues con un formato de directo lleno de energía, humor, y dinamismo. Lo forman Little John Revel (armónica y voz) Spelt Seed Tony (guitarra y voz) se les sumó la voz de Jodie Cash, amenizando la mañana con su música y con participación de otro grupo de rock Indians Rokers BCN, Banda barcelonesa formada en el 2010. Estilo neo rockabilly y canciones escritas en español, (formada por Dani Trabal, voz y guitarras rítmicas, Mike Segura, guitarras solistas, Jordi Benavides, contrabajo Luis Chicote, batería y percusiones).



Nos encontramos con las guapas y simpáticas modelos Elena y Gigi, que tenían un stand montado, no muy lejos de ellas estaba el artista Iván Galán, cuyos trabajos de pintura sobre cualquier objeto son dignos de admiración.

Los anfitriones recibieron varios obsequios de hermandad de parte de otros grupos asis-

tentes, los cuales aprovecharon la ocasión de inmortalizar el detalle posando para las cámaras de los fotógrafos invitados.

Los organizadores así mismo hicieron entrega de unas placas conmemorativas a la Asociación de Vecinos del Barrio del Padró y al Concejal del Ayuntamiento Antonio Martínez Flor (teniente

de alcalde de Espai Públic i Convivència).

Nos informan de que para las "bodas de plata" piensan organizar una gran fiesta por todo lo alto. El evento fue apoteósico, todo un éxito, desde Llobregat Motor os queremos felicitar, enhorabuena a los anfitriones y a todos los organizadores. **José Portillo**

V Concentración Motera Bungalow



Estuvimos en el Poblado de Tabernas (Almería), famoso por haberse rodado en él numerosas películas del Oeste

El día 9 de Abril cogimos lo que se suele decir "Carretera y manta", viajamos hasta Fuente Alamo a la V Concentración Motera Bungalow.

El camino hasta allí fue tranquilo y acompañados de buen tiempo, cruzándonos con otros moteros que con sus monturas acudían a otros destinos, ya fueran de eventos moteros en otras

poblaciones o viajando por el placer de rodar sobre las dos ruedas sintiendo el aire a contra manillar. Muchas y diferentes fueron los motos que vimos.

El pueblo de Fuente Alamo este día se llenó el aire de olor a gasolina y de sabor motero.

La población perteneciente a la Región de Murcia, situado en la comarca natural del Campo de

Cartagena.

Los stands, la carpa de inscripciones y la barra de bar estaban concurridas por las docenas de moteros que iban acudiendo y de los curiosos visitantes que tímidamente se acercaban.

Los cocineros detrás de la barra del bar no paraban de abastecer a la demanda de los hambrientos moteros, surtiendo de

migas, consomé y chorizos, más tarde se amplió con brochetas de carne y lomo, acompañado de la fresca cerveza y pan.

Nos presentaron a la chica más guapa y simpática de la concentración motera, a Rebeca la cual iba muy sexi, lo que era adecuado para la matinal, así que los asistentes que quisieran pudieran fotografiarse con ella.

Cuando terminó el evento aprovechando que es Semana Santa seguimos viajando y llegamos al Poblado de Tabernas, famoso por haber en el desierto un poblado del oeste, en el cual se han rodado muchas películas y han estado muchos actores famosos, pero esto lo vamos a dejar ya que señores y señoras es otra historia.

www.llobregatmotor.com

TAMBIÉN DIGITAL

Llobregat Motor

10



Para publicidad: info@llobregatmotor.com

Llobregat Motor

Las matriculaciones de turismos subieron 12,6% en marzo (más información en pág. 3)

40 años de servicio

Llobregat Motor Para anunciar: 619 900 979 - 610 228 405

www.llobregatmotor.com

Calendario de Formula 1, Rallys y MotoGP 2017

WRC

Descárgate el calendario en: www.llobregatMotor.com

Para anunciarse: Tel. 619 900 979 Tel. 610 228 405

Otro error que se suele cometer es no incluir en la póliza los accesorios extras del coche, como el techo solar las llantas de aleación...

Los errores más comunes al renovar el seguro del coche

Un exceso o defecto de coberturas puede hacer gastar dinero innecesariamente o verse desprotegido ante un siniestro

Renovar nuestro seguro de coche no siempre es sencillo. La gama de ofertas y opciones que ofrece el mercado es tan amplia y diversa que, a veces, la elección del mejor producto puede convertirse en una ardua tarea y llevarte a que tu decisión final no sea la más acertada. Entre los errores más comunes que se suelen cometer al contratar un seguro de coche se encuentra el de basar únicamente en el precio la decisión final, algo con lo que hay que tener cuidado porque una prima muy baja puede implicar menos coberturas y servicios que en el futuro podremos necesitar.

Pero también es posible cometer el error contrario: contratar un exceso de coberturas, algunas de ellas innecesarias, que encarecen sensiblemente el precio de la póliza. Para evitarlo, lo mejor es analizar bien tu perfil y tus necesidades y descartar aquellas coberturas que no resulten fundamentales. Numerosas ase-



guradoras comercializan seguros de coche modulares, que permiten construir la póliza a tu medida, incluyendo sólo aquellas coberturas que necesites.

En este punto, otro fallo que se suele cometer es no analizar todas las opciones que te ofrece el mercado y, en caso de renovación, no intentar mejorar las prestaciones de tu póliza y mantenerte con tu compañía. Para evitar tener que ir de com-

pañía en compañía, hay en la red distintos comparadores de seguros.

También debes fijarte en qué modalidad de seguro te conviene más, ya que no siempre compensa contratar un seguro a todo riesgo. Si tu vehículo tiene más de cinco años, puede que te resulte más interesante optar por un seguro a terceros ampliado. Conforme pasa el tiempo, los automóviles pierden valor y la in-

demnización que conceden las aseguradoras bajan. Si tienes un accidente grave es muy raro que la compañía te indemnice con el 100% del valor del automóvil, sino con el valor venal, es decir, lo que se pagaría por el coche si se vendiera en ese momento.

Otro error que se suele cometer es no incluir en el seguro los accesorios extras del coche (techo solar, llantas de aleación, equipo de música, GPS integrado, 'bluetooth' para el teléfono móvil...). La mayoría de las pólizas señalan que todos aquellos accesorios que no vienen de serie deberán estar declarados específicamente, con su valor real, en la póliza para quedar cubiertos.

No es ningún secreto que en las familias con un solo coche, éste suele ser conducido por más de una persona. Sin embargo, otro error que se comete es omitir este dato en la póliza del seguro. Sin embargo, esta circunstancia ha de quedar refle-

jada en el contrato del seguro, ya que, a más conductores, más riesgo. Debes ser sincero con la aseguradora. Piensa, además, que si se produce un accidente y llevaba el coche un conductor que no aparece en el seguro, la compañía de seguros está a en todo su derecho de negarse a pagar la indemnización.

Además, si incluyes en tu póliza un conductor adicional mayor de 35 años y con más de diez años de experiencia al volante, la prima del seguro en la mayoría de compañías no sufre variación de coste.

Si tu hijo es menor de 25 años, otro error que puedes cometer es no incluir su nombre en el seguro del coche, por el sobreprecio que suelen aplicar las aseguradoras y porque no todas las compañías están dispuestas a asegurar a este colectivo. En caso de que tu hijo coja el coche y tenga un accidente, casi ninguna compañía se hará cargo de los daños que cause a terceros. No te arriesgues.



**Avda. Barcelona, 115
 Sant Joan Despí (BCN)**

**Frente Trambaix Llevant-Les Planes
 Al lado del Hospital Moisès Broggi**

Horario:

De lunes a sábado de 9:30 a 21:30h



- Complementos • Baños • Cocinas • Papelería
- Artículos jardín • Artículos mascotas
- Material informática y fundas para móviles
- Artículos de fiestas, cumpleaños y celebraciones
- Juguetes • Herramientas • Ferretería • Menaje
- Productos limpieza • Regalos • Cosmética



Basar china sjd

Agregándome en Facebook



Motoh! Barcelona reúne a 110 expositores y cerca de 32.000 visitantes

60 novedades dieron brillo a una nueva edición de la cita catalana

Motoh! Barcelona, el salón de las dos ruedas celebrado el primer fin de semana de abril en Fira de Barcelona, cerró con gran éxito. Con una gran oferta comercial y un completo programa de actividades, los visitantes pudie-

ron disfrutar de cursos de formación y seguridad vial, pruebas dinámicas, simuladores de competición, exhibiciones de pilotos profesionales, una muestra de motos históricas y punto de salida y llegada del VI Rally Motoclásica Barcelona. Contó con una asistencia de

más de 32.000 personas, y superó las expectativas de la organización. También se realizaron cerca de 3.000 pruebas de vehículos y cerca de 500 participaciones en los cursos de seguridad vial organizados por el Servei Català de Trànsit.

• Mitigar la caída de ventas

A pesar del éxito de Motoh! Barcelona, el sector de las dos ruedas está viviendo su encrucijada particular. En 2016 encadenó su tercer año de crecimiento en ventas (171.304 unidades, un 16% más con respecto a 2015) tras seis ejercicios de caídas sostenidas. Una tendencia positiva que hacía augurar un magnífico 2017 si no fuera por un factor externo: el cambio de normativa europea de emisiones, con la entrada en vigencia de la etapa Euro4 el pasado enero.

La industria acepta que el cambio afectará la cuenta de resultados global del sector. Está por ver si en el aumento interanual será de un modesto 3% en las ventas, como augura la Asociación Nacional de Empresas del Sector Dos Ruedas (Anesdor) o incluso menor. La propia asociación proyectaba un crecimiento aún en el doble dígito si no se hiciera el cambio sobre emisiones.

El año pasado, una de cada cuatro nuevas matriculaciones se

Entre otros actos, los visitantes pudieron disfrutar de cursos de formación y seguridad vial, simuladores de competición...

hizo en Catalunya, un mercado muy mimado por los fabricantes.

La marca catalana Torrot, por ejemplo, presentó su nueva oferta de motos de trial Gas Gas. La marca taiwanesa Kymco, que es la líder en el segmento scooter con el 21% de cuota de mercado en toda España, desveló su nuevo modelo de 125cc.



Entrada a Motoh! Barcelona

Entregan a la policía italiana su nuevo Lamborghini Huracán

Patrullará en Bolonia y hará labores como el transporte urgente de sangre

Lamborghini ha entregado en Roma a la policía el nuevo Huracán Polizia, la impresionante versión policial del súper deportivo Huracán. Este vehículo se le asignará a la Patrulla de Carreteras de Bolonia y tendrá labores en operaciones policiales normales pero también estará destinado al transporte urgente de sangre y órganos.

Está equipado con un propulsor V10 aspirado que entrega 610 CV de potencia, así como tracción a las cuatro ruedas y un chasis híbrido de aluminio y fibra de carbono. Además, para poder realizar dichas operaciones policiales a las que será destinado, cuenta con cámaras de vídeo y aparatos de grabación. Este Lam-

Está equipado con un propulsor V10 aspirado que entrega 610 CV de potencia

orghini, del que Stefano Domenicali dio las llaves al ministro de interior italiano Marco Minniti, no será el primero con el que cuente la brigada de carreteras, pues ya hay otro operando en esta unidad desde 2015.

Una tarea esencial del Huracán Polizia es proporcionar asistencia médica. Con este fin, el maletero de la parte delantera del vehículo



Aspecto del impresionante coche policial

alberga un sistema especial de refrigeración para el transporte urgente de los órganos a trasplantar. Además, para proporcionar prime-

ros auxilios de emergencia a los heridos, el Huracán está equipado con un desfibrilador, que puede salvar vidas mediante la inducción

de choques eléctricos dirigidos a restaurar el ritmo cardíaco normal en caso de arritmia grave o fibrilación ventricular.

molta vida!

Primavera a Sant Joan Despi

Primavera a Sant Joan Despi

SJD en flor

Exposicions **Sortides en bici**

Sant Jordi Espectacles

Teatre Correfoc

sjdespi.cat #MoltaVida



El Grupo PSA lanza en España Free2 Move Lease

Free2Move Lease ofrece como ventaja competitiva, un servicio integral al cliente con una oferta optimizada, un único punto de contacto y nuevos servicios integrados



Nace en España la nueva ofensiva del Grupo PSA en el sector del renting, que se constituye como una nueva unidad de negocio reagrupando los diferentes servicios de alquiler de larga duración B2B en una única organización

Free2Move Lease concentra las sinergias y competencias de las marcas Peugeot, Citroën y DS Automobiles, que con su amplia y competitiva oferta, permitirá proporcionar a todos los clientes, una oferta más rica y optimizada. Free2Move Lease gestionará de manera global el producto del renting, ofreciendo a todo tipo de clientes, desde pymes a grandes flotas, un espectro multimarca disponible a través de la red de concesionarios de las marcas Peugeot Citroën y DS.

En España el Grupo PSA tiene más de 10 años de experiencia con los productos Peugeot Renting, Citroën Renting y DS Renting. Ade-

más cuenta con más de 12.000 vehículos en parque y fue el décimo operador en el mercado español en 2016 (según datos Asociación Española de Renting).

La oferta de Free2Move Lease facilita a las empresas un servicio "todo incluido": mantenimiento, servicio postventa en las redes oficiales de las marcas del Grupo PSA, seguro de automóvil a todo riesgo, asistencia en carretera, gestión de multas, servicio de gestión de flota on-line para los clientes (F2M Connect Fleet), impuestos, además de proporcionar la opción del cambio de neumáticos y el vehículo de sustitución. A corto plazo, se ofrecerán los nuevos servicios conec-

tados y servicios de movilidad.

Free2Move Lease ya está operativa en Francia, Reino Unido y Alemania.

Con Free2Move Lease el Grupo PSA avanza en el despliegue de uno de los pilares de su plan estratégico Push to Pass: convertirse en el proveedor de movilidad preferido por los clientes a través de su nueva marca Free2Move, que incorpora el conjunto de servicios de las nuevas ofertas de movilidad para satisfacer las necesidades de desplazamiento de sus clientes particulares y profesionales (servicios de coche compartido, de gestión de flota y de alquiler de larga duración multimarca).


Free2Move Lease estará diri-


gida en España por María Jesús López, Licenciada en Derecho por la U.C.M. y MBA por el IE Business School. Con una larga trayectoria en el Grupo PSA, al que pertenece desde el año 1987, ha desempeñado diferentes responsabilidades, entre otras directora de concesionario de la Red propia, directora de V.O. y directora Regional, puesto que ocupaba actualmente.

Para María Jesús López: "Free2Move Lease se convertirá gradualmente en un servicio más operativo al combinar el poder de proximidad, gracias a la red de concesionarios, con una atractiva oferta de servicios y con una organización dedicada en exclusiva al renting".

CUANDO UNA SEMANA ES DE OCASIÓN,
NO ES UNA SEMANA, ES UN

SEMANA ON





CITROËN^{select}
VEHICULOS DE OCASIÓN

- Vehículos revisados en 93 puntos.
- Garantía mínima de 12 meses.
- Prueba sin compromiso.
- Vehículo de sustitución.
- Asistencia en carretera 24 horas.
- Recompra de tu vehículo anterior.
- Financiación a tu medida.

CRÉATIVE TECHNOLOGIE

CITROËN prefiere **TOTAL**

[f](#) [t](#) [v](#) [y](#) [c](#) [o](#) [c](#) [i](#) [t](#) [r](#) [o](#) [e](#) [s](#)

C4 BLUE HDI 120 S&S 6V FEEL EDITION ene-16 GRIS ARTENSE 30.398 12.250,00 €	C4 BLUE HDI 120 S&S 6V FEEL EDITION may-16 GRIS PLATINO 21.077 12.550,00 €	CACTUS PURE TECH 82 FEEL EDITION mar-16 GRIS ALUMINIO 8.941 11.100,00 €	BERLINGO BLUE HDI 100 XTR PLUS GRIS ARTENSE 10.777 14.000,00 €
CACTUS PURE TECH 110 S&S RIP CURL dic-16 NEGRO 1 16.000,00 €	C4 PURE TECH 110 FEEL EDITION dic-16 BLANCO 1 15.200,00 €	C4 PURE TECH 110 LIVE EDITION dic-16 BLANCO 1 13.700,00 €	GRAND C4 PICASSO BLUE HDI SHINE sept-16 BLANCO 3.128 25.450,00 €
C4 BLUE HDI 100 FEEL EDITION mar-16 NEGRO 19.821 12.550,00 €			

PSA RETAIL SANT BOI, S.A.

CTRA. DEL PRAT, 1 · 08830 · (SANT BOI DE LLOBREGAT)
TEL 93 6614616 · www.cocيسانboi.citroen.es



LlobregatMotor 2012



• **Enero:** Nuestro tema de portada para estrenar 2012 fue el dato de la reducción en 2011 de un 16% en Catalunya de las víctimas mortales, una tendencia que seguía afianzándose en aquel momento y que lo continuó haciendo durante algunos años más. En las páginas interiores destacamos, en el que era el inicio de uno de los años más duros de la crisis económica, el aumento de la compra de vehículos usados por encima de los nuevos.



• **Febrero:** El inicio de las grandes competiciones mundiales del motor marcó la portada del segundo mes de 2012. El calendario del Mundial de Velocidad, de F1 y de Ralis que solemos ofrecer en páginas centrales fue el protagonista. Más allá del deporte, en páginas interiores destacamos que el 70% de los desplazamientos que se realizan en coche habitualmente se pueden realizar con un vehículo eléctrico, pues la distancia era ya entonces asumible por las baterías.



• **Marzo:** En marzo echamos la vista atrás. Tan atrás que llevamos a nuestra portada el triciclo motorizado de Benz que marcó el comienzo de la era del automóvil. Fue un número de recuerdos, pues también nos hicimos eco de la 54ª edición del rali de vehículos clásicos Barcelona-Sitges, cita ineludible para los amantes del motor en nuestra comarca.



• **Abril:** Hace cinco años la legislación ya empezaba a fomentar el uso de la bicicleta en los desplazamientos urbanos. Esa nueva normativa fue tema de portada de Llobregat Motor y contó con un extenso artículo en páginas interiores.



• **Mayo:** Mientras en Europa y EE.UU. la crisis seguía haciendo estragos, Pekín protagonizó nuestra portada con un Salón del Automóvil que por primera vez acercó el certamen chino a los de Estados Unidos o el Viejo Continente. Los mercados emergentes, el chino en especial, mostraban su poder mientras Occidente zozobraba entre los estímulos y la austeridad para sacarse a sí mismo de un atolladero del que aún no ha salido del todo.



• **Junio:** La iniciativa de la DGT de conceder un punto extra a cada conductor que no hubiera cometido infracciones desde la puesta en marcha del carné por puntos (julio de 2006) fue nuestro asunto de portada. En páginas interiores dimos cuenta del récord del Ferrari GT250, el coche más caro de todos los tiempos, que un estadounidense vendió entonces a un empresario holandés por 28 millones de euros.



• **Julio-Agosto:** Nuestro número veraniego por excelencia trató de aconsejar a los ciudadanos que fueran a usar el coche en sus desplazamientos vacacionales para que lo hicieran en condiciones más seguras. Además, reflejamos el anuncio del Gobierno central de aumentar el IVA de, entre otros bienes y servicios, el de los automóviles, que pasó del 18 al 21%.



• **Septiembre:** En medio del ambiente de recesión económica y pesimismo entre la ciudadanía, tras las vacaciones decidimos ofrecer a nuestros lectores algunos consejos para ahorrar combustible en sus desplazamientos. Con el petróleo en precios muy elevados, cualquier opción para reducir el consumo era -y es- buena.



• **Octubre:** Si el verano trajo al sector del automóvil el mazazo de la subida del IVA, el otoño supuso la buena noticia de la aprobación del primer Plan PIVE, el programa de ayudas a la compra de vehículos

nuevo siempre que uno de más de diez años se destinase a achatarramiento. Fueron los primeros 75 millones de euros de un plan que se extendió hasta 2016.



• **Noviembre:** En octubre mostramos en portada la causa (la aprobación del PIVE) y en noviembre, la consecuencia: el aumento de las reservas de vehículos en los concesionarios fue el balón de oxígeno que el sector esperaba.



• **Diciembre:** Una vez más, cumplimos nuestra 'tradición' de dar al rali Dakar, con tantos participantes y aficionados entre los catalanes, la portada del cierre del año. La edición de 2013 ya calentaba motores, de nuevo en el continente americano.

Con motivo del 10º Aniversario, el periódico publicará en los próximos números, un resumen, año a año, de los hechos más destacados acontecidos

El Servei Català de Trànsit i Anesdor donen suport als motoristes amb la Formació 3.0

El programa permet millorar la tècnica de conducció augmentant la seguretat

La directora del Servei Català de Trànsit (SCT), Eugènia Doménech, i el secretari general d'Anesdor, José María Riaño, van presentar en el marc del saló MOTOH! la reedició, per tercer any consecutiu, del programa Formació 3.0 dirigit als conductors de motocicletes que vulguin millorar la seva tècnica de conducció augmentant alhora la seva seguretat.

Les nou sessions previstes per a aquesta tercera edició de la Formació 3.0 es faran entre els mesos d'abril i setembre a carreteres de les demarcacions de Barcelona, Tarragona, Girona i Lleida. Les carreteres on es fa aquesta formació tenen una alta concentració de motoristes durant el cap de setmana.

Els motoristes que volen realitzar aquesta activitat formativa, que és de caràcter gratuït, fan un recorregut amb la seva motocicleta d'uns quinze minuts, acompanyats i enregistrats pels instructors de la formació. Finalitzats els recorreguts, es visualitzen les imatges i es comenten els detalls que puguin millorar la conducció del motorista participant



La Formació 3.0 compta amb la col·laboració dels Mossos d'Esquadra

per tal de garantir al màxim la seva seguretat. Quan s'acaba l'activitat, l'interessat rep la gravació i un full amb deu punts sobre l'estat tècnic de la motocicleta. Amb la Formació 3.0 es pretén identi-

ficar i corregir els errors dels motoristes a fi de millorar la seva tècnica amb l'assessorament de conductors especialitzats. En les dues edicions anteriors de la formació van participar prop de 698

motoristes.

De nou, la Formació 3.0 compta amb la col·laboració dels Mossos d'Esquadra tant per al desenvolupament de la sessió formativa com per a la localització

CALENDARI FORMACIÓ 3.0 (2017):

- 9 abril:** Sant Salvador de Guardiola (Barcelona)
- 22 abril:** Cornudella de Montsant (Tarragona)
- 13 maig:** Ubicació pendent de concretar (Girona)
- 26 maig:** Manresa (Barcelona)
- 18 juny:** Bot (Tarragona)
- 15 juliol:** Sort (Lleida)
- 1 i 2 setembre:** Vielha (Lleida)
- 30 setembre:** Cornudella de Montsant (Tarragona)

de l'espai adequat.

L'SCT, amb aquest programa dirigit a motoristes a peu de carretera, pretén reduir la sinistralitat dels vehicles de dues rodes, que en els darrers anys no s'ha reduït com en la resta de vehicles. A Catalunya, en zona urbana i interurbana, una de cada quatre víctimes mortals l'any 2016 (62 motoristes sobre les 231 víctimes mortals, un 26,9%) van ser motoristes, mentre que 774 usuaris de dues rodes van patir ferides de gravetat i altres 119 motoristes, lesions lleus.

Los muertos en accidente en la UE bajan un 2%

Desde 2010 se han reducido un 19 por ciento

Tras dos años de estancamiento, 2016 nos da esperanza" señala Violeta Bulc, comisaria de Transporte de la Unión Europea, al desvelar las estadísticas provisionales que reflejan que los muertos en accidente de tráfico se redujeron un 2% en la región el pasado año.

No obstante, los 25.500 fallecidos contabilizados (600 menos que en 2015) "siguen siendo una cifra demasiado elevada" y puede que insuficiente si se ponen en perspectiva con el plan de reducir las víctimas mortales a la mitad en el periodo 2010-2020. De hecho, a comienzos de la década

se registraron cerca de 31.500 fallecidos, por lo que la reducción lograda en los seis años transcurridos se queda en el 19%.

Asimismo, la comisaria hace hincapié en el alto número de heridos graves en accidentes de tráfico: 135.000 personas, una buena parte de los cuales pertenecen a los "usuarios más vulnerables", es decir, peatones, ciclistas y motoristas. "No es de cifras de lo que se trata, sino de vidas y de familias... Todos los días perdemos 70 vidas en las carreteras, y la cifra de heridos graves es a diario cinco veces mayor", apunta. Por eso pide nuevos esfuerzos a

"todas las partes involucradas y, en particular, a las autoridades nacionales y locales, que son las encargadas de tomar las medidas oportunas".

A diferencia de lo que ocurrió en la UE, la siniestralidad en las carreteras españolas se incrementó levemente durante el pasado año, rompiendo con una tendencia a la baja que se mantenía desde 2004 en lo que se refiere a los datos de carretera a 24 horas. Los consolidados que incluyen ciudad y víctimas en los 30 días posteriores al siniestro ya vienen subiendo desde 2014. A pesar de ello, España tiene una de



El plan de la UE es reducir las víctimas mortales a la mitad en el periodo 2010-2020

las ratios más bajas con 37 fallecidos por millón de habitantes (16 menos que a comienzos de la década), por los 50 de media en la UE. Sólo están por delante de

nosotros Suecia (27), Reino Unido (28) y Países Bajos (33). En el extremo contrario, aparecen Bulgaria (99 víctimas), Rumanía (97) y Letonia (80 muertos).

59a Exposició Nacional de Roses

38a Fira Comercial i Industrial del Baix Llobregat

Sant Feliu de Llobregat

Festes de Primavera 12 | 13 | 14 maig 2017



Ajuntament de Sant Feliu de Llobregat

www.santfeliu.cat/festesdeprimavera



Detectados en una semana 240 menores de doce años sin ningún sistema de retención infantil

Campaña del uso del cinturón de seguridad y de los sistemas de retención infantil

Sólo en los siete días que duró la campaña de intensificación de vigilancia del uso del cinturón de seguridad y de los sistemas de retención infantil, los agentes de la Agrupación de Tráfico de la Guardia Civil detectaron a 240 menores de doce años viajando en un vehículo sin usar ningún tipo de sistema de retención. Concretamente, 64 de ellos ocupaban asientos delanteros y 166 iban en los asientos traseros.

Este dato preocupa especialmente a la Dirección General de Tráfico, ya que uno de los objetivos previstos en la Estrategia de Seguridad Vial aprobada por el Gobierno para los años 2011-2020 es lograr que ningún niño pierda la vida por no ir sentado en una silla adecuada a su peso y talla.



Por este motivo, la seguridad en los desplazamientos de los mismos es uno de los aspectos que se regulan en la Ley de Seguridad Vial y en el Reglamento General de Circulación.

Durante la semana del 13 al 19 de marzo, los agentes controlaron 341.845 vehículos, en los que detectaron 3.083 infracciones de

conductores o pasajeros que no hacían uso del reglamentario sistema de retención.

A estos datos hay que añadir los vehículos controlados en los numerosos ayuntamientos, cuyas policías locales se sumaron a la campaña de vigilancia de la DGT.

Además de los 240 menores que viajaban sin ningún tipo de

Durante los siete días de la campaña se controlaron 300.000 vehículos y se detectaron más de 3.000 personas circulando sin llevar puesto ningún sistema de retención

retención, se sumaron otros 2.843 adultos que viajaban sin hacer uso del cinturón de seguridad.

El 99% de las personas que no hacían uso de dicho dispositivo de seguridad circulaban por carreteras convencionales, carreteras donde se producen 8 de cada 10 fallecidos.

• Un seguro de vida

El cinturón de seguridad es un elemento básico y fundamental de la seguridad vial, un seguro de vida. Por este motivo, su uso es obligatorio para todos los ocupantes del vehículo y en todo

tipo de vías. Además, la utilización correcta del mismo es imprescindible para que cumpla el cometido para el que fue creado.

Los menores de edad de estatura igual o inferior a 135 cm que se desplacen en vehículo, además de viajar con el sistema de retención infantil adecuado a su talla y peso como la norma exige, deberán ir sentados obligatoriamente en los asientos traseros de los vehículos, excepto:

1. Cuando el vehículo no disponga de asientos traseros
2. Cuando todos los asientos traseros estén ya ocupados por otros menores de las mismas características
3. Cuando no sea posible instalar en dichos asientos traseros todos los sistemas de retención infantil.

Solamente en estos casos, los menores podrán ocupar el asiento delantero del vehículo, pero siempre utilizando el sistema de retención homologado a su talla y peso.

En la vigilancia que se hace desde el aire con los helicópteros de los que dispone la DGT se aprecia como muchos ocupantes del vehículo circulan sin él o hacen un uso incorrecto del mismo.

EL 99% de las personas que no hacían uso de dicho cinturón circulaban por carreteras convencionales

Mercedes-Benz y Autolica presentan en Barcelona el Nuevo Clase E Coupé

El concesionario Autolica (Comte d'Urgell, 229) presentó el pasado 8 de abril, en una exclusiva fiesta, el nuevo CLASE E COUPÉ de Mercedes-Benz. En un evento muy especial, el concesionario y Mercedes-Benz se unieron para exhibir las nuevas prestaciones de este modelo. La tradicional elegancia de este vehículo se combina con las prestaciones más innovadoras y unos sistemas autónomos de asistencia a la conducción - tanto en seguridad como en confort- únicos en el mercado, en una propuesta moderna y confortable, segura y vanguardista.

La fiesta dio inicio con una copa de bienvenida y la presentación de cinco propuestas gastronómicas diferentes. Acto seguido, se exhibieron los automóviles.

El Director de Autolica, señor Enric Valletbó comentó: "hoy hemos tenido el placer de poder presentar estos nuevos modelos de la Clase E, un histórico de Mercedes-Benz. El primero nació en 1968, desde entonces, ha evolucionado exponencialmente, hasta ser como es hoy. En Autolica estamos muy satisfechos porque con estos modelos completamos una gama

Mercedes-Benz que va desde el súper utilitario SMART, hasta las gama más altas como los Clase S y Maybach, o los superdeportivos AMG".

Se dio paso al momento más dulce. El prestigioso pastelero Christian Escribà presentó cinco bombones inspirados en los modelos Mercedes-Benz: Una analogía entre el automóvil y la pastelería, la joyería de la gastronomía, y cómo la innovación, la búsqueda de la auto superación, la seguridad, el diseño y la tecnología son valores comunes entre Mercedes-Benz y su arte dulce. El maestro pastelero explicó sus creaciones: "Es un placer estar hoy aquí con Autolica y Mercedes-Benz. Nosotros creemos en la tradición y en la innovación, en productos de larga tradición que mejoran innovándose.

Mercedes-Benz es una marca que constantemente innova y nosotros, de algún modo, hacemos lo mismo con nuestros productos, no sólo a nivel gustativo sino también a nivel estético".

Tras los exclusivos postres de Escribà, dio comienzo el concierto del músico de Jazz Marco Mezquida, cuatro veces elegido Músico

del Año, por la Asociación de Músicos de Jazz y Músicas Modernas de Catalunya. Este vanguardista creador musical, se ha convertido a sus 28 años, en uno de los músicos más valorados y solicitados del panorama jazzístico y las músicas improvisadas en España, como demuestra su intensa y versátil actividad concertística y creativa. Mezquida deleitó, pues, a los asistentes con un concierto en exclusiva mientras se sirvió el cóctel desde las 5 barras temáticas.

Mercedes-Benz Clase E Coupé y All-Terrain Para Jordi Ollé, Director Comercial de Autolica: "Presentamos dos modelos: La versión Coupé de nuestra clase E y una versión todo terreno del E familiar. La Clase E Coupé es elegante y deportiva a la vez y combina agresividad con toda la tecnología de la gama E ya en el mercado desde hace un par de años. El All-Terrain deriva del Clase E familiar y nos aporta un carácter polivalente porque al ser más alto, viene de serie con tracción integral en las cuatro ruedas y completa la gama media alta de esta clase E".

Para Albert de la Torre, Product Expert de Autolica: "Esta es la séptima generación del Clase E



Coupé, y mantiene un elemento de diseño técnico de tradición en todas las anteriores generaciones, que es la ausencia del Pilar B, el marco de las ventanas de delante y detrás, de modo que al bajarlas, el lateral queda completamente abierto. Ofrece una sensación casi de descapotable. Este elemento tradicional contrasta con la última tecnología que aporta este Coupé de la clase E. Podemos afirmar que se trata del Coupé más inteligente del mundo: tiene todos los elementos de sistemas de asistencia a la conducción autónomos del Clase E berlina, destacando el aparcamiento autónomo a distancia:

desde el teléfono móvil podemos hacer avanzar y retroceder el coche, esquivando los obstáculos. Y también cuenta con elementos autónomos de seguridad, de frenada autónoma en muy diversas situaciones de riesgo. Ningún otro vehículo en el mercado dispone de estos sistemas a este nivel. En cuanto al All-Terrain, dentro del segmento de los familiares, aporta a nuestra gama un carácter polivalente en todas las superficies. Es el Clase E más versátil de la historia. Comparte toda la tecnología del Clase E, y dispone de un modo de conducción específico "All-Terrain", que deriva de nuestro todo terreno GLE.

¿Actitud segura al volante?

¿ Cabe duda que la felicidad es un bien deseable por todos/as?

Este bien, tan difícil de conseguir y de mantener en el tiempo y tan fácil de perder y a veces, en cuestión de unos segundos.

Mucho se ha hablado y escrito sobre los accidentes e incidentes en la circulación viaria. Las personas que tienen el poder de decidir sobre las normas de convivencia en las vías públicas y su aplicación están en un estado de "LIMBO" y no se enteran o no quieren enterarse del aspecto dramático de esta cuestión.

El inmenso dolor causado a los familiares y amigos de las personas que mueren en las calles y carreteras. Y a las personas que resultaron heridas graves en accidentes y que las compañías de seguro abandonaron a su suerte, el ESTADO no asiste incumpliendo sus propias LEYES.

Como Director/Profesor de seguridad Vial durante 40 años, enseñando a conducir a miles de alumnos, he aprendido muy bien la lección.

En primer lugar tengo que decir que se eliminarían la mayoría de los accidentes de circulación si se TIPIFICASE EN EL CÓDIGO PENAL LA DESIDIA.



"Hoy en día, la sociedad moderna presenta muchas complejidades que tienen que ver con problemas tales como la desigualdad social y la miseria. En estos casos es muy visible la desidia cuando hablamos de gobiernos que no desean resolver esos problemas por intereses políticos, como así también podemos hablar de desidia cuando algunas personas actúan de manera miserable o de manera agresiva y des-

pectiva con aquellas personas que sufren por estar en una situación de indignancia."

Muchos conductores no saben bien las consecuencias que pueden tener el solo hecho de no señalar un desplazamiento lateral o un giro, el circular por la derecha, entre otros.

¿Qué calificativo podemos darle a los conductores que...?

- ¿Conducen bajo los efectos del alcohol o drogas?

- ¿Que conducen hablando por el móvil e incluso escribiendo mensajes de texto mientras conducen?

- ¿Que no respetan la luz roja de un semáforo?

- ¿Que tras tener un accidente abandonan el lugar y al accidentado incluso dejándolo mal herido?

- Etc, Etc.

Un caso reciente que pudo tener consecuencias dramáticas fue el

que ocurrió días atrás en la ciudad de Barcelona, pero que pudo ocurrir en cualquier otra ciudad o pueblo de España. Un hombre robó un camión de butano y sembró el pánico en Barcelona hasta que pudo ser frenado a tiros. Actuó de forma improvisada, sin planificar, en un estado alterado e inestable, tras pasar una noche de fiesta. Como vemos, bajarse de un camión o de autobús y dejarlo CON EL MOTOR EN MARCHA es una acción que se hace habitualmente (Pregúntense cuantas denuncias han puesto los organismos oficiales en los últimos 5 años). Una acción tan inofensiva pero que puede tener muy graves consecuencias. Por suerte

UN CONSEJO a los conductores y especialmente a los profesionales, RECORDAD QUE ANTES DE BAJARSE DEL VEHÍCULO SE HA DE PARAR EL MOTOR E INMOVILIZARLO CORRECTAMENTE.

Cumpliendo LAS NORMAS, poniendo INTERÉS Y ATENCIÓN en la forma en la que se está circulando y Con una buena ACTITUD, podremos hacer mucho por erradicar los accidentes de tráfico.

Espero que mi pequeña aportación sea de vuestro agrado e interés.

Cristóbal Cobo López.
Colaborador Stop Accidentes.

SEMINUEVOS SIN LETRA PEQUEÑA

 FORD FIESTA TDCI TREND 5P 70 CV - AÑO 2010 6.300€ 65.000 KMS.	 FORD KUGA 2.0 163 CV TITANIUM 4X4 - AÑO 2013 18.900€ 62.000 KMS.	 ALFA ROMEO GIULIETTA 150 CV JTD DISTINC. PACK QV LINE - AÑO 2015 19.500€ 14.000 KMS	 FIAT PANDA 1.2 LOUNGE - AÑO 2014 6.900€ 31.000 KMS.	 FIAT 500 X 1.6 LOUNGE 110 CV 4X2 - AÑO 2016 13.500€ 10.000 KMS.
 FIAT DOBLO PANORAMA POP 90 CV - AÑO 2015 11.200€ 12.000 KMS.	 HYUNDAI I20 5P MPI 1.2 85 CV KLASS - AÑO 2016 11.600€ 20.000 KMS.	 HYUNDAI TUCSON 1.7 115CV KLASS 4X2 - AÑO 2016 21.000€ 20.000 KMS.	 JEEP RENEGADE 2.0 MJET TRAILHAWK 170 CV AUT - AÑO 2016 28.300€ KM.0	 MINI ONE DS 90 CV - AÑO 2010 10.500€ 70.000 KMS.
 NISSAN QASHQAI 1.6 DCI ACENTA 4X2 130 CV - AÑO 2013 15.900€ 48.000 KMS	 PEUGEOT 108 3P TOP ALLURE 1.2 PTECH 82 CV - AÑO 2016 10.900€ 20.300 KMS.	 PEUGEOT 2008 ALLURE 1.2 PTECH 110 CV AUTO - AÑO 2016 16.800€ 13.000 KMS.	 PEUGEOT NUEVO 308 5P ALLURE HDI 150 CV - AÑO 2016 19.900€ 15.700 KMS	 SEAT IBIZA 1.2 REFERENCE 70 CV 5P - AÑO 2014 8.900€ 26.000 KMS.

En Autoexpert tienes seminuevos garantizados y en perfecto estado por un precio excepcional. Todos revisados rigurosamente, y con las mejores condiciones de financiación. Sin asteriscos. Sin letra pequeña. Tu vehículo está en Autoexpert.

LOS PRECIOS DE LOS VEHICULOS LLEVAN DTO DE FINANCIACION INCLUIDO.



www.autoexpert.es



LOS PRECIOS DE LOS VEHICULOS LLEVAN DTO% DE FINANCIACION INCLUIDO.

TURIAUTO

Ctra. Sta Creu de Calafell, 65 Tel. 93 661 58 00 - 08830 Sant Boi de Llobregat (Barcelona)
 Avda. Carrilet, 191 Tel. 93 338 15 16 - 08907 L'Hospitalet de Llobregat (Barcelona)

El Ple del Consell Metropolità de l'AMB aprova per unanimitat un document de suport al sector del Taxi

El passat 28 de març, el Ple del Consell Metropolità de l'AMB, va aprovar per unanimitat una Declaració de suport al col·lectiu de professionals del servei de taxi metropolità davant la situació d'inquietud i d'incertesa sobre el seu futur manifestat en les dues mobilitzacions de gener i de març d'aquest any. A través d'aquesta Declaració, i en virtut que el servei de taxi és de competència metropolitana, s'insta al sector a continuar prestant el servei amb els nivells de màxima qualitat i rigor, i rebutja qualsevol tipus de violència entre els col·lectius afectats. A la vegada, sol·licita a la Generalitat de Catalunya que, en el marc de les seves competències, faci el seguiment de les autoritzacions de llicències VTC per tal de fer prevaldre l'interès públic i garantir el treball digne dels professionals del sector. Així mateix, insta al govern de l'Estat a respectar la proporcionalitat actual entre les llicències de taxi i les de VTC (1 llicència de VTC cada 30 taxis), tot entenent que la distribució actual ha permès una convivència pacífica i positiva per atendre amb qualitat el servei de transport de persones en aquests dos models de serveis.

En d'altres punts, la Declara-



ció aprovada per l'AMB demana a la Generalitat establir un protocol d'actuació contra l'intrusisme per tal d'identificar aquells vehicles que presten servei de transports de viatgers a l'empara d'autoritzacions VT i VTC. També insta a les policies locals i al cos de Mossos d'Esquadra a informar periòdicament de les actuacions realitzades per al control dels vehicles que circulin sense l'autorització preceptiva.

L'Institut Metropolità del Taxi, com entitat responsable de regular el sector a l'àmbit metro-

polità, haurà de promoure accions per millorar les condicions de servei del taxi en un mercat cada cop més competitiu a través de l'anàlisi de la implantació d'un nou sistema tarifari, de noves fórmules de servei i de promoció i de publicitat del taxi metropolità.

Ada Colau Presidenta de l'AMB, va rebre als representants dels taxistes

Abans del Consell Plenari de l'AMB, la presidenta de l'AMB, Ada Colau, va mantindre una reunió amb els representants de les associacions professionals

L'AMB insta al govern de l'Estat a respectar la proporcionalitat actual entre les llicències de taxi i les de VTC perquè ha permès una convivència pacífica i positiva dels dos models de transport

del taxi, que van estar acompanyats per la presidenta de l'IMET, Mercedes Vidal.

Durant la trobada, els taxistes van traslladar a la presidenta de l'AMB la seva preocupació per la situació en què es troba el sector davant la possible autorització de 3.000 noves llicències VTC per part de la Generalitat de Catalunya. Li van sol·licitar una més gran implicació de l'Àrea Metropolitana de Barcelona i de l'Ajuntament de Barcelona, en particular, en el control rigorós de l'intrusisme per part de les policies locals, així com en aprofundir en totes aquelles mesures

de mobilitat que puguin afavorir la velocitat comercial del taxi i fer més rendible el treball del taxista. Així mateix li van demanar que el taxi tingui el mateix tractament que altres mitjans de transport en les polítiques dinamitzadores de mobilitat i de promoció del transport metropolità.

Per la seva banda, la presidenta de l'AMB va reiterar el suport de l'Ens metropolità a les reivindicacions dels taxistes i al model de servei de taxi que sempre s'ha donat als ciutadans i a les ciutadanes dels 36 municipis. Va subratllar que l'Ajuntament de Barcelona sempre s'ha posicionat en contra de l'intrusisme i està posant tots els mecanismes i les ajudes possibles que té en les seves mans per evitar que les empreses falsament col·laboratives trenquin les regles de joc d'un servei imprescindible per a tots els municipis metropolitans i que és la font de treball directe de més de 13.000 persones i de les seves famílies. Va puntualitzar, una vegada més, que la regulació de les VTC no és competència municipal, però que en allò que depèn dels ens locals es continuarà intervenint per impedir les pràctiques il·legals i per protegir el moviment del taxi legal i professional pels carrils taxi de les ciutats.

L'AMB posa en marxa un nou punt de recàrrega ràpida de vehicles elèctrics a Sant Joan Despí

L'AMB segueix ampliant la xarxa de punts de recàrrega ràpida de vehicles elèctrics a la metròpolis, que des del 29 de març compta amb un nou punt a Sant Joan Despí. L'electrolinera, es troba al carrer de la TV3, al costat de l'Hospital Moisès Broggi, hospital de referència al Baix Llobregat.

Aquest nou punt metropolità, que permet carregar el 80% de la bateria en 20-30 minuts, se suma als que ja funcionen al Prat de Llobregat i Cornellà de Llobregat, i al que també s'ha posat en servei a Gavà.

Properament, l'AMB posarà en marxa punts de recàrrega ràpida de vehicles elèctrics als municipis de Montcada i Reixac i Badalona. Una mica més endavant, també activarà els punts metropolitans de recàrrega previstos a Sant Cugat del Vallès, Pallesgües, Barberà del Vallès i L'Hospitalet de Llobregat, les obres dels quals estan a punt de començar ara. Amb tot, a finals d'any l'AMB preveu que aquesta xarxa metropolitana de punts de recàrrega ràpida arribi a les 10 electrolineres.

Aquests punts de recàrrega ràpida disposen de tres connectors

(Mennekes, CHAdeMO i COMBO CCS) per donar servei a qualsevol vehicle elèctric del mercat. A més, les 10 electrolineres de l'AMB, com és el cas de la de Sant Joan Despí, també disposaran de dos endolls Schuko, que permeten recarregar la bateria d'una moto o d'una bicicleta elèctriques.

"Amb aquest impuls a les infraestructures de recàrrega des de l'administració metropolitana, i amb la implicació necessària de les empreses fabricants de vehicles per una mobilitat veritablement sostenible, esperem que el parc de

vehicles elèctrics augmenti significativament els propers mesos i anys", va assenyalar el vicepresident de Mobilitat i Transport de l'AMB alcalde de Sant Joan Despí, Antoni Poveda, present a l'inauguració, recordant el repte de l'AMB de combatre la contaminació atmosfèrica i millorar la qualitat de l'aire.

"Des de la inauguració de la primera, les electrolineres de l'AMB ja han distribuït 110.000 kWh, el qual



equivale a un recorregut de 785.000 km sense emetre gasos contaminants a les ciutats metropolitanes", va apuntar, com a curiositat, Poveda.

www.barnacredit.com



93 487 13 24



Passeig de Gràcia,
63,2^a
Barcelona

Concesión préstamos en 24 h
Sólo con garantía:

- piso / casa / local / nave / solar
- licencia de taxi

máxima confidencialidad - sin gastos anticipados



El cortometraje infantil "hay que ir con ojo": galardonado como mejor film mundial de seguridad vial

El cortometraje "Hay que ir con ojo", producido por los alumnos del colegio valenciano Petit Atelier d'Arts, ha recibido el premio especial otorgado por el jurado en la categoría Best road safety film in Spanish en el Global Safety Film Festival que se ha celebrado en Ginebra. Con una trayectoria de una década, este festival internacional organizado por la UNECE (United Nations Economic Commission for Europe) persigue promover la cooperación internacional en el ámbito de la seguridad vial y la movilidad sostenible, así como sensibilizar sobre cuestiones específicas de seguridad vial.

El colegio Petit Atelier d'Arts, de la localidad valenciana de Torrent, ya se alzó el año pasado con el segundo puesto en los Premios Nacionales de Cortometrajes de Educación Vial organizados por el RACE y Goodyear. Su cortometraje "Hay que ir con ojo", en el que los alumnos interpretan una pegadiza canción en la que se recuerdan algunas normas básicas para circular por las vías con seguridad, recibe así su segundo reconocimiento, en esta ocasión a nivel internacional.

• Abierta la quinta edición del concursos de cortos

Los Premios Nacionales de Cortometrajes de Educación Vial celebran este año su quinto aniversario alcanzando los 200 videos reci-



dos y los 48.000+ repartidos entre diferentes colegios del territorio nacional. Desde su puesta en marcha en 2013 y, a lo largo de sus cuatro ediciones anteriores, más de 1.500 alumnos han participado ya en esta iniciativa que persigue mejorar la seguridad de los niños en el tráfico y conseguir futuros adultos más comprometidos con la seguridad vial. Esta iniciativa, impulsada por el RACE y Goodyear, cuenta con el apoyo del Ministerio de Educación,

la Dirección General de Tráfico, la Fiscalía de Seguridad Vial y la Academia de las Artes y las Ciencias Cinematográficas.

Los colegios que quieran participar en esta quinta edición pueden subir sus vídeos de concienciación a www.premioseducacionvial.com para que todos los internautas puedan verlos y votarlos hasta el 16 de mayo. Entre los 20 videos que más votos registren en la web, un jurado de honor elegirá a los 3 colegios ga-

nadores. El nombre de los ganadores se dará a conocer en junio durante el acto de entrega de los premios en la Academia de las Artes y las Ciencias Cinematográficas en Madrid.

Estos premios parten de la idea de que los alumnos aprendan educación vial desde edades tempranas en los centros escolares y, para ello, se les propone producir videos de concienciación de entre 30-60 segundos de duración. De esta

forma, los niños aprenden educación vial mientras se divierten grabando un cortometraje en el que representan situaciones con las que pueden encontrarse de camino al colegio y, a la vez, colaboran transmitiendo un mensaje claro y conciso de cómo debe ser un comportamiento vial cívico y seguro, ya sea como peatones, ciclistas o pasajeros.

Para facilitarles la tarea a profesores y tutores, en la página web de los premios (www.premioseducacionvial.com), docentes y alumnos pueden encontrar material didáctico como, por ejemplo, un diccionario de cine o una guía rápida para hacer un cortometraje.

El cortometraje "Hay que ir con ojo" del colegio valenciano Petit Atelier d'Arts ha recibido el premio especial otorgado por el jurado en la categoría Best road safety film in Spanish

ELECTRON

CODIFICACIÓN DE LLAVES Y MANDOS PARA LA AUTOMOCIÓN

COPIAS DE TODO TIPO DE LLAVES Y MANDOS

ESPECIALISTAS EN BOMBINES DE AUTOMOCIÓN. GANZUADO DE VEHÍCULOS. PERDIDA TOTAL. CERRADURAS Y LLAVES POR CÓDIGO ORIGINAL.

¡¡PROMOCIÓN 2º ANIVERSARIO!!

PROGRAMACIÓN DE TELEMANDOS AL MOMENTO

C/Jaume Balmes 72
Sant Boi de Llobregat
08830 (BARCELONA)
Tel. 93 515 68 34
Móvil: 665 30 78 53
www.mandoselectron.com
info@mandoselectron.com



Llobregat Motor

El periódico LLM estuvo presente con un stand en la Feria Motohi Barcelona 2017 y repartió el periódico a los asistentes a la feria




- Lloguer d'autocars
- Grups esportius i culturals
- Serveis escolars i empreses
- Viatges nacionals i internacionals
- Autocars de 25 a 83 places

Poligono Industrial El Plá, Carrer de Miquel Torelló i Pagès, 2, 08850 Molins de Rei, Barcelona
Tels. 93 474 17 90 - 93 474 07 85 · Fax 93 474 33 13
www.nizatour.es

Sant Boi, Viladecans, Gavà i Castelldefels demanen al Ministeri de Foment reprendre el projecte del "Metro del Delta"

La "Plataforma per al foment d'una mobilitat i un transport públic eficient i sostenible a la Plana del Delta del Llobregat" segueix fent passos per potenciar les seves reivindicacions. En una trobada celebrada el passat 11 d'abril a Viladecans, els ajuntaments de Castelldefels, Gavà, Viladecans i Sant Boi van acordar sol·licitar al Ministeri de Foment del Govern d'Espanya que repregui el projecte de l'anomenat "Metro del Delta", així com organitzar una jornada cívica al setembre a la carretera C-245, tancant-la a l'ús dels vehicles amb motiu de la Setmana de la Mobilitat Sostenible. A més, es van comprometre a estudiar la creació d'un servei de "bicing" compartit pels quatre municipis un cop s'executi la reforma de la carretera C-245, prevista per a l'any vinent.

A la trobada es va acordar sol·licitar una reunió al ministre de Foment del Govern central, Íñigo de la Serna, per abordar la possibilitat de reprendre amb la major celeritat possible el projecte de construir una nova línia ferroviària entre Cornellà i Castelldefels pel centre dels municipis,

Els quatre municipis també han acordat el tall conjunt de la carretera C-245 en una jornada per reivindicar un ús més cívic d'aquesta via

l'anomenat "Metro del Delta". Els quatre municipis ja fa anys que reivindiquen una millora del transport públic a la cornisa del Delta i volen que el ministre es comprometi a reprendre la inversió, fixant els terminis d'execució i adjudicant el projecte constructiu.

Des que l'any 2000 es va incorporar per primera vegada en el Pla d'Infraestructures de la Generalitat de Catalunya, la construcció d'aquesta línia ferroviària es va anar redissenyant i ajornant fins que l'any 2010 el Ministeri de Foment va aprovar l'estudi informatiu del projecte. Aquest preveu una línia entre la Zona Universitària de Barcelona i Castelldefels

amb 11 estacions, quatre de nova creació i la resta ampliant les existents actualment en diferents mitjans de transport públic ferroviari (Metro, Rodalies i Ferrocarrils de la Generalitat) on es crearien intercanviadors. L'actuació forma part del Pla Director d'Infraestructures de Catalunya 2011-2020.

- **La carretera C-245, el 24 de setembre només per a les persones**

Els ajuntaments també van acordar, per primera vegada, una activitat conjunta amb motiu de la Setmana Europea de la Mobilitat Sostenible: el 24 de setembre es tancarà al trànsit la carretera C-245, que travessa els quatre municipis, perquè aquest espai sigui ocupat per la ciutadania per al seu ús lúdic i social. L'acte pretén reivindicar un ús més cívic d'aquesta via i una mobilitat més sostenible, esdevenint també una mostra de suport al projecte de reconversió de la carretera que impulsaran en breu la Generalitat de Catalunya i l'Àrea Metropolitana de Barcelona, amb una inversió compartida de 21,5 milions d'euros.

La reforma prevista de més de



10 quilòmetres de la carretera al seu pas pels quatre municipis comportarà la creació d'un carril bici i un carril bus segregat, que comportarà la creació d'un bus ràpid o exprés, que permetrà reduir el temps de trajecte com la freqüència del servei d'autobusos entre Cornellà i Castelldefels, beneficiant 35.000 persones que els dies laborables utilitzen el bus en aquest tram. Les obres haurien de començar en breu per complir-se l'objectiu traçat de tenir la carretera reformada abans que acabi l'any 2018.

- **Futur servei públic de bicicletes compartides**

Sant Boi, Viladecans, Gavà i Castelldefels també van decidir estudiar la posada en marxa d'un servei públic de bicicletes compartides ("bicing"), una vegada s'hagi dut a terme la reforma de la carretera C-245. La iniciativa vol aprofitar la creació del nou carril bici a la carretera, que se sumará a les xarxes existents a dins dels quatre municipis, per promoure l'ús d'aquest mitjà de transport sostenible no només per a la mobilitat interna sinó també per desplaçar-se entre les ciutats.

En el marc de l'Exposició Nacional de Roses s'inclouran demostracions de cuina amb roses i visites guiades al Roserar

Un any més, Sant Feliu es vestirà de gala el segon cap de setmana de maig, del divendres 12 al diumenge 14, per rebre les Festes de Primavera 2017. Com ja és tradició, la festivitat engloba dos dels esdeveniments més emblemàtics de la ciutat: la 59a Exposició Nacional de Roses i la 38a Fira Comercial i Industrial del Baix Llobregat. Paral·lelament, al llarg del cap de setmana el municipi serà un gran escenari d'activitats culturals, esportives i de lleure.



Sant Feliu de Llobregat s'omple de roses per les Festes de Primavera

- **Olors i textures de roses al Palau Falguera**

Més de 10.000 roses (entre roses d'hivernacle, roses de jardí i rosers en flor) de més de 300 varietats diferents ompliran les estances interiors, les terrasses i els jardins del Palau Falguera en el marc de la 59a Exposició Nacional de Roses. Enguany les composicions florals seran de creació lliure a diferència d'altres edicions en què giraven al voltant d'un tema comú. Així, els diferents participants podran jugar tant com vulguin amb la seva pròpia creativitat i imaginació per sorprendre els visitants.

L'Exposició Nacional de Roses és un esdeveniment singular, amb més de 80 anys d'història, que al marge d'oferir la possibilitat de gaudir de les roses, permet al públic descobrir la bellesa arquitectònica de l'antiga residència del marquès de Castellbell. La mostra està organitzada per l'Ajuntament amb la participació de l'Associació Amics de les Roses.

En el marc de l'exposició s'organitzen diferents concursos florals, oberts tant a professionals com amateurs. Cal destacar per exemple el concurs en què es tria la millora rosa (guardonada amb el Premi d'Honor Pere Dot), o el de la rosa més perfumada, el de les millors roses en miniatura o el concurs per elegir els rosers més bells de la varietat Polyantha. Els infants de fins a 14 anys també tenen un concurs fet a mida perquè llueixin les roses que

han cultivat ells mateixos o als seus centres educatius.

Un altre atractiu que dóna singularitat a l'Exposició Nacional de Roses són els tallers que es duen a terme. Són tallers oberts a tothom on es poden aprendre tècniques artesanals per cultivar les roses. També s'ofereix la possibilitat d'assistir en directe a demostracions d'art floral, ikebana i tècniques de bonsai.

L'entrada a l'Exposició Nacional de Roses és gratuïta, i l'horari de visita és de dissabte i diumenge, de 10 a 21 h.

- **Visites guiades al Roserar**

El parc del Roserar de Dot i de Camprubí, ubicat al barri de les Grasses, és un altre dels escenaris de les Festes de Primavera. Es tracta d'un parc temàtic de la rosa d'1,7 hectàrees que ret homenatge a les principals famílies roseristes de Sant Feliu i que acull 20.000 rosers i més de 400 varietats de roses. Durant els dies de la festa, s'organitzen visites guiades a l'espai, un espai singular que esdevé un plaer per a tots els sentits. A més, un trenet porta gratuïtament la ciutadania des de l'entrada de l'Exposició Nacional de Roses fins al Roserar, en horaris d'11 a 13 i de 17 a 20 h.

- **Degustació de roses i flors**

En el marc de l'entorn del Palau Falguera, envoltats de natura i roses, s'elaboraran en directe plats,



postres, còctels i altres receptes de cuina en què les roses seran l'ingredient estrella. Es tracta d'una novetat d'aquest 2017 i que suposa la celebració en el marc de l'Exposició Nacional de Roses de les jornades gastronòmiques 'La Cuina de les Roses', esdeveniment que es va posar en marxa l'any 2012 a Sant Feliu, i que habitualment es feia al mes d'abril, però que enguany experimenta un canvi de model per arribar més al públic. Paral·lelament, durant el cap de setmana, diversos restaurants i pastisseries oferiran en els seus menús plats elaborats amb roses.

- **La Fira, el millor aparador comercial**

La 38a Fira Comercial i Industrial del Baix Llobregat és un gran aparador comercial que s'estén

pels principals carrers del centre de la ciutat. Hi ha una llarga relació d'estands i parades on es venen objectes d'artesanía i també es presenten serveis i altres productes del comerç local i de fora de la ciutat. La Fira també inclou una zona de degustació i tast de productes alimentaris, vins i caves.

Al llarg del cap de setmana la ciutat acull també tot un seguit d'activitats culturals i de lleure, amb un contingut molt divers, però totes amb un objectiu comú: promoure la rosa com a signe d'identitat de la ciutat. Entre les propostes hi ha activitats com cercaviles de gegants i capgrossos, correfocs, actuacions de bastoners, castellers, esbarts, sardanes, música i teatre.

www.santfeliu.cat/festesdeprimavera

Barcelona recibe el Dakar Tour con todos los honores



Barcelona fue escenario el pasado 6 de abril de la presentación del Dakar Tour en España, que ha reunido a más de 200 apasionados del rally para conocer de primera mano las principales novedades de la edición número 40 del Dakar, que tendrá lugar del 6 al 20 de enero de 2018.

Marc Coma, director deportivo del Dakar, explicó a los futuros

participantes y amantes del rally los secretos de esta especial edición, que se desarrollará en Perú, un país que vuelve al rally cinco años después de su última visita, Bolivia y Argentina.

“El Dakar es el mejor rally del mundo, y en este 2018, en el que celebramos la 40 edición, viviremos una primera semana exigente, 6 etapas con un 80% de dunas y arena en Perú. Tras descansar en La Paz recorreremos el altiplano boliviano, con etapas deportivamente muy interesantes, y con la dureza de la altura. En Argentina viviremos el perfil más dakariano del país, con un pequeño homenaje a Córdoba, para muchos la capital del motor en Latinoamérica”, afirmó Marc Coma ante los asistentes.

Con inicio en la capital del Perú, Lima, un paso por Bolivia y La Paz y final en Córdoba, en Argentina, los participantes deberán superar todas las dificultades para desafiar el rally más épico y duro del planeta que año tras año emociona a sus seguidores.

Una de las grandes novedades de la edición 2018 será la vuelta, tras cinco años de ausencia, a las espectaculares dunas de Perú, que se presentan como un reto mayúsculo para los competidores en unos paisajes de una enorme belleza.

En lo que fue una gran fiesta del motor, grandes pilotos como Nani Roma, Laia Sanz, Joan Barreda, Joan Pedrero, Iván Cervantes, Lucas Cruz, Xavi Foj, Moi Torrallardona, Isidre Esteve, Al-

bert Llovera entre muchos otros, y representantes de equipos como el Yamaha Trivimon en UTV o Himoinsa, pudieron rememorar ediciones pasadas y conocer la dureza que les espera en 2018.

Los periodistas Marc Martín (TVE) y Xavi Guillén (TV3) explicaron también a todos los asistentes la gran dimensión mediática del rally, mientras que Félix Dot, director general en RPM-MKTG destacó la importancia histórica del Dakar para España, con grandes participantes que lucharán por la victoria y para hacerse un nombre.

Del 6 al 20 de enero, una nueva aventura, la décima consecutiva en Latinoamérica, espera a los amantes del motor y del rally Dakar.



Las espectaculares dunas de Perú volverán tras cinco años de ausencia

TALLERES DOK

Especialistas en chapa y pintura

- 1.- Aplicación de sistema DSP (desabollado sin pintar)
- 2.- Revisiones
- 3.- Mecánica rápida (Mantenimiento: Aceite, filtros, ...)
- 4.- Tramitación directa con la aseguradora
- 5.- Aplicación de pintura al agua (Ecológica)
- 6.- Sustitución de vidrios
- 7.- Bancada con medidor laser
- 8.- Renovaciones de faros
- 9.- Pasamos la ITV

ESPECIALISTAS EN DSP desabollado sin pintar

C/ Murillo, 34 · Cornella · Siguenos:
 Tel. 93 474 11 65 · 629 843 719 · www.talleresdok.com

Autoescuela

CURSOS DE MERCANCIAS PELIGROSAS ADR OBTENCION Y ACTUALIZACION

Avda. Cornellá 63-65 · Esplugues de Llobregat · Tel. 93 371 02 42

Módulos y Clasificados

Llobregat **M**otor

LAVANDERIA ALBORADA
Alquiler de Mantelerías por contrato
Trapos para limpieza industrial
Servicio Lavado en General
Navarra, 6 Nave 5A
Sant Boi - Tel. 93 630 89 95

nizatour
Lloguer d'autocars
Pol. Industrial El Plá, Carrer de Miquel Torelló i Pagès, 2, 08850 Molins de Rei
Tel. 93 474 17 90
Tel. 93 474 07 85
Fax 93 474 33 13
www.nizatour.com

ESPACIO ANANKÉ
especialistas en INCIENSOS, MINERALES y TERAPIAS ALTERNATIVAS
Joaquim Rubió i Ors, 203
08940 Cornellà de Llobregat
Tel. 663 902 044
info@espacioananke.com
www.espacioananke.com

Vendo mesa de dibujo profesional (1,51 x 1,00m)
Tel. 619 90 09 79

Este anuncio solo vale 20€ al mes

Este anuncio está reservado para usted.
Consultar precios
Tel. 619 90 09 79

TALLERES DOK
Especialistas en chapas y pintura
C/ Murillo, 34 · Cornella
Tel. 93 474 11 65 · 629 843 719
www.talleresdok.com

www.barnacredit.com ☎ 93 487 13 24
Concesión préstamos en 24 h
Sólo con garantía:
- piso / casa / local / nave / solar
- licencia de TAXI
Passeig de Gràcia, 63, 2º2ª - Barcelona

Llobregat **M**otor
10 ANIVERSARIO
www.llobregatmotor.com

Coledan
PAPERERIA LIBRERIA
Material d'oficina *Fundada en 1973*
Material escolar
Invitaciones de noces, comunions i bateigs
Regals
Campfaso, 5 · Cornellà de Llob. Tel. 93 375 78 52

Este anuncio solo vale 20€ al mes

CARPICANYOL, S.L.
COMPRA-VENDA DE COTXES
Tel. 653 099 228
HALYCH AUTO
PLANCHA Y PINTURA REPARACIÓN GENERAL DEL AUTOMÓVIL
MECÁNICA Y ELECTRICIDAD REVISIONES,
SERVICIO PRE-ITV, COMPRA VENTA DE AUTOMÓVILES
C/ Alejandro Goycochea 8 Pol. 1 · 08960 Sant Just Desvern
e-mail: halychauto@hotmail.com · www.halychauto.com
Tel.: 93 473 81 47 · Móviles 670 651 686 · 653 099 228

Hola. Soy **abogado**.
¿En que puedo ayudarte?
Lorenzo Arencibia
Tel. 689 816 872
lorenzoarencibia@icab.cat

Alquilo LOCAL COMERCIAL
45 m²
Tel. 619 900 979

SE RECOGEN EXTINTORES DE POLVO CADUCADOS
609 312 065

Llobregat **Motor**

10 ANIVERSARIO

Para anunciarse: info@llobregatmotor.com
619 900 979 · 610 228 405



Veintiuna coronas

Toni Bou conquista su undécimo Mundial de Trial indoor, que se suma a los diez al aire libre

Vive permanentemente en su mejor momento y los rivales entrenan con él para aprender dónde está el límite que ellos no pueden alcanzar

Toni Bou en acción durante una prueba de X-Trial

Antes de Bou y después de Bou. Cuando el piloto de Piera se retire, la historia del Trial sólo se podrá explicar dividiéndola entre

lo que sucedía antes de su irrupción y lo que venga después.

Toni Bou conquistó el pasado 31 de marzo en el Palais Nikkaïa de Niza otro título mundial más

de trial, el undécimo bajo techo, después de arrasar en las cuatro pruebas del certamen.

Ya es el embajador de este deporte, el emblema, viviendo en Andorra para poder entrenar en su ideal orografía y legalidad, al no existir allí otra Ley de Montes.

La que, como a Laia Sanz, le impide entrenar en su tierra sin ser perseguido. "Yo me puedo pagar las multas, pero muchos aficionados y principiantes del trial no, y es una pena", afirma.

Sumó la victoria 52 indoor con la vista puesta en su reto final, el único que le queda, superar las 99 victorias al aire libre, el trial auténtico, que aún tiene su predecesor en esto de los dominadores, Doug Lampkin. Suma 89.

Vive permanentemente en su mejor momento y los rivales entrenan con él para aprender dónde está el límite que ellos no pueden alcanzar. Le piden ayuda y consejo constante. Es frecuente que vengan de Italia a probar obstáculos con él y bajarse a mitad

de la prueba rendidos para ver a Toni cómo lo hace y aprender de él. Bou no se cansa de mejorar y las escapadas a las 5 de la mañana con la furgoneta para probar nuevos obstáculos, aunque sea tras recorrer 200 kilómetros, son habituales.

Una estrella capaz de ganarse la vida en un deporte minoritario aún sin el apoyo de patrocinadores de peso. Una figura única con su propia línea de ropa e imagen que lanzará a través de la empresa de Valentino Rossi. De hecho, está a punto de anunciar su propio espacio, Toni Bou Land dentro de Naturlandia, el Parque de Aventuras de Andorra. Eso sí, sin perder de vista el título 22º este año. Suma y sigue.

Las diez diferencias entre la Fórmula E y la Fórmula 1

A pesar de que a simple vista presentan parecidos, los campeonatos de velocidad difieren en muchos aspectos

Los amantes de la velocidad se alistan para vivir lo que será la llegada, por segunda ocasión, de la Fórmula E a tierras mexicanas; competencia que está en labor de ganar más aficionados, y poder robar un poco de atención ante el monstruo que tiene enfrente como lo es la Fórmula 1.

Para los aficionados recién llegados es normal ver muchas semejanzas entre ambas competiciones. Hay más diferencias de lo que parece:

1. La más relevante: los motores de los Fórmula E son eléctricos, mientras que en Fórmula 1 los motores usan gasolina.
2. Las dimensiones de los monoplazas son distintas. Un bólido de Fórmula 1 mide alrededor de 4,8 metros de largo, mientras que el de Fórmula E lo sobrepasa por 20 centímetros.
3. Lo mismo sucede con el peso, ya que un F1 pesa 728 kg, mientras que un auto eléctrico tendrá un



Fórmula E Vs Fórmula Uno



peso alrededor de 888 kg, ambos con piloto incluido.

4. Los compuestos de los vehículos también difieren. Un Fórmula 1 está hecho en fibra de carbono, mientras que el Fórmula E se realiza en carbono y aluminio.

5. Los autos en Fórmula 1 alcanzan velocidades de 350km/h, mientras que en Fórmula E 'sólo' llega a los 225 km/h.

6. Las competencias de Fórmula E duran alrededor de una hora,

mientras que en Fórmula 1, la competencia suele durar aproximadamente dos horas.

7. En F1 los compuestos de los neumáticos van del Ultra Blando, Súper Blando, Blando, Medio, Duro, Intermedio y De Lluvia, fabricados por Pirelli. En Fórmula E se utiliza un compuesto único, desarrollado por Michelin.

8. La parada en el 'pit lane' de un Fórmula E puede ser una experiencia bastante extraña. Mientras en el

Gran Circo, los monoplazas se detienen para hacer cambios de ruedas y cargar gasolina, en Fórmula E el piloto debe de cambiar de coche. La batería suele durar alrededor de los 25 minutos, por lo que, para completar la carrera completa, dependen de un vehículo más (10 equipos, 20 pilotos y un total de 40 coches).

9. El ponerse a favor de la ecología ofrece muchos beneficios, en cuanto a lo económico se refiere, y la Fórmula E nos da una muestra de

ello, ya que una escudería requiere un presupuesto anual de alrededor de cuatro millones de euros; cifra considerablemente baja en comparación de lo que se necesita en Fórmula 1: 80 millones.

10. El Campeonato de Fórmula 1 es más extenso que en Fórmula E. 20 grandes premios conforman la actual campaña 2017 (marzo-noviembre), mientras que el novel campeonato (octubre 16-julio 17) sólo contará con 12 citas.

Autoescuela ROCA

CARNET DE CAMIÓN + PERMISO DE CARRETILLA

*** 543€**

*Incluye: Inscripción, teórica, 1 ex. teórico, 1 ex. pistas, 1 ex. circulación, canon pistas, 6 prácticas (45 min) + permiso carretilla
Tasa no incluida

C/ Laureà Miró, 191-193 · Esplugues de Llob. Tel.: 93 371 79 43

PNEUMATICOS

Cornellà

PINCHAZO 7€

JUNTO A LA GASOLINERA

REPSOL

OFERTAS DE NEUMATICOS

nuevos y de ocasión

Gran variedad de marcas

Ctra. del Mig, 29 · Cornellà
Tel 93 011 71 91
Tel. 619 99 03 25

Sudokus

Fácil

	8	2						
5				1	3		2	
	6	3						4
2	9	1		8				5
	3	7		2	9			
8				3	1			2
3	2	6	7	5		9	1	
			1		2		3	
4	1	9		6				

Difícil

		1		7			3	
	8							
9		2	4			8		5
								8
	6	8	9				4	2
			5			9		
					9			
			8	2		6		
				1	7			3

Solución a los pasatiempos

Solución al Test a traición: 1A, 2B, 3B, 4B, 5A, 6B, 7C, 8A, 9A, 10C

Fácil

4	1	9	6	3	8	2	5	7
7	5	8	1	9	2	4	3	6
8	1	9	4	5	7	6	2	3
2	8	4	5	6	3	1	7	9
4	1	9	6	3	7	5	2	8
5	6	3	8	7	4	1	9	2
4	9	6	3	2	7	5	1	8
9	5	7	4	8	1	3	6	2
3	1	8	2	9	4	6	5	7

Difícil

8	9	4	6	1	7	5	2	3
1	3	5	8	2	4	6	9	7
7	2	6	3	5	9	1	8	4
3	4	7	5	8	2	6	9	1
5	6	8	9	3	1	7	4	2
2	1	9	7	4	6	3	5	8
9	7	2	4	3	6	8	1	5
4	8	3	1	9	5	2	7	6
6	5	1	2	7	8	4	3	9

U	P	O	Z	N	E	R	O	L	A
M	E	P	O	N	T	Ñ	A	C	T
A	D	S	V	I	Ñ	A	L	E	S
R	R	U	P	R	B	R	A	D	I
O	O	H	T	A	C	A	T	E	T
U	S	L	U	B	R	O	S	S	U
E	A	D	R	A	M	G	N	N	A
Z	J	O	N	T	R	A	A	I	B
E	T	R	B	A	R	B	E	R	A
C	R	O	S	S	E	V	L	O	O



Las 7 diferencias



Sopa de Letras

C	R	O	S	S	E	V	L	O	O
E	T	R	B	A	R	B	E	R	A
Z	J	O	N	T	R	A	A	I	B
E	A	D	R	A	M	G	N	N	A
U	S	L	U	B	R	O	S	S	U
Q	O	H	T	A	C	A	T	E	T
R	R	U	P	R	B	R	A	D	I
A	D	S	V	I	Ñ	A	L	E	S
M	E	P	O	N	T	Ñ	A	C	T
U	P	O	Z	N	E	R	O	L	A

10 Pilotos españoles en MotoGP 2017

Test

1.- Su motocicleta va equipada con ruedas de distintas dimensiones delante y detrás. En este caso, ¿qué repuestos deberá llevar?

- A) No es obligatorio llevar ninguna rueda de repuesto.
- B) Es suficiente llevar una rueda de repuesto para la rueda trasera.
- C) Deberá llevar dos ruedas de repuesto, una para cada rueda.

2.- Si la motocicleta que conduce únicamente debe estar provista de un espejo retrovisor, ¿en qué lado deberá estar situado?

- A) En el lado derecho o en el izquierdo, indistintamente.
- B) En el lado izquierdo.
- C) En el lado derecho.

3.- Para repostar carburante en su motocicleta, ¿qué precaución debe tomar?

- A) Cerrar siempre la llave del carburante, seleccionar el punto muerto, parar el motor y apagar las luces.
- B) Parar el motor, apagar las luces y el teléfono móvil.
- C) Parar el motor pero mantener encendida la luz de cruce o corto alcance ya que es obligatorio su uso.

4.- A la motocicleta de la fotografía se la ha averiado el dispositivo silenciador de explosiones y produce ruidos que molestan, ¿le está permitido circular en estas condiciones?



- A) Sí.
- B) No.

5.- ¿Puede entrar con su motocicleta por una calle a cuya entrada encuentra esta señal?



- A) No.
- B) Sí.

6.- Durante un viaje por autopista, decide realizar una parada para descansar. ¿Dónde inmovilizará su motocicleta?



- A) Fuera de la calzada, dejando libre la parte transitada del arcén.
- B) En los lugares específicamente señalizados para tal fin.
- C) En la mediana.

7.- Circula por poblado conduciendo su motocicleta y adelanta a un autobús. ¿Qué separación lateral debe mantener con el autobús?

- A) Dos metros, al ser el autobús un vehículo voluminoso.
- B) 1,50 metros al menos.
- C) La separación proporcional a la velocidad y a la anchura y características de la calzada.

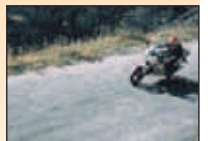
8.- Para poder hablar con un amigo que, también, circula en motocicleta, ¿le está permitido circular en posición paralela por el arcén?

- A) No.
- B) Sí.

9.- Su motocicleta, ¿puede estar provista de luz antiniebla delantera y trasera?

- A) Sí, aunque no es obligatorio.
- B) No, en ningún caso.
- C) No, sólo puede disponer de la luz antiniebla trasera.

10.- Circula conduciendo su motocicleta por la vía de doble sentido que se observa en la fotografía. ¿A qué velocidad máxima le está permitido circular?

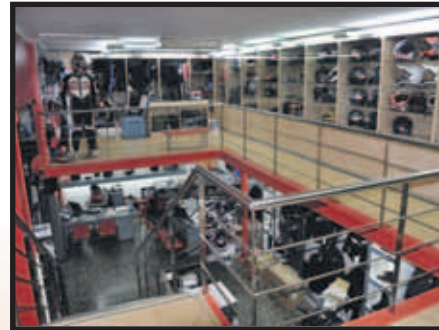


- A) A 80 kilómetros por hora.
- B) A 100 kilómetros por hora.
- C) A 90 kilómetros por hora.

ZONA CERO



Zona Cero tu concesionario oficial **YAMAHA** en Gavà



HORARIO:

de lunes a viernes de
9 a 13 y de 16 a 20
Los sábados abrimos por la mañana
**MOTOS DE PRUEBA
Y DE ALQUILER**



Crtra Santa Creu de Calafell , 121 · 08850 GAVA (Barcelona)

Tel. 93 638 20 10 comercial@zona-cero.com

www.zona-cero.com • Shop online: www.zona-ceroonline.com



Mercedes-Benz CLS 250 CDI
Fecha Matrícula: 16/04/2012
95.501 Km. - **39.250€**



smart fortwo MHD
Fecha Matrícula: 07/11/2013
35.501 Km. - **7.950€**



Mercedes-Benz E 350 BT CABRIO
Fecha Matrícula: 09/05/2014
17.201 Km. - **53.000€**



smart fortwo cabrio
Fecha Matrícula: 11/07/2016
1.997 Km. - **15.950€**



Mercedes-Benz C 220 D
Fecha Matrícula: 13/05/2016
11.595 Km. - **38.200€**



Mercedes-Benz Clase E 220 D
Fecha Matrícula: 13/05/2016
7.595 Km. - **46.200€**



Mercedes-Benz Clase A 180 CDI
Fecha Matrícula: 12/06/2013
47.869 Km. - **22.950€**



Mercedes-Benz ML 250 BT 4MATIC
Fecha Matrícula: 27/06/2014
75.247 Km. - **42.000€**

Elige el Mercedes que te mereces.

En la vida, se dejan escapar oportunidades únicas pensando en que un día volverán. Puedes volver a dejarlo pasar o puedes empezar a disfrutar hoy de un auténtico Mercedes-Benz con unas condiciones inigualables.

*Precios sujetos a disponibilidad de stock. Ofertas válidas hasta el 30 de abril de 2017.

ocasión estrella
Mercedes-Benz



AUTOLICA Concesionario Oficial Mercedes-Benz

Comte d'Urgell, 229 **BARCELONA** 93 363 29 70. Motors, 146 **BARCELONA** 93 289 58 00. Mercuri, 14 **CORNELLÀ** 93 377 91 92.
Travessia Industrial, 121 **L'HOSPITALET DE LLOBREGAT** 93 260 27 30. Riera Roja, 26 **SANT BOI DE LLOBREGAT** 93 640 27 54.
Sant Marçal, 6 **VILAFRANCA DEL PENEDÈS** 93 890 53 58. Ronda Europa 73, **VILANOVA I LA GELTRÚ** 93 814 45 44.

info@autolica.es www.autolica.es facebook.com/autolica.bcn