

Llobregat Motor

www.llobregatmotor.com

Fins el 31 de desembre...
Converteix el vidre en joguines



Recicla

Reciclant el vidre al contenidor verd,
col·labores amb la campanya "Joguines per a tothom"

www.santboi.cat



Revista mensual de motor **GRATUITA** · Noticias · Seguridad Vial · Información Municipal · Coches y Motos · Deportes · ... **Nº 123** · año XI · diciembre de 2017

"Entra en vigor el protocolo de restricciones de trànsit a Barcelona"

(Pàgines centrals)

Cuando acabes de leerlo, PÁSALO



SEAT

NADIE COMO SEAT PARA CUIDAR DE TU SEAT
Conocemos tu coche mejor que nadie, por eso te ofrecemos todos los cuidados que necesita, de la mano de los únicos especialistas en tu coche y siempre con las mejores ofertas de mantenimiento.

Carrosseria i pintura. Revisions.
Renting. Mecànica i electricitat.
Recanvis i accessoris.

SERVEI OFICIAL

AUTO COMERCIAL MAAM
C/ Crom, 27. 08907 L'Hospitalet
Tel. 93 264 95 10 - www.seathospitalet.es



Bufete Jurídico Andreu & Asociados

ESPECIALISTAS EN ACCIDENTES DE TRAFICO

- Reclamación de lesiones
- Primera consulta gratuita
- Asesoramiento Médico
- Pídanos 2ª opinión

93 452 05 13

C/Balmes, 85 · Entlo · 08008 Barcelona

www.abogadoaccidentetraffic.eu

Editorial

Renovar el parque automovilístico: cuando todo son ventajas

Siete millones de coches que circulan en España tienen más de diez años de antigüedad. La media de edad de los coches que ruedan en nuestro país es de nada menos que doce años, una de las más altas de Europa. Son dos datos concluyentes sobre la urgente necesidad de tomar cartas en el asunto.

En dos direcciones. La primera, el medio ambiente. El inicio de las restricciones de circulación en Barcelona para los automóviles que no tienen derecho a llevar etiqueta de certificación de emisiones debido a su edad pone de relieve la importancia que tiene rejuvenecer el parque de vehículos. Una buena manera de reducir la contaminación del aire que respiramos es apostar por modelos ecológicos de última generación, que permitirían reducir exponencialmente el índice de emisiones contaminantes debido a la circulación sobre asfalto.

La segunda dirección, por si a alguno no le parece del todo relevante mejorar la calidad medioambiental, es la seguridad. En esta cuestión también se impone la necesidad de reducir la edad del parque automovilístico, puesto que en la mitad de los accidentes que se registran en España los actores son coches con más de una década en circulación.

Para recorrer el camino en estas dos direcciones se antoja imprescindible que las administraciones públicas se impliquen a fondo, a través de un sistema fijo de incentivos a la compra y de una rebaja de la fiscalidad. Iniciativas que tendrán como consecuencia efectos positivos para toda la sociedad.

Llobregat Motor les desea una Feliz Navidad y un próspero año 2018.

Nombres Propios

SIEGFRIED MARCUS Del telégrafo al automóvil



Este inventor y pionero del automóvil alemán, de ascendencia judía, nació en Malchin en 1831. En 1864, mientras vivía en Viena, diseñó el primero de sus varios vehículos de gasolina. Se inició como aprendiz de mecánico a los 12 años, y a los 17 se unió a Siemens y Halske para fundar una empresa de ingeniería que construyó las líneas de telégrafo. En 1860 abrió su propio taller con equipamiento mecánico y eléctrico. Murió en la capital austriaca el 1 de julio de 1898.



de interés

Serveis d'urgència:

Emergències:112
Emergències mèdiques:061
Protecció Civil:112
Bombers de la Generalitat:085
Cos Nacional de Policia:091
Mossos d'Esquadra:088
Guàrdia Urbana:	
Cornellà de Llobregat:933 771 415
Esplugues de Llobregat:092
Sant Feliu de Llobregat:092
Sant Just Desvern:092
Sant Joan Despí:934 806 010
Molins de Rei:936 688 866
Pallejà:936 630 102
Sant Vicenç dels Horts:936 566 161
Sant Andreu de la Barca:936 356 410
Cervelló:93 660 27 00
Corbera de Llobregat:93 668 80 00
La Palma de Cervelló:639 386 163
El Papiol:93 673 20 00
Torrelles de Llobregat:93 689 10 00
Vallirana:93 683 00 00
Sant Boi:93 640 01 23
Viladecans:93 659 40 24
El Prat de Llobregat:93 478 72 72
Guàrdia Civil:062
Creu Roja:934 222 222
(Coordinació d'emergències)	

Altres serveis:

Informació Meteorològica:932 211 600
TMB:933 187 074

Motoclubs del Baix Llobregat:

Grup Motor Molins:936 685 853
Moto Club Corbera:936 501 589
Moto Club Esplugues:933 725 616
Moto Club Gavà:936 382 010
Moto Club Mai hi som tots	
(St. Esteve Sesrovires):937 714 302
Moto Club Torrelles:936 890 565

El 23 de diciembre Calimeros BCN celebra en Sant Andreu de la Barca su Matinal Solidaria, con entrega de juguetes y paseo a los niños por la localidad.

Del 11 al 14 de enero tendrá lugar 'Pingüinos 2018', la concentración motorista invernal internacional de Valladolid. Más información en www.clubturismoto.com

Queda prohibida la reproducción total o parcial de los anuncios publicados en esta publicación periódica, por cualquier medio o procedimiento, sin para ello contar con la autorización previa, expresa y por escrito del editor.

LlobregatMotor

Periodico MENSUAL y GRATUITO repartido en:
Cornellà, Sant Joan Despí, Esplugues, Sant Just Desvern, Sant Feliu, Molins de Rei, Sant Andreu de la Barca, Sant Vicenç dels Horts, Pallejà, Sant Boi, Viladecans y El Prat de Llobregat.

Redacció: info@llobregatmotor.com

Departamento Comercial: alberto@llobregatmotor.com; santiago@llobregatmotor.com

Edita ARACAT PUBLICIDAD

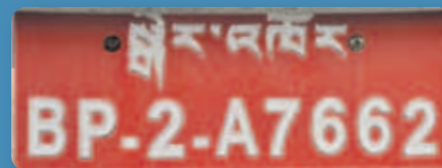
08940 Cornellà de Llobregat (Barcelona) Tels. 619 900 979 · 610 228 405

alberto@llobregatmotor.com

Depósito. Legal: B-12127-2012

Matrículas del mundo

BUTÁN



Las matrículas de vehículos privados de Bután se compone de letras y dígitos en el formato: 'LL D DDDD'. Estas cifras y letras están escritas en blanco sobre fondo rojo. Las dos primeras letras en los vehículos privados son 'BP', y la cifra que las acompaña indica la región: el 1 para Bután Occidental, el 2 para Bután central, el 3 es de Bután oriental y el 4 se le atribuye al sur de Bután. A continuación van cuatro dígitos ordenados secuencialmente "1234". Los taxis también tienen sus matrículas personalizadas. Al igual que en los privados, los taxis tienen la misma matrícula, solo que cambiando las dos primeras letras ('BP') por 'BT'. Las placas tienen las cifras y letras en negro sobre un fondo amarillo. Las cifras regionales son las mismas. Los vehículos del Gobierno usan unas placas de color rojo con caracteres amarillos, siendo las dos primeras letras 'BG'

Las matriculaciones de turismos en noviembre alcanzaron las 104.170 unidades

Las matriculaciones de turismos durante el mes de noviembre alcanzaron las 104.170 unidades, cantidad que supone un crecimiento del 12,4% si la comparamos con el mismo mes del año pasado.

En el acumulado de matriculaciones de los once meses del año ya transcurridos, las matriculaciones de turismos suman 1.131.988 unidades, lo que se traduce en un 7,8% más que entre enero y noviembre de 2016. A pesar del notable incremento registrado en el canal de particulares en el mes de noviembre (13,4%), en el conjunto del año es este canal el que menos crece, con un 4,1% de subida. Por su parte las empresas y alquiladores alcanzan tasas interanuales muy superiores, con un 13,7% y un 9,3% de incremento, respectivamente.

Las matriculaciones en Cataluña en noviembre han cerrado con 17.244 unidades, cantidad que supone una subida del 7,2% res-



Supone un crecimiento del 12,4% si la comparándolo con el mismo mes del año pasado

pecto al mismo mes de 2016. Por canales, el de particulares ha crecido un 9,1%, el de empresas ha incrementado sus matriculaciones un 7,7% y el de alquiladores baja un 13,7%.

En este último caso, donde se han matriculado poco más de 800 unidades, hay que tener en cuenta que una variación de unas pocas decenas de vehículos pueden hacer variar el signo de posi-

El acumulado de los 11 meses del año en curso suma 1.131.988 unidades

tivo a negativo.

En general, el mercado en Cataluña ha tenido en noviembre mejor comportamiento que en el pasado mes de octubre. Para el conjunto del año, entre enero y noviembre, las matriculaciones de turismos suben en Cataluña un 6,9% con un total de 157.250 unidades.

• **Matriculación es por canal de venta**

En el mes de noviembre el canal de particulares ha obtenido 62.283 matriculaciones, lo que se traduce en una subida del 13,4% en comparación con el mismo pe-

riodo del año pasado. Entre enero y noviembre de 2017 las matriculaciones de este canal suben un 4,1%, totalizando 578.852 unidades registradas.

En el caso del canal de empresas éste se mantiene un mes más muy activo, con 33.425 matriculaciones en noviembre y una subida del 8,8% respecto al mismo mes de 2016. En el acumulado de matriculaciones entre enero y noviembre de 2017, las empresas matricularon 338.759 unidades, con un incremento del 13,7% en comparación con los once primeros meses del pasado ejercicio.

Por último, el canal de alquiladores registró 8.462 matriculaciones en el mes subiendo un 20,6% respecto a noviembre de 2016. Entre enero y noviembre del presente año, este canal ha sumado 214.377 registros, cantidad que representa una subida del 9,3% en comparación con los once primeros meses del pasado año.

Las matriculaciones de vehículos eléctricos e híbridos aumentaron un 65% en noviembre

Las matriculaciones de vehículos híbridos y eléctricos (turismos, cuadríciclos, vehículos comerciales e industriales y autobuses) en el mercado español alcanzaron las 6.268 unidades durante el mes de noviembre, lo que supuso un 65,4% de incremento en comparación con el mismo mes del pasado año.

En los once primeros meses del año, el mercado de este tipo de vehículos aumentó porcentualmente incluso más sus matriculaciones que en noviembre: se registraron 58.565 unidades matriculadas con un alza del 82,5% respecto al mismo periodo de 2016.

En el caso específico de los turismos, la cuota de mercado sobre el total de las matriculaciones en el mes de noviembre para eléctricos e híbridos ha sido de un 5,9%, lo-



En el periodo enero-noviembre ya se han superado los 58.000 registros

grada principalmente gracias a los vehículos híbridos, que acaparan la mayoría de las matriculaciones. En el conjunto enero-noviembre la cuota de mercado de los turismos

eléctricos e híbridos desciende hasta el 5,1%.

Vehículos Eléctricos

En el mes de noviembre este tipo de vehículos alcanzaron un vo-

lumen total de matriculaciones de 756 unidades, lo que supuso un aumento del 30,5% en comparación con mismo periodo del año 2016.

Entre enero y noviembre de este año, los vehículos que utilizan la electricidad como fuente de energía para mover su motor alcanzaron las 7.486 matriculaciones, con un crecimiento del 77,8% en comparación con el mismo periodo del pasado ejercicio.

Vehículos Híbridos

El mercado de vehículos con tecnología híbrida, aquella que combina en un mismo vehículo un motor térmico con uno o más eléctricos, ha crecido en el mes de octubre un 71,6% y ha alcanzado un total de 5.512 unidades matriculadas.

En el acumulado anual enero-noviembre, las matriculaciones también se mantienen a buen

La cuota de mercado sobre el total de las matriculaciones de turismos en el mes de noviembre para eléctricos e híbridos ha sido de un 5,9%

ritmo, con un total de 51.079 unidades y un crecimiento del 83,2% en comparación con el mismo periodo del pasado año.



CURSOS PRÁCTICOS DE MECÁNICA DEL AUTOMOVIL PARA TRABAJAR DE MECÁNICO O MONTAR TU TALLER

SOLICITA INFORMACIÓN GRATUITA Y SIN COMPROMISO

Con una o más clases semanales, en 6-9 meses para aprender la profesión practicando:

PRÁCTICO MECÁNICA DEL AUTOMÓVIL
(para *aprender* la profesión)

PRÁCTICO ELECTRÓNICA Y DIAGNOSIS DEL MOTOR
(para *especializarse* en la profesión)

CICLO GRADO MEDIO ELECTROMECAÁNICA DE VEHÍCULOS

En horarios a elegir de tardes, noches y sábados mañana

Cuotas al alcance de cualquier economía

www.formapactic.com ☎ 93 163 42 09 info@formapactic.com

C/ Sant Pere d'Abanto, 4 08014 Barcelona (junto Plaza España y Estación de Sants)

Las ventas de coches en Catalunya crecieron un 7,2% en noviembre

Las matriculaciones de turismos y todoterrenos en España cerraron noviembre con un total de 104.170 unidades, lo que supone un 12,4% más que en el mismo mes del año 2016. Con estos datos, el acumulado del año alcanza los 1.131.988 turismos, con un alza del 7,8%.

El buen dato es achacado por el sector al efecto de las ofertas agresivas del 'Black Friday'. También hay que destacar que el último día del mes fue uno de los de mayor venta en todo el año con 17.000 contratos formalizados, un 16% de todos los coches vendidos

en noviembre. Si le sumamos los más de 11.000 turismos entregados el 29 de noviembre, tenemos que en dos días se colocó el 27% de las ventas. Según los datos de Anfac, Faconauto, Ganvam y Aniacam, las asociaciones del sector, "a pesar del notable incremento registrado en el canal de particulares en el mes de noviembre (13,4% en parte por el mencionado Black Friday), en el conjunto del año es este canal el que menos crece, con un 4,1% de subida".

Por su parte las empresas y alquiladores alcanzan tasas inter-

Entre el 29 y el 30 de noviembre se vendió el 27% de los coches de todo el mes en España

anuales muy superiores, con un 13,7% y un 9,3% de incremento, respectivamente.

• **17.244 operaciones en Catalunya**
Las ventas en Catalunya cre-



El descenso del 5% del turismo en Catalunya se notó en las compras de las alquiladoras, que se redujeron en noviembre un 13,7%

cieron un 7,2% con respecto a noviembre de 2016, hasta 17.244 unidades. Ahora bien, el descenso del 5% del turismo se notó en las compras de las compañías alquiladoras, que se redujeron un

13,7%. No obstante, los particulares elevaron sus ventas un 9,1% y las empresas un 7,7%. En el conjunto del año en Catalunya se han vendido 157.250 unidades, con un alza del 6,9%.

La gasolina eclipsa a la electricidad en el Salón del Automóvil de Los Ángeles

Los principales lanzamientos montan motores de combustión interna



Corvette ZR1 de 755 caballos

Los fabricantes de automóviles están invirtiendo miles de millones en tecnologías de conducción autónoma en la que muchos quieren ver el futuro de los servicios de transporte compartido y los desplazamientos diarios. Sin embargo, esa es parte de su visión de futuro.

Mientras llega, deben seguir desarrollando productos acordes con lo que la gente, la mayoría de los usuarios, quiere comprar. Es decir, coches con motores de gasolina -el diésel en EEUU está prácti-

camente erradicado- pese a la presión del Gobierno de California en favor del coche eléctrico. Ese estado es el líder en ventas de coches electrificados del país de Trump.

Aunque realmente lo que esperan es que los diferentes estados empiecen a poner fecha de caducidad a los vehículos con motor de combustión interna, como han hecho los ayuntamientos de algunas de las grandes ciudades europeas. Mientras tanto, la incapacidad de Tesla para obtener beneficios a pesar de que el pre-

cio promedio de sus Model S y Model X es de casi 100.000 dólares, habla de la dificultad de vencer este desafío por parte de la industria.

En California, pese a los incentivos de los que gozan los coches electrificados, el conjunto de ellos incluyendo los híbridos e híbridos enchufables, sólo representa el 9% del mercado algo que tienen muy claro los fabricantes que no ignoran que es el otro 91% el que genera las ganancias que todos codician.



Lincoln Nautilus, el gran todocamino de la firma estadounidense

Con esta visión realista, los tres grandes de Detroit presentan nuevas versiones de algunos de sus modelos más icónicos. Como el Corvette ZR1 de 755 caballos y el nuevo Jeep Wrangler. Por parte de Ford, la gran novedad está dentro de su marca de lujo, Lincoln, que exhibe su nuevo todocamino Nautilus que sucede al que hasta ahora se denominaba MKX. Hay que recordar que el todocamino más grande de Lincoln se llama Navigator.

Las marcas premium como BMW y Mercedes-Benz insisten en sus gamas eléctricas como la Serie i de la primera y EQ de la segunda. También Mini presenta un proto-

tipo eléctrico como ya hizo hace una década.

De todas maneras, tampoco se han olvidado de satisfacer el enorme apetito de los californianos por los grandes y golosos (de carburante) todocaminos. Por ello, deben ser polo de atracción vehículos como el BMW X7 de tres filas de asientos, o el Subaru Ascent son los automóviles más grandes que sus respectivas marcas hayan presentado jamás. También Volvo, Hyundai, Mitsubishi, Land Rover y Lexus revelarán modelos de este tipo totalmente nuevos en este mercado. Entre ellos también el Infiniti QX50, un competidor directo del nuevo Lincoln Nautilus.

Celedón

PAPERERIA

LIBRERIA

Fundada en 1973

Material de oficina
Material escolar
Artículos Navideños
Complementos de Carnaval y disfraces
Regalos

Felices Fiestas!!

Campfaso, 5 · Cornellà de Llob. Tel. 93 375 78 52

CarGarantie presenta su última evaluación de la distribución de daños: vehículos nuevos

Figura 1: Distribución del importe de las averías en vehículos nuevos

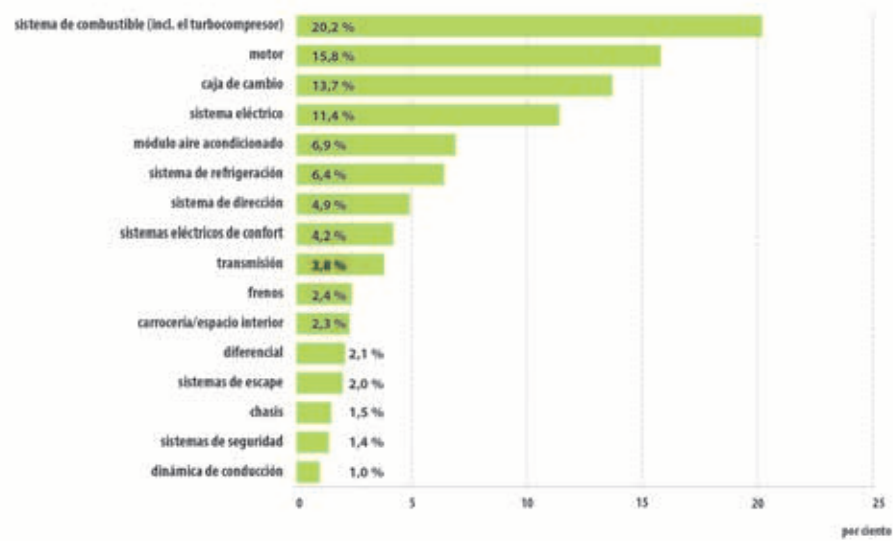
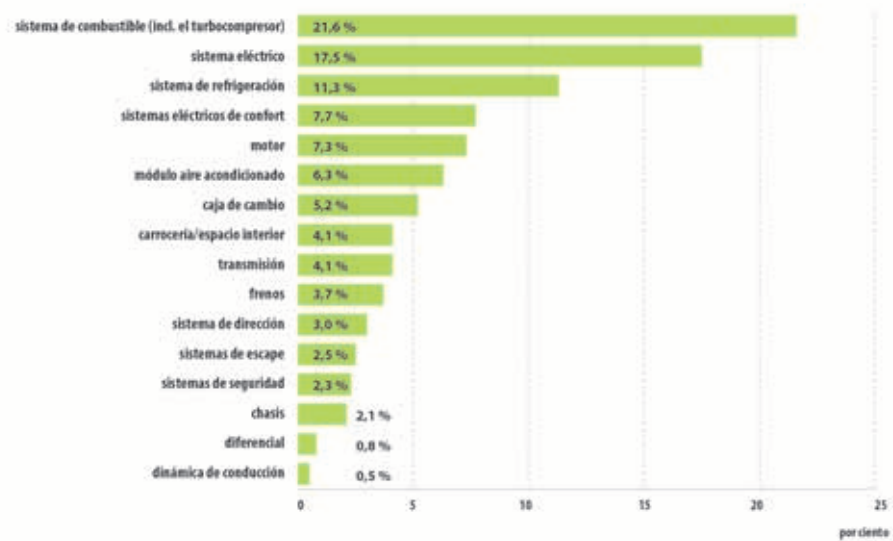


Figura 2: Frecuencia de averías por componentes en vehículos nuevos



CarGarantie ha presentado la evaluación anual de su cartera de seguros y ofrece información sobre los resultados. Con más de 2,1 millones de contratos de garantía y más de 23.000 concesionarios asociados, CarGarantie se encuentra entre los especialistas en garantías más reconocidos de toda Europa. Veamos los resultados con las 251.593 extensiones de garantía de vehículos nuevos con duraciones de 12, 24 y 36 meses, de todas las marcas y modelos.

• **Vehículos de nuevos**
A mayor complejidad técnica, mayores gastos de reparación

En las extensiones de garantías para vehículos nuevos el sistema de combustible, incluido el turbocompresor, supone un 20,2 % de las averías, lo que a su vez supone un aumento de 7,3 puntos porcentuales con respecto a 2015, y lo coloca delante del motor, es decir, en el primer lugar. Por lo tanto, los daños del sistema de combustible representan más de una quinta parte del importe de las reparacio-

nes en vehículos nuevos (Fig. 1). El porcentaje de costes no sólo supera la proporción relativamente baja de 2015, sino también la del año anterior de forma significativa. En los puestos sucesivos, el motor ocupa el segundo puesto con un 15,8 %, y la transmisión el tercero, con un aumento de más de 3 puntos porcentuales y un porcentaje del 13,7 %. El sistema eléctrico, con un 11,4 %, ocupa el cuarto lugar.

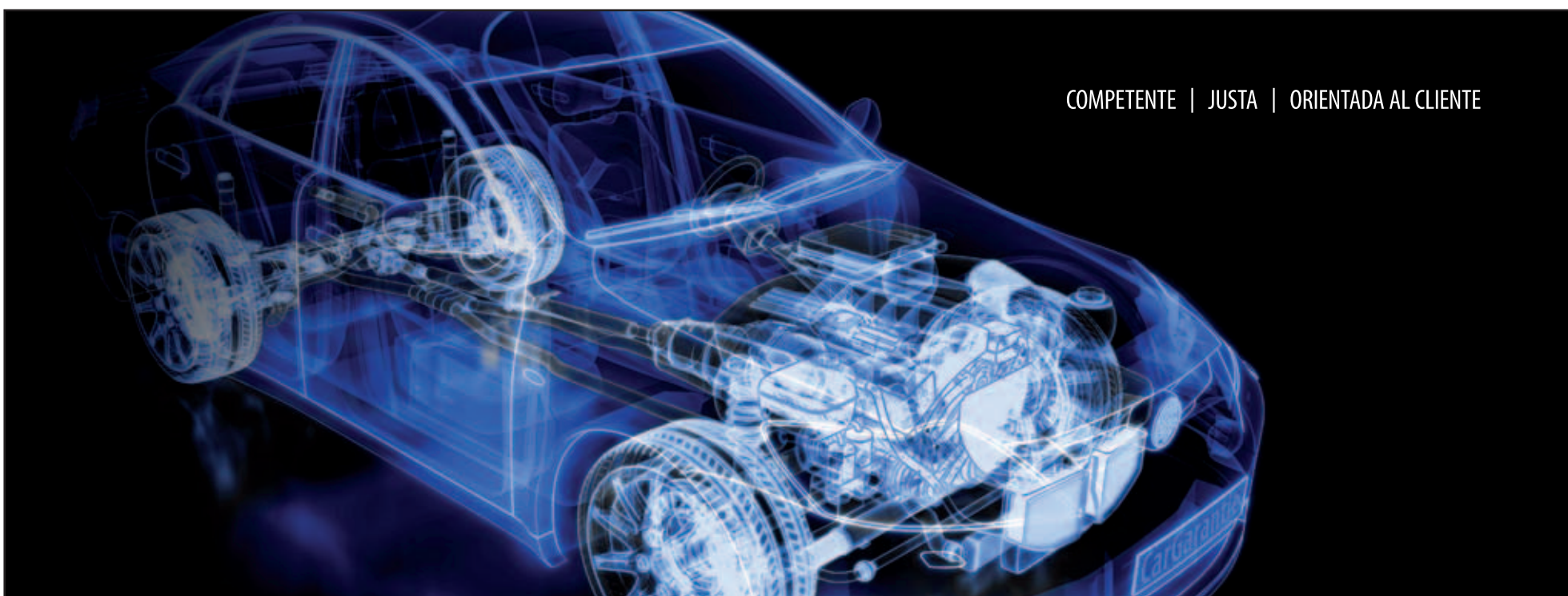
• **El sistema de combustible, el componente que más se avería**

También en la frecuencia de daños, el sistema de combustible está al frente este año. Las diferencias más significativas con respecto al año anterior se pueden observar en los vehículos nuevos: el sistema de combustible ocupa con un 21,6 % (2015: 15,0 %), la primera posición entre los componentes que más se averían (Fig. 2).

El porcentaje de daños aumenta significativamente también para algunas de las posiciones inmediatamente pos-

teriores: el sistema eléctrico, en el segundo puesto, aumenta en 0,8 puntos porcentuales hasta un 17,5 %, y el sistema de refrigeración aumenta en 3 puntos porcentuales hasta un 11,3 %, ocupando así el tercer puesto. En los sistemas eléctricos de confort, el porcentaje de daños aumenta en 0,2 puntos porcentuales alcanzando el cuarto lugar con un 7,7 %.

Este artículo continuará en el próximo número/edición de Llobregat Motor



COMPETENTE | JUSTA | ORIENTADA AL CLIENTE

Tranquilidad garantizada

CarGarantie: Su socio para programas de garantía sin riesgos

CG CAR-GARANTIE VERSICHERUNGS-AG
 Sucursal España
 TEL +34 961 576 790
 www.cargarantie.es



Sólo el 0,08% del parque móvil es cero emisiones

La DGT registra 16,4 millones de vehículos como muy contaminantes

En España sólo hay unos 30.500 vehículos considerados cero emisiones transitando por las carreteras, lo que supone un pírrico 0,08% de los más de 34,89 millones de vehículos censados en el parque móvil circulante de la Dirección General de Tráfico (DGT).

En abril de 2016 el organismo promulgó cuatro etiquetas por las que se recogía "la clasificación del parque de vehículo correspondiente al 50% más limpio (unos 16 millones)", en función del Plan nacional de calidad del aire y protección de la atmósfera 2013-2016.

La clasificación se divide en Cero Emisiones -100% eléctricos, de hidrógeno e híbridos enchufables con un mínimo de 40 km de autonomía eléctrica-, ECO -híbridos enchufables con menor rango de autonomía que los anteriores, híbridos convencionales y los impulsados por gas licuado de petróleo o natural-, C -vehículos de gasolina que cumplen la norma Euro 4, 5 y 6 de emisio-



Seat Altea XL eléctrico

nes, y en diésel, la Euro 6- y B -vehículos de gasolina que cumplen la norma Euro 3, y en diésel, la Euro 4 y 5.

Según los datos de la DGT, el 53% del parque móvil en España -18,5 millones- es "eficiente". Por lo que circulan por nuestras carreteras 16,4 millones de vehículos, casi la mitad del total, sin etiquetar porque son considerados contaminantes.

De los considerados eficientes, si se suman los ECO y los Cero Emisiones suman un total de 205.000 vehículos, un 0,58% del total, porcentaje que continúa siendo exiguo. De ahí que los agentes implicados, fabricantes, ayuntamientos y operadores energéticos demanden al Gobierno central un mayor apoyo a la implantación del vehículo "más limpio".

Según los datos de la DGT, el 53% del parque móvil en España -18,5 millones- es "eficiente"

Los 20 millones de presupuesto del Plan Movalt se antojan insuficientes

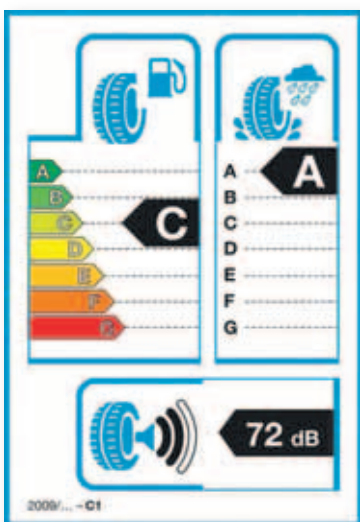
• Movalt insuficiente

El Plan Movalt de ayudas públicas a la compra de automóviles eficientes, que se tramitan a través de la página web del IDAE desde el 11 de diciembre, permitirá la renovación de 5.600 vehículos contaminantes por unos nuevos más ecológicos, ya sean electrificados o híbridos de gas. Un número no muy elevado como tampoco lo son los 20 millones de presupuesto del Plan.

Las ventas de eléctricos en España corroboran la escasa penetración de los eléctricos que, aunque suben un 95%, sólo han sido elegi-

dos por 6.278 clientes. Y del total de las ventas suponen el 0,55%.

La delimitación de las etiquetas surge fruto del trabajo conjunto entre la propia DGT, los ayuntamientos de Madrid y Barcelona, el Real Automóvil Club de Catalunya (RACC), la patronal de los fabricantes de vehículos Anfac y los Ministerios de Agricultura y Medio Ambiente, y Energía. Con ellas, se trata de que los ayuntamientos puedan estandarizar unas medidas racionales para restringir el acceso al centro de sus ciudades a los vehículos que más emiten.



Ejemplo de Etiqueta Europea del Neumático

En noviembre de 2012 entró en vigor la etiqueta europea para neumáticos, un distintivo obligatorio para todas las ruedas en el que se reflejan atributos como la resistencia a la rodadura (asociada a la eficiencia del consumo de carburante), la adherencia en superficie mojada o el ruido. Cinco años después, el co-

Más del 90% de los conductores no sabe qué es la Etiqueta Europea del Neumático

El distintivo ofrece información sobre la eficiencia en el consumo de carburante, la adherencia en mojado y el ruido que generan las ruedas

nocimiento por parte del consumidor es prácticamente nulo. Así lo evidencia el estudio de la Comisión de Fabricantes de Neumáticos.

Tan sólo un 8% de los conductores sabe de la existencia de este distintivo y a un 13% "le suena". Está muy lejos de ser un criterio decisivo para determinar la compra, donde el precio y el valor de la marca priman por encima de todo. Según el informe, el desconocimiento es igual entre aquellos que no tienen interés de cambiar las ruedas como de aquellos que las han cambiado en el último año. En las más de 3.000 encuestas reali-

zadas tampoco se ven diferencias por género o por el kilometraje al año que realizan los participantes. Sólo existe una ligera variación en la muestra de los que compran neumáticos por Internet. El 25% dice conocer la etiqueta, pero las ventas de este canal resultan residuales.

• ¿Qué indica la Etiqueta Europea de Neumático?

Tres informaciones independientes. El primer apartado alude a la resistencia a la rodadura, que afecta directamente al consumo de carburante y a las emisiones

de CO2. El segundo versa sobre la adherencia en superficie mojada o la distancia de frenado sobre suelo húmedo. Por último, se expresa en decibelios el ruido de la rodadura, relacionado con la contaminación acústica.

La poca influencia de esta catalogación se reafirma cuando a los que no la conocen se les informa sobre la misma. Tras conocer estos apartados, sólo al 47% de los encuestados le influiría a la hora de comprar las ruedas la eficiencia en el consumo de carburante, al 58% la adherencia en superficie mojada y sólo al 29%

el ruido exterior que hace el neumático. Como aspecto positivo, cabe resaltar que del 8% de los que dicen conocer el etiquetado, casi la totalidad confirma los conocimientos con otras preguntas que revela el estudio.

Frente a este desconocimiento, los fabricantes han lanzado la campaña 'El neumático, siempre de etiqueta', promovida por las grandes firmas como Bridgestone, Continental, Michelin o Pirelli; además de diferentes instituciones. La DGT estima que un 5% del parque circula con monturas con defectos graves.

Las matriculaciones de vehículos industriales, se mantuvieron planas en noviembre

Las matriculaciones de vehículos industriales, autobuses, autocares y microbuses, sumaron en el mes de noviembre 3.219 unidades, cantidad que supone un estancamiento respecto al mismo mes de 2016 al haber subido apenas un 0,6%. Entre enero y noviembre el incremento ha sido algo mayor en comparación con el mismo periodo del pasado año: un 1,8% más hasta alcanzar las 26.331 matriculaciones.

• Vehículos industriales

Durante el mes de noviembre se matricularon 2.903 unidades, lo que supuso un aumento del 0,6% frente al mismo mes del año 2016.

Entre enero y noviembre de 2017 este tipo de vehículos sumaron 22.832 unidades matriculadas, cantidad que representó sólo una subida del 0,4% en comparación con los mismos meses del año pasado.

El mal año agrícola que están sufriendo algunos sectores del campo, con cosechas inferiores a las esperadas y por tanto menor tonelaje para transportar, se ha hecho notar especialmente en la matriculación de este tipo de vehículos.

• Matriculaciones por segmentos

En el mes de noviembre los vehículos industriales ligeros (entre 3,5 y 6 toneladas de masa má-

xima), con 50 matriculaciones, registraron un retroceso del 7,4% frente al mismo periodo de 2016. En el conjunto de los nueve primeros meses del año se ha producido una subida del 13,9% y 605 unidades matriculadas.

En el caso de los industriales medios (de entre 6 y 16 toneladas), en noviembre último registraron un ascenso del 20% y 288 unidades matriculadas. Entre enero y noviembre de este año se han matriculado 3.164 unidades, lo que supone casi un ligero crecimiento del 1,4% respecto a los registros de los once primeros meses del pasado año.

Los vehículos industriales pesados (de más de 16 toneladas)

registraron un retroceso en sus matriculaciones de noviembre del 1% respecto al mismo mes de 2016, con un total de 2.565 unidades matriculadas. En el cómputo de los once primeros meses del año, con 19.063 unidades registradas, este segmento retrocede un 0,2% en comparación con el mismo periodo del pasado año.

• Autobuses, Autocares y microbuses

En el mes de noviembre último se matricularon 316 unidades de vehículos de este tipo, cantidad que representa una subida de apenas el 0,6% frente al mismo periodo del pasado año. En los once primeros meses de 2017 la



tónica del mercado es mucho más positiva, sin duda influida por el buen año turístico que se está viviendo: esta categoría registra un crecimiento del 12% y un volumen total de 3.499 unidades matriculadas.

El nuevo SUV Compacto Citroën C3 Aircross, finalista en la elección del "Coche del Año 2018"

Cada año desde 1964, el comité de organización "Car of the Year" recompensa al coche del año. 60 periodistas, procedentes de 23 países europeos, participan con su voto en la elección. Los coches galardonados son elegidos en base a criterios como la relación calidad-precio, el diseño, el confort, la seguridad, las tecnologías y el comportamiento medioambiental.

El Nuevo SUV Compacto Citroën C3 Aircross es uno de los 7 finalistas que compiten por el premio de Coche del Año 2018. Con su silueta única y su actitud llena de fuerza y de frescura, el



Nuevo C3 Aircross, lanzado en octubre, registra ya más de 25.000 pedidos en Europa. Conquista por su habitáculo que se beneficia de la experiencia única

de Citroën en términos de espacio a bordo, de modularidad y de luminosidad. Con un alto nivel de confort y de seguridad, dispone de 12 tecnologías de ayuda a la

conducción modernas, 4 tecnologías de conectividad y ha obtenido 5 estrellas en los test Euro NCAP.

Con 426.000 matriculaciones

El jurado del título europeo de Coche del Año (Car of the Year) ha publicado la lista de los 7 modelos candidatos, elegidos entre 37 posibles.

El Nuevo SUV Compacto Citroën C3 Aircross es uno de los finalistas de esta prestigiosa competición

en Europa en el primer semestre de 2017, Citroën supera un récord de hace seis años, con una progresión en Europa de +5,6% con relación al mismo periodo de 2016. Un año después del Nuevo C3, best seller de la gama Citroën, que registra más de 200.000 ventas desde su lanzamiento, el Nuevo SUV Compacto Citroën C3 Aircross demuestra la renovación de la marca y contribuye a los resultados de Citroën.

Tras las pruebas comparativas entre los 7 finalistas, que se realizarán en febrero de 2018, el modelo que consiga más votos obtendrá el título de esta prestigiosa elección y será coronado el 5 de marzo de 2018, en vísperas de la apertura del Salón de Ginebra.

El ganador del Coche del Año 2018 se anunciará el próximo 5 de marzo, con ocasión del Salón de Ginebra



IDEALISTES, PASSIONALS I MOLT EQUIPATS.

EL TEU CITROËN INSPIRAT EN TU.

DES DE 9.900€*



ELS BlackFreeDays DE CITROËN

DE DILLUNSDAYS A FREEDAYS, EL TEU CITROËN AMB CONDICIONS SUPERFREE EN UNITATS LIMITADES:

FINSA 1.500€ EXTRA EQUIPAMENT

CITROËN ADVANCED COMFORT

NO COMENCIS A PAGAR FINS AL MARÇ 2018**

OFERTA PNEUMÀTICS 2x1***

NOMÉS FINS A FINAL DE MES

CITROËN prefereix TOTAL *PVP recomanat a la Península i les Balears del Nou C-Elysée PureTech Gasolina 82 Feel 9.900€ (amb IVA, transport i Operació Promocional inclosos) per a clients particulars a la Península i les Balears que financin un capital mínim de 6.000€ amb una permanència mínima de 48 mesos, a través de PSA Financial Services Spain EFC, SA. Oferta no acumulable vàlida fins al 30/11/2017. Consulti'n les condicions al seu concessionari o a www.citroen.es. PVP recomanat per als clients que no el financin: 11.400€. **Pagament de la primera quota el març de 2018. ***Oferta vàlida del 2 al 30 de novembre només per a vehicles de la marca Citroën consistent en un 50% de descompte per pneumàtic sobre la tarifa oficial vigent. L'aplicació del descompte està subjecta a la realització de l'operació de substitució de 2 o 4 pneumàtics en un Servei Oficial Citroën adherit. Vàlid per a totes les marques de pneumàtics comercialitzades per Automòviles Citroën España, SA. No bescanviable per efectiu ni acumulable a altres ofertes en vigor. Per a més informació, consulti'n les condicions a www.citroen.es

CONSUM MIXT (L/100 KM) / EMISSION CO₂ (G/KM): CITROËN C4 CACTUS: 3,6 - 4,6/95 - 107, CITROËN C4 PICASSO: 3,8 - 5,8/100 - 134, CITROËN C-ELYSÉE: 3,8 - 8,6/98 - 157, CITROËN BERLINGO: 4,2 - 6,5/109 - 150



CTRA. DEL PRAT, 1 · 08830 · (SANT BOI DE LLOBREGAT)
TEL 93 6614616 · <http://redoficial.citroen.es/sant-boi-de-llobregat-psa-retail>

Matinal Recogida de juguetes Dragster's MG



El pasado 2 de diciembre este reportero montó en su vehículo, con buena compañía, hasta la Matinal Solidaria del Dragster's MG, club fundado en Barcelona hacia 2003, aunque cuenta con capítulos en otras comunidades autónomas.

En esta Matinal Solidaria se trataba de recoger juguetes para los niños de la Fundación Pare Manel, una institución sin ánimo de lucro, arraigada en los barrios de Verdum-Roquetes de Barcelona, que desarrolla y lidera proyectos de acción social y educativa.

Según los organizadores, "nuestra acción preferente es trabajar con aquellas personas, niños, jóvenes y familias que están en situación de mayor vulnerabilidad. Nuestro modelo de acción realiza una atención integral, que favorece la socialización y trabaja para reducir las desigualdades de oportunidades que sufren muchos de nuestros niños y jóvenes".

La matinal se celebró en la Plaça Virrei Amat de Barcelona, vimos que además de los diferentes puestos de productos para moteros había de ropa, bisutería y regalos, fijos en esta plaza.

Dejamos nuestra aportación en la carpa de Dragster's, donde ya había varios paquetes de juguetes, y saludamos a los amigos moteros, entre otros Pakito, Toni, Cansino, Pedro y Miguel.

El acontecimiento se abrió con una 'batucada' a cargo del grupo de percusión Sacatun. Durante la matinal se programaron diversas actividades como la de zumba, que dirigieron las jóvenes de la Penya Barcelonista Districte XXVII La Sagrera.

Entre actuación y actuación se guardó un minuto de silencio

por los moteros caídos, que terminó con un caluroso aplauso.

Le siguieron las bellas bailarinas de exóticas danzas indias, con vestidos de vivos colores y movimientos de cadera, del grupo Atma de Bollywood.

Después hubo música en vivo, la del grupo de rock 'These Covers'. Un gesto muy emotivo fue el de la entrega de un recordatorio y muestras de cariño hacia Joan Salas, miembro del grupo que por asuntos personales y de salud deja de rodar por un tiempo con ellos. Salas, conocido por el sobrenombre de 'Cabo Gorila', se emocionó

mucho con los reconocimientos que le hicieron.

Los juguetes obtenidos durante la matinal solidaria se llevaron el 13 de diciembre a los niños de la Fundación Pare Manel, en el distrito de Nou Barris, donde se celebró una merienda para muchos niños amenizada por payasos.

Enhorabuena a Dragster's MG por su labor. Y a todos los artistas y colaboradores que les acompañaron, muchas felicidades.

Para finalizar, felices fiestas y próspero año 2018 a todos nuestros lectores.

www.llobregatmotor.com
TAMBIÉN DIGITAL



Para publicidad: info@llobregatmotor.com

Llobregat Motor
www.llobregatmotor.com

"Entra en vigor el protocolo de restricciones de tránsito a Barcelona"
(Páginas centrales)

Bufete Jurídico Andreu & Asociados
ESPECIALISTAS EN ACCIDENTES DE TRÁFICO
• Reparación de lesiones • Primera consulta gratuita
• Asesoramiento Médico • Plazos 2ª opción
93 452 05 13
C/Balmes, 85 - Entlo - 08008 Barcelona
www.abogadoaccidentetraffic.eu

El coste de mantenimiento cambia sensiblemente en función de la marca y el modelo

¿Cuánto cuesta el mantenimiento de los 10 coches más vendidos en España?

La primera revisión del vehículo, que se realiza a partir de los 10.000 kilómetros, tiene un coste medio de 220 euros



La revisión de los 100.000 kms tiene un coste medio de 530 euros, según el estudio

COSTE MEDIO DE MANTENIMIENTO			
MODELO	VENTAS	REVISIÓN 1*	REVISIÓN 2**
Seat León	30.079 unid.	195 €	520 €
Seat Ibiza	30.062 unid.	238 €	568 €
Nissan Qashqai	23.805 unid.	345 €	644 €
Opel Corsa	23.652 unid.	235 €	643 €
Renault Clio	23.469 unid.	248 €	578 €
Volkswagen Golf	22.199 unid.	215 €	514 €
Volkswagen Polo	21.515 unid.	206 €	500 €
Dacia Sandero	20.934 unid.	244 €	567 €
Renault Megane	18.162 unid.	282 €	595 €
Peugeot 208	17.032 unid.	237 €	598 €

Tenga o no tenga un problema, el coche debe acudir al taller periódicamente, al menos, dicen los expertos, una vez al año. Esta es una de las variables que conviene tener en cuenta a la hora de decidirse por un modelo o por otro: el coste de mantenimiento cambia sensiblemente en función de la marca y el modelo.

Y este es el análisis que ha elaborado Autingo, que ha calculado cuánto cuestan las revisiones de mantenimiento de los diez coches más vendidos en lo que va de 2017. Los autores del informe han usado datos de ANIACAM (Asociación Nacional de Importadores de Automóviles, Camiones, Autobuses y Motocicletas) y han tomado como referencia dos variables. Por un lado han tenido en cuenta el primer mantenimiento anual, realizado habitualmente entre los 10.000 y los 50.000 kilómetros: revisión de los puntos básicos, cambio de líquidos y filtros. El precio medio de cada operación es de unos 220 euros. Por otro lado, el informe incluye la revisión de los 100.000 kilómetros, que supone una intervención mayor e incluye habitualmente cambio de calentadores, bujías y aceite de caja de cambios. El coste medio sería de 530 euros.

Entre los modelos más demandados por el público, destacan dos casos particulares: la primera visita al taller del Seat León, el más vendido en lo que va de año tiene un coste de 195 euros (el presupuesto más barato de los diez considerados en el estudio), mientras que la intervención de los 100.000 kilómetros cuesta 520 euros (el tercero más barato, al que hay que sumar más unos 250 euros en piezas), siempre según Autingo, aplicación que permite calcular presupuestos de reparaciones y tramitar citas en talleres de toda España.

En el otro extremo sobresale el Nissan Qashqai, cuyas primeras revisiones, hasta los 50.000 kilómetros, tienen un precio de 345 euros; una vez alcanzados los 100.000 kilómetros, la intervención cuesta unos 644 euros.

Las cifras que maneja Tallerator difieren ligeramente. En este caso, el comparador de talleres tiene en cuenta el coste de la primera revisión del vehículo (10.000 kilómetros) y una revisión más profunda a los 120.000 kilómetros. El gasto medio en España es de 103,88 y 195,55 euros, respectivamente. Se trata de cifras extraídas de los presupuestos enviados por los talleres a los usuarios del portal, y en los que están englobados modelos de toda clase y condición, sin importar ventas ni tamaño del vehículo.

Las siete personalidades al volante

Un estudio identifica los patrones de comportamiento que seguimos al interactuar con otros conductores

Ya sea en vacaciones o en el trayecto diario hacia el trabajo, el tiempo que pasamos en la carretera puede convertirse en una experiencia frustrante y estresante, como señalan los psicólogos de la London School of Economics and Political Science (LSE) en un estudio sobre seguridad vial.

Elaborado desde el punto de vista de la psicología social, identifica diferentes patrones de comportamiento que seguimos al interactuar con otros conductores. Y demuestra que nuestra respuesta está condicionada por la forma en que gestionamos nuestros sentimientos y por nuestra incertidumbre en relación a la conducta de los demás conductores.

Con la ayuda de grupos de debate y entrevistas en profundidad con conductores europeos, los investigadores han identificado siete tipos de personalidades que se manifiestan de forma habitual:

1. El profesor: Necesita asegu-

rarse de que los demás conductores saben en qué se han equivocado y espera que se reconozcan sus esfuerzos por enseñarles.

2. El sabelotodo: Piensa que está rodeado/a por perfectos incompetentes y se contenta con gritar con condescendencia a los demás desde la protección que le brinda su coche.

3. El competitivo: Necesita ir por delante de todos y se enfada si alguien se interpone en su camino. Es probable que acelere si intentan adelantarse o que cierre el paso para que nadie le adelante.

4. El justiciero: Le gusta castigar a los demás conductores cuando cree que han hecho algo mal. Puede acabar por salir del coche o interpelar directamente a otros conductores.

5. El filósofo: Acepta las faltas de los demás de buen grado e intenta darles una explicación racional. Controla sus sentimientos cuando conduce.

6. El evasivo: Trata a los conductores que cometen infracciones



de forma impersonal, al considerarlos simplemente un peligro.

7. El fugitivo: Escucha música o habla por teléfono para aislarse. Los fugitivos se entretienen con las relaciones sociales que han escogido para no tener que relacionarse con los demás conductores. Se trata también de una estrategia para no sentirse frustrados desde el primer momento.

"La mayor parte del tiempo podemos sentarnos cómodamente

en el coche y disfrutar del viaje, pero en cualquier momento podemos vernos obligados a interactuar con otros conductores. Esto convierte a la carretera en un entorno social complicado e incierto. Aunque solemos preocuparnos de cómo conducen los demás, el estudio sugiere que su forma de actuar también depende de lo que hagamos. Somos nosotros los que creamos esas personalidades que nos disgustan", señala Chris Tennant,

"Las diferentes personalidades son válvulas de escape que los conductores emplean para lidiar con sus emociones y sentimientos de frustración"

psicólogo social a cargo del proyecto de investigación en la LSE.

"Desde una perspectiva psicológica, los diferentes tipos de personalidades constituyen válvulas de escape que los conductores emplean para lidiar con sus emociones y sentimientos de frustración. Nadie encaja constantemente en un tipo u otro. En función del momento y de la interacción que se produzca, casi todos podremos reconocernos en varios de estos perfiles", incide.

7 de cada 10 conductores suspenderían el examen teórico



Un 36% piensa que el sistema actual no les capacita lo suficiente como para ponerse al volante

El Observatorio Español de Conductores DUCIT, elaborado por el RACE, ha querido conocer la opinión de este colectivo acerca de la formación que reciben, la preparación que les otorga todo el proceso para conseguir aprobar el carné de conducir, las formas en las que se enteran de las modificaciones en el reglamento y qué cambiarían en el sistema actual.

Según los primeros datos de la encuesta realizada a 1.500 conductores por una empresa independiente, y que incluía un test de diez preguntas extraídas de los exámenes oficiales de conducir de la Dirección General de Tráfico, siete de cada diez conductores suspendería el examen de conducir, ya que sólo un 6% de los encuestados fue capaz de responder todas las preguntas de forma correcta, mientras que un 25% cometió sólo un fallo, sobre un total de diez preguntas (el examen oficial consta de 30 preguntas, con un máximo de tres fallos).

Sin embargo, los conductores son conscientes de la necesidad de una correcta formación vial para la obtención del permiso de conducir. A pesar de los resultados teóricos obtenidos en el test, los encuestados expresan sus dudas a la hora de valorar posi-

vamente el actual proceso que desemboca en poseer el permiso de conducir.

En este sentido, el 36% piensa que el sistema actual no les capacita lo suficiente como para ponerse al volante, hasta el punto de que casi la mitad de las personas preguntadas (48%) confiesa que no se sintió con la seguridad suficiente para conducir después de haber aprobado los exámenes (teórico y práctico).

• Más formación, obligatoria y de forma habitual

Otro de los capítulos destacados de este DUCIT es el relativo a la formación posterior a la obtención del permiso de conducir. Así, el 86% de los conductores se mostraron favorables a recibir más formación, y a hacerlo regularmente, mientras que sólo el 14% expresaron su disconformidad con la idea. De todos los tipos de formación posible, los conductores se inclinaron por que esta fuera:

- Obligatoria (66%)
- Teórica y práctica (61%)
- En la autoescuela (53%)
- Cada 5 años (45%)

Tecnología y carné por puntos

Donde no hay dudas es en la opinión de los conductores acerca de las bondades de la tecnología para reducir el número de

Casi la mitad de los conductores afirma que en el momento en el que obtuvo el permiso de conducir, no se sentía seguro circulando

fallecidos. A pesar de los riesgos evidentes que supone su mal empleo, especialmente en el campo de las distracciones, el 89% cree que la implantación de ayudas tecnológicas en la conducción ha sido positiva de cara a reducir la siniestralidad.

Respecto al carné por puntos, seis de cada diez creen que ha sido positivo para reducir el número de fallecidos. Cuando la respuesta es excluyente -elegir sólo una como la más importante- el carné por puntos ocupa, con un 15%, la cuarta posición entre los factores propuestos y que han ayudado a mejorar la siniestralidad, por detrás de la mayor concienciación de los conductores (37%), la tecnología (31%) y las mejoras en las carreteras (17%).

Por último, también destaca la diversidad de maneras de las que se informan los conductores sobre los cambios de normativa, siendo la televisión (66%), internet (48%) y el boca a boca entre familiares y amigos (33%) las tres principales fuentes para conocer las modificaciones. Las comunicaciones por carta de la DGT (26%) también alcanzan altos índices de popularidad y efectividad.

La importancia de la formación para mejorar tu seguridad

Viajar en vehículos de dos ruedas tiene numerosas ventajas tanto para el usuario como para el medio ambiente. Entre ellas, acorta el tiempo en los desplazamientos hasta en un 70%, reduce las congestiones de tráfico o emite un 50% menos de CO2 en comparación con otros vehículos motorizados. Una serie de beneficios que necesitan ir acompañados de conductas por parte del motorista, y del resto de usuarios de la vía, que favorezcan a la seguridad vial.

En ese sentido, es importante reforzar la formación, una vez obtenido el carnet de moto, con el objetivo de conocer cuáles son las conductas más adecuadas para conducir de manera segura y responsable. Por ello, los cursos de formación avanzada se perfilan como una opción ideal para contribuir a crear una cultura de la seguridad vial entre el colectivo de usuarios de moto.

Pero no solo entre los usuarios regulares, sino también entre los nuevos usuarios que utilizan la moto como vehículo, por ejemplo, de trabajo. Y es que, a raíz del auge del comercio electrónico, se ha producido un aumento en las flotas de las empresas que realizan repartos a domicilio. Esto se debe a que la motocicleta se perfila como el transporte más eficaz para los desplazamientos de puerta a puerta.

Al fenómeno del crecimiento del e-commerce se une también otro en auge en las distintas ciudades de España, el sharing o el uso de motocicletas compartidas. En ambos casos, se da un aumento de usuarios de la motocicleta que, en muchas ocasiones, necesitan ampliar sus conocimientos para tener una mayor seguridad sobre las dos ruedas.

• Iniciativas para mejorar la seguridad en moto

Desde Asociación Nacional de Empresas del Sector de Dos Ruedas (ANESDOR), como asociación que aglutina al 96% de la industria dos ruedas en España, existe un firme compromiso con la seguridad vial. En este contexto, la entidad colabora en distintos proyectos e iniciativas que buscan profundizar en las causas de los accidentes de tráfico y fomentar una conducción responsable.

Entre ellos, el programa de for-



Viajar en vehículos de dos ruedas acorta el tiempo en los desplazamientos

mación avanzada Formació 3.0, realizado de manera conjunta con el Servei Català de Trànsit, que busca aumentar la seguridad de los conductores de dos ruedas y reducir la siniestralidad en carretera. Pero también la iniciativa Vive la Moto, promovida por ANESDOR con el objetivo de aumentar la seguridad de los motoristas, fomentar una conducción responsable y reducir la siniestralidad.

Además, entre los proyectos que realiza ANESDOR en ese sentido, se encuentra la batería de medidas para mejorar la seguridad en los desplazamientos en moto, elaborada conjuntamente con Pons Seguridad Vial. Incluidas en este decálogo, se encuentran propuestas como el desarrollo de un Sello de Calidad de la Formación mediante el que la Administración acredite el rigor de las escuelas y la calidad de los cursos de formación, o la inclusión de la seguridad vial de la moto en los planes de prevención de riesgos laborales. Ello al hilo del aumento los trabajadores dedicados al reparto de mercancías en lo que se conoce como "última milla".

Recomendaciones como estas, o como la necesidad de realizar más campañas de concienciación, la extensión de las "zonas 30", o los recursos destinados a la seguridad vial de la moto, están incluidas en el documento.

Desde su publicación, el decálogo se ha compartido con entidades como la DGT o el Servei Català de Trànsit, así como con la Comisión de Seguridad Vial del Congreso para favorecer de este modo la colaboración entre usuarios y autoridades en favor de una mayor seguridad vial.

Ya se pueden adquirir los distintivos medioambientales de los vehículos en las oficinas de Correos

Los titulares de vehículos que tengan un vehículo catalogado como B, C, ECO o 0 emisiones y que no dispongan del distintivo medioambiental correspondiente a la clasificación realizada por la Dirección General de Tráfico podrán ya adquirirlo en oficinas de Correos.

De esta manera se facilita el control y aplicabilidad de las distintas medidas que en materia de calidad del aire se vienen acordando, como es el caso de las medidas que el Ayuntamiento de Barcelona tiene previsto establecer a partir de hoy en caso de episodios de contaminación y por la que no podrán circular por la zona de bajas emisiones de Barcelona los vehículos que no dispongan de la etiqueta medioambiental de la DGT.

Desde 15 de diciembre la compra se puede hacer en 70 oficinas de

Correos de Cataluña y en las oficinas principales de Correos de cada provincia

La colocación del distintivo, salvo para aquellos vehículos afectados por alguna medida relacionada con los mismos que así lo establezca, es voluntaria, pudiendo adquirirse en las oficinas de Correos a un precio de 5 euros.

Sin embargo, y dado que facilita la rápida identificación de los vehículos menos contaminantes, se recomienda que se adhiera en el ángulo inferior derecho del parabrisas delantero, si se dispone de él, o en su defecto, en cualquier sitio visible del vehículo.

En todo caso, las administraciones competentes podrán acceder en tiempo real al registro de vehículos de la DGT y conocer la clasificación ambiental y el tipo de etiqueta que corresponde a cada vehículo.



Además, el ciudadano que quiera conocer que distintivo ambiental corresponde al vehículo de su titularidad, puede consultarlo en dgt.es.

La clasificación de los vehículos se deriva del Plan Nacional de Calidad del Aire y Protección de la Atmósfera 2013-2016 (Plan Aire) en el

que se afirma que tanto las partículas como el dióxido de nitrógeno tienen en el tráfico rodado la principal fuente de emisión en las grandes ciudades y propone la clasificación de los vehículos en función de los niveles de contaminación que emiten. La clasificación de los mismos atiende a criterios europeos

Esta medida tiene como objetivo discriminar positivamente a los vehículos más respetuosos con el medio ambiente, y ser un instrumento eficaz para establecer políticas municipales, como la puesta en marcha por el Ayuntamiento de Barcelona, que sea útil en episodios de

alta contaminación, permita establecer zonas de bajas de emisiones en los centros urbanos y contribuya al mismo tiempo a la promoción de vehículos propulsados por energías alternativas.

Aquellos vehículos más contaminantes no tienen distintivo ambiental. Cada autoridad con competencias en fiscalidad del automóvil, movilidad o medio ambiente podrá decidir en cada momento qué incentivos ofrece a los vehículos más limpios. Por ejemplo, la DGT permite ya circular en el carril bus VAO a vehículos "Cero emisiones".

Vuelve la campaña solidaria "magia para los Corazones" en los Servicios Oficiales de Citroën

Citroën es una marca para las personas que, desde siempre, ha reflejado su vocación humana y optimista, mostrándose próxima a la gente, al servicio de sus deseos y dando prioridad a su bienestar. Auténtico espíritu "Feel Good". Esta filosofía ha dado un paso más allá con la campaña "Magia para los Corazones", que este año celebra su segunda edición. Una acción solidaria y optimista junto a las fundaciones Menudos Corazones y Abracadabra, destinada a mejorar la calidad de vida de los niños y los jóvenes hospitalizados, con el

apoyo de todos aquellos que acuden a los profesionales de la Red Citroën para poner a punto su vehículo.

Hasta el 31 de enero de 2018, al tiempo que colabora con los proyectos y actividades de estas fundaciones, Citroën ofrece, a todas las personas que participen en la campaña, la realización de un control de seguridad de su coche de forma gratuita. La operación de revisión incluye una diagnosis electrónica, que permite un análisis exhaustivo del estado de los principales sistemas de seguridad como, por ejemplo, los neumáticos, las escobillas o la batería, especialmente importantes en esta época del año.

En las pasadas Navidades, 67.500 "ayudas mágicas" lograron una recaudación de 202.500 euros en favor de estas dos organizaciones.



Citroën ha puesto en marcha la segunda edición de "Magia para los Corazones", a favor de la Fundación Menudos Corazones y la Fundación Abracadabra, en favor de los niños y jóvenes hospitalizados.

Todas las personas que acudan con su vehículo a un Servicio Oficial adherido a la campaña podrán realizar un control gratuito de seguridad y así contribuir a esta causa solidaria.

La Fundación Menudos Corazones (www.menudoscrazones.org) es una entidad sin ánimo de lucro que trabaja en el desarrollo integral y la mejora de la calidad de vida de los niños y los jóvenes con cardiopatías congénitas, así como de sus familiares, ofreciendo programas asistenciales gratuitos, como atención psicológica personalizada, alojamiento a padres mientras sus hijos están ingresa-

dos, acompañamiento y actividades lúdico-educativas para menores hospitalizados.

La Fundación Abracadabra (www.fundacionabracadabra.org) es una organización de acción social sin ánimo de lucro, apoyada por la Fundación PSA, que trabaja en toda España. Está presente de forma mensual en cerca de 50 hospitales en los que regala magia solidaria a los que más la necesi-

tan: niños hospitalizados, ancianos, personas con discapacidad psíquica o física, jóvenes en riesgo de exclusión social así como cualquier colectivo que se encuentra en un estado emocional particularmente difícil y necesita sentir que aún tiene la capacidad de ilusionarse.

Toda la información sobre la campaña solidaria se puede seguir en www.ofertas-citroen.es/magia-paraloscorazones, mediante el perfil @CitroenEspana en Twitter y con el hashtag #MagiaparalosCorazones.

CUANDO UNA SEMANA ES DE OCASIÓN, NO ES UNA SEMANA, ES UN

SEMANA ON





CITROËN ^{select}

VEHÍCULOS DE OCASIÓN

- Vehículos revisados en 93 puntos.
- Garantía mínima de 12 meses.
- Prueba sin compromiso.
- Vehículo de sustitución.
- Asistencia en carretera 24 horas.
- Recompra de tu vehículo anterior.
- Financiación a tu medida.

CRÉATIVE TECHNOLOGIE

CITROËN prefiere TOTAL



citroenselect.es

 <p>DS4 1.6 BHDi 120CV Desire 19/1/17 Blanco 6966km 15.250 €</p>	 <p>C4 PICASSO BlueHDi 120cv Live Edition 24/6/16 Azul oscuro 21.948km 15.150 €</p>	 <p>BERLINGO Multispace LIVE Edition BHDi 100 23/12/16 Marrón 12.610km 12.150 €</p>	 <p>C3 PureTech 82CV BUSINESS 23/12/16 Beige 6.722km 9.650 €</p>	
 <p>C4 CACTUS BHDi 100CV Shine 27/4/17 Violeta 12km 14.150 €</p>	 <p>C4 PICASSO BHDi 120cv Live Edition 24/6/16 Marrón 22.316km 15.150 €</p>	 <p>BERLINGO BHDi 100 MULTISPACE LIVE EDITION 29/12/16 Marrón 15.340km 12.150 €</p>	 <p>C4 BHDi 120 6v Feel Edition 25/1/16 Negro 18.138km 12.650 €</p>	
 <p>C4 PICASSO BHDi 120cv Feel 24/6/16 Rojo 28.243km 16.690 €</p>				



CTRA. DEL PRAT, 1 · 08830 · (SANT BOI DE LLOBREGAT)
TEL 93 6614616 · <http://redoficial.citroen.es/sant-boi-de-llobregat-psa-retail>

MOBILITAT SOSTENIBLE



Zona de baixes emissions per lluitar contra la contaminació

La zona de baixes emissions de l'àmbit de Rondes de Barcelona ha entrat en funcionament avui, 1 de desembre. Això suposa restriccions per als vehicles més contaminants quan la Generalitat declari un episodi de contaminació atmosfèrica. La mesura passarà a ser permanent a partir de l'1 de gener de 2020.

L'AMB i l'Ajuntament de Barcelona, amb la col·laboració dels municipis que tenen part del territori dins de les rondes com L'Hospitalet de Llobregat, Sant Adrià del Besòs, Esplugues i Cornellà de Llobregat, han activat una campanya informativa per donar a conèixer als usuaris de vehicles privats i la ciutadania aquesta àrea de baixes emissions i per difondre'n els detalls. La campanya es duu a terme a través de ràdio, televisió, tanques, banderoles i publicitat en els transports públics, centres comercials i benzineres. "L'objectiu és que als usuaris no els vinguin de nou les restriccions de circulació en cas que es declari un episodi de contaminació atmosfèrica, tant els residents a la zona afectada, com els que es desplacen diàriament

des d'altres punts, apunta el director de Serveis de Mobilitat Sostenible de l'AMB, Carles Conill.

La Generalitat de Catalunya és qui declara l'episodi de contaminació i les restriccions sempre entren en vigor al dia següent, des de les set del matí fins a les vuit del vespre, excepte caps de setmana i festius. Durant el temps en què es restringeix la circulació no podran entrar ni circular a la ZBE àmbit Rondes de Barcelona els turismes que no disposin de l'etiqueta ambiental de la Direcció General de Trànsit (DGT) ni les furgonetes anteriors a Euro 1. És a dir, els turismes de benzina anteriors a l'any 2000 i els dièsel anteriors al 2006 i les furgonetes pre-Euro, que segons els càlculs de l'AMB suposen el 14% dels vehicles que hi circulen actualment. En la seva posada en

marxa, es fa una exempció temporal a les furgonetes posteriors al 1997, les motocicletes, els autocars i els camions. Aquestes excepcions seran permanents per als vehicles d'emergències, els de persones amb mobilitat reduïda i els serveis essencials, que podran circular sempre per aquesta zona.

Fins el moment, l'Ajuntament de Barcelona i l'AMB han col·locat més d'un centenar de senyals per tota l'àrea de la ZBE àmbit Rondes de Barcelona, per informar als conductors. Es preveu que durant les primeres setmanes els cossos de seguretat desenvolupin una tasca informativa, prèvia a la sancionadora. Infringir una d'aquestes senyals comportaria l'incompliment de les normes de circulació i una corresponent sanció econòmica d'uns 100 euros.

INCREMENT DEL TRANSPORT PÚBLIC

Per tal de donar resposta a les restriccions de circulació en un episodi de contaminació, es vol facilitar als ciutadans informació d'acompanyament, alternatives de transport al vehicle privat i resoldre dubtes freqüents. Per això, des de l'AMB s'ha activat el web www.canvidhabits.com, on s'informa del que comporta la ZBE àmbit Rondes de Barcelona. En aquest portal es pot consultar si el vehicle de l'usuari està afectat per la mesura, quines rutes alternatives amb transport públic existeixen, quins pàrkings públics es poden utilitzar i els nous títols de transport que ajuden a la millora de la qualitat de l'aire com la T-Aire i la T-Verda Metropolitana. Pel que fa a la T-Aire, és una targeta multipersonal de dos viatges integrats disponible en les sis corones de transport i que només es pot utilitzar en episodis de contaminació. La T-Verda Metropolitana és una targeta de l'AMB que premia els ciutadans que canvien definitivament els cotxes privats més contaminants per transport públic gratuït durant tres anys.

El transport públic, mitjançant la coordinació de l'ATM, augmentarà l'oferta de metro, bus, tramvia, Ferrocarrils de la Generalitat i Rodalies RENFE, especialment en hores punta. Pel que fa als reforços de transport públic de l'AMB, la xarxa de metro es reforçarà en hores punta amb un tren més en cada línia convencional i personal d'informació i atenció a les estacions de més afluència i les d'enllaç amb altres xarxes ferro-

Els turismes sense etiqueta ambiental de la DGT i les furgonetes anteriors a Euro 1 no podran circular, en cas de contaminació, en la Zona de Baixes Emissions àmbit Rondes Barcelona



El web canvidhabits.com ofereix als ciutadans informació d'acompanyament, alternatives de transport al vehicle privat i resol dubtes freqüents

viàries. A les línies de bus metropolità de l'AMB s'incorporaran 30 autobusos en hora punta, 15 al Baix Llobregat i 15 més al Barcelonès nord. Aquests reforços es duran a terme en hora punta de matí i de tarda.

També el Servei Català de Trànsit instal·larà un carril bus provisional d'entrada a Barcelona a la B-23 i des de l'AMB s'impulsaran mesures per millorar el carril

bus d'entrada per la Gran Via. Així doncs, s'ampliarà l'oferta de transport públic i el ciutadà tindrà més alternatives al no ús del vehicle privat, un dels principals objectius de l'AMB.

OBJECTIU FINAL: MILLORAR I GARANTIR LA QUALITAT DE L'AIRE

Per a Carles Conill "aquestes mesures han d'ajudar a crear una mobilitat més sostenible i contribuir a la millora de la qualitat de l'aire". La contaminació de l'aire és un dels principals problemes de salut pública a la Unió Europea. Per això, l'AMB, així com han fet algunes ciutats europees com Berlín, París, Madrid, Milà, Londres i Roma, vol reduir els nivells de contaminació a la conurbació de Barcelona per millorar la qualitat de l'aire. ●

Etiquetes ambientals facilitades per la DGT:



ZERO EMISSIONS: Vehicles elèctrics de bateria, amb autonomia estesa. Híbrid endollable amb una autonomia mínima de 40 km o vehicles de pila de combustible.



ECO: Vehicles híbrids endollables de menys de 40 km d'autonomia. Vehicles híbrids no endollables i els propulsats per gas natural o gas líquid derivat del petroli.



C: Turismes i furgonetes lleugeres de gasolina matriculades a partir de gener de 2006 i dièsel a partir de 2014. Vehicles de més de 8 places i de transport de mercaderies matriculats a partir de 2014. Els de benzina han de complir la norma EURO 4, 5 i 6 i els Dièsel la Euro 6.



B: Turismes i furgonetes lleugeres de benzina matriculades a partir de gener de l'any 2000 i de dièsel a partir de gener de 2006. Vehicles de més de 8 places i de transport de mercaderies matriculats a partir de 2005. Els de benzina han de complir la norma EURO 3 i els Dièsel la Euro 4 i 5.

Àmbit rondes de Barcelona



Seat convierte su planta de Martorell en el almacén automático más alto de España

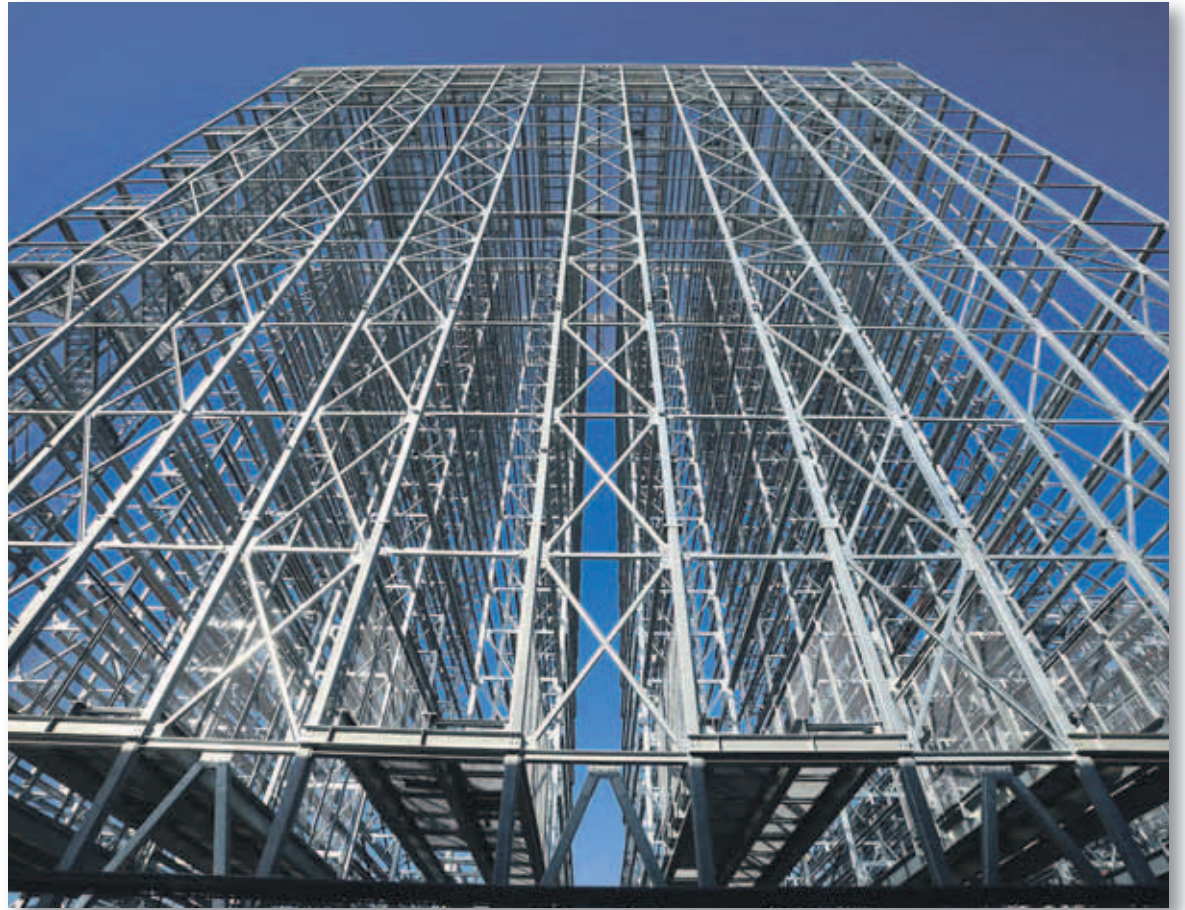
El nuevo edificio podrá gestionar 119.000 cajas de componentes

Seat continúa con su apuesta por convertir la planta de Martorell en el referente de la Industria 4.0 con la construcción de un nuevo centro logístico automatizado en el que almacenará componentes y que estará dotado con tecnología inteligente que permitirá un proceso totalmente automático. Su capacidad total será de 119.000 cajas y contará con una altura máxima de 43,7 metros, lo que lo convierte en el almacén logístico más alto de España. Está previsto que las obras de esta instalación, que se convertirá en el pilar del Centro Logístico de SEAT de la planta de Martorell, finalicen en el último trimestre de 2018.

El nuevo almacén de Seat tendrá una superficie total de 5.700 m² y se dividirá en dos instalaciones. La primera, de 43,7 metros de altura, moverá hasta 500 contenedores cada hora, estará distribuida en siete pasillos y tendrá una capacidad de 24.000 contenedores. La segunda, de 21 metros, contará con cinco pasillos, acogerá más de 95.000 cajas y podrá trasladar 1.100 por hora.

El nuevo almacén tendrá una superficie total de 5.700 m² y se dividirá en dos instalaciones

Esta nueva instalación supondrá un paso adelante en los procesos logísticos de la planta de Martorell, que en los últimos meses han obtenido distintos reconocimientos. Seat logró recientemente el premio Manufacturing Excellence 2017 en la categoría de Logística y Gestión de la Red Logística. El jurado de este premio, considerado una de las citas de referencia del sector industrial, destacó el excelente nivel de la planta en la gestión de proveedores y en la logística interna. Asimismo, el pasado mes de junio el Salón Internacional de Logística de Barcelona premió a Seat por la eficiencia e innovación tecnológica del proyecto Seat Easy Smart Logistics.



Estado de las obras del nuevo almacén de Seat en la fábrica de Martorell



Las autoridades británicas estiman que los coches hechos en las islas y vendidos allí serán 300 libras más caros tras el 'Brexit'

El Reino Unido saldrá definitivamente de la Unión Europea (UE) el 29 de marzo de 2019. La industria del automóvil se muestra muy preocupada por los términos finales del acuerdo comer-

cial entre ambas partes, del que dependerá que los vehículos y componentes fabricados en las islas británicas continúen siendo competitivos en la Europa continental.

El sector aporta 22.000 millo-

El 'Brexit' elevará en 5.100 millones el coste de los coches 'made in UK'

Se estima que los coches procedentes de la UE se encarecerán 1500 libras

nes de libras a la economía británica, con una inversión de 4.000 millones de capital neto y de 2.750 millones en I+D; además de exportar el 56% de los vehículos que fabrica a la UE. Con la incertidumbre del Brexit, la producción de vehículos será de 1,73 millones este año, unos 80.000 más que en 2016.

La Society of Motor Manufacturers & Traders (SMMT, equivalente a la patronal de fabricantes Anfac española) estima que el coste anual por el pago de aran-

celes para la industria británica de automoción sería de 4.500 millones de libras (5.110 millones de euros); valor que se trasladaría al precio final del vehículo.

Las autoridades británicas estiman que los coches hechos en las islas y vendidos allí serán 300 libras más caros mientras que los procedentes de la UE se encarecerán hasta 1.500 libras. Así que los británicos comprarán vehículos 'made in Britain'. Desde el lado Europeo se cree que los británicos podrían com-

pensar la subida de precios decantándose por vehículos pequeños - el Ford Fiesta es el modelo más vendido en 2017 -, lo que potenciaría las exportaciones de modelos fabricados en España como el VW Polo, el Opel Corsa, el Seat Ibiza o el Renault Captur. En el lado negativo, la caída del mercado británico este año retrocede un 4,5% hasta 2,22 millones de unidades, caída que ha reducido en un 5% las exportaciones de vehículos españoles a Reino Unido.

Llobregat
Motor
www.llobregatmotor.com

*Deseamos a todos nuestros clientes, lectores y amigos unas
Felices Fiestas
y un mejor año nuevo 2018*

RESTAURANTE
SABORES DEL MUNDO

Menú del día 7,90€
Menú Thali 6,50€
Hamburguesas Caseras 3,50€
Comida Hindu y Nepali
Zumos de Frutas Natural
Platos combinados
Tapas del Mundo
Ensaladas Saludables

COCINA FUSIÓN

Passeig dels Ferrocarrils Catalans, nº60
CORNELLÀ • Tel. 93 105 05 48

CERRAJERÍA DEL AUTOMÓVIL • Av. Barcelona, 32, • Molins de Rei
Tel. 93 408 82 58 • www.molclau.es

Máquinas de diagnóstico • Reparación Inmovilizador Immo Off • Reparación de cuadros digitales
 Reset Centralita de Airbag • Cuadros Renault Scenic

Reparación de carcasas
 Pérdida total de llaves
 Duplicado de llaves con y sin telemando
 Aperturas de coche
 Cambio de botones y pulsadores
 Soldaduras de circuito eléctrico
 Reprogramación de llaves
 Igualamiento de cerraduras
 Amaestramientos

nizatour

• Lloguer d'autocars
 • Grups esportius i culturals
 • Serveis escolars i empreses
 • Viatges nacionals i internacionals
 • Autocars de 25 a 83 places

Poligono Industrial El Plá, Carrer de Miquel Torelló i Pagès, 2, 08850 Molins de Rei, Barcelona
Tels. 93 474 17 90 - 93 474 07 85 • Fax 93 474 33 13
www.nizatour.es

SEMINUEVOS SIN LETRA PEQUEÑA

 ALFA ROMEO GIULIETTA 2.0 JTDM 140BHP S&S DISTINCTIVE 140CV 5P Año 2011 11.900 € 80.000 KMS.	 ALFA ROMEO GIULIETTA 1.6 JTD 120CV DISTINCTIVE. Año 2016 15.900 € 21.000 KMS.	 BMW SERIES 1 1.6 116i ESSENTIAL EDITION 136CV 5P Año 2013 15.500 € 57.000 KMS.	 CITROEN DS3 1.4 HDI 70 URBAN SHOT 68CV 3P Año 2013 10.500 € 20.000 KMS.	 DACIA LODGY 1.5 DCI 110 ECO2 LAUREATE 5 SEAT 107CV 5P Año 2012 8.900 € 68.000 KMS.
 FIAT VIVARO 1.6 POP 69CV 3P Año 2017 9.700 € 7.300 KMS.	 FORD TRANSIT COURIER 1.5TDCI 75PS TREND 75CV 4P Año 2016 10.600 € 32.000 KMS.	 HYUNDAI IX20 1.4 CRDI BLUEDRIVE KLASS 90CV 5P Año 2016 11.300 € 25.000 KMS.	 KIA CARNIVAL 2.9 CRDI VGT CONCEPT 185CV 5P 7 Plazas - Año 2009 10.500 € 62.000 kms.	 MAZDA CX-5 2.2 DE 150 STYLE 150CV 5P. Año 2014 18.500 € 71.694 KMS.
 OPEL VIVARO 1.6 CDTI 115 HP SELECTIVE LWB 2.9T 115CV 4P. Año 2016 17.500 € 45.200 KMS.	 PEUGEOT 308 1.6 BLUEHDI 100 STYLE 100CV 5P. Año 2016 15.900 € 15.000 KMS.	 SEAT IBIZA 1.6 TDI 105 PS SPORT DPF ST 105CV 5P. Año 2011 8.900 € 65.000 KMS.	 SMART FORFOUR (+) 1.0 52 KW S/S PAS-SION 71CV 5P. Año 2015 10.550 € 19.000 KMS.	 VOLKSWAGEN POLO 1.2 TDI 75 ADVANCE 75CV 5P. Año 2011 8.500 € 55.000 KMS.

En Autoexpert tienes seminuevos garantizados y en perfecto estado por un precio excepcional. Todos revisados rigurosamente, y con las mejores condiciones de financiación. Sin asteriscos. Sin letra pequeña. Tu vehículo está en Autoexpert. LOS PRECIOS DE LOS VEHICULOS LLEVAN DTO DE FINANCIACION INCLUIDO.


www.autoexpert.es


LOS PRECIOS DE LOS VEHICULOS LLEVAN DTO% DE FINANCIACION INCLUIDO.

TURIAUTO
 Ctra. Sta Creu de Calafell, 65 Tel. 93 661 58 00 - 08830 Sant Boi de Llobregat (Barcelona)
 Avda. Carrilet, 191 Tel. 93 338 15 16 - 08907 L'Hospitalet de Llobregat (Barcelona)

Análisis sobre la Reforma del Código Penal 2017

El pasado 16 de octubre de 2017, STOP ACCIDENTES presentó el siguiente escrito ante el Congreso de los Diputados, dirigido a todos los grupos parlamentarios con representación en la cámara sobre la reforma del Código Penal.

ES NECESARIA UNA SERIE DE MODIFICACIONES EN LA PROPOSICIÓN DE LEY QUE SE ESTA TRAMITANDO, LES PLANTEAMOS LAS IDEAS Y CAMBIOS QUE CONSIDERAMOS ABSOLUTAMENTE NECESARIO 16/10/17

S/REFª.: Proposición de Ley Orgánica de modificación de la Ley Orgánica 10/1995, de 23 de noviembre, del Código Penal, en materia de imprudencia en la conducción de vehículos a motor o ciclomotor y sanción del abandono del lugar del accidente (122/000114). Queremos dejar constancia por escrito, en nombre y representación de STOP ACCIDENTES, AYUDA Y ORIENTACION A LOS AFECTADOS POR ACCIDENTES DE TRAFICO, nuestra postura y nuestra reivindicación en relación a la Proposición de Ley Orgánica de modificación de la Ley Orgánica 10/1995m de 23 de noviembre, del Código Penal, en materia de imprudencia en la conducción de vehículos a motor o ciclomotor y sanción del abandono del lugar del accidente, que se está tramitando actualmente en la Comisión de Justicia del Congreso de los Diputados.

Como ustedes conocen, nuestra Asociación durante muchos años está luchando para reducir la siniestralidad vial, mejorar la seguridad en nuestras carreteras y ciudades, y ayudar a las víctimas de los accidentes de tráfico.

Consideramos un hecho muy grave y muy preocupante para la sociedad, la despenalización que se produjo en nuestro país en el año 2015, en relación a las imprudencias derivadas de accidentes de tráfico, que apartó de nuestro Código Penal a la denominada "imprudencia leve", aunque su resultado sea tan grave y trágico como lo es en supuestos de homicidio imprudente o lesiones imprudentes con gravísimas consecuencias (paraplejas, tetraplejas, etc..).

La nueva figura que fue creada de la "imprudencia menos grave" no está siendo aplicada por nuestros Tribunales.

Se están produciendo reiterados archivos de actuaciones judiciales donde se ha producido el fallecimiento de una persona o gravísimas lesiones con secuelas permanentes para toda la vida, con total incomprensión para muchos ciudadanos que les parece inadmisible que accidentes de tráfico causados por imprudencia queden sin ningún tipo de juicio penal, dando un mensaje a la sociedad de que "lesionar o matar con un vehículo, no pasa nada". Verdadera impunidad que puede ser trágica para un repunte de la siniestralidad.

Creemos que resulta necesaria una urgente modificación del Código Penal y dado nuestro permanente contacto con las víctimas y sus familias, nos consideramos legi-

timados para poderles trasladar una opinión de cómo debería ser dicha reforma y al haber podido analizar con detalle la Proposición de Ley Orgánica de modificación del Código Penal, les queremos plantear una serie de problemas que pueden suscitarse y que requieren una urgente solución:

1.- La despenalización de la "imprudencia leve" está representando un grave perjuicio para las víctimas de los accidentes de tráfico, que tenían un proceso penal para que el causante de un accidente recibiera un adecuado reproche penal, y al mismo tiempo, se resolvieran las indemnizaciones civiles derivadas de tal hecho, no habiéndose creado un procedimiento especial del automóvil que permita a las víctimas de los accidentes de tráfico una solución de sus derechos penales y civiles, lo cual, representa un grave perjuicio para la ciudadanía y una evidente posición de privilegio para el sector asegurador.

2.- Se produjo al mismo tiempo, una modificación del art. 13 del Texto Refundido de la Ley sobre responsabilidad civil y seguro en la circulación de vehículos a motor, mediante la Ley 35/2015, que ha representado la práctica desaparición del denominado "auto de cantidad máxima" que tenía un trámite preferente para que las víctimas pudieran ser indemnizadas, siendo un grave perjuicio para la ciudadanía y una nueva ventaja para el sector asegurador.

3.- Las modificaciones introducidas en el art. 7 de la Ley 35/2015, donde se creó un proceso extrajudicial, no ha dado la solución a los graves problemas que ha representado la desaparición de los juicios de faltas y la desaparición del antes señalado "auto de cantidad máxima", lo cual está produciendo que las víctimas de los accidentes de tráfico se encuentren en una posición de clara desventaja y con un evidente perjuicio y disminución de sus derechos para reclamar las indemnizaciones que les corresponden.

4.- Para nuestra Asociación, es todavía mucho más grave lo que ha ocurrido con la despenalización de la "imprudencia leve", pues la nueva figura creada de la "imprudencia menos grave", no está siendo aplicada por los Tribunales.

5.- La denominada "imprudencia menos grave", es un nuevo concepto jurídico indeterminado que permite a los Tribunales archivar accidentes con el resultado de muerte y con el resultado de gravísimas secuelas al calificar los hechos como "imprudencia leve", al no existir ninguna descripción en el Código Penal sobre cuándo nos encontramos en esa línea fronteriza entre "leve" o "menos grave".

6.- Esta situación, está provocando una verdadera alarma social, y es totalmente contraria a las políticas de seguridad vial que estamos desarrollando con el Ministerio de

Interior y con la Dirección General de Tráfico, donde estamos intentando reducir la siniestralidad vial con el único fin de dar una mayor protección a la ciudadanía.

7.- Podríamos presentar decenas y decenas de asuntos donde accidentes con resultado de muerte y muy graves secuelas, terminan a los pocos días de confeccionarse el atestado con la calificación de "imprudencia leve", con un archivo inmediato, aunque se hayan cometido infracciones que, si no existiera un resultado lesivo, se calificarían sin ningún género de dudas, con la actual Ley sobre Tráfico, Circulación de Vehículos a Motor y Seguridad Vial, como infracciones "graves" o incluso, "muy graves".

8.- Es muy preocupante, que solo se recoja en el art. 152 del CP, la persecución como "imprudencia menos grave" a las lesiones del art. 149 y 150 del CP, por lo cual, muchos accidentes donde se producen muy graves lesiones pero que finalmente no terminan produciendo la pérdida o la inutilidad de un órgano o miembro principal o no principal, terminan sin ningún reproche penal a pesar de que la víctima haya podido pasar meses o incluso años en tratamiento médico, quirúrgico y re-

bunales de la "imprudencia menos grave", no lo decimos solo nosotros, pues acabamos de ver la Menoría que ha sido realizada por la Fiscalía, y donde en el apartado de Seguridad Vial, podemos transcribir lo que dice la página 568, donde señala: "Ahora bien, y esto es lo alarmante, en el resto de supuestos -lesiones no especialmente graves- se ha tendido por los Juzgados de Instrucción al dictado de autos de archivo a limine -incluso cuando hay indicios de imprudencia grave como en atropellos a peatones-, o el dictado indiscriminado de resoluciones de sobreseimiento libre, sin una mínima instrucción que aclare la gravedad de la imprudencia o la existencia de resultados lesivos típicos. Son prácticamente inexistentes las incoaciones directas de procedimientos por delitos leves de imprudencia menos grave, con el riesgo que supone de devaluación de la respuesta penal frente a los siniestros viales y protección de las víctimas, en un mal entendido alcance de la reforma, llegando al punto de que en algunas provincias o se ha llegado a celebrar juicio alguno por delito leve en materia de imprudencia menos grave en el ámbito de la siniestralidad vial".

Creemos, por todo ello, que ES NECESARIA UNA SERIE DE MODIFICACIONES EN LA PROPOSICIÓN DE LEY QUE SE ESTA TRAMITANDO, y tal y como ya hemos hecho ante el Ministerio de Justicia, LES PLANTEAMOS LAS IDEAS Y CAMBIOS QUE CONSIDERAMOS ABSOLUTAMENTE NECESARIOS y que pasamos brevemente a detallar: a)Respecto al art. 142.2 del Código

Penal, entendemos que es necesario relacionar el concepto de "imprudencia menos grave" con las infracciones que están calificadas como "graves" en la Ley sobre Tráfico, Circulación de Vehículos a Motor y Seguridad Vial, para permitir que determinados hechos que son calificados en ese Reglamento como "graves", no puedan quedar impunes penalmente cuando se ha producido, además, un resultado lesivo para una víctima de accidente de tráfico. Debería por ello, señalarse que en ese apartado 2 del artículo 142: "A los efectos de este apartado, se reputará en todo caso como imprudencia menos grave la conducción en la que concurra alguna de las circunstancias calificadas como infracción grave en el Texto Refundido de la Ley sobre Tráfico, Circulación de Vehículos a Motor y Seguridad Vial". b) Respecto al art. 152.2 del Código Penal, entendemos también, que es necesario relacionar el concepto de "imprudencia menos grave" con las infracciones que están calificadas como "graves" en la Ley sobre Tráfico, Circulación de Vehículos a Motor y Seguridad Vial, para evitar que queden impunes penalmente accidentes con resultado de lesiones de gravedad. Debería por ello, señalarse que en ese apartado 2 del

art. 152: "A los efectos de este apartado, se reputará en todo caso como imprudencia menos grave la conducción en la que concurra alguna de las circunstancias calificadas como infracción grave en el Texto Refundido de la Ley sobre Tráfico, Circulación de Vehículos a Motor y Seguridad Vial". c)Respecto al art. 152.2 del Código Penal, entendemos que es necesario incluir las lesiones del art. 147.1, además, de las ya existentes del 149 y 150, en especial, todas aquellas lesiones que requieren tratamiento médico y quirúrgico, debiendo señalarse: "2. El que por imprudencia menos grave causare algunas de las lesiones a que se refiere los arts. 147.1, 149 y 150 será castigado con una pena de multa de tres meses a doce meses." d) Respecto al art. 382.1 del Código Penal, entendemos que es necesario incluir las lesiones del art. 147.1, además, de las ya existentes del art. 149 y 150, en especial todas aquellas lesiones que requieren de tratamiento médico y quirúrgico, lo cual quedaría solucionado con la modificación planteada anteriormente del art. 152.2 del Código Penal. e) Respecto al art. 382 del Código Penal, en su último párrafo, debería indicar: "En todo caso, se impondrá la pena de privación del derecho a conducir vehículos a motor y ciclomotores de un año y un día a cuatro años, cuando previsiblemente la víctima pudiera haber sufrido lesiones constitutivas de delito". f)Respecto al art. 379.1 del Código Penal, debería indicar que: "... será castigado con la pena de prisión de tres a seis meses o con la multa de seis a doce meses Y con la de trabajos en beneficio de la comunidad de treinta y uno a noventa días..." g) Respecto al art. 384 del Código Penal, debería indicar que: "...será castigado con la pena de prisión de tres a seis meses o con la multa de doce a veinticuatro meses Y con la de trabajos en beneficio de la comunidad de treinta y uno a noventa días..." h)Finalmente, consideramos necesario la creación de un proceso judicial especial del automóvil, para la reclamación por vía civil de indemnizaciones, que debería guiarse por el sistema del auto de cantidad máxima que estaba vigente en el anterior art. 13 del Texto Refundido de la Ley sobre responsabilidad civil y seguro en la circulación de vehículos a motor, que permita una rápida reparación del daño corporal cuando el sistema de solución extrajudicial previsto en el art. 7 de la Ley 35/2015, haya resultado infructuoso, con Tribunales especializados en las capitales de provincia que permitan una rápida y ágil solución de estos asuntos. Hemos querido dejar plasmado en este escrito lo que reivindicamos como STOP ACCIDENTES, ASOCIACION DE AYUDA Y ORIENTACION A LOS AFECTADOS POR ACCIDENTES DE TRAFICO, por nuestro contacto personal y diario con las víctimas y sus familias, y como única forma de reducir la siniestralidad, evitar la reincidencia, y conseguir mayor seguridad en nuestras carreteras y potenciar de forma deseable el derecho de los ciudadanos que sufren un accidente.



habilitador y que el conductor responsable del accidente haya cometido una grave o muy grave infracción.

Cualquier lesión que requiera tratamiento médico para su curación, y muy especialmente, cuando se requiere tratamiento quirúrgico, debe estar incluida en ese art. 152 del CP.

9.- Creemos, muy sinceramente, que la despenalización de la "imprudencia leve", está produciendo un aumento de la siniestralidad, pues existe una relajación en las conductas y una falta de persecución de hechos que son totalmente delictivos y que esa reforma ha dejado extra muros de nuestro Código Penal.

10.- Respecto a la inclusión que se hace en la proposición de Ley de un apartado tercero en el art. 142, debería adecuarse a la lógica que la sociedad demanda, pues cuando se producen hechos de notoria gravedad y que afectan a la integridad física de varias personas, la pena a imponer debe ser siempre con un aumento de la punición con prisión de tres a seis años, y así mismo, la privación del derecho a conducir vehículos a motor y ciclomotores de seis a diez años.

La situación que se está produciendo por la inaplicación en los Tri-

La Fira Infantil de Nadal anticipa la seva obertura els dies 18, 19 i 20 acollint la visita de més de quatre mil escolars

Castells inflables, tallers de tota mena, esports a dojo, jocs simbòlics, atraccions de fira, animació en viu, exhibició canina, castellers, tradicions... tot per commemorar els 25 anys de la Fira Infantil de Nadal. 8.300 metres quadrats de superfície pels menors d'entre 2 i 12 anys. Les noces de plata del saló infantil de Cornellà ens arriba carregada de sorpreses on el circ tindrà un esment especial amb la col·laboració de Kanaya Circ que oferirà un taller multidisciplinari per apropar als més petits a aquest món de màgia i il·lusió. Una màgia i una il·lusió que envaeix tota la Fira Infantil de Nadal que obrirà per a escoles (prèvia visita concertada) els dies 18, 19 i 20 de desembre. Serà el dia 23 quan el recinte firal cornellanenc rebrà a milers de nens i nenes fins el 31 de desembre. Per què la Fira Infantil de Cornellà és una de les més veteranes, amb molts anys d'història.

La fira més esperada pel públic infantil ja està aquí, amb l'experiència, maduresa i popularitat que s'ha guanyat per la qualitat de la seva oferta assegurant la diversió dels més petits. Els tallers tornaran a deixar bocabadats al visitant:



Corcrenata, maquillatge artístic, de gomaeva, de terrisseria, manualitats, taller dentista, de medi ambient, de xapes, etc. Especial atenció tornarà a tenir les activitats que organitzaran els cossos de seguretat presents: un circuit d'activitat a càrrec de la Guàrdia Urbana de Cornellà i un taller que desenvoluparà els Mossos d'Esquadra per desvetllar els secrets de la seva feina. Una de les novetats

d'enguany ens arriba precisament de la mà de la policia local que del 23 al 31 de desembre oferiran una exhibició canina a les 13h mostrant les capacitats dels gossos com a col·laboradors en feines policials.

Entre els tallers destaca un d'ells com a novetat, el taller de circ multidisciplinari a càrrec de Kanaya Circ, una associació cultural que té com a objectiu promocionar el circ en totes les seves formes, no

només com a mitjà d'expressió artística, sinó també com a eina de transformació social i educativa. Estaran a la fira tots els dies del 23 al 31 de desembre.

Els esports també ocupen una gran superfície firal. Enguany es podran practicar disciplines com tennis taula, mini futbol, mini tennis, mini pàdel, bàsquet 3x3, mini handbol, mini hoquei i futbol sala. Precisament, dissabte 23 de desembre d'11h a 14h s'ha organitzat una gran trobada de bàsquet i futbol amb la col·laboració del Departament d'Esports de l'Ajuntament de Cornellà.

Com cada any, la zona dedicada als castells inflables sucumbiran a l'encant dels més petits, de igual forma que les atraccions típiques de fira o el racó dels més petits gràcies a la col·laboració de les Ludoteques El Dau i la del Parc Esportiu Llobregat. Enguany també tindrem presents a UNICEF del 27 al 30 de desembre. Els seus representants estaran en la fira informant sobre la seva feina en 190 països desenvolupant programes de salut, nutrició, accés a l'aigua potable, educació, etc. Una bona forma d'educar als nostres fills també en solidaritat, fent-los partí-

El saló cornellanenc obrirà per a tot el públic a partir de dissabte 23 de desembre a les 11h

cips de projectes d'ajuda a altres nens i nenes del món.

Els 25 anys de fira serà tota una festa amb animacions en viu gràcies a la col·laboració dels Castellers, Gegants i Grallers de Cornellà. Actuaran el dia 30 de desembre a les 10h. Un bon còctel per gaudir del Nadal a la Fira Infantil de Cornellà.

Fira Infantil de Nadal Dies obert al públic: Del 23 al 31 de desembre 2017 (excepte dies 25 i 26 de desembre) Dies per escoles: 18, 19 i 20 de desembre de 2017 25 i 26 de desembre tancat Horari: d'11h a 20h excepte 24 i 31 de desembre d'11h a 18h Preus: Unitat familiar amb un menor entre 2 i 12 anys 7 euros Unitat familiar amb dos menors entre 2 i 12 anys 12 euros Unitat familiar amb tres menors entre 2 i 12 anys 15 euros.

25^a Fira Infantil de Nadal

Horaris: 11 a 20h. excepte dies 24 i 31 d'11 a 18h. Dies 18, 19 i 20 exclusiu escoles amb visita concertada. 25 i 26 de desembre tancat.



93 474 02 02

@firacornella

Del 23 al 31 de desembre 2017

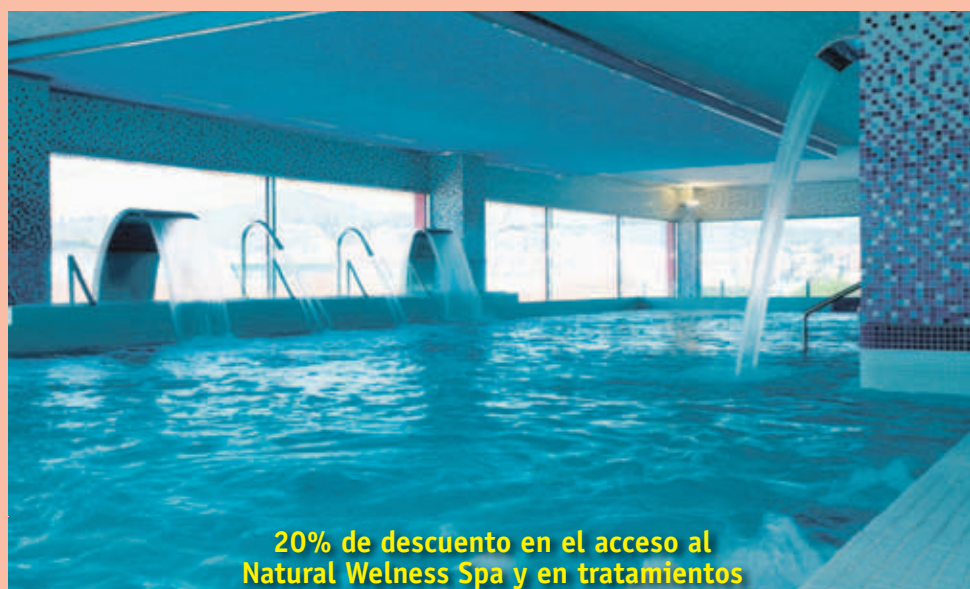
www.firacornella.com



FrontAirCongress
SANT BOI DEL LLOBREGAT



ya tenemos los menús de Navidad y Fin de Año del restaurante Les Ciques del hotel FrontAir Congress



20% de descuento en el acceso al Natural Wellness Spa y en tratamientos

Cornellá. Cambios de sentido del tráfico por inicio de obras en la calle Virgen de Montserrat

Ya han comenzado las obras en el entorno de la calle Virgen de Montserrat y la avenida Baix Llobregat, motivo por el que se ha modificado el sentido de la circulación de diferentes calles de los barrios Centre y Riera para mantener la movilidad del tráfico rodado en toda la zona y evitar al máximo las molestias a peatones y vehículos.

Se recomienda más atención a los conductores por los cambios en la señalización de la obra. Estos cambios de sentido serán permanentes y afectarán concretamente en las calles Camí Vell de Sant Boi (Antic Almirall Vierna), pasaje del Transformador, pasaje dels Horts y calle del Avenir

• Un espacio más verde y peatonal

La calle Virgen de Montserrat se transformará en una calle con prioridad para los peatones, de plataforma única con vegeta-



ción y zonas de descanso, para así darle un carácter más amable y complementario con el entorno natural, y que será compatible con el paso los vehículos del vecindario en algunos tramos.

Se trata de una obra integrada en el proyecto Cornellá Natura. El cambio supondrá una mejora importante del espacio

urbano, creando un nuevo corredor que irá desde la calle de Rubió i Ors hasta la avenida del Baix Llobregat. Así, se crea un paseo de cerca de 200 metros, que permitirá llegar desde el centro de la ciudad hacia la pasarela del río. Las obras tienen un presupuesto de 293.022,50 euros y tendrán una duración aproximada de cinco meses.

A lo largo de todo el corredor se plantarán diferentes tipos de árboles y plantas, con mobiliario urbano, parterres y jardineras, lo que mejorará la estética de esta calle. El primer tramo del proyecto, entre la avenida del Baix Llobregat y el paseo de los Ferrocarriles, tiene una superficie de 1.203 m² y una longitud de 112 metros, con árboles nuevos en el enlace con la avenida. El segundo tramo, entre el paseo y la calle Rubió i Ors, tiene 81 metros de largo y 697 m² de superficie, y se colocará una franja central arbustiva.

Reobert l'accés al nucli urbà de Sant Boi des de la C-245



El vial d'accés a Sant Boi des de la carretera comarcal C-245 s'ha reobert a la circulació de vehicles. La ciutat recupera així la situació inicial d'aquesta entrada a la població després de tres anys i mig de tall motivat per les obres de la variant de la C-245. La construcció d'aquesta darrera infraestructura per part del Ministeri de Foment, però, continua paralitzada des de setembre de 2015.

Els treballs necessaris per reobrir el vial s'han realitzat en el termini aproximat d'un mes. Ha calgut demolir un mur provisional al lateral de la carretera (venint des de Viladecans), excavar el terreny per eliminar el desnivell, pavimentar la connexió de la carretera amb el vial d'accés al nucli urbà i retirar els 'new jersey's' que barraven el pas.

El Ministeri de Foment ha fet aquests treballs després de les insistents reivindicacions plantejades durant llargs mesos per l'Ajuntament de Sant Boi i la resta de municipis afectats per les obres de la variant (Santa Coloma de Cervelló, Sant Vicenç dels Horts i Torrelles de

Llobregat).

Els ajuntaments mantenen un front comú de reivindicació amb la Diputació de Barcelona i la Generalitat de Catalunya en relació amb la construcció d'aquesta infraestructura per part del Ministeri de Foment.

Un cop reobert el vial, queda pendent però el més important: que es reprenquin les obres de la variant, unes obres fonamentals per a la mobilitat de la zona que han patit dècades de retards, incidències i paralitzacions, fins i tot des d'abans dels Jocs Olímpics.

L'entrada en servei d'aquesta variant, que connectarà l'autopista C32 i el cinturó del Litoral, evitaria els endèmics problemes d'accés a la població que pateix la ciutat de Sant Boi, i en especial les cues que es generen a la rotonda de la Parellada.

Les obres de la variant estan interrompudes per diversos problemes administratius i pressupostaris fa més de dos anys. Els ajuntaments, la Diputació i la Generalitat han exigit de manera reiterada que amb la màxima rapidesa possible s'iniciï un nou procés de licitació.

Sant Joan Despí, dins de la ruta turística del Trambaix



lluns a dijous, de 10 a 13 hores i de 17.30 a 20 hores; els divendres, de 10 a 13 hores; i els diumenges, de 12 a 14 hores. Can Negre amaga autèntiques joies artístiques com ara el conjunt de l'escala o la capella. I, a més, aquests dies s'hi pot visitar l'exposició Sant Joan Despí medieval, un recorregut pel Sant Joan Despí dels segles X al XV.

La campanya també inclou una promoció de 2x1 en l'itinerari Jujol, la visita guiada que s'organitza mensualment per donar a conèixer l'empremta de l'arquitecte Josep Maria Jujol a Sant Joan Despí, mitjançant un recorregut que inclou la Torre de la Creu, Can Negre, la Torre Jujol, la Torre Serra-Xaus, la Casa Rovira i l'església de Sant Joan Baptista. Aquest mes de desembre, l'itinerari Jujol tindrà lloc el diumenge 17 de desembre. Per realitzar aquesta activitat cal reserva prèvia. De ruta amb el Tram també ofereix descomptes a diferents restaurants de Sant Joan Despí que participen en aquesta campanya de promoció turística.

Sant Joan Despí participa en una nova edició de la Ruta del Tram, una campanya de Tram i del Consorci de Turisme del Baix Llobregat per conèixer els atractius turístics i gastronòmics de la comarca, amb descomptes especials, tot movent-se amb el tramvia.

La campanya compta amb la col·laboració, entre d'altres, de l'Ajuntament de Sant Joan Despí i amb la participació del sector privat. De ruta amb el Tram ofereix la possibilitat de descobrir activitats, visites culturals i restaurants de l'entorn de les línies T1, T2 i T3 del tramvia, totes tres amb parades a

la nostra ciutat. Una ruta, doncs, que combina l'atractiu turístic amb una mobilitat sostenible, ràpida, còmoda i segura.

A Sant Joan Despí, De ruta amb el Tram convida a passejar pels parcs de la Font Santa i de Torreblanca, a veure l'ermita del Bon Viatge, a descobrir Can Negre o a participar en l'itinerari Jujol.

Per gaudir dels descomptes de la campanya, cal accedir al web www.rutadeltram.cat, seleccionar la promoció desitjada i introduir el correu electrònic.

A través d'aquesta campanya es pot aconseguir un descompte del 10% en la visita a l'interior de Can Negre, que es pot fer de di-

Més de 400 persones fan servir cada setmana l'autobús que connecta Sant Andreu de la Barca i Castellbisbal

L'Ajuntament de Sant Andreu de la Barca estudia la possibilitat d'ampliar la freqüència de pas de l'autobús que connecta la ciutat amb Castellbisbal, que es va posar en marxa al setembre i que compta amb més de 400 usuaris cada setmana.

L'alcalde de Sant Andreu de la Barca, Enric Llorca, ha assegurat que "la nova línia té una gran acollida entre els ciutadans i ha desbordat totes les previsions, tant de persones que el fan servir per anar a treballar com per anar a l'estació de Renfe de Castellbisbal".

La línia té el mateix nombre d'usuaris que la que comunica Castellbisbal i Rubí, que té el doble d'expedicions.

"400 usuaris a la setmana són més de 15.000 a l'any, una xifra que supera totes les previsions", segons l'alcalde, que ha afegit que "part de l'èxit d'aquesta línia és la ubicació de les parades i el recorregut que s'ha establert".

Els dos ajuntaments van pactar amb la Generalitat el recorregut de la línia, que té un pressupost de 60.000 euros.

Els horaris es van acordar tenint



en compte els de la Renfe que connecta Castellbisbal amb la Universitat Autònoma de Barcelona (UAB) perquè els alumnes de Sant Andreu de la Barca puguin anar a classe en transport públic.

Un altre dels objectius de la línia és facilitar l'accés dels treballadors de les empreses dels polígons industrials als seus llocs de feina. Amb aquesta finalitat s'han habilitat parades als polígons industrials del Llobregat (a Sant Andreu de la Barca) i de Sant Vicenç (a Castellbisbal)

QUEDA'T AMB EL COMERÇ DE CORNELLÀ

ens enamora
el tracte personal:
ENS QUEDEM!



* Campanya realitzada amb la col·laboració dels veïns i veïnes de Cornellà



CONSTRUREFOR

Reformamos tus ideas!

Avda. Esplugues 75. Barcelona
Avda. Barcelona 10 Bajos. Sant Joan Despí
934 771 119 / 630 102 504 - 638 005 234
info@construrefor.com - www.construrefor.com

**SOMOS UNA EMPRESA CON MÁS DE 25 AÑOS
EN EL SECTOR DE LAS REFORMAS INTEGRALES**

SERVICIOS

- Reformas Integrales
- Carpintería de madera
- Pintura • Instalaciones
- Carpintería de aluminio
- Reforma locales comerciales
- Interiorismo • Parquet

CONTAMOS CON:

- Registro de Empresas Acreditadas (REA) N° 0900004412
- Seguro de Responsabilidad Civil
- Seguro de Accidentes Colectivos
- Certificado Prevención de Riesgos Laborales



Módulos y Clasificados

Llobregat **M**otor

CARPICANYOL, S.L.
COMPRA-VENTA DE COTXES
Tel. 653 099 228

HALYCH AUTO

PLANCHA Y PINTURA REPARACIÓN GENERAL DEL AUTOMÓVIL
MECÁNICA Y ELECTRICIDAD REVISIONES,
SERVICIO PRE-ITV, COMPRA VENTA DE AUTOMÓVILES

C/ Alejandro Goycoechea 8 Pol. 1 · 08960 Sant Just Desvern
e-mail: halychauto@hotmail.com · www.halychauto.com
Tel.: 93 473 81 47 · Móviles 670 651 686 · 653 099 228

nizatour

Lloguer d'autocars

Pol. Industrial El Plá, Carrer de Miquel Torelló i Pagès, 2, 08850 Molins de Rei
Tel. 93 474 17 90
Tel. 93 474 07 85
Fax 93 474 33 13
www.nizatour.com

MMProracing

Taller de Motos

www.mmproracing.com
93.632.77.39

Riera Pahisa, 24
08980 Sant Feliu de Llobregat
(Al lado de la Ciutat Esportiva Joan Gamper)



Yo también leo
Llobregat Motor
www.llobregatmotor.com

Hola. Soy **abogado**.
¿En que puedo ayudarte?
Lorenzo Arencibia
Tel. 689 816 872
lorenzoarencibia@icab.cat

Este anuncio está reservado para usted.
Consultar precios
Tel. 619 90 09 79

Celedon
PAPERERIA LIBRERIA

Material d'oficina Fundada en 1973
Material escolar
Invitaciones de noces, comunions i bateigs
Regals
Campfaso, 5 · Cornellà de Llob. Tel. 93 375 78 52

Alquilo LOCAL COMERCIAL
45 m²
Tel. 619 900 979

MOL CLAU

CERRAJERÍA DEL AUTOMÓVIL
Av. Barcelona, 32
Molins de Rei
Tel. 93 408 82 58
• www.molclau.es



Vendo mesa de dibujo profesional
(1,51 x 1,00m)
Tel. 619 90 09 79

Este anuncio solo vale
20€ al mes

PiRétols
Retolació i impressió digital
www.piretols.com
611 40 40 75

Carrosseria i pintura. Revisions.
Renting. Mecànica i electricitat.
Recanvis i accessoris.

AUTO COMERCIAL MAAM
C/ Crom, 27. 08907 L'Hospitalet
Tel. 93 264 95 10 - www.seathospitalet.es

SERVEI OFICIAL **SEAT**

 **Bufete Jurídico**
Andreu & Asociados
ESPECIALISTAS EN ACCIDENTES DE TRAFICO
☎ 93 452 05 13
C/Balmes, 85 · Entlo · 08008 Barcelona
www.abogadoaccidentetraffic.eu

IC1
CONSTRUREFOR
Reformamos tus ideas!

Avda. Esplugues 75. Barcelona · Avda. Barcelona 10 Bajos. Sant Joan Despí
934 771 119 / 630 102 504 - 638 005 234
info@construrefor.com - www.construrefor.com

FrontAirCongress
SANT BOI DEL LLOBREGAT

C/ Alberedes, 16 08830 Sant Boi de Llobregat
Tel: 93 636 94 80 • comercial@alexandrehotels.com
www.hotelfrontaircongressbarcelona.com

www.llobregat**M**otor.com

Para anunciarse: info@llobregatmotor.com

619 900 979 · 610 228 405

Para esta edición hay 525 participantes registrados de 54 nacionalidades distintas, de los cuales 11 son mujeres

El Dakar 2018 arrancará en Lima y terminará en Córdoba

La carrera atravesará Perú, Bolivia y Argentina durante 14 días de competición extrema



Laia Sanz, la mujer que más veces ha acabado el Dakar en la historia

mitirá a los participantes europeos pasar la Nochevieja con sus familias antes de poner rumbo a Sudamérica.

• **Menos kilómetros de enlace**

En esta edición se reducen considerablemente los kilómetros de enlace. De los cerca de 9.000 kilómetros del recorrido, casi 5.000 serán de sectores selectivos. La explicación es que en los primeros días de competición habrá dos etapas bucle con salida y llegada en el mismo sitio: Pisco y San Juan de Marcona. "Habrá menos kilómetros de enlace y las logísticas de los equipos lo tendrán más fácil", explica Coma.

Para su 40ª edición, que será también la décima en el continente sudamericano, el Dakar vuelve a encontrarse con el Océano Pacífico y, sobre todo, con las exigentes dunas de Perú, que pondrán en serios apuros a los pilotos desde el primer día de la carrera y harán una importante selección en la primera semana. "Después de cinco años volvemos a Perú, lo que nos permite una primera semana que nunca antes se había visto en Sudamérica con kilómetros y kilóme-

tros de dunas", destaca Coma.

El inmenso mar de arena puede acabar con el sueño de muchos participantes a las primeras de cambio. "Serán cinco días de dunas. Los equipos no van a poder permitirse no llegar preparados al 100%. Estamos acostumbrados a que el aumento de la dificultad sea progresivo, pero esta vez el comienzo ya va a tener una dificultad muy alta. Muchos equipos van a tener que utilizar las palas y las planchas para salir de la arena y tendrán que llevar la presión de los neumáticos muy baja", advierte el director deportivo.

• **Siete etapas de dunas**

La selección continuará en Bolivia, donde tendrá lugar la jornada de descanso en el fantástico ambiente de La Paz. En total, serán cinco días por encima de los 3.500 metros de altitud. "Y hay que subir hasta los 4.500 metros para entrar y salir del Altiplano", recuerda Coma. "Además, habrá más kilómetros de arena en Bolivia", añade. Efectivamente, antes de dejar el Altiplano en la octava etapa, los pilotos pasarán una dura prueba entre las dunas de gran al-

titud, a 3.500 metros sobre el nivel del mar. En total, entre las cinco etapas de Perú y dos más en Bolivia, serán siete días 100% de dunas y fuera de pista.

Después de explorar nuevos rincones de Bolivia y su arena, llegará la parte más clásica del Dakar en Sudamérica, con la visita a lugares ya míticos de la prueba como Belén, Fiambalá, Chilecito y San Juan. "En Argentina, el Dakar alcanzará su pico de dificultad, teóricamente, en la etapa de Super Fiambalá. Ese será el momento en que hará falta brillar para triunfar en Córdoba", señala Coma.

La navegación y la habilidad de los pilotos para encontrar los 'way-points' volverán a ser las grandes claves del Dakar. "Lo más importante es el gran interés deportivo del recorrido, con mucha calidad desde el primer kilómetro al último. La pequeña revolución de la navegación que se introdujo en 2017 se va remarcar aún más con kilómetros y kilómetros de dunas", insiste Marc Coma, cinco veces ganador del Dakar en motos y responsable de confeccionar el recorrido.

Para esta edición hay 525 participantes registrados de 54 nacionalidades distintas, de los cuales 78 son debutantes en el mítico raid, entre ellos el piloto de motocross Jonathan Barragán (Gas Gas) y el de rallies Óscar Fuertes (Ssangyong). Habrá 11 mujeres entre los participantes, incluidas las españolas Laia Sanz (KTM), Rosa Romero (Himoinsa) y Cristina Gutiérrez (Mitsubishi). Habrá 337 vehículos en carrera, de los que 190 son motos y 'quads'. En la categoría de coches hay 105 vehículos, de los cuales 14 son de los llamados 'side by side'. Por último, habrá 42 camiones en carrera, los últimos en tomar la salida de cada etapa.

Trazado del Dakar 2018, que partirá de Lima (Perú) y acabará en Córdoba (Argentina)

El Dakar 2018 ya tiene recorrido oficial. El mítico raid arrancará en Lima y, por primera vez desde que se disputa en Sudamérica, terminará en Córdoba tras 14 días de competición. La ciudad argentina sustituirá a Buenos Aires como última parada habitual del Dakar desde 2009. Será la quinta vez en diez años que el raid no acaba en la capital argentina. Córdoba se une así a otras localidades que han acogido el podio final como Rosario, Valparaíso, Santiago y Lima.

Según Marc Coma, director deportivo del Dakar, situar la meta de la carrera en Córdoba, cerca del final del último tramo de especial,

es una forma de "homenajear a la capital del motor en Sudamérica" al mismo tiempo que "permite que los equipos recorran menos kilómetros y que el interés deportivo se mantenga hasta el último kilómetro". En 2017 la carrera terminó con una especial casi intrascendente de 64 kilómetros en Río Cuarto, pero los pilotos tuvieron que recorrer luego otros 700 kilómetros de enlace hasta Buenos Aires para participar en la ceremonia de podio. Otra de las novedades del recorrido, además del regreso de Perú cinco años después, es el considerable cambio de fechas. El Dakar arrancará el 6 de enero y concluirá el 20, lo que per-

SHERCO

Nuevo concesionario **SHERCO** en Barcelona

ENDUROBCN.COM

c/ Riera Pahisa, 24 - 08980 Sant Feliu de Llobregat - Tel. 93.632.77.39
 marc@mmproracing.com www.mmproracing.com www.endurobcn.com

Sudokus

Fácil

8		5	9	1		4	2	
4		9	8				5	
	6		5			7	9	
7		6	3					
		8		2	9			
2	1			7		9		5
6	8	2					4	
		7	2	8		1		
1					6			7

Difícil

			2					
2					9	5		6
	4						1	9
8				3				7
		9			4	6		
3							9	4
		5		1	2	3		
				5				
	2				6			

Solución a los pasatiempos

Solución al Test a traición: 1B, 2B, 3C, 4A, 5C, 6A, 7B, 8B, 9B, 10B

Fácil

7	8	2	9	6	4	3	5	1
3	9	1	5	8	2	7	4	6
6	4	5	3	1	7	2	8	9
5	3	6	8	7	4	9	1	2
4	7	9	6	1	2	8	3	5
2	4	8	1	2	7	9	6	3
8	3	6	1	5	4	2	7	9
1	4	2	6	9	8	7	3	5
6	8	7	5	9	1	3	4	2

Difícil

4	2	3	9	6	8	5	7	1
1	3	6	7	5	8	9	4	2
8	6	3	2	1	4	5	7	9
4	3	5	2	6	7	1	8	9
7	1	8	2	4	9	3	5	6
8	6	4	9	3	5	1	2	7
6	4	7	5	3	8	2	1	9
2	8	3	1	4	9	5	7	6
5	9	1	2	6	7	4	8	3

U	O	P	E	U	G	E	O	T	R
H	S	E	D	E	C	R	E	M	A
W	M	B	M	A	D	N	I	H	N
P	T	A	T	A	S	R	D	E	E
O	F	O	R	D	A	A	H	U	O
R	E	M	A	R	I	U	G	I	R
S	T	S	R	V	A	G	Z	A	T
C	V	E	Z	E	C	A	U	D	I
H	S	E	D	E	C	R	E	M	A
E	R	T	L	U	A	N	E	R	S



Las 7 diferencias



Sopa de Letras

E	R	T	L	U	A	N	E	R	S
H	F	A	M	I	R	J	A	O	C
C	V	E	Z	E	C	A	U	D	I
S	T	S	R	V	A	G	Z	A	T
R	E	M	A	R	I	U	G	I	R
O	F	O	R	D	A	A	H	U	O
P	T	A	T	A	S	R	D	E	E
W	M	B	M	A	D	N	I	H	N
H	S	E	D	E	C	R	E	M	A
U	O	P	E	U	G	E	O	T	R

10 marcas de coche europeas

Test

1. Entre otros efectos, el consumo de alcohol...

- a) mejora la atención si se toma en pequeñas cantidades.
- b) aumenta las distracciones al volante.
- c) ayuda a mantener la atención al volante.



2. El funcionamiento del airbag, ¿puede llegar a ser peligroso en un accidente?

- a) Sí, siempre.
- b) Sí, si no se lleva puesto el cinturón de seguridad.
- c) No.

3. ¿Cuál debe ser su comportamiento al ceder el paso?

- a) Detenerse en las intersecciones si se acerca otro vehículo.
- b) Parar y comprobar si otro usuario de la vía tiene prioridad.
- c) No obligar al vehículo que tiene prioridad a modificar bruscamente su trayectoria o velocidad.



4. ¿A qué velocidad máxima tiene permitido circular una autocaravana en una autovía?

- a) A 100 km/h.
- b) A 90 km/h.
- c) A 100 km/h, pudiendo superarla en 20 km/h para adelantar.



5. La fatiga, ¿provoca lentitud y falta de precisión en los movimientos?

- a) No, la fatiga sólo produce calambres.
- b) No.
- c) Sí, por lo cual la conducción se hace más peligrosa.



6. La tasa máxima de alcoholemia permitida en sangre para conductores profesionales es...

- a) 0,30 gramos por litro.
- b) 0,30 miligramos por litro.
- c) 0,50 gramos por litro.

7. Los accidentes de tráfico generan...

- a) un enorme impacto económico, solamente.
- b) daños materiales y costes sanitarios, administrativos y humanos.
- c) daños materiales y costes humanos, únicamente.

8. El efecto submarino se produce cuando...

- a) el apoyacabezas está mal regulado.
- b) el cinturón de seguridad no es capaz de retener adecuadamente durante un accidente y el cuerpo se desliza por debajo de él.
- c) la distancia con el airbag es incorrecta.

9. Al auxiliar a una víctima de un accidente de tráfico, ¿debe darle alimentos o bebidas?

- a) Sí, si lo piden.
- b) No.
- c) Alimentos no, pero bebidas sí.



10. Fuera de poblado, ¿qué separación lateral debe dejar una motocicleta al adelantar un camión?

- a) Una distancia proporcional a la velocidad a la que circule.
- b) Un espacio no inferior a 1,50 metros.
- c) Una separación que considere segura en función de las circunstancias del momento.

Viajar es bueno para la salud



Entra en VolandoVa.com y reserva ya el viaje para tu ayuda médico-humanitaria:

eliges destino, eliges aportación y tu colaboración llegará tan lejos como tú quieras. Así de fácil.

O, si lo prefieres, envía VOLANDOVA al 28033 y convertiremos cada SMS en ayuda que viajará donde más la necesiten.

No te pedimos que vengas. Te pedimos que nos lleves.


VolandoVa.com

*El primer portal de viajes
en el que tú no viajas, tu ayuda sí*


**MEDICOS
SIN FRONTERAS**

Repsol AutoGas



REPSOL


Inventem el futur

Passa't a Repsol AutoGas i emporta't:

400€ en carburant per
comprar un vehicle AutoGas¹

600€ euros en carburant per
transformar el teu vehicle a AutoGas²

**I, a més, gaudeix de tots els
avantatges de Repsol AutoGas:**

- **Mínimes emissions
Etiqueta ECO** 
- **Estalvi de fins al 40%
en carburant**
- **Fins a 1.200 km d'autonomia**
- **Cobertura nacional
en Estacions de Servei**

Més informació a
autogas.repsol.es



¹Promoció vàlida per a vehicles d'AutoGas comprats de l'1/1/2017 al 31/12/2017. Els xecs que rep el client tindran una vigència de dos anys, de l'1/7/2017 a l'1/7/2019 i tindran un valor de 400€. Només podran ser bescanviats per AutoGas i tindran un límit de 10€ per proveïment. Per poder bescanviar el xec, el client cal que passi la seva targeta Repsol Más Travel en el moment del bescanvi i escanejar el codi de barres associat al val rebut. El nombre màxim de xecs que pot rebre un mateix client per compra és de 15. ²Promoció vàlida per a cotxes transformats de gasolina a AutoGas de l'1/7/2017 a l'1/7/2019 exclusiva per a clients registrats en el Programa. Els xecs tindran una vigència de dos anys, de l'1/7/2017 a l'1/7/2019 i tindran un valor de 600€. Només podran ser bescanviats per AutoGas i tindran un límit de 10€ per proveïment. Per poder bescanviar el xec, el client cal que passi la seva targeta Repsol Más Travel en el moment del bescanvi i escanejar el codi de barres associat al val rebut.

Els turismes i comercials lleugers Euro 4, 5 i 6 propulsats per AutoGas estan classificats d'ECO basant-se en l'impacte ambiental de vehicles de la DGT. Els vehicles transformats a AutoGas podran optar a l'etiqueta ECO si compleixen almenys els criteris de l'etiqueta ambiental "C" que estableix la DGT. Reducció d'emissions de partícules en un 99%, NO_x en un 98% i CO₂ en un 12% respecte de vehicles dièsel sense sistemes de posttractament específics. Estalvi màxim del 40% respecte de la gasolina per a un consum mitjà de 6,2 L/100 km en un vehicle de categoria C, amb potència entre els 110-120 CV i canvi manual. Autonomia per a un vehicle de 110-115 CV amb un dipòsit de gasolina de 50 L més un altre d'AutoGas de 42 L. Consulta els punts de subministrament a autogas.repsol.es