

Llobregat Motor

www.llobregatmotor.com

Celedon
Fundada en 1973

PAPERERIA **LIBRERIA**

Material de oficina
Material escolar
Artículos Navideños
Complementos de Carnaval y disfraces
Regalos

40 años a su servicio

Campfaso, 5
Cornellà de Llob.
Tel. 93 375 78 52

Revista mensual de motor **GRATUITA**

Noticias · Seguridad Vial · Información Municipal · Coches y Motos · Deportes · ...

Nº 128 · año XI · mayo de 2018

Cuando acabes de leerlo, PÁSALO

Viajar en un coche eléctrico es mucho más barato que en uno de gasolina

(más información pág. 10)



7, 8 y 9 de Junio
3 días de Ocasión PEUGEOT

PSA RETAIL SANT FELIU
Joaquim Castells, 2 · 08980-SANT FELIU DE LLOBREGAT
Tel. 93 685 78 72 · www.peugeot sant feliu.com

Nova App Seguretat Ciutadana a Sant Boi de Llobregat

SANT BOI SEGURETAT CIUTADANA
www.appm7.com

Descarregate-la!!

Més seguretat des del teu mòbil

M7 Marca Institucional de Seguretat Ciutadana

AIJUNTAMENT DE SANT BOI DE LLOBREGAT

Editorial

Ante la lacra de las distracciones

Continúa el goteo de informaciones que semana a semana, mes a mes, apuntalan, desgraciadamente, la tendencia al aumento de las víctimas de accidentes de tráfico. Aunque las causas de los siniestros son variadas, las distracciones de los automovilistas están entre las más reiteradas.

Estudios recientes avalan que casi 8 de cada 10 conductores reconocen ir distraídos al volante en sus trayectos habituales. Ya no son sólo los problemas cotidianos o incluso las llamadas de teléfono. Ahora el whatsapp, el correo electrónico, el navegador o cualquier aplicación afectan la atención del conductor.

Lo más irritante del asunto es que son todavía muchísimos los que no le conceden la más mínima importancia a la cuestión, ignorando las consecuencias irreparables en las que puede derivar semejante irresponsabilidad.

Sólo un plan integral, ambicioso y consensuado tendría la efectividad deseable para frenar esta auténtica epidemia de pérdida de vidas en el asfalto. Únicamente hablamos de la cuestión de las distracciones porque es una de las más sencillas de controlar y de atajar. Sólo un endurecimiento significativo de las sanciones y penas puede tener un efecto inmediato en la disminución de estos hábitos letales.

Podemos seguir pensando que todos seremos conscientes algún día de que usar el móvil mientras conducimos es tan peligroso como hacerlo bajo los efectos del alcohol o las drogas, pero mientras que eso ocurre el peaje a pagar seguirá siendo dejar cadáveres en la carretera. Y cualquiera de nosotros puede ser el siguiente.

Nombres Propios

GIOVANNI BERTONE De granjero a diseñador de los mejores coches



El 10 de mayo se han cumplido 46 años de la muerte de Giovanni Bertone (1874-1972), sexto hijo de siete de una familia de granjeros del Piemonte italiano, que se dedicó desde muy joven al diseño y reparación de coches de caballos. En 1912 fundó en Turín Carrozzeria Bertone. Su primer contacto con el mundo del automóvil llegó a través del ingeniero Momo, responsable de una de las marcas automovilísticas pioneras en Italia. Aquel contacto dio lugar a una estrecha colaboración primero con la firma SPA y después con Lancia. La relación entre Vincenzo Lancia y Giovanni Bertone fue haciéndose cada vez más estrecha, y aunque Bertone siguió carrozando para otros fabricantes, entre 1928 y el principio de la II Guerra Mundial, se puede hablar de una cierta exclusividad. En 1932 su hijo Giuseppe (Nuccio) llegó a la empresa y alcanzó la presidencia en 1952.



de interés

Serveis d'urgència:

Emergències:112
Emergències mèdiques:061
Protecció Civil:112
Bombers de la Generalitat:085
Cos Nacional de Policia:091
Mossos d'Esquadra:088
Guàrdia Urbana:	
Cornellà de Llobregat:933 771 415
Esplugues de Llobregat:092
Sant Feliu de Llobregat:092
Sant Just Desvern:092
Sant Joan Despí:934 806 010
Molins de Rei:936 688 866
Pallejà:936 630 102
Sant Vicenç dels Horts:936 566 161
Sant Andreu de la Barca:936 356 410
Cervelló:93 660 27 00
Corbera de Llobregat:93 668 80 00
La Palma de Cervelló:639 386 163
El Papiol:93 673 20 00
Torrelles de Llobregat:93 689 10 00
Vallirana:93 683 00 00
Sant Boi:93 640 01 23
Viladecans:93 659 40 24
El Prat de Llobregat:93 478 72 72
Guàrdia Civil:062
Creu Roja:934 222 222
(Coordinació d'emergències)	

Altres serveis:

Informació Meteorològica:932 211 600
TMB:933 187 074

Motoclubs del Baix Llobregat:

Grup Motor Molins:936 685 853
Moto Club Corbera:936 501 589
Moto Club Esplugues:933 725 616
Moto Club Gavà:936 382 010
Moto Club Mai hi som tots	
(St. Esteve Sesrovires):937 714 302
Moto Club Torrelles:936 890 565

Del 15 al 17 de junio se celebra en el Circuit de Montmeló el GP de Catalunya de MotoGP

Queda prohibida la reproducción total o parcial de los anuncios publicados en esta publicación periódica, por cualquier medio o procedimiento, sin para ello contar con la autorización previa, expresa y por escrito del editor.

LlobregatMotor

Periodico MENSUAL y GRATUITO repartido en:

Cornellà, Sant Joan Despí, Esplugues, Sant Just Desvern, Sant Feliu, Molins de Rei, Sant Andreu de la Barca, Sant Vicenç dels Horts, Pallejà, Sant Boi, Viladecans y El Prat de Llobregat.

Redacció: info@llobregatmotor.com

Departamento Comercial: alberto@llobregatmotor.com; santiago@llobregatmotor.com

Edita ARACAT PUBLICIDAD

08940 Cornellà de Llobregat (Barcelona) Tels. 619 900 979 · 610 228 405

alberto@llobregatmotor.com

Depósito. Legal: B-12127-2012

Matrículas del mundo

PRINCIPADO DE HUTT RIVER



El Principado de Hutt River es la 'micronación' más antigua de Australia. Reclama ser un estado soberano independiente y de haber adquirido estado legal el 21 de abril de 1970, a pesar de que permanece no reconocido ni por Australia ni por otras naciones. Tiene unos 60 habitantes permanentes y 75 km2 de extensión. Sus placas de matrícula tienen fondo blanco y caracteres negros: tres letras, HRP (siglas de Hutt River Principality en inglés) y tres cifras.

El 'Brexit' y Alemania lastran la producción y la exportación de coches hasta marzo

En el primer trimestre se exportaron 620.705 vehículos, un 4,3% menos



En marzo se fabricaron en España 262.607 vehículos

La producción española de vehículos alcanzó las 262.607 unidades durante el primer trimestre del año, un 4,2% menos que en el mismo periodo de pasado año. En marzo se hicieron en España

262.607 vehículos, un 14,3% menos que en el mismo mes de 2017.

El notable descenso de la producción se explica, según los datos de Anfac, la patronal de los fabricantes, por dos motivos. Pri-

mero la estacionalidad de la Semana Santa, que en 2017 se celebró en abril y este año ha caído en marzo. Después está el continuo descenso de las peticiones de vehículos por parte de Reino Unido, donde se acumulan caídas de forma consecutiva en los últimos doce meses.

También ha afectado el hecho de que el mercado europeo se ha estancado en este primer trimestre del año (+0,7% respecto al enero-marzo de 2017) y ha bajado en marzo un 5,3%, el primer retroceso para ese mes desde 2014. El cierre en negativo de la producción de vehículos de este primer trimestre de 2018 se suma a la caída del 1,5% con que acabó el año 2017.

Anfac insta "al Gobierno, a las formaciones políticas y a las organizaciones sociales a crear un Plan Estratégico de Automoción. Nuestro sector afronta un cambio

tecnológico sin precedentes: digitalización, conectividad, electrificación, conducción autónoma... Un nuevo modelo de movilidad que ha de afrontarse con un Plan Estratégico de la Automoción, con ayudas a las inversiones productivas y que potencie la movilidad sostenible e inteligente".

• Exportación

En marzo se exportaron 214.054 vehículos, lo que supone una caída del 14,1% frente a idéntico mes de 2017. El tipo de vehículo más exportado han sido los turismos, con 178.545 unidades, lo que supone un 13,1% menos que en marzo del pasado año. En el acumulado de los tres primeros meses, las exportaciones alcanzaron 620.705 unidades, lo que supone un 4,3% menos que enero-marzo de 2017.

En la caída de las exportaciones también ha influido la caída

Las fechas de la Semana Santa 2018 y las caídas sostenidas de los pedidos desde el Reino Unido son las dos razones fundamentales del descenso

del 10,3% de los envíos hacia el mercado alemán, el más importante para los vehículos fabricados en España. Por su parte, las exportaciones hacia Turquía, el primer destino de vehículos españoles fuera de la Unión Europea, descendieron en el pasado mes un 6,3%.

La Asociación Española de Fabricantes de Automóviles y Camiones (ANFAC) apuesta por la movilidad eléctrica y alternativa

La Asociación Española de Fabricantes de Automóviles y Camiones (ANFAC), en su decidida apuesta por una movilidad sostenible e inteligente, ha creado un comité de trabajo dedicado específicamente al vehículo eléctrico y alternativo.

En la primera reunión de este comité de trabajo estuvo presente Alejandro Cros, subdirector

general de Políticas Sectoriales Industriales del Ministerio de Economía, Industria y Competitividad. Él fue el encargado de exponer las políticas que desde el Ministerio se están poniendo en práctica para fomentar la movilidad con vehículos de propulsión alternativa.

• Visión Global

El objetivo primordial del nuevo comité de ANFAC, integrado por los expertos en la materia de las marcas asociadas, es trabajar en propuestas para fomentar la movilidad eléctrica y alternativa en diferentes aspectos y con una visión de conjunto. En primer lugar, abogando por la instauración de un plan estructural de incentivos, dotado de 150 millones de euros anuales, para la adquisición de ve-

hículos alternativos. Asimismo, también debería incentivarse la instalación de puntos de recarga pública y vinculada de electricidad, gas y pila de combustible, así como la flexibilización o eliminación del marco regulatorio del gestor de carga. La debida planificación de una infraestructura de carga rápida a nivel nacional también ayudaría, en opinión de ANFAC, al aumento de la cuota de mercado del vehículo eléctrico y alternativo.

Otra de las propuestas de ANFAC es lograr una fiscalidad favorable para este tipo de vehículos. Por un lado, con un único impuesto, más verde y exigente, y que grave el uso en lugar de la compra. De otro, con la imposición de un IVA reducido para vehículos alternativos.

Una mayor homogeneidad le-



gislativa a nivel local, autonómico y estatal es necesaria si queremos potenciar el desarrollo de los vehículos alternativos. Por ejemplo, potenciando el etiquetado medioambiental de la Dirección General de Tráfico (DGT) para fa-

vorecer la circulación en zonas de baja emisiones, durante los episodios de alta contaminación, para obtener bonificaciones en zonas de aparcamiento regulado o, también, en el acceso a la circulación en carriles BUS-VAO.

Se ha creado un comité de trabajo dedicado al vehículo eléctrico y alternativo



CURSOS PRÁCTICOS DE MECÁNICA DEL AUTOMÓVIL PARA TRABAJAR DE MECÁNICO O MONTAR TU TALLER

SOLICITA INFORMACIÓN GRATUITA Y SIN COMPROMISO

Con una o más clases semanales, en 6-9 meses para aprender la profesión practicando:

PRÁCTICO MECÁNICA DEL AUTOMÓVIL
(para *aprender* la profesión)

PRÁCTICO ELECTRÓNICA Y DIAGNOSIS DEL MOTOR
(para *especializarse* en la profesión)

CICLO GRADO MEDIO ELECTROMECAÁNICA DE VEHÍCULOS

En horarios a elegir de tardes, noches y sábados mañana

Cuotas al alcance de cualquier economía

www.formapRACTIC.com

☎ 93 163 42 09

info@formapRACTIC.com

C/ Sant Pere d'Abanto, 4 08014 Barcelona (junto Plaza España y Estación de Sants)

El mes de abril se cerró con 113.816 turismos matriculados



En el primer cuatrimestre del año se matricularon 454.130 unidades

Abril finalizó con 113.816 turismos matriculados, lo que supone una subida del 12,3% en comparación con el mismo mes del año 2017. Hay que recordar que el pasado mes ha tenido dos días laborables más que abril de 2017, cuando se celebró la Semana Santa.

En el acumulado del primer cuatrimestre del año se matricularon 454.130 unidades, lo que representa un 11% más que en enero-abril de 2017. En este periodo todos los canales han cerrado con signo positivo. El canal de empresas, con un 15,6% de crecimiento, es el que mayor incremento porcentual ha logrado, superando a particulares y alquileres.

- **Matriculaciones por canales**
El canal de particulares ha re-

gistrado en abril 52.980 matriculaciones, lo que supone un incremento del 19,6% frente al mismo mes del año pasado. En el acumulado de enero a abril de 2018, las matriculaciones de este canal suben un 10,1%, hasta llegar a las 212.837 unidades.

Por su parte, el canal de empresas, con 31.252 matriculaciones en abril, ha tenido en abril una subida del 9,9% respecto al mismo mes de 2017. En el acumulado del primer cuatrimestre de 2018 las empresas matricularon 132.738 unidades, con un crecimiento del 15,6% en comparación con los cuatro primeros meses del pasado ejercicio.

Por lo que respecta al mercado de alquileres, éste registró 29.584 matriculaciones en el mes, lo que supone un 3,3% más que en abril de 2017. En el primer cuatrimestre del presente año, este

El "efecto calendario", con dos días laborables más frente a 2017, hizo que el crecimiento se situara en el 12,3%

canal ha tenido 108.555 registros, cantidad que, en comparación con el periodo enero-abril del pasado año supone una subida del 7,3%.

Según el director general de Asociación Nacional de Vendedores de Vehículos a Motor, Reparación y Recambios (GANVAM), Tomás Herrera, "el mercado late a buen ritmo, al que nos tenía acostumbrados, y vuelve a crecer a doble dígito, dejando atrás la estacionalidad de la Semana Santa. Realmente, las cifras son un reflejo de que la economía mantiene el pulso. De hecho, está previsto para España el mayor crecimiento del PIB de los países avanzados para este año. Además, el consumo privado está teniendo un comportamiento dinámico, lo que explica que el canal de particulares suba cerca del 20%. Con estas perspectivas, cerrar el ejercicio por encima de los 1,3 millones de unidades deja de ser una posibilidad para convertirse en una realidad cada vez más cercana".

Las matriculaciones de motocicletas en España crecen un 16,7% en abril con 13.295 unidades matriculadas



En el primer cuatrimestre se han matriculado 44.296 motocicletas

ANESDOR, la Asociación Nacional de Empresas del Sector Dos Ruedas, ha hecho públicos los datos de matriculaciones de motocicletas en el mes de abril y el acumulado anual en 2018. Durante el pasado mes, con una temperatura media de 13°C, un grado inferior con respecto a 2017, y con precipitaciones abundantes especialmente durante los diez primeros días del mes, se han matriculado 13.295 motocicletas: un 16,7% más que en el mismo periodo del año anterior. En lo que llevamos de año se han matriculado 44.296 motocicletas; lo que supone un crecimiento del 21,6%,

respecto al mismo periodo del 2017.

Por su parte, en el mercado de los ciclomotores se han matriculado 909 unidades en abril, lo que supone un descenso del 32%. En los cuatro primeros meses del año, las ventas de ciclomotores ascendieron a 4.322 unidades: un 17,5% menos que en el mismo periodo del año anterior. En cuanto a los otros vehículos ligeros (triciclos, cuatriciclos ligeros y cuatriciclos pesados), en abril se han matriculado 187 triciclos, 203 cuatriciclos ligeros, lo que supone un 48,2% más con respecto a 2017, y 103 cuatriciclos pesados.

El secretario general de ANES-

DOR, José María Riaño, ha destacado que "el mercado continúa con la tendencia positiva que venimos viendo desde principios de año con un crecimiento del sector de las dos ruedas del 11,8% en el mes de abril". En ese sentido, Riaño ha señalado que "el aumento continuado en el segmento de motocicletas, que acumula un crecimiento del 21,6% en los cuatro primeros meses del año, revela que se ha recuperado completamente de los cambios generados por la Normativa Europea de Emisiones y la entrada en vigor de la Etapa Euro 4. Por su parte, los ciclomotores experimentan un descenso del 32% debido a este cambio de normativa y al efecto 'fin de serie Euro 3'".

- **Aumento del canal Rent a Bike (RAB)**

En lo que respecta a las matriculaciones de motocicletas por canales, el de Rent a Bike (RAB) es el que experimenta un mayor crecimiento en el mes de abril (29%) con 697 unidades matriculadas, seguido del canal de particulares que aumenta un 19% hasta las 11.044 unidades. Por su parte, el canal de empresas ha descendido un 2,3% hasta las 1.554 unidades.

Las matriculaciones de vehículos industriales crecen un 5,6% en el primer trimestre

En el primer trimestre de 2018 se matricularon 6.137 unidades

En el primer trimestre del año las matriculaciones de vehículos industriales, autobuses, autocares y microbuses, sumaron 7.207 unidades, cantidad que representa un crecimiento del 8,6% respecto al mismo periodo de 2017.

En marzo, las matriculaciones de este tipo de vehículos alcanzaron un total de 2.350 unidades, lo que se traduce en un incremento de apenas el 0,3% en comparación con el mismo mes del pasado año. Hay que tener en cuenta que este crecimiento se ha dado a pesar de que el pasado mes contó, debido a la festividad de Semana Santa, con dos días laborables menos que marzo de 2017.

- **Vehículos industriales**

En el primer trimestre de 2018 este tipo de vehículos alcanzaron 6.137 unidades matriculadas, lo que supuso una subida del 5,6% en comparación con los mismos meses del año pasado. En el mes de marzo se matricularon 1.999

unidades, lo que supuso un descenso del 0,8% frente al mismo mes del año 2017.

- **Segmentos**

En el pasado marzo los vehículos industriales ligeros (de 3,5 a 6 toneladas de masa máxima autorizada), redujeron notablemente sus matriculaciones, con 53 unidades registradas y un descenso del 17,2% frente al mismo mes de 2017. La tendencia es opuesta si se miran las cifras del trimestre, donde se apunta una subida del 55,8% hasta alcanzar las 229 unidades.

Por su parte, los industriales medios (de entre 6 y 16 toneladas), en marzo registraron una subida del 16,7% y un total de 335 unidades matriculadas. En el primer trimestre de 2018 las matriculaciones se han mantenido estables en este segmento, con una subida de apenas un 0,6% en el periodo y 827 vehículos vendidos.

Los vehículos industriales pesados (aquellos de más de 16 toneladas) registraron en marzo un descenso del 3,2% en sus matriculaciones en comparación con el mismo mes de 2017, con un total de 1.611 unidades matriculadas. El balance de los tres primeros meses del año arroja un total de 5.081 matriculaciones, un 4,9% más frente al mismo periodo del pasado año.

Las matriculaciones de vehículos eléctricos e híbridos subieron un 67% en el mes de abril



En este primer cuatrimestre, este tipo de vehículos alcanzaron un total de 3.570 matriculaciones.

Las matriculaciones de vehículos híbridos y eléctricos (turismos, cuatriciclos, vehículos comerciales e industriales y autobuses) alcanzaron las 6.816 unidades en abril, lo que ha supuesto un crecimiento del 67,8% con respecto al mismo periodo de 2017. En el primer cuatrimestre de 2018, las matriculaciones de este tipo de vehículos han alcanzado un total de 26.265 unidades, lo que se traduce en una subida del 45,7% si lo comparamos con el periodo enero-abril del pasado año.

- **Vehículos Eléctricos**

El mercado de vehículos eléctricos ha tenido un incremento por-

centual destacado durante el pasado abril. En ese mes se han matriculado 869 unidades lo que, frente a los datos de abril de 2017, ha supuesto un aumento del 122,8%. Durante los primeros cuatro meses del año, este tipo de vehículos alcanzaron un total de 3.570 matriculaciones, cantidad que representa una subida del 119,9% en comparación con el periodo enero-abril de 2017. En Cataluña, el acumulado del presente cuatrimestre es de 763 unidades frente a las 433 unidades en el mismo periodo del año pasado (un incremento del 76,21%)

- **Vehículo Híbridos**

Por su parte, los vehículos con tecnología híbrida, en los que se combinan un motor térmico con uno o varios eléctricos, alcanzaron en abril 5.947 unidades matriculadas. Esta cifra ha supuesto una subida del 61,9% respecto al mismo mes de 2017.

En el acumulado del primer cuatrimestre del presente año 2018, las matriculaciones de estos vehículos mantienen un buen ritmo, alcanzando las 22.695 unidades y un crecimiento del 38,4% si tomamos como referencia el mismo periodo de 2017. En Cataluña, el acumulado del presente cuatrimestre es de 4032 unidades frente a las 3321 unidades en el mismo periodo del año pasado (un incremento del 21,38%)

Conducción autónoma

El futuro de la movilidad

El «cambio en la movilidad» es un hecho que está en boca de todos hoy en día. Desde hace algunos años, la industria del automóvil está poniendo en marcha cambios que pueden revolucionar los viajes. Connected Car, piloto automático, conducción autónoma, no importa cómo se denomine: La tendencia indica claramente que los automóviles facilitarán el trabajo de las personas en un futuro.

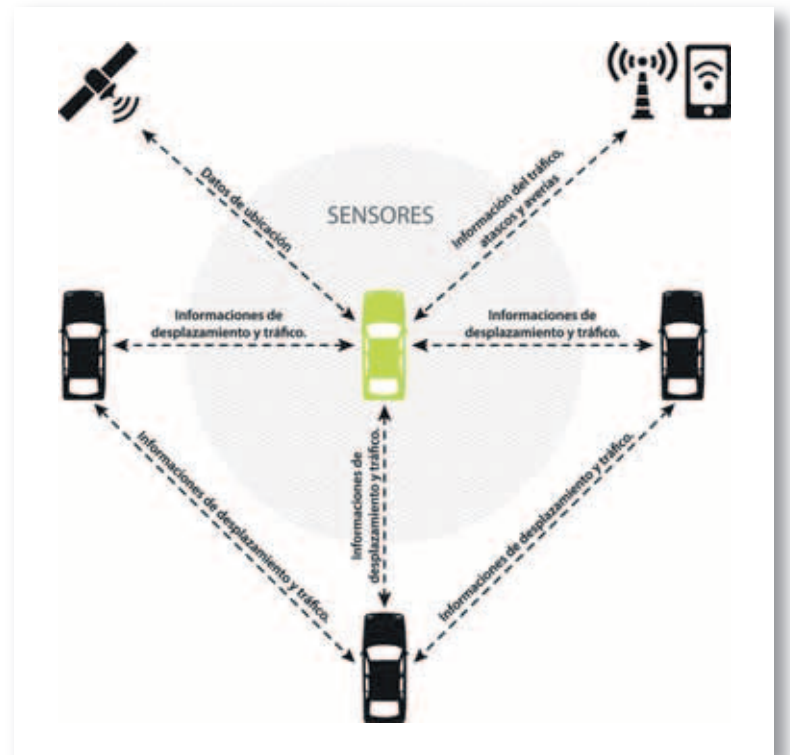
La idea como tal no es algo nuevo. Ya en los años 30, ingenieros estadounidenses desarrollaron conceptos para una conexión inteligente entre el automóvil y la carretera, que deberían intercambiar información y automatizar la conducción. Sin embargo, desde el cambio de milenio, el progreso se ha acelerado una vez más. Los asistentes automáticos para mantenerse en el carril, navegar en atascos, adelantar en la carretera o aparcar, hoy ya no se limitan a prototipos futuristas. Los automóviles modernos vigilan constantemente su entorno directo gracias a numerosos sensores y reciben datos de posición y navegación vía satélite.

Debido a la fusión progresiva de los vehículos con la informática, el automóvil se está convirtiendo cada vez más en un ordenador. Los sistemas de asistencia al conductor y de emergencia realizan un seguimiento constante del automóvil, los ocupantes y la carretera, dan advertencias, o intervienen para evitar accidentes inminentes. La información sobre la situación general del tráfico llega a través de la radio o Internet, algo similar a lo que ya ocurre hoy en día con los sistemas de navegación y con los sistemas de detección de atascos. En combinación con la navegación por satélite y numerosos sensores que supervisan la situación del tráfico y la posición de otros vehículos en todo momento, esta tecnología permite que los vehículos tengan siempre una visión perfecta de la situación actual, y prevenir los contratiempos y los accidentes.

El gran objetivo final es la automatización completa: el coche sin conductor. Dicho vehículo tomaría automáticamente la ruta, calcularía el recorrido óptimo y respon-

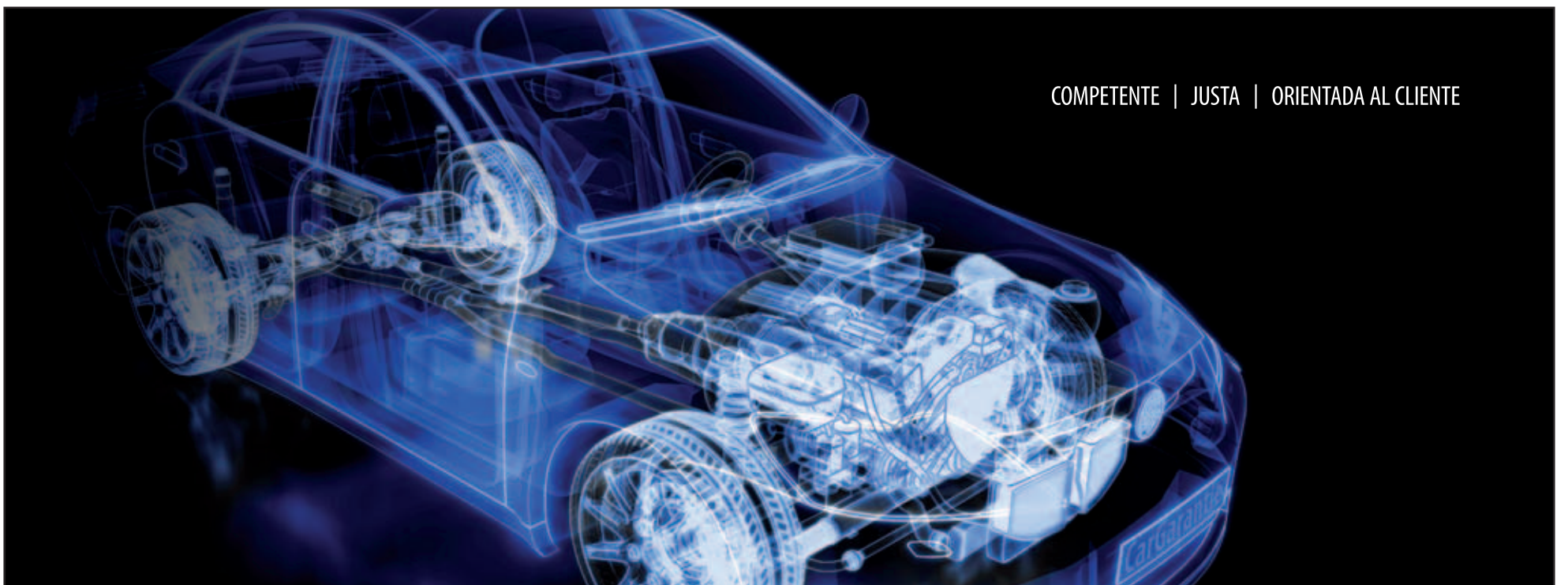
dería automáticamente a todas las situaciones. En este caso, podríamos prescindir de un conductor humano, ya que el automóvil podría perfectamente circular a través del tráfico y llevar a sus pasajeros de manera segura a su destino.

CarGarantie está vigilando de cerca estas novedades técnicas, pues la transformación de la movilidad conllevará también muchos cambios para los especialistas en garantías. En el desarrollo de productos, CarGarantie se sirve de una gran cantidad de datos y estadísticas que se han recopilado durante sus casi cincuenta años de actividad. Para los vehículos autónomos, es importante construir una base de datos completamente nueva sobre la que poder tomar decisiones en el futuro. Ninguna de las partes interesadas cuenta todavía con experiencia integral, aunque sí que existen pruebas de sistemas autónomos de diferentes proveedores. Sin embargo, ninguno de estos sistemas ha alcanzado la madurez suficiente en el mercado



como para ser probado en condiciones reales y sin supervisión de los técnicos. Todavía queda un largo camino por recorrer para el futuro de la movilidad.

En el próximo número, infórmese sobre qué impacto puede tener la automatización en nosotros, y qué riesgos y desafíos tenemos por delante.



COMPETENTE | JUSTA | ORIENTADA AL CLIENTE

> Tranquilidad garantizada

CarGarantie: Su socio para programas de garantía sin riesgos

CG CAR-GARANTIE VERSICHERUNGS-AG
 Sucursal España
 TEL +34 961 576 790
 www.cargarantie.es

 **CarGarantie**[®]
takes the risk out <

La ANFAC pide al Gobierno, formaciones políticas y a las organizaciones sociales un plan estratégico para la industria de automoción

La producción española de vehículos alcanzó 770.296 unidades durante el primer trimestre del año, cantidad que supuso un descenso del 4,2% en comparación con el mismo período de pasado año. En marzo se fabricaron en España 262.607 vehículos, un 14,3% menos que en el mismo mes de 2017.

Este notable descenso de la producción se explica por varios factores. En un primer lugar, hay que tener en cuenta que la festividad de Semana Santa se ha celebrado este año en marzo, mientras que en 2017 cayó en abril. Por otro lado, el continuo retroceso del mercado británico, que acumula 12 meses seguidos de descensos en las matriculaciones, afecta especialmente a las plantas españolas, donde se fabrican varios modelos en exclusiva para para ese país. Por último, el mercado europeo se ha estancado en este primer trimestre del año (+0,7% respecto al enero-marzo de 2017) y ha bajado en marzo un 5,3%, el primer retroceso para ese mes desde 2014.

El cierre en negativo de la producción de vehículos de este primer trimestre de 2018 se suma a la caída del 1,5% con que acabó el año 2017. En un entorno globalizado como en el que se mueve nuestra industria fabricante de vehículos, que exporta el 85% de su producción, España ha de mantener su competitividad si queremos seguir como octavo productor mundial. Desde ANFAC, instamos al Gobierno, a las formaciones políticas y a las organizaciones sociales a crear un Plan Estratégico de Automoción. Nuestro sector



afronta un cambio tecnológico sin precedentes: digitalización, conectividad, electrificación, conducción autónoma... Un nuevo modelo de movilidad que ha de afrontarse con un Plan Estratégico de la Automoción, con ayudas a las inversiones productivas y que potencie la movilidad sostenible e inteligente. En suma, es necesario un Plan para que la transición hacia el nuevo modelo de movilidad sea rentable para nuestro país y sigamos manteniendo los centros productivos y el empleo.

• Fabricación por tipo de vehículo

Por tipo de vehículo, en marzo se fabricaron 211.595 turismos, lo que representa una disminución del 14,8% frente al mismo mes del pasado año. En el primer trimestre se construyeron en las fábricas españolas 607.3554 turismos, casi un 6% menos que en idéntico período de 2017.

Por lo que se refiere a los vehículos comerciales e industriales, estos sumaron un total de 46.797 unidades producidas en marzo, cantidad que supone un retroceso del 10,2% con respecto al mismo

mes de 2017. La fabricación acumulada en los tres primeros meses de 2018 arroja un ligero balance positivo, con una subida del 3% y 149.734 unidades construidas.

• Exportación de vehículos

En marzo se exportaron 214.054 vehículos, lo que supone una caída del 14,1% frente a idéntico mes de 2017. El tipo de vehículo más exportado han sido los turismos, con 178.545 unidades, lo que supone un 13,1% menos que en marzo del pasado año. En el acumulado de los tres primeros meses, las exportaciones alcanzaron 620.705 unidades, lo que supone un 4,3% menos que enero-marzo de 2017.

Las razones que explican este retroceso de las exportaciones son las mismas que anteriormente se citaron para la producción. Además, los envíos hacia el mercado alemán, el más importante para los vehículos fabricados en España, retrocedieron en marzo un 10,3%. Por su parte, las exportaciones hacia Turquía, el primer destino de vehículos españoles fuera de la Unión Europea, descendieron en el pasado mes un 6,3%.

18.812 Vehículos Comerciales ligeros matriculados en España

El mes de abril se cerró con 18.812 vehículos comerciales ligeros matriculados en España, cantidad que supone un crecimiento del 22% en comparación con el mismo mes del pasado año.

En el primer cuatrimestre del año, las matriculaciones de vehículos comerciales ligeros han alcanzado un total de 71.254 unidades, lo que representa un 12,4% más que en enero-abril de 2017. En lo que llevamos de 2018, las furgonetas son los vehículos de mayor volumen de matriculaciones, con un total de 40.325 unidades, lo que supone

un crecimiento del 10,3% frente al mismo período de 2017.

Los vehículos pick-up son los que porcentualmente más crecen en el mes de abril, con un 67,7% de subida, hasta alcanzar las 951 unidades matriculadas. Lo mismo sucede en el acumulado del primer cuatrimestre del año donde, con 3.417 unidades han incrementado un 49,4% sus matriculaciones respecto al mismo período de 2017.

• Venta por Canales

El canal de empresas, el de mayor peso en el mercado, con el 52,5% del total y 9.877 unidades, registró un crecimiento del 21,7% durante el pasado abril. En el primer cuatrimestre del año este canal acumula un total de 38.430 matriculaciones, con un incremento del 14% en comparación con enero-abril de 2017.



En el canal de alquiladores se han matriculado en abril 2.790 unidades

En cuanto al canal de autónomos, con 6.145 unidades matriculadas, ha registrado en abril una subida del 33,3% frente al mismo período de 2017. En los cuatro primeros meses del año, la subida ha sido de un 9,5% hasta alcanzar los 22.322 registros.

Por último, el canal de alquiladores, con 2.790 unidades matriculadas en abril, subió un 3,6% en comparación con el mismo mes del año pasado. Por lo que respecta a su comportamiento durante el primer cuatrimestre de 2018, también se lograron cifras positivas, con 10.502 unidades matriculadas, cantidad que ha supuesto un 12,6% de subida frente a idéntico período de 2017.

Casi la mitad de las ventas de VO está ya en manos de profesionales



El protagonismo de concesionarios y compraventas aumenta en la medida en que disminuye la edad de los vehículos vendidos

Las ventas de kilómetros cero crecen a un ritmo del 40%, cuatro veces superior al de los de más de diez años. Si bien años atrás se hablaba del mercado de ocasión como un feudo de particulares, lo cierto es que las tornas están cambiando. En el primer trimestre las ventas de usados por parte de concesionarios y compraventas crecieron un 37%, lo que supone arañar 7 puntos porcentuales a los no profesionales y concentrar ya casi la mitad de las operaciones con vehículos de segunda mano. Según datos de Ideauto para Ganvam, hasta marzo se vendieron un total de 580.243 unidades, lo que supone un 17,8% más.

La patronal de la distribución atribuye este giro al hecho de que cada vez existe una mayor oferta de vehículos de corta edad como consecuencia del empuje de las automatrículas y la renovación de coches por parte de las empresas, que se encargan de nutrir a concesionarios y compraventas de los modelos más demandados por los compradores; dejando fuera de juego al particular, que apenas tiene oferta de coches de hasta cinco años.

De esta forma, el protagonismo de concesionarios y compraventas aumenta en la misma medida en la que disminuye la edad de los vehículos vendidos. Así, las ventas de kilómetros cero crecieron a un ritmo del 40%, cuatro veces superior a los modelos de más de diez años.

Esta circunstancia explica que los usados más jóvenes representen ya casi una cuarta parte del mercado (23%), cuatro puntos porcentuales más que el año pasado; un terreno que retroceden los más antiguos, al pasar del 58% al 55% del total.

En palabras del director general de Ganvam, Tomás Herrera, "al final, el mercado de usados es un reflejo del de nuevos. Es una rueda

que se retroalimenta. Estos años atrás, ¿cómo íbamos a tender hacia un mercado maduro si no había oferta suficiente de vehículos de hasta cinco años, que es donde deben localizarse el grueso de las operaciones? Ahora estamos en un círculo virtuoso que contribuye a un crecimiento cualitativo del mercado de VO".

• Madrid, la comunidad donde más crecen las ventas de VO

Por otro lado, los datos de Ganvam muestran que, en un análisis por territorios, todas las comunidades autónomas registraron incrementos en sus ventas de usados en el primer trimestre, siendo la Comunidad de Madrid, con un aumento del 25,6%, la que encabezó la mayor subida.

Tras ella, los mayores crecimientos vinieron protagonizados por Castilla-La Mancha y Cataluña (+24,2%). Tras ellas, se situaron Asturias (+17,3%), Aragón (+16,7%), Andalucía y Extremadura (+16,5%), Galicia (+16,1%), Comunidad Valenciana (+15,6%), Navarra (+14,4%), País Vasco (+12,5%), Cantabria (+12,3%), Canarias (+11,6%), Murcia (+11,4%), Castilla y León (+10,2%). Por detrás, se situaron La Rioja (+6,3%) y Baleares (+5,3%).

El dato de las cifras de ventas de vehículos usados facilitada por Ganvam muestra las ventas de VO a cliente final (mercado limpio de dobles y sucesivos movimientos: transferencias intermedias) en los diferentes canales: particulares, concesionarios, compraventas y rent a car, dando una información fiel del mercado real. La metodología utilizada para poder analizar el total del mercado de VO real, basado en la trazabilidad de las transferencias de propiedad producidas en un período determinado, nos obliga a esperar que transcurra un período de tiempo considerado como habitual entre movimientos, que hace que la venta pueda ser o no, definitiva.

Los datos obtenidos de VO por Ideauto, presentados por Ganvam, no tienen en cuenta estimaciones, siendo obtenidos de un minucioso análisis del ciclo de vida de los vehículos, desde su matriculación hasta la baja, combinando el conocimiento de expertos sobre el comportamiento del Mercado de VO con procesos especializados que cumplen rigurosamente las directrices establecidas como óptimas.

Los pick-up son el tipo de vehículo con mayor crecimiento, tanto en el mes como en el cuatrimestre

Citroën ha presentado en el Salón Internacional de Pekín el nuevo SUV C4 Aircross

Citroën crece un 41% en China



Aircross también se destaca de la versión europea por un frontal ligeramente diferente, la placa de matrícula se posiciona más baja, a la altura de la rejilla de la parrilla. En la parte trasera, un paragolpes de protección y una doble salida de escape le proporcionan un aspecto deportivo y potente.

Del 29 de abril al 4 de mayo se ha celebrado el Salón Internacional de Pekín. Un evento clave para Citroën, cuyo segundo mercado en el mundo es China (después de Francia). En el primer trimestre, la marca ha confirmado su buena dinámica en el país asiático con 34.000 ventas, lo que supone un crecimiento del 41% respecto al primer trimestre del año anterior. De este modo, China representa el 57% de las ventas de Citroën fuera de Europa, frente al 46% en el primer trimestre de 2017.

La ofensiva en este país está basada principalmente en el éxito del SUV C5 Aircross que registra ya más de 35.000 pedidos desde su lanzamiento local el pasado mes de septiembre. Por eso, en el Salón de Pekín ha presentado en primera mundial la segunda entrega de la ofensiva SUV de la marca: el C4 Aircross. Este nuevo SUV compacto es la versión para el mercado chino del C3 Aircross lanzado en Europa en octubre y del que ya se han vendido cerca de 70.000 unidades. Producido localmente en Wuhan, el C4 Aircross será comercializado en el segundo semestre en China, posicionándose entre los SUV C3-XR y

C5 Aircross ya comercializados por Dongfeng Citroën.

El Citroën C4 Aircross retoma las principales cualidades del C3 Aircross: aspecto único, diseño personalizable y aproximación al confort global y homogéneo por su concepción y sus tecnologías, en línea con el programa Citroën Advanced Comfort® de la marca. Al mismo tiempo, conforme a la 'Core Model Strategy' de Groupe PSA, el C4 Aircross ha sido objeto de adaptaciones para responder mejor a las expectativas concretas del mercado chino.

El C4 Aircross se basa en los atributos del C3 Aircross y reafirma su carácter a través de:

• **Una longitud 12 cm mayor**

Una de las características específicas del C4 Aircross reside en sus dimensiones: 4,27 m de longitud en beneficio del voladizo trasero y de la distancia entre ejes, que alcanza los 2,655 m. Resultado: una mayor habitabilidad trasera, sobre todo en espacio para las piernas, con el mejor valor en espacio para las rodillas de la categoría (178 mm), una de las principales razones de compra en este mercado. Por otra parte, los pasajeros disponen de un techo practicable acristalado panorámico más grande.

• **Una oferta de personalización específica en China, con la integración de Airbump®**

La versión alargada específica de la carrocería del C4 Aircross ha requerido retribuir el equilibrio de las líneas y permitido integrar los Airbump® en la parte baja de las puertas. Una evolución de estilo que dinamiza la carrocería y refuerza su carácter SUV. Al mismo tiempo, el C4 Aircross ofrece numerosas combinaciones de personalización para el mercado chino, gracias a la introducción de un techo bitono y de Packs Color que integran, entre otros elementos, los rebordes de los Airbump®. El C4

• **Una conectividad ampliada**

Además de introducir las tecnologías de ayuda a la conducción de la versión europea, el C4 Aircross es el primer vehículo de la joint-venture DPCA que incorpora el sistema AliOS desarrollado por Banma Technologies, una nueva empresa conjunta entre Alibaba Group, nº1 del e-commerce en China, y SAIC Motor Corporation Limited. Este sistema permite a la persona que conduce disponer de servicios ultrapersonalizados a través de una gran pantalla táctil de 9". Considerado como un 'internet car', el Citroën C4 Aircross ofrece wifi a bordo e innova con nuevas funcionalidades para aumentar el confort y la facilidad de uso en el día a día. Ofrece la actualización Over The Air del sistema de infoentretenimiento, el control por voz, la música y la navegación online, el pago en línea de los parkings y las estaciones de servicio, las propuestas de lugares a visitar o de los restaurantes según las costumbres de quien conduce o incluso la sincronización de sus citas con la navegación conectada según su agenda.

EXPERIÈNCIES CITROËN ADVANCED COMFORT INSPIRADES EN TU:

CONFORTERÀPIA BY CITROËN



SEGURETAT, BENESTAR I CONNECTIVITAT.

El viatge ha de ser l'experiència. Un espai de temps on els quilòmetres s'emboquen en un núvol de confort, relax i sensacions. Gràcies a les suspensions úniques, a un ambient insonoritzat i lluminós, a tecnologies intuïtives i a la seguretat com a constant, cada desplaçament és el resultat d'una Experiència Advanced Comfort. Sent la Conforteràpia i entra en una nova forma de conducció.



DES DE **9.450€** | FINS A **3.600€** EN EQUIPAMENT |

INSPIRED BY YOU

CITROËN preferència TOTAL CONSUM MIXT (L/100 KM) / EMISSIÓ CO₂ (G/KM): CITROËN C3: 3,5 - 4,9/92 - 113, CITROËN C4 CACTUS 3,6 - 5,3/94 - 119, CITROËN C3 AIRCROSS: 4,0 - 5,6/104 - 126, CITROËN C4 SPACETOURER: 3,8 - 5,8/100 - 134 (**). PVP recomanat a la Península i les Balears del Nou C3 PureTech Gasolina 68 LIVE 9.450€ (amb IVA, transport i Operació Promocional inclosos) per a clients particulars a la Península i les Balears que entreguin un vehicle Citroën propietat del comprador almenys durant els últims tres mesos i que financin un capital mínim de 6.000€ amb una permanència mínima de 48 mesos, a través de PSA Financial Services Spain EFC, SA. No inclou les despeses associades al finançament (despeses d'obertura i interessos). Oferta vàlida per a vehicles matriculats fins al 31/5/2018. PVP recomanat per als clients que no el financin: 10.450€. Model visualitzat Citroën C3 SHINE des de 12.900€. (†) Oferta vàlida a la Península i les Balears per a comandes fetes de l'1 al 31 de maig de 2018 i cotxes matriculats durant el mes per la compra d'un C4 SpaceTourer SHINE diesel. 2.100€ quan el vehicle adquireix tinguí Fars de Xenó, Sostre Panoràmic i Park Assist (aquest regal no és bescanviable per diners, un descompte equivalent o un altre equipament) i 1.500€ addicionals de regal per a altres equipaments bescanviables per un descompte equivalent, però no per diners. Automòbils Citroën España, S.A. c/ Dr. Esquerdo, 62 - 28007 Madrid. CIF: A-82844473.

PSA SANT BOI
RETAIL

CTRA. DEL PRAT, 1 · 08830 · (SANT BOI DE LLOBREGAT)
TEL 93 6614616 · <http://redoficial.citroen.es/sant-boi-de-llobregat-psa-retail>

Las ventas de ocasión se incrementaron un 15,5% en el primer cuatrimestre por el tirón de los usados procedentes de flotas

Distribución del mercado por antigüedad

Antigüedad	% variación	Cuota 2018	Cuota 2017
Hasta 3 años	+31,8%	21%	19%
De 3 a 5 años	+33%	8%	7%
Entre 5 y 10 años	-3,3%	14%	16%
Más de diez años	+13,5%	57%	58%

Las ventas de vehículos de ocasión crecieron un 15,5% en el primer cuatrimestre hasta alcanzar un total de 740.785 unidades, principalmente, por el tirón de los usados procedentes de flotas, según datos de Ideauto para la Asociación Nacional de Vendedores de Vehículos a Motor, Reparación y Recambios (GANVAM).

De esta forma, la renovación de coches por parte de las empresas se está encargando de nutrir a concesionarios y compraventas de los modelos más demandados por los compradores por su buena relación calidad precio. Concretamente, los usados de hasta cinco años crecieron un 33% hasta abril, convirtiéndose en el motor de crecimiento de mercado.

Precisamente, este mayor

stock de vehículos de corta edad está permitiendo que el profesional gane terreno en un mercado históricamente dominado por particulares. De hecho, las ventas de usados por parte de concesionarios y compraventas crecieron más de un 30% en el primer cuatrimestre, lo que supone concentrar ya 4,5 operaciones de cada diez.

Esta circunstancia explica también que los usados más antiguos, tradicionalmente protagonistas de las operaciones con particulares, pierdan representación con respecto al mismo periodo del año pasado, registrando un crecimiento del 13,5%.

• **Madrid, la comunidad donde más crecen las ventas de VO**

Por otro lado, los datos de Ganvam muestran que, en un

análisis por territorios, todas las comunidades autónomas registraron incrementos en sus ventas de usados en el primer cuatrimestre, siendo la Comunidad de Madrid, con un aumento del 20,5%, la que encabezó la mayor subida.

Tras ella, los mayores crecimientos vinieron protagonizados por Castilla-La Mancha (+18,1%) y Cataluña (+17,8%). Tras ellas, se situaron Asturias (+17%), Extremadura (+16,9%), Galicia (+15,9%), Comunidad Valenciana (+15,7%), Andalucía (+15,5%), Aragón (+14,7%), Murcia (+13,2%), Navarra (+12%), País Vasco (+11,9%), Castilla y León (+10,5%) y Canarias (+10,1%). Por detrás, se situaron La Rioja (+6,5%) y Baleares (+6%).

Madrid y Barcelona a la cabeza de las compras de vehículos "online"



La media de gasto "online" se sitúa entre los 23.430 euros y los 19.360 euros

Las compras "online" ya han llegado al sector automovilístico. Lo más habitual hasta ahora era comprar, ropa, libro, muebles o electrónica mediante internet. Comprar un vehículo "online" ya no va a extrañar a nadie. ¿Los motivos?, la necesidad. El vehículo se ha convertido en un bien de primera necesidad, tanto a nivel personal (básicamente, la familia y ocio) como laboral (el trabajo).

La plataforma Clicars ha realizado un estudio sobre este nuevo tipo de compra y afirma que comportamiento de los compradores es cada vez más digital y que abarca y se incrementa a todos sus hábitos de consumo.

Según esta plataforma el perfil de los compradores de vehículos "online" es mayoritariamente es masculino, un 74% frente a un 26% de mujeres con una media de

edad parecida (43 y 41 años respectivamente). También los hombres invierten más en la compra que las mujeres, más de un 21% y estas optan más por la financiación. Ambos están de acuerdo en la comodidad y facilidad que representa comprar vía internet (no hay que desplazarse a los concesionarios y el vehículo se recibe en el domicilio). Según Clicars, ya siete de cada diez de los clientes que compran online su coche lo hacen sin necesidades de verlo físicamente antes de pagar por él.

Las ciudades a la cabeza de esta compra "online" de vehículos son Madrid y Barcelona con un 29% y 23% respectivamente. Este fenómeno no sólo es de estas dos ciudades, la demanda se está incrementando en ciudades como Valencia, Málaga, Cantabria y Zaragoza.



El Papa, junto al superdeportivo el día que se lo entregaron los responsables de la marca

Con una historia realmente larga e interesante a sus espaldas, el vehículo en el que se desplaza el Sumo Pontífice, el vulgarmente conocido como 'papamóvil', siempre ha sido

objeto de interés, pero de entre todos los modelos que han formado parte del garaje vaticano, posiblemente ninguno sea tan espectacular como el que recibió el pasado mes de noviembre el papa Fran-

El Lamborghini del Papa sale a subasta

Todo el dinero que se recaude por el modelo que la marca regaló al pontífice irá destinado a causas benéficas

cisco: un Lamborghini Huracán LP610-4.

El deportivo italiano, una obra de ingeniería en sí, es todavía más especial de lo normal porque, mediante la división de personalización de Lamborghini, 'Ad Personam', ha sido decorado con los colores del Estado Vaticano. La carrocería está pintada en Bianco Monocerus y cuenta con numerosas líneas y detalles en Giallo Tiberino. Además, calza unas llamativas llantas negras. El interior presenta una combinación cromática similar, con la

tapicería de cuero y ante empleando los tonos blanco y negro, dejando el dorado como elemento de contraste para las costuras.

A nivel mecánico -es un modelo de serie- monta un motor V10 de 5,2 litros que desarrolla 610 CV de potencia y 560 Nm de par máximo, una caja de cambios automática de siete relaciones y tracción integral. Con dicha configuración es capaz de acelerar de 0 a 100 km/h en 3,2 segundos y de alcanzar 325 km/h de velocidad punta.

Por si todo ello fuera poco, Fran-

cisco bendijo el Lamborghini en el acto de entrega, lo que sin duda supone un valor añadido para todos los que pujen por él. RM Sotheby's espera que la puja ganadora se encuentre entre los 250.000 y los 350.000 euros.

Todo el dinero que se recaude irá íntegro a causas benéficas: el 70% para la ciudad iraquí de Nineveh, un 10% para la organización Amici per il Centrafrica Onlus, otro 10% para Groupe International Chirurgiens Amis de la Main y el 10% restante para la Asociación Papa Juan XXIII.

Autoescuela ROCA

CARNET DE CAMIÓN

+ PERMISO DE CARRETILLA

* 543€

*Incluye: Inscripción, teórica,
1 ex. teórico, 1 ex. pistas,
1 ex. circulación, canon pistas,
6 prácticas (45 min)
+ permiso carretilla
Tasa no incluida

C/ Laureà Miró, 191-193 · Esplugues de Llob. Tel.: 93 371 79 43

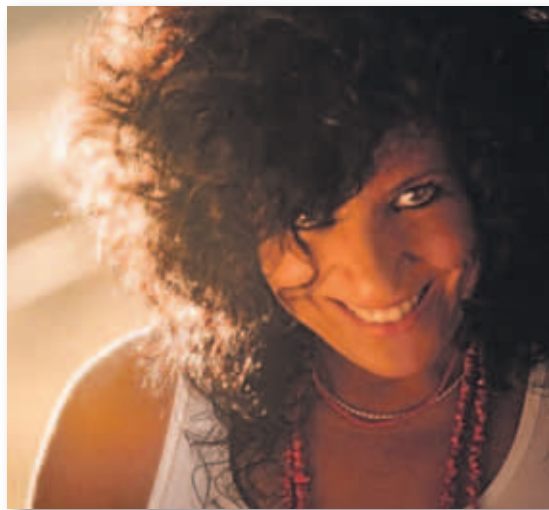
Apartamento EN VENTA en Cambrils

- 70 m² • terraza de 12 m²
- parking • trastero
- calefacción
- aire acondicionado
- piscina comunitaria
- a 1 minuto de la playa

A 5 minutos de la estación de RENFE

Contacto: Javier Tel.: 675 251 413

Cornellà es vesteix de festa per celebrar el Corpus



Ja arriba el Corpus, la festa major de Cornellà. El gruix de l'amplíssima programació es concentra des del dijous 31 de maig fins al diumenge 3 de juny, farcit de música, de cites culturals i familiars i sobretot de moltes i moltes activitats al carrer, gratuïtes, i a tots els barris, perquè tothom en pugui gaudir.

Del 31 de maig fins al diumenge 3 de juny

• **La Unión, Rosana i Gree Valley de concert**

Les actuacions musicals que encapçalen el cartell d'aquest any són Rosana (2 de juny, Plaça de Catalunya, 22.00 h.), Gertrudis, el pop de La Unión (1 de juny, Plaça de Catalunya 23.00 h.) i Green Valley. Però hi ha molta més música a les places, tots els dies, i moltes més activitats familiars: contes, catifes de flors, jocs, esport, gimcana, el Populari... Les entitats també omplen de cites tradicionals la programació del Corpus, des del pregó amb el ball de l'Àliga, fins als Castellers (3 de juny, Plaça de l'Església. 12.00 h. Exhibició castellera: Minyons de Terrassa, Jove Xiquets de Valls i Castellers de Cornellà), les sardanes, la caseta de l'Atlético Minas, la Trobada de Gegants del dissabte anterior (26 de maig, Plaça de l'Església 17.00 h. XXII Trobada de Gegants del Corpus), o el Toc de Corn, que aquest porta tota la seva música i activitats familiars al Camp de les Aigües.

• **Holy Dolly Familiars i Festival Lúppiter**

Repeteixen novetats com els tobogans d'aigua i inflables al carrer Joan Fernández i a la rampa d'accés a Can Mercader, així com la festa Holi Dolly Familiar: a la nit, com a novetat, el mateix pàrquing del PELL acollirà el Festival Lúppiter, amb confeti, CO2 i efectes especials, per a totes les edats.

També repetirà la Nit de Llum i selfies que precedirà el castell de focs, diumenge a la nit, per tancar el Corpus 2018. Us hi esperem!

Més informació: www.cornella.cat



Celedón

PAPERERIA

LIBRERIA

Fundada en 1973

Material de oficina
Material escolar
Artículos Navideños
Complementos de Carnaval y disfraces
Regalos

40 años
a su
servicio

Campfaso, 5 · Cornellà de Llob. Tel. 93 375 78 52

Viajar en un coche eléctrico es cinco veces más barato que en uno de gasolina

Recorrer 100 kilómetros con un vehículo a pilas cuesta unos 1,18 euros (recarga en tarifa nocturna); con uno de gasolina, el coste es de unos cinco

A favor del coche de combustión

Precio. Los vehículos eléctricos requieren todavía inversiones mayores y aún no se fabrican a gran escala. Por eso su precio puede ser entre 5.000 y 13.000 euros más caro que en los modelos de potencias equivalentes.

Autonomía. Está mejorando, pero la mayoría de los modelos se mueven entre los 250 y los 400 kilómetros, todavía escasos para salir de la ciudad. Y son datos de homologación: en uso real los datos son entre un 20% y un 30% menores.

Recarga. Este proceso es otro de los factores que juegan en contra de los coches eléctricos porque es una evidencia que tardan mucho más en estar a punto. Las cargas estándar pueden oscilar entre las seis y las ocho horas, aunque es cierto que las rápidas (disponibles en muchos modelos) consiguen tener una batería al 80% en 30 minutos.

Infraestructura. Según un mapa elaborado por Electromaps, en España hay algo más de 2.100 puntos de recarga, sumando los públicos y los privados. Sin embargo, detrás de esta cifra se esconde otra realidad: recorrer el país más allá de Madrid es toda una aventura. En casa, lo recomendable es instalar un poste de recarga, cuyo precio ronda los 1.000 euros. En planes como el Movea suelen estar subvencionados. Con un coche de combustión no se hace tan necesario calcular recorridos, la autonomía y los lugares donde repostar.

Seguro. La tendencia apunta a la igualdad, pero hasta que ésta llegue lo cierto es que las diferencias existen. El seguro de un coche eléctrico suele ser algo más caro que el de un vehículo diésel o de gasolina. Eso sí, es una distancia que va disminuyendo poco a poco



Interior del Citroën C-Zero

Los vehículos a pilas seducen cada vez a más gente porque para muchos usos son una opción rentable, y además hay una circunstancia que puede resultar muy convincente: un viaje en un coche eléctrico cuesta cinco veces menos que en uno de combustión. Este es uno de los datos que inclinan la balanza poco a poco hacia los motores de este tipo, según señala un estudio del comparador Rastreator.com: ahora mismo, el 57% de los españoles no desearía comprar un vehículo eléctrico o híbrido.

Curiosamente, también una razón económica frena al resto de usuarios: el precio inicial. El 22,2% de los conductores asegura que no compraría un

En 2020 habrá 20 millones de coches eléctricos en todo el mundo

coche eléctrico o híbrido porque cree que son caros, mientras que el 14,8% considera que la infraestructura y puntos de recarga son insuficientes. El 6% restante piensa que estos coches no tienen la autonomía que necesitan.

No obstante, la tendencia está cambiando y los fabricantes están incrementando sus inversiones para reducir sus debilidades, mejorando aspectos como los costes de producción y los rangos de uso. Poco a poco, los precios bajan y las autonomías suben.

Si esta es la línea a seguir, no parecía descabellada la estimación de la Agencia Internacional de la Energía: en 2020 habrá 20 millones de coches eléctricos en todo el mundo. De momento, en nuestro país se registraron 8.645 matriculaciones en 2017; una cifra que supuso una subida del 82% en comparación con 2016.

Por lo demás, durante el uso del vehículo, los datos resultan incontestables cuando se habla de ahorro de combustible. Re-

correr 100 kilómetros con un coche eléctrico costaría 1,20 euros con recarga en tarifa nocturna, mientras que el coste en combustible es de unos cinco o seis euros, según los modelos, es decir, resulta unas cinco veces más caro.

Entonces, ¿merece la pena? Las ventajas y las desventajas se mezclan en este terreno, en función sobre todo del uso que se le dé al vehículo.

Si se recorren 30 kilómetros al día, el gasto anual en un eléctrico es de 129,21 euros (tarifa nocturna), mientras que en un automóvil de gasolina la factura asciende a 766,5 euros

A favor del coche eléctrico

Hecha la inversión inicial, un eléctrico empieza a ser rentable a partir de los 15.000 kilómetros año. El uso mayoritario de estos vehículos suele ser urbano, pero con las autonomías actuales pueden afrontarse también viajes de media distancia.

Coste de la energía. Un coche eléctrico gasta, aproximadamente, 2,5 euros cada 100 kilómetros si se recarga con tarifa diurna. Un coste que puede bajar a 1,18 si este proceso se realiza por la noche. El coste para un coche de gasolina de potencia media es de unos 5 euros al recorrer esa distancia. Eso sí, el precio sube a 7 si el coche se utiliza sólo por la ciudad porque las constantes paradas y acelerones de la conducción urbana incrementan el gasto de un motor de combustión. Si se recorren 30 kilómetros al día, el gasto anual en un eléctrico es de 129,21 euros (tarifa nocturna), mientras que en un automóvil de gasolina la factura asciende a 766,5 euros.

Subvenciones. Los planes de ayuda del Gobierno para los vehículos eléctricos (sin aprobar aún en 2018) incluyen subvenciones de hasta 5.500 euros, más los 1.000 que se aportan por el poste de recarga. También los concesionarios, las comunidades autónomas y algunos ayuntamientos ofrecen ayudas.

Ventajas fiscales. Por un lado, los eléctricos están exentos de pagar el impuesto de matriculación. Por otro, en algunas provincias, disfrutan de descuentos en el impuesto de circulación que pueden llegar a ser del 75%.

Aparcamiento. El coste de estacionar en el centro de la ciudad o en aquellas zonas en las que el aparcamiento está regulado es cero porque, en la gran mayoría de las ciudades, este tipo de vehículos están exentos.

Mantenimiento. Un vehículo a pilas necesita menos mantenimiento ya que tiene un 60% menos de piezas que uno de combustible. Según datos de Audatex, el cuidado de un coche de gasolina es un 56% más caro que el de un eléctrico.

Contaminación acústica. Según la empresa Urbiotica, especializada en IOT (Internet Of Things, en español, Internet de las Cosas) aplicado a las ciudades inteligentes, el tráfico puede causar hasta el 80% del exceso de ruido que una ciudad soporta. No es de extrañar si se tiene en cuenta la rodadura de los neumáticos, el sonido de los motores o el de los tubos de escape.

www.llobregatmotor.com
TAMBIÉN DIGITAL

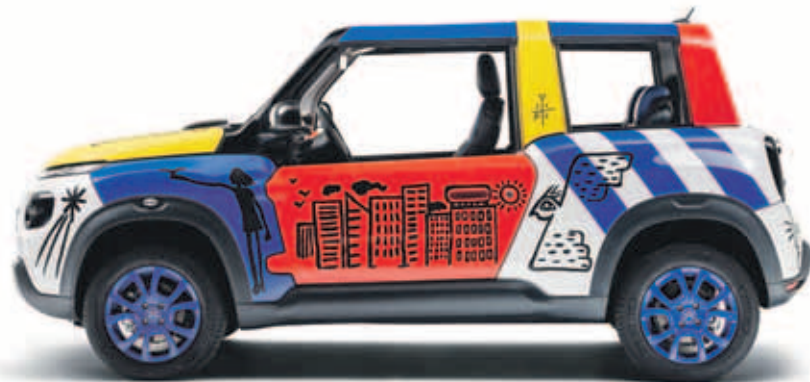


Para publicidad: info@llobregatmotor.com

Viajar en un coche eléctrico es mucho más barato que en uno de gasolina
(más información pág. 10)

PSA RETAIL SANT FELIU
C/Gran Canal, 1 - 08840 SANT FELIU DE LLOBREGAT
Tel. 93 886 78 11 - www.psa.com

Citroën celebra los 50 años del Méhari con un Art Car E-Méhari



El Citroën Méhari celebra su medio siglo. 50 años después de su lanzamiento y 2 años después de la llegada del E-MEHARI, este cabrio original y diferente sigue siendo un símbolo de la audacia de la marca.

Mayo del 68 marcó el nacimiento del Méhari y los comienzos del creador, procedente de la generación que se batía en las calles parisinas. Mayo de 2018 simboliza la colaboración entre dos talentos posicionados bajo el signo de la revolución creativa que anima a Citroën y a Jean-Charles de Castelbajac desde siempre. Un encuentro natural y evidente como destaca Arnaud Belloni, director de Marketing y Comunicación de la

marca Citroën:

"Méhari es un icono de Citroën, el vehículo inconformista por excelencia. Nació en mayo del 68 y 50 años después, se mantiene como la encarnación de la cultura pop a la francesa. Para celebrar este aniversario, hemos confiado su digno heredero 100% eléctrico a Jean-Charles de Castelbajac. El resultado es un Art Car E-MEHARI muy fresco y alegre. Se trata del encuentro de dos universos tan creativos como revolucionarios".

A través de este Art Car único, Jean-Charles de Castelbajac hace del Nuevo Citroën E-MEHARI el emblema de una forma de vivir, optimista y pop, siguiendo las huellas de una creatividad sin límite. El Art

Car E-MEHARI creado por Jean-Charles de Castelbajac despierta los espíritus creativos y habla de sus dos razones de vivir: el arte y la moda.

• **Mayo de 1968, el origen del mito...**

Mientras que la joven generación sale a las calles parisinas en busca de más libertades al grito del célebre 'Bajo los adoquines, la playa', Citroën desvela el 11 de mayo de 1968 en el golf de Deauville, un modelo de ocio adelantado a su tiempo: el Méhari.

Sencillo, polivalente y sin pretensiones, este cabrio atípico de colores pop, construido sobre una plataforma del Dyane 6, se distin-

gue por su carrocería en plástico ABS coloreado en la propia masa, imaginado por Roland de La Poype. Este material ingenioso y ligero (el Méhari no supera los 525 kg) adopta cualquier forma. Es insensible a la corrosión, lo que convierte al Méhari en un coche que se puede lavar por completo con una manguera y hace de él un aliado ideal para las zonas costeras.

Otra virtud: su gran modularidad con su estructura descapotable por encima de la cintura de la carrocería, incluido el parabrisas, que se puede replugar sobre el capó.

Pensado para poder moverse por cualquier sitio, su chasis alto le confiere cualidades de conducción sin precedentes.

En 1979, su versión 4X4, permite incluso superar pendientes que llegan hasta el 60%.

No hace falta nada más para hacer de él un auténtico éxito popular. El Citroën Méhari se convierte incluso en un fenómeno social con el paso de los años, sobre todo gracias a una amplia carrera cinematográfica (en primer lugar, en la serie 'El Gendarme de Saint-Tropez' con Louis de Funès). También se le ve aparecer en numerosas ocasiones en los raids, sobre todo en el Lieja-Dakar-Lieja de 1969, en el París-Kabul-París de 1970 o incluso en el París-Dakar de 1980. El Citroën Méhari se produjo durante 19 años, hasta 1987, con alrededor de 145.000 unidades.

CUANDO UNA SEMANA ES DE OCASIÓN,
NO ES UNA SEMANA, ES UN

SEMANA ON





CITROËN ^{select}

VEHÍCULOS DE OCASIÓN

- Vehículos revisados en 93 puntos.
- Garantía mínima de 12 meses.
- Prueba sin compromiso.
- Vehículo de sustitución.
- Asistencia en carretera 24 horas.
- Recompra de tu vehículo anterior.
- Financiación a tu medida.

CRÉATIVE TECHNOLOGIE

CITROËN prefiere TOTAL



citroenselect.es

 <p>Berlingo Multispace FEEL BlueHDi 120CV E5645JWK Marrón 14.319 km 12.950 €</p>	 <p>C3BlueHDi 100cv S&S SHINE E0246JYV Gris 17.327 km 12.750 €</p>	 <p>Cactus PureTech 82cv Feel E4310JYF Azul 19.183 km 9.950 €</p>	 <p>C4 Picasso BlueHDi 120cv Feel E0687JWF Negro 21.003 km 15.950 €</p>	
 <p>C-Elysee BlueHDi 100cv Shine E2847KHB Azul 1 km 11.450 €</p>	 <p>DS3 BlueHDi 100cv Performance Line E2028KHX Amarillo 1 km 14.800 €</p>	 <p>DS4 BlueHDi 120cv EAT6 Style E4692KFX Blanco 7.133 km 18.900 €</p>	 <p>Grand C4 Picasso BlueHDi 120cv EAT6 Feel E4853JZG Rojo 34.469 km 17.950 €</p>	 <p>NEMO HDi 80cv Furgón E7826KCC Blanco 9.606 km 9.500 €</p>



CTRA. DEL PRAT, 1 · 08830 · (SANT BOI DE LLOBREGAT)
TEL 93 6614616 · <http://redoficial.citroen.es/sant-boi-de-llobregat-psa-retail>

¿Te multan si llevas el carnet caducado un día?

Seis despistes que salen caros

La Administración vigila: hay descuidos por los que tendrás que pagar hasta 3.000 euros

Si un agente te pide el permiso de conducir y no lo llevas encima –pero está en vigor–, la multa puede ser de hasta 100 euros

Las obligaciones del conductor son unas cuantas: cumplir el Código de Circulación, llevar el coche en buen estado y, no menos importante, vigilar siempre el calendario. Un despiste de un día puede convertirse en una multa de hasta 3.000 euros y, en otros casos, en recargos impositivos e incluso embargos de cuentas. Apunta en la agenda las fechas clave para evitar disgustos posteriores.

• 1. Conducir con el carnet caducado

El tiempo pasa rápido y, de



Que el vehículo no cuente con permiso de circulación es una infracción grave que supone una multa de 500 euros

pronto, puede que tu carnet de conducir haya caducado. El permiso B se entrega con una vigencia de diez años (siempre que el conductor sea menor de 65 años) y, a partir de ese momento, debe renovarse.

Circular con el permiso caducado está tipificado como infracción grave en la Ley de Tráfico, con una multa de 200 euros (sin pérdida de puntos).

La solicitud de renovación la

puedes tramitar desde tres meses antes a la fecha del vencimiento en la Jefatura Provincial de Tráfico correspondiente o en un centro médico autorizado.

• 2. Dejarse el carnet en casa

No es tan grave como el caso anterior, pero también cuesta dinero. Si un agente te pide el permiso de conducir y no lo llevas encima –pero está en vigor–, la multa puede ser de hasta 100

euros (se considera infracción leve). Sin embargo, Tráfico aplica generalmente una sanción de 10 euros.

• 3. No llevar el permiso de circulación del vehículo

También se considera una infracción menor y supone una multa de 10 euros, siempre que se trate de un descuido y simplemente el documento no esté en el coche. Si lo que ocurre es que el vehículo no cuenta con el permiso, la multa es de 500 euros (infracción grave).

• 4. Circular sin seguro

Ocurre como con el carné caducado: un solo día es suficiente. Todos los coches deben tener seguro de responsabilidad civil, como mínimo, y en cuanto vence la póliza, la cobertura desaparece. No existe prórroga posible: si los Mossos d'Esquadra o la Guardia Civil de Tráfico lo detectan, la multa va de 601 a 3.000 euros. La cantidad depende de varios factores: si el vehículo estaba circulando, su categoría, la implicación o no en un accidente, el tiempo

que ha transcurrido sin seguro o la reincidencia.

• 5. No pasar la ITV

Conducir con la ITV caducada equivale a 200 euros de multa. Si es un agente quien detecta la infracción (y no un radar), retirará el permiso de circulación del vehículo y le dará un volante al conductor para desplazarse hasta un centro de inspección antes de diez días. También hay que pagar (10 euros) si no llevas contigo la tarjeta de la ITV, aunque esté hecha la inspección.

• 6. Olvidarse del impuesto de circulación

Esta tasa municipal también es obligatoria y su cuantía depende del tipo de vehículo y de cada ayuntamiento. En este caso, ningún agente te impedirá circular por no haber pagado el impuesto, pero el consistorio en cuestión irá aplicando un recargo que aumentará en función del tiempo que pases sin pagar. Al final, si no se asume la deuda (y después de los avisos pertinentes), la cantidad suele ser embargada.

Analgésicos, antidepresivos, antihistamínicos, antitusivos, cardiotónicos, relajantes musculares... Tanto los medicamentos indicados por el médico como los que se compran sin receta tienen una influencia directa en las capacidades para la conducción, y el primer paso para que la seguridad no se vea afectada es conocer sus efectos adversos*.

- **Hipnóticos (trastornos del sueño).** Somnolencia, disminución de la atención y disminución de la capacidad de reacción.
- **Ansiofíticos (ansiedad).** Somnolencia, disminución de la atención y disminución de la capacidad de reacción.
- **Antidepresivos.** Nerviosismo, ansiedad, somnolencia, alteración de la coordinación, visión borrosa.
- **Antigripales y anticatarrales.** Somnolencia
- **Analgésicos (dolor).** Somnolencia, mareo, disminución de la atención y disminución de la capacidad de concentración.
- **Antialérgicos.** Somnolencia, visión borrosa (colirios).
- **Antimigrañosos (migrañas).** Somnolencia, mareos, debilidad.
- **Antipsicóticos (psicosis).** Somnolencia, mareos, agitación, cansancio.
- **Antiepilépticos.** Somnolencia, mareos, visión borrosa, sensación de debilidad, fatiga.
- **Antiparkinsonianos.** Somnolencia, episodios repentinos de sueño, espasmos, visión borrosa, confusión.
- **Fármacos para diabetes.** Hipoglucemia (bajadas de azúcar).
- **Antihistamínicos.** Somnolencia, capacidad de reacción reducida.

*Fuente: Ministerio de Sanidad, Servicios Sociales e Igualdad.

Doce medicamentos muy comunes que te ponen en peligro al volante

Los fármacos nos sólo producen somnolencia



En el envase de los medicamentos que afectan a la conducción aparece un pictograma que sirve para identificarlos. El símbolo no prohíbe la conducción, pero advierte de que debe leerse el prospecto para conocer en detalle los efectos adversos

La frase se ha oído miles de veces en televisión ("Este medicamento puede producir somnolencia"), pero el aviso se queda muy corto. En la 'cara b' de muchos fármacos se esconden problemas como reducción de reflejos, sensación de inestabilidad, mareos, visión borrosa, dificultad de concentración... Efectos adversos peligrosos y, peor aún, desconocidos por el 80% de los consumidores diarios de este tipo de medicamentos perjudiciales para la conducción.

No se trata de una realidad intangible: el 5% de los accidentes de tráfico están relacionados en España con el consumo de ciertas medicinas. Para reducir estos datos, la Confederación Nacional de Autoescuelas (Fundación CNAE), la Guardia Civil de Tráfico

y el Ministerio de Sanidad, Servicios Sociales e Igualdad han unido fuerzas con un doble objetivo: sensibilizar a los profesionales de la medicina y dar información a los automovilistas.

En opinión de los expertos, la relación entre los medicamentos y los accidentes de tráfico se está intensificando. Así lo cree la jefa de Área de Prevención del Ministerio de Sanidad, Servicios Sociales e Igualdad: "En la actualidad el consumo de fármacos ha aumentado debido, entre otros muchos motivos, a la automedicación, lo que incrementa el número de accidentes provocados por la ingesta de fármacos".

El 43% de las víctimas en carretera da positivo en alguna sustancia (alcohol, drogas o psicofármacos), cifra que puede verse desde otra perspectiva. Según la Fundación

CNAE, si ningún conductor se drogara, el cómputo total de víctimas en accidentes de tráfico en España se reduciría en 400 muertes al año.

• Los efectos adversos

"Separar medicamentos y enfermedad es algo complejo", señala Roberto Ramos. "Si estamos tomando alguno es porque tenemos una dolencia o queremos paliar algún síntoma. Entonces, ¿qué es mejor? ¿Conducir con muchísimo dolor o bien tomar un medicamento y conducir bajo sus efectos? Hay que saber dónde está el punto de equilibrio porque conducir con dolor intenso no es el objetivo, ni mucho menos", reflexiona el experto en seguridad vial.

• Un cuidado especial

Si no queda más remedio que conducir bajo los efectos de fármacos, el Ministerio de Sanidad recomienda prestar especial atención cuando se inicia el tratamiento o cuando se modifica la dosis. Asimismo, no está de más preguntar al médico por la posibilidad de tomar otro fármaco que afecte en menor medida a la conducción. Y una vez al volante, la Fundación CNAE aconseja reducir la velocidad y aumentar la distancia de seguridad para contrarrestar un tiempo de reacción previsiblemente mayor.



Llega la 5ª Edición de los 3 días de Ocasión Peugeot en PSA Retail Sant Feliu

Los días 7, 8 y 9 de Junio se celebrarán por 5º año consecutivo en PSA RETAIL SANT FELIU, los "3 días de Ocasión Peugeot", se trata de un evento único, dirigido a los clientes y colaboradores del concesionario, en el que se exponen más de 150 vehículos seminuevos, Km 0 y Gerencia a unos precios irrepetibles y con una oferta de financiación excepcional, convirtiendo a PSA RETAIL SANT FELIU en el centro de referencia de la marca del león en el Baix Llobregat.

En este evento los clientes podrán elegir entre todos los modelos de la gama Peugeot, tanto en turismos como en vehículos comerciales, con una oferta excepcional y a medida de cada bolsillo, esta oferta incluye tasación en el acto del vehículo que el cliente entregue a cambio, con la mejor valoración del mercado.

Además los 25 primeros compradores tendrán un premio muy especial: Un Tour en helicóptero por el cielo de Barcelona para 2 personas

PSA RETAIL SANT FELIU es un concesionario que pertenece a la red de concesionarios oficiales Peugeot, donde la satisfacción al cliente es la prioridad absoluta y los más de 40 años de experiencia



que nos avalan nos convierten en una empresa líder en el sector del automóvil.

Ponemos a tu disposición una amplia gama de servicios: vehículos nuevos, vehículos de ocasión, taller de reparación: chapa, pintura y mecánica, venta de recambios, recepción con cita previa para un trato más personalizado, financiación adaptada al cliente, asesoramiento con el seguro de coche, garantías con opción de ampliación y Renting dirigido a pymes.

En PSA RETAIL SANT FELIU ofrecemos vehículos de ocasión con el nombre PEUGEOT OCASION y los siguientes compromisos: vehículos certificados y revisados, garantía Peugeot hasta 36 meses, asistencia con cobertura europea 24 horas, vehículo de sustitución, primera revisión gratuita a los 2.500 km, derecho de devolución a los 14 días o 1.000 km, precio llave en mano, oferta de financiación especial, prueba sin compromiso y respaldo de la marca Peugeot

En Peugeot contamos con un equipo de más de 1.000 profesionales cualificados, con gran experiencia en la materia y que basan su trabajo en la transparencia. El objetivo de los trabajadores radica en la satisfacción del cliente y por ello tenemos un código interno para todos nuestros vendedores, quienes deben asegurar: prueba del vehículo en el que el cliente esté interesado, aviso en caso de retraso en el plazo de entrega y llamada para

comprobar la satisfacción del cliente una vez finalizada la compra

Encuentra nuestro concesionario PSA RETAIL SANT FELIU en la calle Joaquim Castells nº2 08980 Sant Feliu de Llobregat (Barcelona). Nuestro horario de atención al público es de lunes a viernes de 09 a 13:30 y de 16:30 a 20 horas, y los sábados de 10 a 13.30 horas.

Conócenos en www.peugeot santfeliu.com

PEUGEOT 208 LA ELECCIÓN DE UN CAMPEÓN POR SU INCREÍBLE TECNOLOGÍA

SÉBASTIEN LOEB
9 x CAMPEÓN DEL MUNDO DE RALLIES

PEUGEOT 208
POR
110€
/MES*

47 CUOTAS. TAE: 5,85%.
CUOTA FINAL: 6.673,07€
SIN ENTRADA

MOTION & EMOTION



PEUGEOT

Gama Peugeot 208: Consumo mixto (l/100 km): de 3,5 a 5,4. Emisiones de CO₂ (g/km): desde 90 hasta 125.

*Según PVPR en Península y Baleares de 9.940,11€ para un 208 5P STYLE PureTech 82 565 5 vel MAN (impuestos, descuentos, entrega por parte del cliente de un vehículo usado de su propiedad con una antigüedad mínima de tres meses). Cuota para una duración del contrato de 48 meses y 40.000 km totales. Capital financiado con gastos de apertura incluidos (392,63€): 10.332,74€. TIN: 4,42%. TAE: 5,85%. Importe total adeudado: 11.843,07€. Precio total a plazos: 11.843,07€ financiando a través de PSA Financiació Services Spain, EFC, S.A. con una permanencia mínima de 48 meses. Al final del contrato podrá elegir entre entregar su vehículo, o abonar o refinanciar la última cuota. Sujeto a aprobación financiera. Oferta no acumulable válida para vehículos en stock hasta el 31/05/2018. PVPR para los clientes que no financien: 11.140€ y del modelo visualizado 208 5P Tech Edition PureTech 82 565 5 vel MAN con opciones añadidas: 14.660€.



SANT FELIU

C/ Joaquim Castells nº 2 y C/Armenteres nº 72 SANT FELIU DE LLOBREGAT
Tel. 93 685 78 72 • www.peugeot santfeliu.com

Las infracciones más frecuentes en mayores de 65 años

Las infracciones más frecuentes que cometen las personas mayores de 65 años al volante son no respetar la prioridad, la velocidad inadecuada, no parar en el stop o no mantener la distancia de seguridad. Y un dato interesante más, a partir de los 65 años, cuanto mayor es la edad, más posibilidades hay de cometer infracciones.

Estos datos se desprenden del proyecto SAVIMA: Barómetro de Salud Vial en Mayores. Este estudio ha sido realizado por el grupo Factum.lab del Instituto Universitario de Tráfico y Seguridad Vial (INTRAS) de la Universidad de Valencia, patrocinado por la Asociación C.V. de Centros Reconocimientos Médicos, con la colaboración de CREME Federación y FESVIAL.

• La Seguridad Vial en los mayores, un problema en aumento

Según la OMS, la población mundial de más de 60 años es actualmente de unos 650 millones y se calcula que en 2050 se alcanzarán los 2.000 millones. En España, según el INE, los mayores de 65 años representan el 17% de la población y en el año 2050, serán más del 33%. Actualmente más de tres millones de personas mayores de 65 años tienen permiso de conducir.

El problema de la accidentalidad de este grupo es grave y lo será cada vez más. Las causas son múltiples y complejas: deterioro de capacidades psicofísicas, desconocimiento de las normas y de los riesgos, carreteras y señales poco pensadas para los mayores, vehículos excesivamente complejos, etc.

• Los objetivos del barómetro de Salud Vial en mayores

El proyecto SAVIMA se compone de tres acciones:

1.- Un análisis de todos los accidentes con víctimas de personas mayores, durante los años 2011-2015 (último con datos).

2.- Una investigación con 500 conductores mayores de 70 años en un Centro de Reconocimiento de Conductores.

3.- La elaboración de una Guía de Consejo Sanitario Vial para los profesionales de los centros de reconocimiento al objeto de mejorar la salud vial en personas mayores.

No parar en un Stop o No respetar la prioridad, la velocidad inadecuada y No mantener la distancia de seguridad, son las infracciones más frecuentes en mayores de 65 años

Análisis de los accidentes de tráfico en los que se han visto involucradas personas mayores en los últimos 5 años

En el proyecto SAVIMA se han analizado un total de 73.190 accidentes de tráfico con víctimas (muertos, heridos leves y heridos graves) en los que se vieron implicadas 55.491 personas mayores de 65 años, durante el periodo 2011-2015. Los datos se han obtenido del cuestionario oficial de accidentes de la D.G.T., uno de los más completos del mundo.

Del análisis del estudio se ha observado un detalle interesante que compromete mucho la seguridad vial de las personas mayores: A más edad, menor uso del cinturón de seguridad. Los que menos los usan son los de 85 a 99 años, cuando precisamente son los que más riesgo de muerte tienen en caso de accidente.

Otros datos de interés descubiertos han sido los siguientes: Respecto de la evolución del número de conductores implicados en accidentes, se ha podido comprobar como en 2011 eran el 16,4% y en 2015 eran siete puntos más.

La mayoría de los mayores implicados en un accidente de tráfico son hombres (87%) y solo un 13% mujeres. Además, las mujeres dejan de conducir mucho antes que los varones. También hay relación entre el sexo y la gravedad de los accidentes: los conductores varones tienen más del doble de posibilidades de morir que las mujeres.

En relación con los vehículos de los mayores que han sufrido accidentes con víctimas: tienen una antigüedad de 11,2 años. No son muy diferentes de los de la población de menor edad. Pero hay un serio problema: cuanto más mayor se es, se usa un vehículo más viejo. Esto es muy preocupante porque en caso de accidente, a más edad de la persona y del vehículo, mucho mayor gravedad del siniestro vial.



Evolución Accidentes 2011-2015

Año	Frecuencia	Porcentaje
2011	12.288	16,80%
2012	13.105	17,90%
2013	14.860	20,30%
2014	15.732	21,50%
2015	17.205	23,50%
TOTAL	73.190	100%

En lo que se refiere a la evolución de la accidentalidad de los mayores de 65 años, el número de accidentes con víctimas ha ido aumentando a lo largo del periodo analizado, desde los 12.288 accidentes en 2011, hasta los 17.205 en 2015. En los cinco años estudiados también aumentaron las víctimas y la gravedad de los accidentes.

• Características de los Accidentes

Respecto de las características de los accidentes con mayores implicados, en relación con los meses: Hay más víctimas y accidentes en: julio, septiembre y octubre. Febrero es el mes con menos víctimas. A su vez, septiembre tiene el mayor número de muertos.

En relación con los las horas: se ha podido comprobar que conforme avanza el día, los porcentajes de heridos graves y fallecidos aumentan de forma significativa, mientras que por la mañana y mediodía la gravedad es mucho menor.

Pese a haber pocos accidentes con víctimas, los muertos y heridos graves se concentran entre las 23 a las 6 horas. Los acciden-

tes nocturnos se producen en los meses veraniegos y casi nada en invierno.

Respecto de los días en los que hay más accidentes con víctimas: hay bastante homogeneidad, aunque hay un aumento significativo el viernes. En los fines de semana hay menos accidentes y víctimas mayores. Es el periodo menos lesivo.

• Accidentalidad por provincias y comunidades

Uno de los datos más interesantes y sorprendentes del estudio es que hay diferencias en los muertos por cada 100 accidentes con víctimas, según la provincia y la comunidad: Zamora (13,1%), Navarra (12,6%), Teruel (10,9%) y Soria (10,7%) son las provincias más letales, mientras que Madrid, Barcelona y Vizcaya las que menos.

A su vez las comunidades con más muertos por 100 accidentes con víctimas son: Navarra (12,6%), Murcia (9,6%) y Extremadura (7,9%). Las que menos: Madrid, Cataluña y País Vasco.

• Tipo de Vía y Accidente

En relación con la gravedad del accidente según el tipo de vía: Se

ha comprobado un alto porcentaje de fallecidos en los caminos vecinales (11,9%), las travesías (11,1%) y las vías de servicio (9,1%). Respecto de los accidentes más frecuentes y los más graves se ha descubierto que: Los tipos de accidente más frecuentes son atropellos (26,6%), impactos fronto-laterales (19,6%) y alcances (15,4%). A su vez, la salida de vía, los impactos frontales y los atropellos, son los más letales.

• Características de las víctimas mayores

• La edad media está en: 74,38 años (DT= 6,88).

• Las víctimas de accidentes son: el 56,1% hombres y el 43,9% mujeres.

• Los hombres: tienen un porcentaje mayor de fallecidos.

• Las mujeres: tienen mayor porcentaje de heridas leves.

• Los accidentes más graves: los tienen los mayores entre 85-99 años.

• En cuanto al tipo de víctimas según la edad, hemos descubierto datos interesantes: De 65 a 74 años básicamente son conductores. De 85 a 99 años las víctimas son fundamentalmente peatones.

De 65 a 74 años básicamente son conductores. De 85 a 99 años las víctimas son fundamentalmente peatones.

Volver a NACER

VOLVER A NACER. ¡Qué tres palabras tan extraordinarias cuando un día, de repente, todo se trastoca! Qué gran suerte estar vivo y tener otra oportunidad de vivir.

Sufrir un accidente de tráfico es un choque físico y emocional muy fuerte. Gracias a situaciones como esta puedes llegar a conocer a gente extraordinaria: amigos, familia y grandes profesionales y mejores personas que te atienden, que te ayudan, que te escuchan, que te acompañan en todo este espiral en el que entras un día sin esperarlo y no sabes cuándo saldrás.

Hay fechas que se recuerdan toda la vida para que te marcan para siempre, una de las mías es el 28 de abril, el día que volví a nacer.

Aquel día me levanté temprano con una sonrisa en los labios. Subí al coche y conduje por carreteras y caminos entre viñedos, como cada día para ir a la escuela.

Cuando faltaban unos metros para llegar, e iba conduciendo tranquilamente, un coche que conducía a gran velocidad se estrelló por detrás con mi vehículo. En milésimas de segundo todo se hizo oscuro de golpe. Intento recordar aquellos segundos interminables del impacto, pero no soy capaz de recordar casi nada. Un sonido estridente, una sacudida

monumental, unos segundos que no recuerdo nada y después humo, los olores, quebradiza del coche, los cristales, airbags, líquido que salía de todas partes y la radio que quedó encendida ...

tráfico no vuelves a ser el mismo. Quieres creer que sí, que todo volverá a la normalidad como si no hubiera pasado nada, pero no es así. Un accidente te cambia la manera de vivir, la manera de pensar,

quedan abiertas más tiempo del que uno puede pensar. Y los miedos que no sabías que existían y desde ese día te acompañan en todas partes día y noche. Miedos gigantes, miedos reales ... por

tación, dolores, masajes, ultrasonidos, magnetoterapia y tantas otras cosas ... Ahora mismo lo puedo explicar. Hay gente que desgraciadamente no puede. Hace tres años perdí una muy buena amiga en un accidente de tráfico. ¿Cómo se encaja una noticia como ésta?

¡Sí ... se puede! ¡Se puede superar el miedo a volver a subir a un coche, se puede superar el pánico a volver a conducir, se puede volver a confiar en uno mismo, se pueden volver a hacer tantas otras cosas! Hay tiempo, mucho tiempo, paciencia y perseverancia, pero se puede ... Hay que aprovechar esta situación no como una queja a la vida, sino como una oportunidad de mejora y de superación personal.

Sensibilizar sobre la prevención de los accidentes de tráfico es importante, es necesario, es esencial. Durante el proceso personal de recuperación, he escrito un cuento "Regálame una sonrisa" que muy pronto espero sea una realidad y pueda ayudar a niños y adultos que hayan podido pasar por lo mismo, sufrir un accidente de tráfico.

VIVIR LA VIDA AL MÁXIMO es lo que aprendes cuando inesperadamente vuelves a nacer.

Marta Fos
Colaboradora Stop Accidentes



Asociación Ayuda y Orientación a los Afectados Por Accidentes de Tráfico

Me he preguntado tantas veces por qué pasó. ¿Un exceso de velocidad? ¿Una distracción de móvil? ¿Por qué pasan estas cosas?

Después de un accidente de

las prioridades y la intensidad de los momentos.

"El tiempo todo lo cura" me han dicho muchas veces. ¿Todo? ¿Seguro? Las heridas emocionales de un accidente de tráfico

suerte y poco a poco los miedos se pueden ir empujando y pueden llegar a superar en algún momento.

Fueron dos meses complicados con muchas sesiones de rehabilitación,

SEMINUEVOS SIN LETRA PEQUEÑA

 ALFA ROMEO MITO 1.3 JTDM RACER 85CV - AÑO 2016 13.000€ 60.000 KM.	 ALFA ROMEO GIULIETTA 1.6 JTDM S&S DISTINCTIVE 120CV - AÑO 2016 13.900€ 22.700 KM.	 ALFA ROMEO 4C coupe 1.7 TURBO 240CV - AÑO 2017 53.900€ 100 KM.	 AUDI A3 1.6 TDI S TRONIC AMBITION SPORTBACK 105CV - AÑO 2012 14.500€ 73.000 KM	 BMW SERIES 4 coupe 2.0 420D 184CV - AÑO 2015 32.000€ 30.500 KM
 CITROEN GRAND C4 PICASSO 1.6 HDI MILLENNIUM 112CV - AÑO 2012 10.500€ 35.000 KM	 DACIA SANDERO 1.5 DCI LAUREATE 75CV - AÑO 2014 7.500€ 43.300 KM	 FIAT PANDA 1.3 MULTIJET CROSS 4WD S/S 95CV - AÑO 2017 14.900€ KM0	 FIAT PUNTO 1.3 MULTIJET EASY 95CV - AÑO 2016 9.800€ 16.000 KM	 FORD TRANSIT COURIER 1.5TDCI TREND 75CV - AÑO 2016 10.600€ 37.000 KM
 HYUNDAI I30 1.6 CRDI GO! 110CV - AÑO 2017 14.700€ 9.200 KM.	 JEEP RENEGADE 1.6 MJET LIMITED FWD 120CV - AÑO 2016 17.900€ 25.100 KM.	 MAZDA3 1.5 SKYACTIV-D LUXURY 105CV - AÑO 2017 18.500€ 6.800 KM.	 OPEL MOKKA 1.7 CDTI SELECTIVE AUTO 2WD 130CV - AÑO 2014 15.500€ 40.600 KM.	 PEUGEOT PARTNER 1.6 BLUEHDI ACTIVE 100CV - AÑO 2017 14.000€ 19.000 KM

En Autoexpert tienes seminuevos garantizados y en perfecto estado por un precio excepcional. Todos revisados rigurosamente, y con las mejores condiciones de financiación. Sin asteriscos. Sin letra pequeña. Tu vehículo está en Autoexpert.

LOS PRECIOS DE LOS VEHICULOS LLEVAN DTO DE FINANCIACION INCLUIDO.



www.autoexpert.es



LOS PRECIOS DE LOS VEHICULOS LLEVAN DTO% DE FINANCIACION INCLUIDO.

TURIAUTO

Ctra. Sta Creu de Calafell, 65 Tel. 93 661 58 00 - 08830 Sant Boi de Llobregat (Barcelona)
 Avda. Carrilet, 191 Tel. 93 338 15 16 - 08907 L'Hospitalet de Llobregat (Barcelona)

Nova línia de bus directa entre Sant Joan Despí i la Diagonal de Barcelona



P Sant Joan Despí compta amb una nova línia d'autobús, l'E79, que connecta de forma directa la ciutat amb l'avinguda Diagonal de Barcelona. La nova línia, que ha entrat en servei aquest divendres 20 d'abril, té la connexió amb Tram, Metro i altres línies de bus. Gràcies a la combinació entre la línia L79 i la nova E79, en hores de màxima afluència hi ha un bus cada 5 minuts en direcció a Barcelona en el tram comú on coincideixen les dues línies.

L'alcalde de Sant Joan Despí i vicepresident de Mobilitat i Transport de l'Àrea Metropolitana de Barcelona (AMB), Antoni Poveda, va inaugurar la nova línia, en un acte que va tenir lloc 19 d'abril al davant del poliesportiu municipal Salvador Gimeno, on hi ha una de les parades de l'E79.

Sis parades a Sant Joan Despí La línia E79 funciona de dilluns a divendres feiners, amb una freqüència de pas d'un autobús cada 15 minuts. A Sant Joan Despí, l'E79 té sis parades: av. Barcelona-c. Major; av. Barcelona-rbla. Josep Maria Jujol; Via Llobregat-c. Baltasar d'Espanya; c. Creu d'en Mun-

taner-c. Major; ctra. BV2001-Benzinera; crtra. BV2001-av. Onze de Setembre.

Dues d'aquestes parades (sentit Barcelona: Via Llobregat-c. Baltasar d'Espanya i av. Barcelona-rbla. Josep Maria Jujol) coincideixen amb el recorregut de la línia L79 que, procedent de Sant Boi de Llobregat, també enllaça amb la Diagonal de Barcelona. En aquests punts, els usuaris disposaran d'un bus cada 5 minuts en hores de màxima afluència per desplaçar-se de forma ràpida i directa a aquesta zona de la capital catalana.

En el seu recorregut per Sant Joan Despí, l'E79 fa parada, entre altres, al costat de l'estació de tramvia de Bon Viatge, al davant del poliesportiu Salvador Gimeno, o a l'avinguda de l'Onze de Setembre, on dona un servei important als veïns i veïnes de la zona de les Begudes, un nou sector de la ciutat ara en desenvolupament urbanístic.

• Directa a la Diagonal

Des de Sant Joan Despí, l'E79 connecta de forma ràpida i directa amb l'avinguda Diagonal de Bar-

celona, a través de l'autopista B23. A Barcelona, la nova línia té set parades, tot cobrint la zona universitària fins a l'àrea comercial de l'Illa.

L'E79 facilita l'intercanvi amb altres transports públics: amb les línies T1 i T2 del Tram, a la parada de Bon Viatge; amb el Metro, des de l'inici de l'av. Diagonal; i amb altres línies de bus metropolità, al llarg de tot el seu recorregut.

Amb la posada en marxa de l'E79, Sant Joan Despí disposa de 16 línies de bus metropolità (14 diürnes i 2 nocturnes), a banda de quatre parades de tramvia i de l'estació de Rodalies Renfe on recentment també s'ha posat en servei un aparcament d'intercanvi Park&Ride, que permet estacionar gratuïtament el cotxe quan s'a-gafa el tren.

Xarxa d'altres prestacions

L'E79 forma part de la nova xarxa de bus metropolità d'altres prestacions que està implantant l'AMB amb l'objectiu de millorar l'oferta de transport públic i donar resposta als corredors de mobilitat amb més demanda mitjançant recorreguts més directes i més freqüents.

Aquesta nova aposta de l'AMB, que implica un salt quantitatiu i qualitatiu per al bus metropolità, suposa una nova alternativa i un nou increment de serveis per facilitar a la ciutadania el canvi d'hàbits, i apostar per una mobilitat més sostenible i menys contaminant.

Sant Boi dissenya una estratègia perquè el 5% dels desplaçaments es facin en bicicleta a la ciutat

L' Ajuntament va presentar el passat 18 d'abril una estratègia per incorporar la bicicleta a la vida quotidiana de Sant Boi. Segons l'alcalde, Lluïsa Moret, "l'objectiu és aconseguir que el 5% dels desplaçaments dels santboians i les santboianes es facin en bicicleta". En l'actualitat, aquest mitjà de transport protagonitza l'1% dels trajectes a la ciutat. Sant Boi compta a dia d'avui amb una xarxa 77 km de vies ciclables.

L'acte de presentació de l'Estratègia urbana de la bici va tenir lloc a la Biblioteca Jordi Rubió i Balaguer. Amb el lema 'Back to the bike' ('Tornem a la bicicleta'), el document assenyalava 5 eixos de treball per fomentar de manera integral l'ús de la bicicleta: Infraestructura ciclista, Formació, Esport i salut, Desenvolupament econòmic local i Comunicació i sensibilització.

Els dos eixos prioritaris de l'estratègia són la millora de les infraestructures i la formació. En el primer apartat, es preveu, per exemple, ampliar l'extensió de la xarxa de carrils bici existents als carrers principals de Sant Boi, millorar-ne el manteniment i la neteja i garantir l'aparcament segur. També es preveu millorar la sen-

yalització en els carrers secundaris de la ciutat, que des de l'any 2008 estan 'pacífics' com a 'zones 30' de velocitat restringida; en aquests carrers, la bicicleta conviurà a la calçada, amb un paper protagonista, amb la resta de vehicles.

En l'apartat de la formació destaca el projecte 'Cap nen o nena sense saber pedalar', una iniciativa que pretén ensenyar a anar amb bicicleta tots els infants de la ciutat als seus centres educatius. Altres iniciatives previstes són el foment del cicloturisme o la creació de punts de manteniment de bicicletes.

• Estratègia de ciutat

L'alcalde, Lluïsa Moret, va afirmar que "la bicicleta és el centre del treball que estem fent per avançar cap a una mobilitat sostenible, saludable i segura". També va indicar que l'estratègia de la bicicleta s'inscriu en l'estratègia general de Sant Boi, que vol posicionar-se en l'entorn metropolità com una ciutat saludable i sostenible.

La regidora d'Infraestructures i Mobilitat, Elena Amat, va explicar que Sant Boi ha treballat intensament en els darrers 10 anys per



estendre l'ús de la bicicleta a la ciutat i va defensar que ara cal "fer un pas més per integrar la bicicleta en totes les nostres polítiques". La regidora va demanar a la resta d'administracions "accions coordinades i projectes d'inversió en els municipis".

L'acte de presentació de l'Estratègia de la bici va comptar amb la presència de representants de la Generalitat de Catalunya, l'Àrea Metropolitana de Barcelona, la Diputació de Barcelona, la Gasol Foundation, Biciclot o Bikefriendly, que van parlar de diferents projectes de promoció de l'ús de la bicicleta en el nostre entorn.

L'Estratègia urbana de la bicicleta és a partir d'ara un instrument viu i obert a aportacions ciutadanes. Juntament amb els futurs Pla de seguretat viària i Pla de mobilitat urbana de Sant Boi, contribuirà a incrementar el nombre de ciclistes existent a la ciutat i a fer de Sant Boi una ciutat 100% ciclable.

El Prat. La zona verda d'aparcament a la platja s'activarà el dia 1 de juny



El proper dia 1 de juny s'habilitarà de nou, per cinquè any, la zona verda d'aparcament a la platja del Prat.

Les persones empadronades a la ciutat, titulars de vehicles registrats al municipi i amb les característiques previstes en l'Ordenança Fiscal nº 23, podran aparcar-hi gratis.

La zona verda abasta tots els aparcaments de la platja, que així queden controlats i regulats amb tarifes diferents: per als vehicles amb distintiu de resident serà gratis, mentre que per a la resta funcionarà com una zona blava amb tarifes horàries (1,5 euros per hora).

Rebran el distintiu durant la segona quinzena de maig aquelles persones empadronades al municipi que siguin titulars d'un automòbil que tributi a l'Ajuntament del Prat en conceptes d'impost de vehicles (IVTM) i que estigui al co-

Durant la segona quinzena de maig es farà l'enviament per correu dels distintius de resident

rrent del pagament de l'esmentat impost.

On i com enganxar el distintiu?

El distintiu s'ha de posar a la part inferior dreta del parabrisa del vehicle des de l'interior, desenganxant-lo del full de suport i assegurant-se que la matrícula del vehicle queda ben visible.

En cas de no rebre el distintiu cal posar-se en contacte amb l'empresa municipal Prat Espais, a l'avinguda de l'Onze de Setembre, 82-84 per tal de demanar-la.

Les obres de millora de la carretera de Begues a Gavà començaran a l'estiu

Les esperades obres de millora de la carretera de Begues a Gavà començaran a l'estiu. Així ho ha informat el director general d'Infraestructures de mobilitat terrestre, Xavier Flores, a l'alcalde de Begues, Mercè Esteve. Els treballs haurien d'haver començat a la tardor, però la licitació va quedar aturada per l'aplicació de l'article 155 de la Constitució espanyola per part del govern espanyol. La destitució del conseller que n'hauria d'haver donat la llum verda va aturar el projecte que, després de la insistència de l'Ajuntament i de la pròpia Generalitat, finalment s'ha pogut desencallar.

Les obres enllaçaran amb el renovat asfaltat de la variant, uns treballs que s'han realitzat al llarg d'aquesta setmana i que han cobert uns 20.000 metres quadrats de ferm, des de la rotonda de la Rectoria fins a la rotonda del carrer Agricultura, que dona accés als barris de Mas Ferrer i Can Bar-



tró, d'una banda, i al centre del poble, de l'altra.

Segons ha informat la Direcció General, la intenció del govern de Catalunya és donar compliment a les demandes municipals en matèria d'infraestructures. Amb l'execució del projecte compromès a la carretera, amb una inversió d'1,1 milions d'euros, i completant la millora a la variant fins a la rotonda de Begues Parc. Aquest segon tram, però, està pendent de dotació en els propers pressupostos de la Generalitat.

Salón de Pekín: China mueve el mundo

La muestra del gigante asiático se pone seria en su apuesta por el coche eléctrico



Todocamino Pininfarina K350

En el Salón del Automóvil de Pekín, clausurado el pasado 30 de abril, se dieron a conocer multitud de modelos de todo tipo, marcas conocidas y exóticas, 'SUVs' que parecen berlinas y compactos de diseño cuestionable que nunca veremos circular por Europa. En cambio, entre todos ellos cabe destacar especialmente la abundancia de coches híbridos y eléctricos, como era de esperar, en consonancia con la imparable apuesta por la movilidad eléctrica por parte de la capital del gigante asiático. China es el primer mercado mundial del automóvil, y también es líder en fabricación y comercialización de vehículos eléctricos, de los cuales espera tener 1,6 millones de unidades en sus calles para finales de año.

El Salón de Pekín ha dejado de ser un evento en el que la prensa internacional buscaba la copia barata de la que mofarse para convertirse en una exposición en la que encontraremos inspiración y vanguardia, especialmente en lo que al vehículo de cero emisiones se refiere. Aunque la tendencia es globalizar el automóvil, todavía puede que muchos no lleguen a Europa, pero no cabe duda de que China se ha puesto seria con el coche eléctrico y ha aumentado el nivel notablemente.

A pesar de que las ingentes tasas de crecimiento del mercado local se han aplanado un tanto, los fabricantes de coches occidentales no solo han pasado a tener en China su mayor mercado mundial, también es donde obtienen los mayores beneficios. Y las marcas 'premium', en particular, tienen tal demanda que puedes encontrarte con Zetsche (Daimler), Krueger (BMW) o Diess (VW), grandes CEO's que se permiten escapar de otros salones internacionales, pero no del de China.

Aquí podéis encontrar algunos de los modelos y prototipos más espectaculares presentados en la muestra pekinsa:

- **McLaren 570 GT MSO Cabeen Collection:** Yang Ziming, Sr. Cabeen, es un diseñador chino de gran proyección

internacional. Fruto de un acuerdo con la división de personalización de McLaren, MSO, surge esta serie especial sobre el 570GT que incluye elementos característicos del diseño clásico chino. Destaca por una pintura exterior en negro 'Bespoke Obsidian Black' complementada por la silueta de un dragón que ha sido pintado a mano en ambas puertas. Otros componentes distintivos son unas llantas de 15 radios que también incluyen una terminación especial. En el interior se incluyen remates en fibra de carbono con figuras de dragón bordadas en oro sobre el tejido Alcantara. Incluye el bloque V8 gasolina de doble turbo y 3.8 litros con 570 caballos que permite una aceleración de 0 a 100 kilómetros en 3,2 segundos y una velocidad máxima de 328. Sólo se producirán cinco unidades de este modelo.



Interior del lujoso Mercedes Maybach

- **Pininfarina K350:** Se trata de un todocamino de cuatro plazas que se une a la gama de vehículos ecológicos desarrollados por Pininfarina en colaboración con Hybrid Kinetic Group y que tiene como objetivo demostrar que la combinación entre estilo y sostenibilidad ambiental es posible. La tecnología desarrollada por Hybrid Kinetic Group para el K350 incluye una batería, motores eléctricos y un sistema de autonomía extendida que permite recorrer mil kilómetros con una sola carga.

- **Mercedes-Maybach Vision Ultimate Luxury:** Con este prototipo Mercedes-Maybach quiere combinar las características de una berlina exclusiva de gama alta con las de un SUV. Mide 5,2 metros de largo, 2,1 de ancho y 1,76 de alto. Está concebido como vehículo eléctrico, propulsado por cuatro motores eléctricos síncronos compactos de imanes permanentes que hacen posible implementar una tracción integral plenamente variable. En el interior se incluye madera de ébano, la denominada «Magic Wood» utilizada tradicionalmente en el diseño de los muebles chinos.

TENEMOS MÁS DE 150 MODELOS DE LÁMPARAS PARA ILUMINAR TODAS TUS IDEAS.

BLEO

MEGATIENDA

DE LA ILUMINACIÓN

PASSEIG DELS FERROCARRILS CATALANS
254, 08940, CORNELLÀ DE LLOBREGAT

WWW.BARCELONALED.COM

ADEMÁS DESCUBRE NUESTRA NUEVA COLECCIÓN DE LINTERNAS.

Módulos y Clasificados

Llobregat **M**otor

nizatour
Lloguer d'autocars
Pol. Industrial El Plá, Carrer de Miquel Torelló i Pagès, 2, 08850 Molins de Rei
Tel. 93 474 17 90
Tel. 93 474 07 85
Fax 93 474 33 13
www.nizatour.com

CARPICANYOL, S.L.
COMPRA-VENDA DE COTXES
Tel. 653 099 228

HALYCH AUTO

PLANCHA Y PINTURA REPARACIÓN GENERAL DEL AUTOMÓVIL
MECÁNICA Y ELECTRICIDAD REVISIONES,
SERVICIO PRE-ITV, COMPRA VENTA DE AUTOMÓVILES

C/ Alejandro Goycochea 8 Pol. 1 - 08960 Sant Just Desvern
e-mail: halychauto@hotmail.com - www.halychauto.com
Tel.: 93 473 81 47 - Móviles 670 651 686 - 653 099 228

**SE RECOGEN
EXTINTORES
DE POLVO
CADUCADOS**
609 312 065





**Yo también leo
Llobregat Motor**
www.llobregatmotor.com

Este anuncio solo vale 20€ al mes

Este anuncio está reservado para usted.
Consultar precios
Tel. 619 90 09 79

Coledan
PAPERERIA LIBRERIA
Material d'oficina Fundada en 1973
Material escolar
Invitaciones de noces, comunions i bateigs
Regals
Campfaso, 5 · Cornellà de Llob. Tel. 93 375 78 52

Este anuncio solo vale 20€ al mes

Finques Món Global
C/ Hospitalet, 11
08980 Sant Feliu de Llobregat
Tel. 93 152 53 40
finquesmg@gmail.com

MOL CLAU
CERRAJERÍA DEL AUTOMÓVIL
Av. Barcelona, 32
Molins de Rei
Tel. 93 408 82 58
www.molclau.es



Vendo mesa de dibujo profesional (1,51 x 1,00m)
Tel. 619 90 09 79

Alquilo LOCAL COMERCIAL 45 m²
Tel. 619 900 979

PiRètols
Retolació i impressió digital
www.piretols.com
611 40 40 75

Hola. Soy **abogado**.
¿En que puedo ayudarte?
Lorenzo Arencibia
Tel. 689 816 872
lorenzoarencibia@icab.cat

Llobregat **M**otor

Para anunciarse: info@llobregatmotor.com
619 900 979 · 610 228 405

Ajuts per comprar taxis, vehicles comercials i furgonetes de baixes emissions

En el primer trimestre se exportaron 620.705 vehículos, un 4,3% menos

Les subvencions són per a vehicles que hagin de circular per la conurbació de Barcelona, àrea que presenta superacions de determinats contaminants atmosfèrics

El Diari Oficial de la Generalitat (DOGC) va publicar el passat 11 de maig la convocatòria de les subvencions per al foment de l'adquisició de vehicles elèctrics i de baixes emissions destinats al servei de taxi, a un ús comercial i a altres serveis, que operen en zones de protecció especial de l'ambient atmosfèric per a l'any 2018.

Aquests ajuts pretenen potenciar la disminució del consum energètic i dels contaminants atmosfèrics a través de la renovació dels vehicles per models de menor consum i que generen menys diòxid de carboni (CO2), òxids de nitrogen (NOx) i partícules. El sector del taxi es considera prioritari pel que fa a l'adquisició d'aquests tipus de vehicles "nets", atès que la seva flota realitza desplaçaments quantitativament molt significatius, de més de 50.000 km anuals per vehicle, bàsicament en zones urbanes densament poblades.

• 300.000 euros per a renovacions

La resolució destinarà 300.000 euros a incentivar la renovació. En concret, 200.000 euros seran per a la compra de cotxes elèctrics purs, elèctrics



d'autonomia estesa o híbrids endollables amb autonomia elèctrica mínima de 40 km; i 100.000 euros més per a vehicles híbrids de benzina amb emissions inferiors o iguals a 60 mg NOx/km (Euro 6 o superior) i els que emprin com a font d'energia GLP i gas natural, o bifuel, amb motor de benzina.

Els ajuts, de fins a 4.500 euros per a cada vehicle elèctric pur, d'autonomia estesa o híbrid endollable amb autonomia elèctrica mínima de 40 km, i de fins a 1.200 euros per a la resta, s'articulen per compensar part del sobrecost

que comporta adquirir un vehicle de baixes emissions, i formen part de les mesures que estableix el Pla d'actuació per a la millora de la qualitat de l'aire. El pla busca reduir la contaminació atmosfèrica local en els municipis del Barcelonès, el Baix Llobregat, el Vallès Occidental, i el Vallès Oriental declarats zones de protecció especial de l'ambient atmosfèric per sobrepassar els valors límit de qualitat de l'aire reglamentats per al diòxid de nitrogen (NO2) i les partícules de diàmetre inferior a 10 micres (PM10).

• Incentivant la mobilitat sostenible

D'altres línies d'ajuts que ha posat en marxa la Generalitat relacionades amb les mesures del Pla d'actuació per a la millora de la qualitat de l'aire són les tarifes socials del transport públic, els descomptes en peatges i accés al carril Bus-VAO, i els cursos de conducció eficient per a empreses i entitats.

Aquesta és la tercera convocatòria d'ajuts per a l'adquisició de taxis i vehicles comercials "nets". L'any passat les subvencions es van atorgar a 201 sol·licituds, 30 de les quals, a vehicles elèctrics.

Formen part de les mesures que estableix el Pla de millora de la qualitat de l'aire als 40 municipis de les zones de protecció especial de l'ambient atmosfèric

CERRAJERÍA DEL AUTOMÓVIL • Av. Barcelona, 32, • Molins de Rei
Tel. 93 408 82 58 • www.molclau.es

Máquinas de diagnóstico • Reparación Inmovilizador Immo Off • Reparación de cuadros digitales
 Reset Centralita de Airbag • Cuadros Renault Scenic

Reparación de carcasas
 Pérdida total de llaves
 Duplicado de llaves con y sin telemando
 Aperturas de coche
 Amaestramientos

Cambio de botones y pulsadores
 Soldaduras de circuito eléctrico
 Reprogramación de llaves
 Igualamiento de cerraduras

Autoescuela ROCA

CURSOS DE MERCANCIAS PELIGROSAS ADR OBTENCION Y ACTUALIZACION

Avda. Cornellá 63-65 • Esplugues de Llobregat • Tel. 93 371 02 42

Sudokus

Fácil

				8			9	
	7		4	6	3		5	8
	3		9	7		1		
3	9			2			4	
4		7				6		3
6	8		7	3			1	2
7				5	8		2	
			1	4				
		3				5	7	1

Difícil

4			6				8	
						4		
9		1						
7	1				6	2		3
		5						
	3				5			9
2					9	3		
5		7		4				1
	9						7	

Solución a los pasatiempos

Solución al Test a traición: 1C, 2C, 3B, 4B, 5C, 6C, 7A, 8B, 9C, 10C

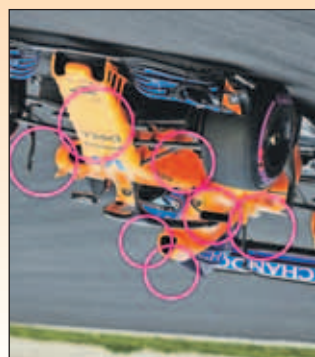
Fácil

1	7	5	2	6	9	8	4	3	8
6	8	7	4	1	2	5	6	9	3
9	2	4	8	5	3	6	1	7	4
2	6	1	3	4	7	8	5	9	1
3	8	9	6	1	5	2	7	4	8
4	5	9	1	8	2	6	7	3	4
4	4	6	7	5	1	8	3	2	5
8	1	7	4	6	3	9	2	5	8
7	9	7	3	8	1	4	2	6	5

Difícil

4	7	8	2	6	5	3	9	6	1
1	2	6	8	4	3	7	5	9	8
5	6	3	9	1	7	4	8	2	4
6	5	9	1	6	5	2	7	4	8
8	3	4	2	7	5	6	1	9	3
6	2	5	3	1	7	4	8	9	6
3	5	2	9	8	4	6	1	7	3
9	3	5	4	2	8	1	7	6	4
3	8	6	1	5	7	4	9	2	8
4	5	2	6	9	3	1	8	7	5

S	N	O	I	T	R	O	E	N	S
I	C	N	O	V	A	C	I	O	E
A	H	A	S	O	R	A	G	I	B
R	D	I	R	D	I	O	L	S	A
N	C	T	N	C	U	C	T	Z	A
U	N	M	U	G	V	A	O	B	S
A	Y	A	V	U	L	S	V	U	L
H	L	T	H	E	O	C	R	Z	L
F	O	R	O	M	A	T	H	E	P
V	E	R	M	E	A	R	U	S	S



Las 7 diferencias



Test

- El conductor debe...**
 - observar únicamente a los conductores que se aproximan por detrás.
 - mirar siempre hacia adelante.
 - observar constantemente lo que sucede en la vía.
- ¿Cuál es la tasa de alcohol máxima permitida a un conductor novel?**
 - 0,25 miligramos de alcohol por litro de aire espirado.
 - 0,3 miligramos de alcohol por litro de aire espirado.
 - 0,15 miligramos de alcohol por litro de aire espirado.
- Cuando un vehículo accidentado comienza a arder, ¿qué se debe hacer primero?**
 - Apagar el fuego.
 - Sacar rápidamente a los heridos.
 - Ir a buscar ayuda.



- En esta situación, ¿qué debe hacer si va a girar a la izquierda?**
 - Continuar, obedeciendo al semáforo de la derecha.
 - Detenerse, obedeciendo al semáforo situado a la izquierda.
 - Sólo detenerse si hay peatones cruzando.



- ¿Está permitido colocar los triángulos de preseñalización de peligro a menos de 50 metros del vehículo averiado?**
 - Sí, a esa distancia ya son visibles.
 - No, deben estar al menos a 100 metros.
 - No.

- Para entrar en una autopista, ¿a qué velocidad debe circular?**
 - A la máxima velocidad permitida en la autopista.
 - Siempre muy despacio para entrar con seguridad.
 - A la velocidad adecuada que permita incorporarse con seguridad.

- ¿Qué es una detención?**
 - La inmovilización del vehículo por necesidades de la circulación.
 - Una parada por cualquier causa.
 - Un estacionamiento sin bajarse del vehículo.



- Esta señal indica peligro por la proximidad de...**
 - una vía en mal estado.
 - un badén en la vía.
 - un resalto en la vía.



- La velocidad adecuada está siempre...**
 - por debajo de la velocidad mínima.
 - por encima de la velocidad máxima y por debajo de la mínima.
 - por encima de la velocidad mínima y por debajo de la máxima.

- ¿Tiene alguna obligación cuando su vehículo va a ser adelantado?**
 - Sí, señalizar con el intermitente derecho para indicar que puede realizar la maniobra con seguridad.
 - No, la responsabilidad es del vehículo que adelanta.
 - Sí, ceñirse al borde derecho de la calzada para facilitar la maniobra.

Sopa de Letras

S	U	B	A	R	U	M	E	R	V
P	M	A	T	H	E	D	R	O	F
E	S	E	O	C	R	Z	L	T	H
U	V	S	Y	L	U	K	A	A	Y
G	V	A	O	B	S	O	N	M	U
E	Z	A	T	W	C	U	C	T	N
O	L	S	A	U	D	I	I	R	D
T	B	G	I	S	O	R	A	H	A
O	E	Z	F	M	O	N	A	C	I
N	D	C	I	T	R	O	E	N	S

10 Marcas de coches participantes en el mundial de Rallys

Montmeló amplía la ventaja de Hamilton

El GP de España deja un buen sabor de boca en Alonso y Sainz

Lewis Hamilton conquistó la victoria en el GP de España de principio a fin, imponiendo un ritmo asombroso desde la accidentada salida ante el que nada pudieron hacer ni Valtteri Bottas ni Sebastian Vettel. El inglés, que se escapó en las primeras vueltas, dobló a toda la parrilla excepto los cuatro siguientes a él mismo y le metió 20 segundos a su compañero. El tetracampeón salió de Barcelona con una ventaja de 17 puntos en lo más alto de la clasificación del Mundial de pilotos. La quinta corona está más cerca.

Tanto Fernando Alonso como Carlos Sainz tuvieron que pelear a brazo partido desde la salida, con el accidente a tres bandas provocado por Romain Grosjean (Haas) y con los dos Sauber taponándoles buena parte de la carrera. Aún así, Carlos, que partía noveno, terminó en un soberbio séptimo puesto tras ganarle a Fernando la plaza en la salida y aprovechar el KO de Kimi Raikkonen por avería a mitad de carrera.

Fernando cedió tres puestos en la montonera del inicio, y tuvo que

Carlos, que partía noveno, terminó en el séptimo puesto tras ganarle a Alonso la plaza en la salida y aprovechar el KO de Raikkonen

remar a la contra con un imperial exterior a Esteban Ocon y otro duelo con el prometedor Charles Leclerc, con el que se las tuvo en pista hasta que tiró de catálogo en el final del Coche de Seguridad Virtual y pudo sorprender al monegasco. Tampoco tuvo un gran ritmo en carrera, pese a que es el fuerte de su coche, y no se pudo acercar a Sainz. En todo caso una buena cosecha de puntos para ambos.

"La salida fue mala y a partir de ahí fue una carrera muy difícil. La octava posición me deja un sabor de boca estupendo. Es la quinta carrera consecutiva que sumamos puntos. Cuatro puntos más al bolsillo", resumió el asturiano.



Fernando Alonso, al volante del McLaren en el Circuit de Barcelona-Catalunya

Por su parte, Carlos Sainz valoraba el "haber cumplido en casa delante de la afición" y reconocía un problema "con la gasolina en

las últimas diez vueltas: se cortaba el motor a la salida de la curva 3 y tenía que ir levantando. Menudo susto me he llevado".

Montecarlo el 27 de mayo y Canadá el 10 de junio son las dos próximas paradas del Mundial de F1.

Nubolo: El 'cojín inteligente' de Isidre Esteve llega a la calle

Este dispositivo previene la aparición de úlceras en personas con movilidad reducida o lesiones medulares



Isidre Esteve junto al cojín Nubolo en el Dakar

La versión comercial del Cojín Inteligente de Isidre Esteve por fin ve la luz, tras siete años de desarrollo. Se trata de un mecanismo único en el mundo que revolucionará la calidad de vida de millones de personas. Gracias al Nubolo -así es como se denomina este dispositivo-, las personas afectadas por una lesión medular o con movilidad reducida podrán prevenir la aparición de úlceras por presión que causan un gran perjuicio en el paciente y representan un elevado coste económico para la sanidad pública.

Presentado en Barcelona, Esteve explica que el origen del cojín se remonta al año 2011 mientras se encontraba en pleno proceso de recuperación de las úlceras por presión que sufrió

como consecuencia de pasar muchas horas sentado al volante de su coche durante el Dakar 2009.

Después de ese largo y duro tratamiento que le obligó a pasar año y medio postrado boca abajo, Josep Maria Lloreda, Presidente de KH Lloreda, decidió buscar una solución para evitar que el piloto renunciase a la competición. De esta forma nació la idea del Cojín Inteligente que ahora culmina con el esperado lanzamiento de su versión comercial.

El deportista de Oliana, que en 2007 sufrió una lesión medular mientras competía en moto, destaca la enorme implicación en todo el proceso de su principal impulsor Josep Maria Lloreda (KH Lloreda), así como de Antonio Mengíbar (Antonio Mengíbar S.A.) en el desarrollo de la parte electrónica; Antonio

García (DOGA) en el proceso de industrialización y, por último, de OKM Química Ortopédica, la empresa encargada de comercializarlo dentro de su catálogo.

La doctora Empar Cuxart, ex Jefa del servicio de Rehabilitación y Coordinadora de la Unidad de Espina Bífida del Hospital Universitari Vall d'Hebron, explica que "las úlceras por presión son un problema muy grave, a veces incluso poco conocido, pero que alteran muchísimo la vida de quien las sufren, a nivel social, personal y laboral. Además, representan un coste importante para la sanidad pública y, aunque en España no hay estudios oficiales, se puede afirmar que el coste estimado para curar una úlcera por presión oscila entre 55.000 y 120.000 euros por caso".



LLOGUER I VENDA D'IMMOBLES
ADMINISTRACIÓ DE FINQUES
COMUNITAT DE PROPIETARIS
GESTIÓ DE PATRIMONIS
MANTENIMENT I REFORMES
ASSEGURANCES

C/ Hospitalet, 11 • 08980 Sant Feliu de Llobregat
Tel. 93 152 53 40 • finquesmg@gmail.com





- Lloguer d'autocars
- Grups esportius i culturals
- Serveis escolars i empreses
- Viatges nacionals i internacionals
- Autocars de 25 a 83 places

Poligono Industrial El Plá, Carrer de Miquel Torelló i Pagès, 2, 08850 Molins de Rei, Barcelona
Tels. 93 474 17 90 - 93 474 07 85 • Fax 93 474 33 13
www.nizatour.es

Así reduce Suzuki el ruido de sus automóviles y fábricas

Principales Medidas de Prevención de Ruido

Reducción del sonido irradiado

- Material absorbente de ruido en la parte posterior del capó

Reducción del ruido de admisión

- Adición del un resonador
- Mayor rigidez de la caja del filtro de aire

Reducción del ruido del motor

- Cubierta para amortiguar la estructura
- Aumento de la rigidez del cárter de aceite
- Aumento de la rigidez del bloque de cilindros
- Reducción de varios ruidos de accesorios
- Reducción del ruido mecánico
- Adopción de cadena silenciosa

Reducción del sonido irradiado

- Cubierta de aislamiento acústico con material absorbente

Reducción del ruido del viento

- Forma optimizada del retrovisor

Reducción del ruido de la transmisión

- Mayor rigidez de la caja
- Mejora de la precisión de engranaje
- Reducción del sonido irradiado por el cambio CVT

Reducción de ruido de escape

- Mejora de la estructura interior del silenciador
- Aumento de la capacidad del silenciador
- Salida de escape mejorada

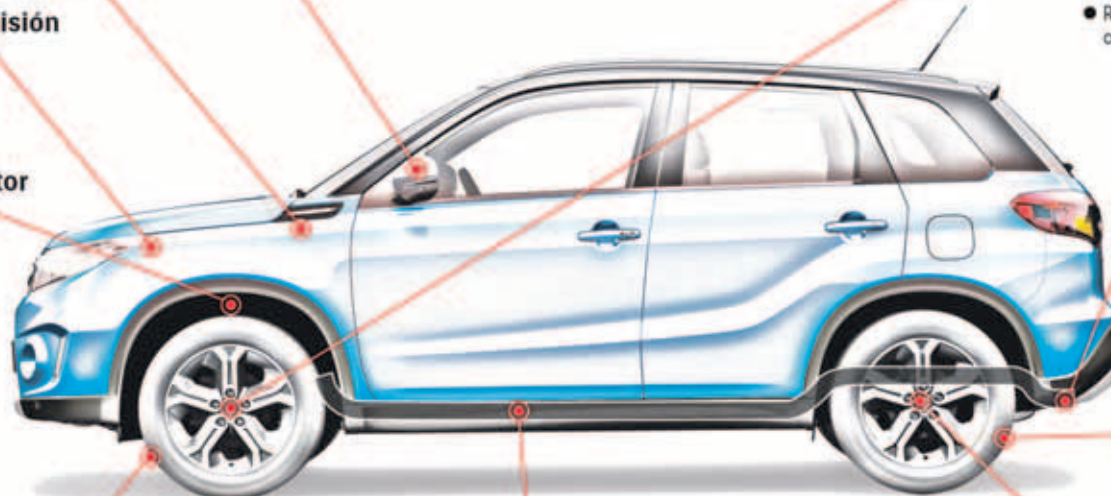
Reducción del ruido de los neumáticos

Reducción del ruido de escape

- Adición de subcámara
- Amortiguación del blindaje térmico

Reducción de ruido diferencial del engranaje

- Mejora de precisión de engranaje



Suzuki está reduciendo el impacto medioambiental de sus actividades en todos los frentes. Y uno de esos aspectos es el ruido, uno de los contaminantes más desapercibido para el gran público y que todos los años se recuerda en el Día Mundial Contra el Ruido. Suzuki trabaja para reducir el ruido de sus automóviles, y también de sus plantas y fábricas de producción, para cumplir los exigentes requisitos que la compañía se autoimpone y promueve; ya que Suzuki participa activamente en las normas de regulación del ruido en vehículos en diferentes países.

• Reducción del ruido en vehículos

Suzuki ya cumple la nueva restricción de ruido exterior exigida en Japón y está extendiendo a toda su línea de producción componentes específicos para actuar directamente sobre las diferentes fuentes de ruido de un vehículo.

Este trabajo comienza en el motor. El primer paso es un diseño optimizado para reducir los niveles de vibración y ruido, por ejemplo, empleando cadenas de distribución en lugar de correas. En el nuevo

propulsor 1.0 Boosterjet se han aplicado todas las contramedidas necesarias para reducir las vibraciones de un bloque tricilíndrico.

El segundo paso es emplear piezas y componentes de la máxima calidad, desde el cigüeñal (por rigidez y equilibrado), el volante de inercia, la construcción rígida del bloque de cilindros o el cárter, o los propios soportes que unen el propulsor con la carrocería.

El sistema de escape, un gran generador de ruido, se diseña con subcámaras y silenciadores que lo amortiguan. Además, se realiza con materiales que reducen la sonoridad y se cuida hasta el último detalle, como la amortiguación de los protectores térmicos para reducir sus vibraciones.

Otros elementos que se estudian a fondo por su potencial de generación acústica son la admisión de aire y el escape, además de componentes auxiliares como bombas y alternadores. En la transmisión se trabaja en aumentar la rigidez de la caja de cambios, mejorar la precisión de los engranajes y reducir la irradiación de sonido de las cajas automáticas CVT.

Para aislar el ruido del motor y que se transmita en su justa medida al exterior y al habitáculo, se emplean materiales fonoabsorbentes en el capó y el vano motor. Estos materiales también se emplean en numerosos puntos de los bajos, pasos de rueda, carrocería y puertas; con el objetivo de aislar el habitáculo de la sonoridad que provocan la rodadura y el choque con el aire. En la rodadura son claves la elección de los neumáticos y el trabajo de aislamiento de los pasos de rueda; en cuanto a la aerodinámica, es crucial el trabajo en el túnel de viento para optimizar el diseño general del vehículo, y de componentes aislados como los retrovisores o las juntas y marcos de los cristales, cuyo mal diseño puede causar molestos zumbidos cerca de la cabeza del conductor y su acompañante.

• Menos ruido en las fábricas de Suzuki

Reducir la contaminación acústica no solo afecta a la producción de los nuevos vehículos

de Suzuki. Las plantas del fabricante japonés también aplican una normativa propia para que liberen el menor nivel de ruido posible. La política de Responsabilidad Social Corporativa de Suzuki tiene como norma el obligatorio cumplimiento de las leyes y regulaciones mínimas en lo que a emisiones de ruido se refiere. Todas las plantas impulsan medidas encaminadas a reducir el nivel acústico al máximo posible, trabajando sobre las propias fuentes de ruido para acabar con la contaminación acústica que pueda afectar a los residentes locales y a los propios trabajadores.

Se realizan continuos controles de ruido en todas las plantas para monitorizar los niveles y prevenir cualquier exceso. Por ejemplo, en los alrededores de la planta de Takasuka se ha registrado un máximo de 53,7 decibelios entre las 6 y las 7 de la mañana (la normativa en Japón obliga a no superar los 65 dB); y de 55,6 dB entre las 22:00 y las 23:00 horas (la normativa no permite superar los 60 dB).

• El problema del ruido y el Día Mundial de Concienciación sobre el Ruido

La Organización Mundial de la Salud (OMS) afirma que el ruido es uno de los factores ambientales que provoca más enfermedades. El ruido es perjudicial para la salud. A corto plazo provoca estrés; y a largo plazo, pérdidas de audición.

Los vehículos a motor (coches, motos, aviones...) son la principal fuente de contaminación acústica. La OMS calcula que solo el ruido del tráfico perjudica la salud de al menos un tercio de los europeos.

El ruido no solo afecta a los seres humanos sino que también influye de forma negativa sobre la naturaleza, alterando el hábitat de determinados animales y aves, y afectando a los animales domésticos.

El Día Mundial de Concienciación sobre el Ruido es una iniciativa promovida por el Center for Hearing and Communication (CHC), y se celebra el último miércoles de abril desde hace 23 años. Su objetivo es animar a las personas a combatir la contaminación acústica.

PiRétols
Retolació i impressió digital
www.piretols.com
611 40 40 75



Way of Life!

PUJAR I GAUDEIX



SWIFT
des de 12.670€*



VITARA
des de 14.975€*



IGNIS
des de 12.070€*

SÍ, LA NOSTRA GAMMA TÉ UN DISSENY MODERN, UN EQUIPAMENT COMPLET I ELS MOTORS MÉS EFICIENTS. PERÒ EL MILLOR ÉS QUE CADA MODEL ESTÀ PENSAT PERQUÈ NOMÉS EN PUJAR EN GAUDEIXIS

Consum combinat: des de 4,0 fins a 5,7 l. / 100 km.
Emissions CO₂: des de 90 fins a 131 g. / km.

Suzuki, Campió d'Espanya de Marques de Rallies d'Asfalt

Suzuki recomana

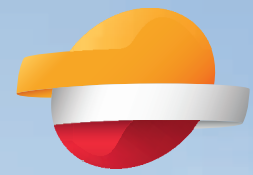


*PVP recomanat Suzuki Ignis 1.2 GLE Gasolina 2WD 5p per 12.070€. PVP recomanat Suzuki Swift 1.2 Gasolina GLE per 12.670€. PVP recomanat Suzuki Vitara 1.6 WT GL 4x2 per 14.975€ (inclou impostos, transport i accions promocionals). No inclou preentrega, pack bàsic, pintura metal·litzada ni despeses de matriculació. Oferta aplicable per Ignis i Swift per clients particulars que financin a través de Santander Consumer EFC, S.A. un import mínim de 7.000€, a un termini mínim de 48 mesos a través de les campanyes SPG/SPF y una permanència mínima de 36 mesos. Oferta aplicable per Vitara per clients particulars que financin a través de Santander Consumer EFC, S.A. un import mínim de 12.000€, a un termini mínim de 48 mesos a través de les campanyes SPK/SPI i una permanència mínima de 36 mesos. Oferta incompatible amb altres ofertes financeres, valida fins al 30/6/2018 en concessionaris de Península i Balears. Finançament subjecte a estudi i aprovació per part de l'entitat de crèdit. El preu no es correspon amb els vehicles que apareixen a la foto. Preu d'accés a la gamma mostrat a la fotografia.

CLOTET MOTOR

**Ctra. Santa Creu de Calafell, 52-54. SANT BOI DE LLOBREGAT
Tel. 936 545 451**


Mou-te amb Repsol AutoGas



REPSOL

Inventem el futur

El carburant alternatiu que et permet:

- **Mínimes emissions
Etiqueta ECO** 
- **Estalvi de fins al 40%
en carburant**
- **Fins a 1.200 km d'autonomia**
- **Cobertura nacional
en Estacions de Servei**

*I a més, si transformes el teu vehicle
o en compres un d'AutoGas/GLP,
emporta't fins a 400€ en carburant.**

Més informació a
autogas.repsol.es



*Promoció vàlida per compra o transformació de vehicle AutoGas de l'1/1/2018 al 30/6/2018. Promoció vàlida per a cotxes transformats de gasolina a AutoGas de l'1/1/2018 al 30/6/2018 exclusiva per a clients registrats al Programa Repsol Más. Els xecs tenen una vigència de dos anys, de l'1/1/2018 a l'1/1/2020 i tenen un valor de 400€. Només poden ser bescanviats per Repsol AutoGas i tenen un límit de 10€ per proveïment. Per poder bescanviar el xec, el client cal que passi la seva targeta Repsol Más en el moment del bescanvi i escanejar el codi de barres associat al val rebut.

Els turismes i comercials lleugers Euro 4, 5 i 6 propulsats per AutoGas estan classificats d'ECO basant-se en l'impacte ambiental de vehicles de la DGT. Els vehicles transformats a AutoGas poden optar a l'etiqueta ECO si compleixen almenys els criteris de l'etiqueta ambiental "C" establerta per la DGT. Reducció d'emissions de partícules en un 99%; NO_x en un 98%, i CO₂ en un 12% respecte de vehicles dièsel sense sistemes de posttractament específics. Estalvi màxim del 40% respecte de la gasolina per a un consum mitjà de 6,2 L/100 km en un vehicle de categoria C, amb potència entre els 110-120 CV i canvi manual. Autonomia per a un vehicle de 110-115 CV amb un dipòsit de gasolina de 50 L més un altre d'AutoGas de 42 L. Consulta els punts de subministrament a autogas.repsol.es