

www.llobregatmotor.com

Llobregat Motor

196
diciembre
2024



BAIX LLOBREGAT

CURSOS RECUPERACIÓN PUNTOS
parcial y total

SANT FELIÇ DE LLOBREGAT
CTRA. DE LAUREANO, 173
93 666 02 65
628 719 801

SANT JOAN DESP
AL BARCELONA 10
93 019 80 22
640 286 931

EL PRÍNCIP
CAMER MAJOR, 1
93 673 24 19
628 719 801

Cursos de sensibilización i reducció vial

Trànsit

Departament de Trànsit

Periódico mensual de motor **GRATUITO** · Noticias · Seguridad Vial · Información de proximidad · Medio ambiente · Deportes · ...

DAKAR 2025

SAUDI ARABIA

DAKAR 2025: una aventura a medida
(mas información en página 13)

Descobreix la nova Botiga Intel·ligent!

Experimenta una nova manera de comprar.

Entrar Agafar Sortir

Vine a provar-la a Autonetoll Molins i no et perdís aquesta revolucionària experiència
Carrer Horta, 9, 08750 Molins de Rei, Barcelona

Llobregat **Motor**

Bon nadal i feliç 2025

SE VENDE Fotocopiadora Canon

De 1 año. Din A4 y Din A3 Color. Estupenda máquina. Mantenimiento y toner incluidos
Sólo se paga por copia

Más información al
676 727 151

Mitos

Montesa Brio 110, 125cc, 1959



El origen de esta marca de motocicletas, nacida en Barcelona y que lleva el nombre de una orden de caballería medieval, se sitúa en el año 1945, cuando la suerte hizo que Pere Permanyer y Francisco X. Bultó se cruzaran en el camino. El primero ya se había introducido en el mundo de la automoción con la fabricación de gasógenos -unos artículos que permitían hacer funcionar vehículos de gasolina con carbón- y, posteriormente, con motores para bicicletas y motocicletas ligeras. Sus dotes de empresario y la pasión por la gasolina de Bultó fueron la combinación perfecta para la creación de la nueva marca Montesa, que se estrenó en el mercado con el modelo A-45, de 98cc y cambio separado de tres velocidades. Poco a poco, las motocicletas fueron evolucionando y la producción aumentó considerablemente, llegando a fabricar una larguísima saga de modelos que se ha mantenido hasta nuestros días, bajo la nueva denominación, a partir de 1986, de Montesa-Honda.

El modelo que ocupa este reportaje es especialmente interesante ya que está considerado como el eslabón de transición entre las series Brio e Impala, la más emblemática de la marca. Se trata de la Brio 110 producida en 1959, la primera moto que Montesa fabricó tras la marcha de Francisco X Bultó. Mantiene el mismo motor de 125cc que su antecesora, la Brio 91, pero el chasis es totalmente nuevo, destacando el basculante trasero con doble amortiguador y unos frenos claramente más potentes. Con esta moto se llegaban a superar los 110km/h y la fábrica incluso lanzó un kit de velocidad para sacarle más provecho a esta buena deportiva.

Foto y texto: Museo Moto Bassella

Matrículas del Mundo

BELICE



Las placas de este pequeño estado centroamericano, independizado del Reino Unido en 1981 pero perteneciente a la Commonwealth, siguen el formato estándar norteamericano, con unas medidas de 152 por 300 mm. Aunque en cuanto a su diseño han ido variando a lo largo del tiempo y conviven distintos tipos de matrícula, todas ellas constan de la letra C seguida de cinco dígitos, con el nombre del país en la parte superior y el de la ciudad correspondiente en la inferior.

LAS PLACAS DE LOS AVIONES



Las matrículas de aviones están compuestas por uno o dos dígitos iniciales, que pueden ser números o letras, que identifican al país del que proviene dicho avión. A este código le sigue un guión que separa al resto de la matriculación. En algunos países estas matrículas sirven no sólo a aviones, sino que también lo hacen para globos, planeadores... y también para diferenciar los diferentes tipos de aviones según su rango, como pueden ser militares, aviación civil, etc.

Por citar algunos ejemplos, las matrículas que identifican a los aviones españoles son EC, la N es la de los estadounidenses y los irlandeses llevan las letras EI.



Serveis d'urgència:

Emergències:112
 Emergències mèdiques:061
 Protecció Civil:112
 Bombers de la Generalitat:085
 Cos Nacional de Policia:091
 Mossos d'Esquadra:088

Guàrdia Urbana:

Cornellà de Llobregat: 933 771 415
 Esplugues de Llobregat:092
 Sant Feliu de Llobregat:092
 Sant Just Desvern:092
 Sant Joan Despí:934 806 010
 Molins de Rei936 688 866
 Palletjà936 630 102
 St Vicenç dels Horts ...936 566 161
 St Andreu de la Barca 936 356 410
 Cervelló93 660 27 00
 Corbera de Llobregat .93 668 80 00
 La Palma de Cervelló .639 386 163
 El Papiol93 673 20 00
 Torrelles de Llobregat .93 689 10 00
 Vallirana93 683 00 00
 Sant Boi93 640 01 23
 Viladecans93 659 40 24
 El Prat de Llobregat ...93 478 72 72
 Guàrdia Civil:062
 Creu Roja:934 222 222
 (Coordinació d'emergències)

Altres serveis:

Inf. Meteorològica:932 211 600
 TMB:933 187 074

Motoclubs del Baix Llobregat:

Grup Motor Molins: ..936 685 853
 Moto Club Corbera: ..936 501 589
 Moto Club Esplugues: 933 725 616
 Moto Club Gavà:936 382 010
 Moto Club Mai hi som tots (St. Esteve Sesrovires):937 714 302
 Moto Club Torrelles: .936 890 565

Agenda



21 Diciembre FIM Campeonato del Mundo de X-Trial - Palacio Vistalegre Arena - MADRID

22 Desembre FCM Campionat de Catalunya de Motocròs Femení a Bellpuig

22 Desembre FCM Campionat de Catalunya de Motocròs Nens i Femení a Bellpuig

22 Desembre Mototurismo Pujada a Sant Bartomeu

3 al 17 Enero DAKAR 2025

9 al 11 Enero 2025 43 Edición Pinguinos 2025 Valladolid

16 al 19 Enero 2025 Concentración Motera Internacional "Motauros" Tordesillas (Valladolid)

Parece que fue ayer



6 de diciembre de 1948. Nació Keijo Erik "Keke" Rosberg. Piloto de Fórmula 1 a principio de los años 1980, y a pesar de haber nacido en Estocolmo (Suecia) fue el segundo piloto finlandés en correr en la Fórmula 1. Eso y su velocidad le valieron el apodo de «finlandés volador».

12 de Diciembre de 1946. Nació Emerson Fittipaldi. Piloto de automóviles brasileño, campeón mundial de Fórmula 1. Conocido con el sobrenombre de Emmo, Fittipaldi empezó a competir en

Europa en 1969 en la fórmula Ford, pero al siguiente año ya empezó a pilotar en Fórmula 1 con Lotus.

31 de Diciembre de 1946. Nació en Modesto, California, Kennet Leroy Roberts, ex-motociclista y el primer estadounidense en ganar el Campeonato del Mundo de 500 cc

3 de Enero de 1969. Nació Michael Schumacher en Huth-Hermülheim, Alemania. Es uno de los pilotos de carreras más laureado de la historia, tiene siete títulos mundiales con las escudería Benetton (2) y Ferrari (5)

7 de Enero de 1985. Nació Lewis Carl Davidson Hamilton en Stevenage, Hertfordshire, Reino Unido. Su primer Campeonato del Mundo de F1 lo obtuvo con McLaren - Mercedes en 2008.

Queda prohibida la reproducción total o parcial de los anuncios publicados en esta publicación periódica, por cualquier medio o procedimiento, sin para ello contar con la autorización previa, expresa y por escrito del editor.

Llobregat Motor
 www.llobregatmotor.com



Periodico MENSUAL y GRATUITO repartido en:

Cornellà, Sant Joan Despí, Esplugues, Sant Just Desvern, Sant Feliu, Molins de Rei, Sant Boi, Viladecans y El Prat de Llobregat.

Redacción: info@llobregatmotor.com

Departamento Comercial:
 alberto@llobregatmotor.com

Edita

ARACAT PUBLICIDAD

08940 Cornellà de Llobregat (Barcelona)

Tels. 619 900 979

alberto@llobregatmotor.com

Depósito. Legal: B-12127-2012

L'AMB cedeix 8 busos metropolitans a valència, per garantir la mobilitat a les zones afectades per la dana

Com a conseqüència dels danys soferts recentment a causa de la DANA a la Comunitat Valenciana, on les xarxes de transport públic de Metrovalència i RENFE Rodalies han quedat molt malmeses, l'Àrea Metropolitana de Barcelona (AMB) ha cedit 8 busos del servei de Bus Metropolità a l'Autoritat del Transport Metropolità de València (ATMV), per suplir la prestació dels serveis de metro i tramvia que han quedat temporalment suspesos. Concretament, els busos de l'AMB serviran per facilitar la connectivitat dels diferents barris i localitats properes a València i garantir la mobilitat dels ciutadans. L'organisme del transport valencià podrà disposar d'aquests vehicles fins que ho necessiti.

Els 8 vehicles han sortit aquest dilluns 25 de novembre de Barcelona i es lliuraran a l'ATMV de

València demà, dimarts 26 de novembre. El trasllat per carretera anirà a càrrec de l'empresa operadora DIREXIS TUSGSAL, amb personal de conducció voluntari.

D'altra banda, l'AMB ja va enviar fa un parell de setmanes una brigada amb maquinària per donar suport a les tasques de neteja, desenrunament i retirada de deixalles i ajudar en aquesta situació d'emergència, i accelerar així el retorn a la normalitat als municipis afectats. Concretament, un equip de voluntaris del Servei de Manteniment de Rondes de l'AMB va anar cap a les comarques centrals del País Valencià afectades per la DANA, amb un camió 4x4 amb una pala gran d'empenta, una camioneta 4x4 amb una pala lleugera d'empenta i un equip de 4 oficials al capdavant.

Fuente: AMB



Les Unitats Mòbils d'Informació al Consumidor visitaran 52 municipis aquest desembre



Les Unitats Mòbils d'Informació al Consumidor (UMIC) de la Diputació de Barcelona visitaran aquest desembre 52 poblacions que no compten amb un servei municipal de consum, per tal que els veïns puguin presentar-hi les seves consultes i reclamacions gratuïtament. Les unitats passaran per l'Alt Penedès, Anoia, Bages, Baix Llobregat, Berguedà, Garraf, Maresme, Moianès, Osona, Vallès Occidental i Vallès Oriental.

Les UMIC permeten als ciutadans conèixer i exercir, des de la proximitat, els seus drets com a consumidors. També faciliten material informatiu i consells sobre alguns dels temes més consultats pels ciutadans, per exemple com es-talviar en les factures d'aigua, gas

i electricitat, o les clàusules en contractes hipotecaris, telecomunicacions i empreses de telefonia mòbil.

Les UMIC formen part del programa de l'Oficina Provincial d'Informació al Consumidor (OPIC) del Servei de Suport a les Polítiques de Consum de la Diputació de Barcelona. El seu equip tècnic dona resposta a les consultes i reclamacions que hi fan directament els ciutadans de manera presencial i també atén immediatament les consultes que es trameten telemàticament mitjançant la Bústia del Consumidor, situada a cadascun dels més de 200 ajuntaments adherits a aquest servei.

Font: Diputació de Barcelona

Les Unitats Mòbils d'Informació al Consumidor (UMIC) de la Diputació de Barcelona visitaran aquest desembre 52 poblacions que no compten amb un servei municipal de consum, per tal que els veïns puguin presentar-hi les seves consultes i reclamacions gratuïtament. Les unitats passaran per l'Alt Penedès, Anoia, Bages, Baix Llobregat, Berguedà, Garraf, Maresme, Moianès, Osona, Vallès Occidental i Vallès Oriental



El Servei Català de Trànsit activa quatre nous radars mòbils per combatre la sinistralitat

El Servei Català de Trànsit (SCT) posa en funcionament quatre nous radars mòbils per combatre la dispersió en la sinistralitat a la xarxa viària catalana. Aquests aparells, anomenats radars en remolc o carros radar, són una nova generació de radars que compta amb diversos avantatges, especialment pel que fa a la seva autonomia i mobilitat, així com també respecte a la detecció dels vehicles i posterior gestió de la infracció.

Els radars en remolc són radars fixos que es poden desplaçar a voluntat a qualsevol punt de la xarxa viària; no requereixen connexió elèctrica i es poden deixar instal·lats diversos dies. Aquests cinemòmetres utilitzen tecnologia làser, per la qual cosa poden fer un seguiment dinàmic del vehicle durant uns metres i determinar-ne la velocitat. A més, poden detectar l'excés de velocitat en diversos carrils. Així mateix, el radar en remolc treballa amb connexió a internet, cosa que permet gestionar de forma immediata l'expedient corresponent a la infracció i possibilita alhora que no sigui necessària la presència d'un agent de trànsit.

Amb la mobilitat i l'autonomia que caracteritzen aquests cinemòmetres, l'SCT podrà controlar l'excés de velocitat a qualsevol via



i, d'aquesta manera, cobrir més territori per frenar la dispersió actual de l'accidentalitat. Els sinistres de trànsit ja no es concentren únicament en unes poques vies, sinó que tenen lloc tant en vies ràpides com en carreteres comarcals i locals. Per determinar en quins punts se situaran els carros radar, Trànsit ha elaborat

un estudi en què s'ha analitzat els punts on es concentra més sinistralitat i que servirà per triar les ubicacions. Tanmateix, aquests cinemòmetres mòbils se situaran de forma segura al marge de la carretera i seran visibles per als conductors. Un altre dels punts forts d'aquests aparells és la seva resistència, atès que s'han cons-

truït amb una carcassa a prova de vandalismes.

EINA PER REDUIR LA SINISTRALITAT

La finalitat d'aquests nous radars és reduir la sinistralitat a les carreteres catalanes, un objectiu que es tradueix en aquest decenni 2020-2030 en reduir al 50% les víctimes mortals per accident de trànsit. De fet, en els trams on el Servei Català de Trànsit ha instal·lat un cinemòmetre, la sinistralitat ha davallat entre el 65% i el 80%. El control de la velocitat —la qual comporta un risc elevat de patir un accident i és causa de lesions més greus— esdevé necessari a qualsevol punt de la xarxa viària catalana.

Aquesta nova generació de radars permetrà traslladar a demanda el control de la velocitat a qualsevol carretera, sense les limitacions dels radars que necessiten connexió a la xarxa elèctrica

Els cinemòmetres s'ubicaran en vies i trams que concentren més accidentalitat

per funcionar. Els primers dos radars en remolc es col·locaran inicialment a la C-31 i a l'AP-7. El primer d'aquests serà el de la C-31, s'activarà durant el dia d'avui i ja començarà a sancionar. S'ubicarà al punt quilomètric 196 (Bellvitge), en sentit Castelldefels, un punt que registra habitualment una elevada accidentalitat. El segon carro radar es posarà en marxa demà, concretament al punt quilomètric 141 de l'AP-7 (Santa Perpètua de Mogoda), en sentit Tarragona, on també s'hi concentra un alt nombre de sinistres. Amb les bateries que incorporen aquests aparells, es poden deixar fins a una setmana sense necessitat de recarregar-los.

Font: Servei Català de Trànsit



PiRètols
Retolació i impressió digital
www.piretols.es
611 40 40 75

Nova normativa sobre la circulació de patinets elèctrics a Sant Joan Despí



L'Ajuntament de Sant Joan Despí ha actualitzat la normativa municipal que regula la circulació de patinets elèctrics per la ciutat. Entre altres novetats, es prohibeix la circulació de patinets per cap mena de vorera ni per cap altre espai reservat per als vianants, s'estableix l'edat mínima de 16 anys per conduir patinet i l'obligatorietat de portar casc i timbre.

Aquestes són algunes de les novetats que incorpora l'Ordenança Municipal de Mobilitat Sostenible, aprovada pel Ple de l'Ajuntament

de Sant Joan Despí el dijous 28 de novembre. L'ordenança incorpora, en un mateix text, tota la normativa municipal de circulació i s'adequa als canvis legislatius que s'han produït en l'àmbit estatal en els darrers anys.

Pel que fa a la circulació de patinets elèctrics, l'Ordenança Municipal de Mobilitat Sostenible simplifica la normativa fins ara vigent i l'adapta als canvis en la legislació estatal, especialment pel que fa al Reglament General de Circulació i al Reglament General de Vehicles.

PROHIBIT CIRCULAR PER LA VORERA I CASC OBLIGATORI

Així, l'Ordenança Municipal de Mobilitat Sostenible estableix la prohibició que els patinets elèctrics circulin per cap mena de vorera. Els patinets tampoc poden circular per altres espais reservats per a la circulació de vianants, com són passejos, parcs i andanes, ni per espais no motoritzats.

L'ordenança estableix que els patinets elèctrics han de circular preferentment per les vies ciclables (com ara els carrils bici en calçada o els carrils bici en vorera). Els pa-

tinets només poden circular per la calçada dels carrers on la velocitat màxima permesa sigui de 30 km/h (zones 30).

Pel que fa als elements de seguretat, els patinets elèctrics hauran de comptar amb un avisador acústic (timbre), a banda dels llums de posició per a condicions nocturnes o de baixa visibilitat, que ja eren obligatoris. A més, s'estableix l'obligatorietat de posar-se el casc per circular.

FINALMENT, L'EDAT MÍNIMA PER CIRCULAR AMB PATINET PER SANT JOAN DESPÍ PASSA A SER DE 16 ANYS.

L'ordenança manté la resta de regulacions relatives a la circulació de patinets elèctrics: només pot anar una persona al vehicle, cal donar sempre preferència als vianants, no es poden fer acrobàcies ni maniobres temeràries, no es pot circular utilitzant el telèfon mòbil ni auriculars i tampoc sota els efectes de l'alcohol o de substàncies prohibides.

Pel que fa a l'aparcament, els patinets s'hauran d'estacionar als llocs específicament destinats a aquesta finalitat i es prohibeix especialment aparcar als arbres, a elements de mobiliari urbà (semàfors, bancs, contenidors, papere-

res, marquesines...) i en zones que impedeixin el pas de vianants, l'accés al transport públic i l'ús d'espais reservats.

IMPULS DE LA MOBILITAT SOSTENIBLE

L'Ordenança Municipal de Mobilitat Sostenible suposa també l'actualització de l'Ordenança de Circulació de Vianants i Vehicles, que estava vigent des de l'any 2007. L'augment del trànsit rodat a la ciutat, la seva complexitat, la necessitat de garantir una bona convivència i una forma de moure's més sostenible, a més de la necessària adaptació a les novetats normatives de caràcter general, ha portat l'Ajuntament a elaborar una nova ordenança de mobilitat sostenible.

Mitjançant aquesta ordenança, l'Ajuntament impulsa una ciutat amb una mobilitat més sostenible i no contaminant, tot ajudant a millorar la circulació de vehicles i vianants i prestant especial atenció a les persones amb mobilitat reduïda, al transport públic i a l'ús de bicicletes i vehicles de mobilitat personal.

Les infraccions de l'Ordenança Municipal Mobilitat Sostenible poden suposar sancions.

Font: Aj. de Sant Joan Despí

Les Compres de Nadal a Cornellà són Cosa de Casa

Ajuntament de Cornellà de Llobregat

16 trobada de vehicles clàssics d'Esplugues 2024

Aquest diumenge, 17 de novembre, es va realitzar una nova edició de la tradicional concentració de vehicles clàssics a Esplugues de Llobregat. Fa més de 15 anys que els aficionats als vehicles clàssics no es perden aquest esdeveniment el qual no els deceb mai, i que té lloc un diumenge del mes de novembre.

Un punt de trobada que manté una gran afluència de participants per compartir l'amor pels vells "ferros".

En aquesta ocasió, amb una gran varietat de representació de joies sobre rodes que va deixar bocabadats els assistents,



hem pogut veure davant els nostres ulls autèntics clàssics de la nostra història de l'automoció i del motociclisme.

La cultura pels clàssics ha evolucionat, transformant-se d'una afició especialitzada en un fenomen cultural global.

Gaudir del clàssics ja no és només nostàlgia o inversió, sinó que s'ha convertit en una expressió de passió, història i

companyia entre els entusiastes de tot el món. Aquest canvi cultural és especialment palpable en manifestacions com la nostre, on la nostre comunitat es reuneix per celebrar la seva afició per compartir els vehicles d'època.

Finalment, una concentració excepcional acompanyada de bon temps, va reunir centenars de visitants aficionats nostàlgics a les dues i quatre rodes. Tothom va gaudir d'un dia inoblidable compartint records de màquines que ja formen part de la història del motor.

Font: Moto Club Esplugues

Faconauto valora positivament, "por su enfoque social", el plan de ayudas para los afectados por la DANA

La patronal de los concesionarios de automoción, Faconauto, ha acogido con satisfacción el anuncio realizado hoy por el presidente del Gobierno, Pedro Sánchez, sobre la puesta en marcha de un plan de ayudas destinado a los afectados por la DANA, que permitirá recuperar su movilidad tras la pérdida de sus vehículos.

Faconauto ha valorado especialmente el enfoque social del plan, destacando tanto su amplitud como la cuantía de las ayudas, que podrán destinarse a la adquisición

de vehículos de cualquier tecnología, incluidos los de ocasión. Además, ha resaltado el carácter retroactivo de las medidas, que beneficiará a quienes ya han iniciado los trámites para reponer su medio de transporte.

Marta Blázquez, presidenta de Faconauto, ha afirmado que esta medida envía "un mensaje de tranquilidad para las más de 100.000 familias y empresas que han perdido su vehículo debido a los devastadores efectos de la DANA". Asimismo, ha subrayado

"Faconauto, desde el primer momento de la catástrofe, ha trabajado y se ha puesto a disposición de todas las Administraciones, autonómica y nacional, y en este sentido hay que agradecer al Ministerio de Industria y Turismo el liderazgo para coordinar a todas ellas y llevar a buen término una iniciativa tan relevante en estos momentos. La recuperación económica y social de las zonas afectadas pasa, inevitablemente, por garantizar que ciudadanos y empresas puedan recuperar su movi-

dad lo antes posible, ya que esta es clave para su vida diaria y su actividad profesional".

Faconauto ha ofrecido la colaboración activa de los concesionarios para que el plan sea lo más eficaz y rápido posible, alineándose con las acciones que ya vienen desarrollando. A pesar de la gravedad de los daños, los concesionarios están trabajando intensamente para restablecer su actividad con celeridad. Para ello, han reforzado sus canales de comunicación, ampliado horarios y mejorado su ca-

La patronal destaca el carácter retroactivo de las medidas, que beneficiará a quienes ya han iniciado los trámites para reponer su medio de transporte

pacidad de respuesta en ventas y, especialmente, en posventa. Su objetivo es garantizar que los afectados no vean interrumpidos los servicios esenciales y puedan acceder a soluciones con la máxima rapidez.

Fuente: FACONAUTO

Els Mossos d'Esquadra detenen in fraganti un multireincident per cometre tres robatoris en vehicles estacionats a l'Hospitalet de Llobregat

L'arrestat havia estat detingut en vint ocasions, en els darrers dos mesos, com a presumpte autor de 43 robatoris de la mateixa tipologia delictiva

Agents de la Policia de la Generalitat - Mossos d'Esquadra de la Unitat de Seguretat Ciutadana de la comissaria de l'Hospitalet de Llobregat van detenir, el 23 de novembre, un home de 47 anys com a presumpte autor de tres delictes de robatori amb força interior de vehicle.

Els fets van succeir cap a les 02

de la matinada quan els agents, que es trobaven realitzant tasques de prevenció a l'Hospitalet de Llobregat, van ser alertats que hi havia una persona robant a l'interior de diversos vehicles estacionats en un pàrquing públic del municipi.

Immediatament es van adreçar al lloc i van comprovar que hi havia

un total de tres vehicles amb els vidres trencats i l'interior regirat. Els agents van iniciar la recerca de l'autor dels fets i minuts més tard, molt a prop dels fets, van localitzar un home que coincidia plenament amb la descripció facilitada pels testimonis.

En el marc de l'escorcoll els agents van localitzar diners en

efectiu i diversos objectes que havien estat sostrets dels vehicles saquejats. Tanmateix, amagat sota el pantaló, a la zona del turmell portava un tornavis.

Finalment, davant les evidències, els agents van detenir l'home com a presumpte autor dels tres robatoris amb força.

Cal esmentar que l'arrestat

havia estat detingut en vint ocasions, en els darrers dos mesos, com a presumpte autor de 43 robatoris amb força interior de vehicle.

El detingut, amb 35 detencions policials de la mateixa tipologia delictiva, va passar a disposició judicial.

Fuente: Mossos d'Esquadra

**COMPRAMOS Y VENDEMOS
VEHÍCULOS DE OCASIÓN**



**NEUMÁTICOS NUEVOS
Y DE OCASIÓN Desde 20€**

Reparación **PEDRO** de pinchazos solo: **10€**

660 207 633

Passeig Ferrocarrils Catalans, 280
Cornellà de Llobregat · www.coches2010.com



En marxa el nou carril bici al Pont d'Esplugues, una de les connexions clau de la bicivia metropolitana



EIXOS BICIVIA 4 I 7, CONNEXIÓ ENTRE EL BAIX LLOBREGAT I BARCELONA

El nou carril bici que s'ha presentat avui és una connexió clau de dos eixos de la xarxa metropolitana pedalable Bicivia, l'eix Bicivia 4 i l'eix Bicivia 7, que faciliten la connexió entre el Baix Llobregat i l'Hospitalet de Llobregat amb Barcelona.

Concretament, el que s'ha fet és ampliar el pont d'Esplugues amb una nova passera pel costat muntanya, que ha permès dotar de més espai reservat per als viants i per a les bicicletes, segregant-les del trànsit rodat i millorant la convivència en aquest punt estratègic de la xarxa Bicivia. I, alhora, s'ha donat continuïtat als carrils existents a l'avinguda dels Països Catalans i el carrer de Laureà Miró.

L'AMB i l'Ajuntament d'Esplugues de Llobregat va presentar, el passat dilluns 18 de novembre, el nou carril bici del pont d'Esplugues i la darrera electrolinera que s'ha instal·lat al municipi. L'acte ha anat a càrrec de la consellera delegada de Mobilitat Sostenible de l'AMB, Elisabet Latorre, i de l'alcalde d'Esplugues de Llobregat, Eduard Sanz.

"La millora d'infraestructures i de les condicions per a la mobilitat ciclista comporta un increment d'ús de la bicicleta i de la mateixa xarxa Bicivia. Amb la creació de nous carrils bici, com el que avui presentem, seguim connectant la metròpolis a cop de pedal i oferint més alternatives sostenibles a la ciutadania", ha explicat Latorre. "Actualment, ja tenim més de 360 quilòmetres de Bicivia executada, un 66 % del total", ha afegit.

"Estem molt satisfets de poder presentar aquesta reforma, que marca un pas significatiu en la nostra aposta per la pacificació

de l'espai urbà a Esplugues. Amb el nou carril bici bidireccional de 2,5 metres d'amplada, hem aconseguit un espai segur i clarament delimitat per a ciclistes i usuaris de patinets. Aquest projecte no només fomenta un ús més sostenible de l'espai urbà, sinó que també impulsa la convivència entre els diferents usuaris dels nostres carrers, facilitant trajectes més segurs i còmodes per a tothom" ha explicat Sanz.

"La inversió total de 770.000 euros, en gran part finançada pels fons europeus Next Generation, mostra el nostre compromís amb la modernització d'Esplugues i l'impuls per a una mobilitat sostenible. La inclusió d'una nova passarel·la permet ampliar l'espai disponible, mantenint la integritat del pont i respectant l'estructura existent. Aquesta transformació ens apropa a la ciutat que volem: més amable, més segura i compromesa amb un futur sostenible", ha afegit Sanz.

El tram, de 150 metres, ha estat fet amb el suport de l'AMB, que és qui ha redactat el projecte i ha liderat la direcció de les obres, i l'ha finançat per l'Ajuntament d'Esplugues de Llobregat, amb un cost de 771.617 euros (IVA inclòs). Un 70 % ha estat finançat amb fons Next Generation del Pla de recuperació, transformació i resiliència. Amb l'obra, el pont d'Esplugues esdevé un pont multimodal, amb espai segregat i segur per a la mobilitat activa (a peu i en bicicleta), i espai per al transport públic i la mobilitat motoritzada.

XARXA METROPOLITANA D'ELECTROLINERES DE L'AMB

D'altra banda, la darrera electrolinera de la xarxa metropolitana instal·lada a Esplugues de Llobregat s'ha ubicat al carrer de Narcís

Monturiol amb la plaça de Catalunya. Amb una potència de 100 kW, disposa de dos equips: un de recàrrega ràpida i un de semiràpida.

Amb aquesta segona electrolinera que avui es presenta, l'AMB enllesteix amb èxit el desplegament de la xarxa de recàrrega d'altres prestacions a Esplugues de Llobregat.

Les dues electrolinereres metropolitanas s'han instal·lat aquest 2024 al municipi i formen part del pla d'expansió del servei metropolità de punts de recàrrega, que té un cost global de quatre milions d'euros, dos milions dels quals provindran de subvencions del Fons Europeu de Desenvolupament Regional (FEDER). L'AMB va iniciar l'establiment de la seva xarxa d'electrolinereres l'any 2015 amb deu estacions de recàrrega. Aquest 2024, la xarxa preveu assolir les 70 estacions de recàrrega o electrolinereres en servei.

Com la resta d'electrolinereres de l'AMB, per utilitzar-les cal registrar-se prèviament a l'aplicació AMB Electrolinereres. La recàrrega s'activa amb la mateixa aplicació i el temps d'ús és de 30 minuts, 1 hora o 2 hores, segons el connector utilitzat.

Font: Ajuntament d'Esplugues



Gairebé una quarta part de la població utilitza la bici setmanalment



El Baròmetre de la Bicicleta 2024, l'estudi més important en l'àmbit estatal sobre l'ús d'aquest mitjà sostenible, liderat per la Red de Ciudades y Territorios por la Bicicleta (RedBici), conclou que gairebé una quarta part de la població utilitza la bicicleta setmanalment (22,8 %) i quasi la meitat de la població (48,2 %) la fa servir en alguna ocasió. A més, des de la creació del baròmetre, el 2008, el percentatge de ciclistes habituals s'ha incrementat en 10 punts, passant del 12,7 % el 2008 al 22,8 % el 2024. La RedBici (anteriorment, Red de Ciudades por la Bicicleta) aglutina més de 150 administracions de tot Espanya i està liderada i presidida per l'Àrea Metropolitana de Barcelona (AMB), referent en polítiques de mobilitat sostenible en l'àmbit estatal i internacional.

El president de la RedBici, Antoni Poveda, i el secretari general de Mobilitat Sostenible del Ministeri de Transports i Mobilitat Sostenible, Álvaro Fernández Heredia, han presentat aquesta radiografia avui, 5 de desembre, en el marc del Congrés Nacional del Medi Ambient (CONAMA) a IFEMA (Madrid). A l'acte també hi ha participat Àngels Pont, directora del Gabinet d'Estudis Socials i Opinió Pública (GESOP), l'empresa que ha fet l'estudi.

"Les ciutats han esdevingut més amables amb aquest vehicle i han crescut en infraestructures (carrils bici, zones de velocitat de 20 km/h i de 30 km/h, aparcaments...). Els sistemes de bicicleta compartida han esdevingut molt populars en les ciutats mitjanes i grans i ja formen part, encara que amb diferències, de la seva personalitat", ha explicat Poveda. "La gran majoria valora positivament aquests serveis. Una ciutat on s'utilitza la bicicleta transmet una manera de ser: compromís, responsabilitat, modernitat, futur. I la ciutadania defensa que es promogui i es faciliti l'ús de la bicicleta, perquè afavoreix la salut, és sostenible, facilita la mobilitat quotidiana i és econòmic", ha afegit el president de RedBici.

L'estudi determina que 6 de cada 10 espanyols creuen que el seu municipi és amable per a la bicicleta, i un 84 % valora positivament els sistemes de bicicleta compartida.

A més, la gent que associa l'ús de la bicicleta amb la mobilitat quotidiana s'ha duplicat en 15 anys i segueix creixent. El 2008 era un 18,2 %; en el baròmetre anterior, del 2022, un 32,6 %, i el 2024 ha arribat al 33,8 %. Per tant, més d'un terç

dels espanyols associa la bicicleta amb la mobilitat quotidiana, una xifra que segueix creixent.

ANÀLISI 2024 VS. BARÒMETRE POSTCOVID 2022

L'enquesta, que en aquesta edició ha ampliat la mostra amb 800 entrevistes més, fins a arribar a les 4.000 entrevistes, també revela que els usuaris de la bicicleta han disminuït en relació amb el baròmetre postpandèmic del 2022, retornant als valors anteriors a la covid-19. El retrocés ha afectat de manera similar els diferents segments de població, també entre els més joves. Precisament, entre els més joves creix el nombre dels que no utilitzen la bicicleta perquè prefereixen altres mitjans de transport. També la bretxa de gènere ha augmentat respecte de l'edició anterior.

Segons l'estudi, els principals frens per a l'ús de la bicicleta estan relacionats amb el trànsit motoritzat i el risc que comporta. La meitat de la població (52 %) apunta al perill pel trànsit, la convivència amb els vehicles de motor i la manca de facilitats com a inconvenients d'anar en bicicleta.

Darrere d'aquest retrocés probablement hi ha els canvis que han afectat la mobilitat de les persones

en els darrers temps: l'extensió del teletreball, el canvi de les tarifes del transport públic o l'ús del patinet. De fet, un 15,2 % afirma que té algun patinet elèctric a casa, i l'ús encara és més freqüent en el cas dels més joves.

Tot i aquestes dades, la majoria de la població creu que cal fomentar l'ús de la bicicleta. La ciutadania segueix valorant positivament l'ampliació i millora de la infraestructura i dels serveis públics de bicicleta dels darrers anys, com els carrils bici, els aparcaments i els sistemes de bici pública compartida, i demana que es continuï desenvolupant polítiques públiques a favor de la bicicleta. La salut i l'esport són els aspectes que més s'associen a la bicicleta, encara que segueix creixent el nombre de persones que l'associen a la mobilitat, especialment en les àrees urbanes.

LA BICI ELÈCTRICA, CLAU PER A LA MOBILITAT QUOTIDIANA

L'estudi també revela que l'electrificació ha contribuït a utilitzar més la bici en la mobilitat quotidiana. Mentre que només un 10,8 % dels entrevistats associa la bicicleta mecànica al transport, un 28,9 % estableix la relació entre bicicleta elèctrica i transport. "L'electrificació ha democratitzat l'accés a

L'electrificació ha contribuït a un major ús de la bici en la mobilitat quotidiana

aquest mitjà de transport i ha ajudat a diversificar més els perfils d'usuaris de la bicicleta, ja que la bicicleta elèctrica salva alguns inconvenients com el cansament, l'orografia o fins i tot la mandra", ha explicat Poveda.

REDUCCIÓ DE LES VÍCTIMES D'ACCIDENTS I ROBATORIS

L'estudi també revela que s'han reduït les víctimes d'accident (12,3 % el 2024) i de robatori (14,1 %), tant respecte del baròmetre anterior, del 2022, com respecte del de l'any 2008, quan es va començar a fer aquest estudi, fa 15 anys.

"És important seguir avançant en la reducció dels robatoris, ja que moltes persones que pateixen un robatori acaben deixant d'anar en bicicleta. Quant a la perillositat i l'estrès que es produeix circulant al costat d'altres vehicles, són frens que hem de combatre amb més infraestructures i senyalització, però també amb més educació viària per a tota la població", ha comentat Poveda.

AMPLIACIÓ DE LA MOSTRA I ESTUDI DE LES PRINCIPALS CIUTATS

Els resultats també posen de manifest que a Sevilla, València i Múrcia és on hi ha més del 25 % de residents que utilitzen setmanalment o diàriament la bicicleta.

De fet, quan es pregunta sobre el fet de si les vies preparades per circular en bicicleta són adequades (amplada, estat de la calçada,

separació amb la resta dels vehicles, etc.), de nou hi ha diferències significatives entre les ciutats. A Sevilla, Saragossa, València, Barcelona o Múrcia més de la meitat de la ciutadania se'n mostra satisfeta, mentre que a la resta de les poblacions enquestades, menys de la meitat de la població s'hi mostra conforme.

D'altra banda, Barcelona és la ciutat que més associa la bicicleta a mobilitat i medi ambient. A més, la capital catalana, juntament amb València i Sevilla, és la ciutat amb més ciclistes d'ús diari o gairebé diari.

En aquesta edició també s'ha ampliat la mostra de les ciutats de més de 450.000 habitants.

REDBICI I BARÒMETRE DE LA BICICLETA

El Baròmetre de la Bicicleta és l'estudi més important a escala estatal sobre l'ús d'aquest mitjà de transport sostenible i actiu. Així, s'ha convertit en una peça de referència, també per les dades històriques que proporciona, ja que és un estudi que la Red de Ciudades por la Bicicleta va començar a fer cada dos anys des del 2008. D'aquesta manera, el Baròmetre de la Bicicleta es configura com la principal radiografia tant de l'ús com de la percepció de la bicicleta en el conjunt del territori espanyol.

Més de 150 administracions públiques de tot Espanya ja formen part de la Red de Ciudades y Territorios por la Bicicleta (RedBici), una associació de referència nacional de la mobilitat en bicicleta. Presidida actualment per l'Àrea Metropolitana de Barcelona (AMB), la RedBici és present en les principals meses de presa de decisió sobre mobilitat sostenible del país.

Font: AMB

EL PORCENTAJE DE CICLISTAS HABITUALES* SE INCREMENTA 10 PUNTOS DESDE 2008

Año	Porcentaje (%)
'08	12,7
'09	16,9
'10	18,5
'11	19,9
'15	25,0
'17	22,5
'19	23,3
'22	32,6
'24	22,8

* Sin contar los que la usan sólo los fines de semana.

POBLACIÓN QUE USA SEMANALMENTE LA BICICLETA (%)

Año	Porcentaje (%)
'08	18,2
'09	32,4
'10	29,2
'11	28,8
'15	29,3
'17	37,8
'19	37,4
'22	45,0
'24	49,4

LA MAYORÍA SE MUESTRA MUY FAVORABLE A LAS POLÍTICAS DE FOMENTO DE LA BICICLETA

- Aparcamientos seguros en las estaciones y paradas de transporte público: **93,4%**
- Más aparcamientos seguros en los centros públicos y privados: **86,9%**
- Más vías de conexión para circular entre municipios: **86,3%**
- Bicicletas en el transporte público: **78,6%**

6 DE CADA 10 ESPAÑOLES CREEN QUE SU MUNICIPIO ES AMABLE PARA LA BICICLETA

Año	Porcentaje (%)
'15	52,1
'17	57,4
'19	55,5
'22	60,9
'24	61,1

LA BICI ELÈCTRICA, CLAU PER A LA MOBILITAT QUOTIDIANA

- % de ciclistas que ha tenido un accidente en los últimos 5 años: 20,9, 35,3, 14,3, 16,2, 16,7, 12,3
- % de ciclistas que ha sido víctima de un robo de bici en los últimos 5 años: 17,4, 19,5, 16,0, 17,8, 17,7, 14,1
- % personas con bici para uso personal que conocen el biciregistro: 7,4, 5,5, 5,9, 8,2, 4,1

1 de cada 5 personas usuarias de la bicicleta se ha sentido en algún momento acosada o agredida mientras circulaba.

POBLACIÓN USUARIA DE LA BICICLETA SEGÚN GÉNERO (%)

Año	Hombres (%)	Mujeres (%)
'08	50,1	32,4
'09	48,2	29,2
'10	51,4	28,8
'11	51,4	29,3
'15	61,6	37,8
'17	59,1	37,4
'19	61,0	45,0
'22	65,0	49,4
'24	57,3	39,0

UN 44,3% CONOCE UN SISTEMA DE BICICLETA COMPARTIDA, LA MAYORÍA DE ESTOS HACE UNA VALORACIÓN POSITIVA.

Respuesta	Porcentaje (%)
SI	54,9
NO	44,3
NO SABE	0,8

UN 83,9% DE LAS PERSONAS QUE CONOCEN UN SISTEMA DE BICI COMPARTIDA LO VALORA POSITIVAMENTE

Pacificació i millora de l'entorn del carrer de Joan Maragall de Cornellà de Llobregat

L'actuació forma part del projecte estratègic Cornellà Natura i té l'objectiu de promoure la mobilitat sostenible



Durant aquest mes de desembre comencen les obres per pacificar i renaturalitzar l'entorn de la plaça de l'Estació, que transformarà els carrers de Joan Maragall i d'Isaac Peral en zones de prioritat per a vianants, a més de millorar i incrementar la vegetació d'aquest espai.

El carrer de Joan Maragall es transformarà en una via de plataforma única, sense el cordó d'aparcament, i tindrà el verd com a element central i vertebrador, mantenint les magnòlies existents i afegint parterres d'arbustiva.

Pel que fa a Isaac Peral, al davant de l'estació es farà una secció mixta: hi haurà un espai de càrrega i descàrrega, mentre que a la vorera dels habitatges, també serà de

plataforma única. I entre la plaça de l'Estació i el carrer del Camí de la Destraleta, es reasfaltarà i s'endreçarà l'aparcament en semibateria, a més d'instal·lar-hi una càmera de lectura de matrícules per permetre el pas només a veïnat i comerciants registrats.

MÉS ACCESSIBILITAT I MÉS COMODITAT

Tot plegat, suposarà recuperar 2.155 m2 per a la ciutadania i millorar l'accessibilitat de l'intercanviador Cornellà Centre, un àrea amb un important flux de vianants, ja que connecta el barri Centre i el sector institucional amb la xarxa de transports metropolitans i el nord de la ciutat.

Font: Ajuntament de Cornellà

Cornellà. La Fira Infantil de Nadal 2024, més inclusiva que mai



excel·lència. Durant aquesta jornada totes les activitats funcionaran sense música, ni sorolls estridents ni efectes especials per atendre les necessitats de persones amb hipersensibilitat auditiva, trastorns de l'espectre autista o amb dificultats en ambients amb soroll.

Ja està tot a punt a la Fira de Cornellà per acollir el saló més esperat per les famílies i, especialment, per als menors d'entre 3 i 12 anys. Els dies 18, 19 i 20 de desembre la Fira Infantil de Nadal obrirà per a les escoles que concertin la visita i a partir del dissabte 21 de desembre obrirà a la resta de públic fins el 31 de desembre (25 i 26 tancat). Una fira veterana amb més de trenta anys d'història que, edició rere edició, aplega la millor oferta lúdica i educativa perquè els més petits gaudeixin de les vacances nadal·lenques. La principal novetat d'enguany és que la fira serà més inclusiva que mai incorporant elements inclusius i integradors. La fita més especial serà dilluns 23 de desembre, dia inclusiu per

A més de reservar el dia 23 de desembre com a dia inclusiu especial, les famílies que ho necessitin disposaran d'altres recursos integradors al seu abast tots els dies de la fira. Per exemple, s'ha definit un espai com a 'Racó de la calma' on les famílies poden accedir-hi quan necessitin un racó saludable de desconexió per descansar, restablir emocions o reconduir moments d'estrès o ansietat si els menors així ho requereixen. També es posa a disposició de qui ho necessiti auriculars de protecció auditiva. Són protectors auditius dissenyats per oferir una protecció efectiva contra els sorolls de l'entorn. Per últim, aquesta edició de la Fira Infantil disposa de pictogrames en totes les activitats que estimulen

la percepció visual i afavoreixen la comprensió de les activitats gràcies als grafismes.

ALTRES NOVETATS: PISTA DE PATINATGE, TALLER DE MANGA O ACTIVITATS SOBRE LA FAUNA AUTÒCTONA

La fira tornarà a proposar als visitants una gran varietat d'activitats. Els més moguts i saltarins gaudiran de castells inflables i llits elàstics. Els més petits podran desenvolupar la seva imaginació a la zona de ludoteca i a l'espai de joc simbòlic. També es podran decantar per les atraccions típiques de fira com el Tren Vies o l'Aventura Disney. I els més esportistes podran patinar a la nova pista de gel sintètic (a partir de 5 anys), recórrer el circuit de bicicletes o jugar a la carpa de futbol.

Els tallers també solen ser de les activitats més demanades i en aquesta ocasió hi haurà diferents varietats. La novetat serà el taller de dibuix manga, però també torna a tenir presència a la fira el taller mediambiental que en aquesta ocasió cridarà l'atenció dels nostres visi-

tants indagant en la fauna autòctona de Catalunya. Novament comptarem amb el taller de maquillatge infantil, taller de polseres i amb el Toc-Toc, joc de portes reciclades, entre altres propostes. A més, aquest any també comptarem amb el Karaoke perquè els més cantaires puguin gaudir cantant les cançons dels seus artistes preferits. Aquesta activitat quedarà parcialment aturada (sense música ni altaveus) el dia 23 de desembre amb motiu del dia inclusiu sense música ni sorolls.

En general, una àmplia oferta firal dirigida a nens i nenes d'entre 3 i 12 anys. Recordem que a la Fira Infantil de Nadal només és necessari adquirir entrades per als menors d'aquesta franja d'edat i posem a disposició de les famílies diferents combinacions d'entrada per a un, dos o tres menors amb l'objectiu de fer més assequible la visita a la fira. Un altre tret distintiu de la Fira Infantil és que totes les activitats estan incloses a l'entrada sense costos addicionals.

Així, tot a punt per viure una de les

fires més veteranes i de les que obren portes més aviat al calendari de fires nadal·lenques.

Font: Ajuntament de Cornellà

FIRA INFANTIL DE NADAL 2024

Dies obert al públic:

Del 21 al 31 de desembre 2024
18, 19 i 20 de desembre només escoles

25 i 26 de desembre tancat

Horari:

d'11h a 20h excepte 24 i 31 de desembre d'11h a 17h

Tarifes:

*Obligatori menors acompanyats d'adults

Adult amb un menor d'entre 3 i 12 anys: 8€

Adult amb dos menors d'entre 3 i 12 anys: 13€

Adult amb tres menors d'entre 3 i 12 anys: 17€

31^a Fira Infantil de Nadal

Del 21 al 31 de desembre 2024

ATENCIÓ!
US ESPEREM
A FIRA DE
CORNELLÀ



Horaris: d'11 a 20 h.
excepte els dies 24 i 31 d'11 a 17 h.
25 i 26 de desembre tancat.

FIRA CORNELLÀ
Tirso de Molina, 34
Cornellà de Llobregat
93 474 02 02



www.firacornella.com

Oferta lúdica-educativa per als menors de 3 a 12 anys

La xarxa ciclable de Sant Joan Despí s'ampliarà i arribarà als 33 quilòmetres

Sant Joan Despí continuarà durant el 2025 executant noves actuacions adreçades a millorar la mobilitat sostenible i segura a la ciutat, entre elles, la creació d'un nou carril bici al barri de les Begudes. Aquestes obres comportaran, a més, la redistribució del trànsit al carrer Major i a l'avinguda Onze de Setembre, fet que millorarà notablement l'impacte del trànsit en aquest barri.

El projecte incrementarà la xarxa ciclable de la ciutat –que arribarà als 33 quilòmetres– i millorarà la connectivitat entre barris, alhora que significarà un pas endavant en la pacificació viària de les Begudes, promovent no només la mobilitat sostenible sinó també segura. La millora dels itineraris de ciclistes i uianants, fent-los més accessibles amb plataformes diferenciades i integrades a la calçada, i la instal·lació de nous elements de senyalització ajudaran a la implementació de les zones 30 km/h existents.

L'alcaldeessa de Sant Joan Despí, Belén García, va presentar el passat cap de setmana el projecte als veïns i veïnes del barri perquè coneguessin de primera mà aquesta actuació que es preveu es comenci a executar la propera primavera i que estarà subvencionada en bona part amb fons europeus Next Generation. El pressupost aproximat de l'obra passa dels 878.000 euros. Belén García destaca que aquesta intervenció "és un impuls de la mobilitat sostenible i de la seguretat viària en aquest entorn" on a més a més d'habitatges es troba situada la Ciutat Esportiva del FC Barcelona.

El projecte en el qual es treballa proposa la construcció d'un carril bici des de sota del pont de la B23, al carrer Major, fins a la cruïlla amb l'avinguda de l'Onze de Setembre que anirà en vorera gràcies a l'ampliació d'aquesta sense afectar a la calçada, que mantindrà la mateixa amplada.



L'actuació s'aprofitarà per naturalitzar els escocells de l'arbrat existent.

D'altra banda, l'actuació prevista a l'avinguda de l'Onze de Setembre implicarà una reorganització del trànsit en dos trams diferenciats: un fins al carrer de Pepe Samitier, i un altre fins al carrer Francesc Macià. En l'actualitat tota l'avinguda disposa, en sentit al carrer Francesc Macià, d'un carril d'accés a una zona d'aparcament que es mantindrà, a més a més de dos carrils per sentit separats per una mitjana amb arbres.

Amb la nova redistribució es crearà un carril bici de dos sentits en aquest tram que ocuparà tota la calçada fins a la rotonda del carrer Francesc Macià. A aquesta alçada de l'avinguda de l'Onze de Setembre i aprofitant la gran amplada de la calçada es mantindrà el trànsit rodat (dos carrils en tots dos sentits) i a més a més es construirà un carril bici, un per a cada sentit.

CONTINUEN LES OBRES DEL CARRIL DEL PASSEIG DEL CANAL

D'altra banda, continuen a bon

ritme les obres d'adequació del carril bici del passeig del Canal, una de les vies més cèntriques del barri Centre on l'any passat es va dur a terme una ambiciosa reforma de l'espai destinat als uianants.

La solució projectada opta per mantenir el carril segregat amb el desnivell entre les voreres que serà més suau i integrat en punts

com l'accés a la Llar d'Infants La Pomeria millorant l'accessibilitat al centre. Als encreuaments amb els carrers transversals s'edificaran plataformes úniques amb un material de paviment diferent.

Aprofitant les obres es renovaran i s'eixamplaran les voreres en els punts que sigui possible. L'objectiu del projecte és millorar

el traçat actual del carril bici i del passeig del Canal per afavorir la visibilitat i la seguretat de totes les persones usuàries i aclarir el conjunt d'espais d'aquesta via.

Per últim, la intervenció també permetrà la connexió d'aquest carril amb el de l'avinguda de Barcelona a l'alçada de l'antic sector Metalarte, espai on es va generar una nova zona d'estada sorgida de les obres d'urbanització d'aquesta àrea. Està previst que les obres durin aproximadament sis mesos.

FONS EUROPEUS PER MILLORAR LA MOBILITAT SOSTENIBLE

Sant Joan Despí ha aprofitat una bona part dels recursos europeus Next Generation per invertir en la millora de la xarxa ciclable i per tant en la mobilitat sostenible. D'aquesta manera, l'Ajuntament continua desplegant les accions i els compromisos adquirits al Pla d'Ermegència Climàtica i Transició Ecològica de Sant Joan Despí aprovat al maig de 2023.

Font: Aj. de Sant Joan Despí



Somos tu familia más lejana

No tenemos tus mismos apellidos. Pero si lo que te mueve es salvar vidas y ayudar a los demás, somos parte de la misma familia. **Incluye a Médicos Sin Fronteras en tu testamento** para seguir siempre a nuestro lado.



TestamentoMSF.org

Infórmate sobre el testamento solidario. Contacta con Maite Alzueta:



900 494 802
herencias@msf.org



Casi la mitad de los autobuses escolares controlados (48,7%) fueron sancionados por incumplir algún precepto de la normativa



La Dirección General de Tráfico ha llevado a cabo este mes de noviembre, entre los días 18 y 22, una de sus habituales campañas de vigilancia y control centrada en esta ocasión en los vehículos dedicados al transporte escolar y de menores, con el fin de comprobar que éstos cumplen la normativa establecida para este tipo de transportes.

Durante los cinco días que duró la campaña, 3.797 vehículos fueron controlados por los agentes de la Agrupación de Tráfico de la Guardia Civil y, de ellos, el 48,7% (1.852 vehículos) fue sancionado con un total de 3.334 denuncias formuladas.

El grueso de las denuncias, casi 6 de cada 10, corresponde, como viene siendo habitual en las últimas campañas, a irregularidades administrativas, entre ellas, 1.255 por no disponer de la autorización especial para realizar transporte escolar y 653 por no tener suscrito un seguro de responsabilidad ilimitada, tal y como exige la ley.

Respecto al uso del cinturón de seguridad en aquellos vehículos que los llevan incorporados, en las inspecciones realizadas por los agentes se constató que tan solo en 11 de los vehículos que disponían de estos sistemas de retención no se hacía uso de ellos por presentar anomalías en su funcionamiento.

Por otro lado, 2 de los conductores de transporte escolar controlados durante la cam-

2 conductores de transporte escolar controlados dieron positivo en los controles preventivos de alcohol y 18 lo hicieron a otras drogas

En los cinco días de campaña, del 18 al 22 de noviembre, se formularon 3.334 denuncias a los 3.797 vehículos que fueron controlados

paña dieron positivo en los controles preventivos de alcohol realizados por los agentes y 18 lo hicieron a otras drogas. Además, 4 fueron sancionados por incumplir los límites de velocidad establecidos.

OTRAS INFRACCIONES

Los agentes de la Agrupación de Tráfico de la Guardia Civil también han comprobado que 144 vehículos de transporte escolar presentaban deficiencias en las puertas de servicio y emergencias, así como en sus dispositivos de accionamiento y otros 25 fueron denunciados por no tener al día la Inspección Técnica de Vehículos.

En lo que se refiere a la señalización obligatoria que este tipo de vehículos deben llevar, 144 de los vehículos controlados no llevaban la correspondiente señal V-10 de transporte escolar y otros 27 carecían del dispositivo luminoso con señal de emergencia.

Además, 52 conductores fueron denunciados por no llevar a bordo del autocar una persona encargada del cuidado de los menores cuando así procedía, otros 85 por exceso de tiempo de conducción o minoración del descanso y 3 fueron detenidos o imputados por un delito contra la seguridad vial.

Fuente: DGT

Llobregat**Motor**
Bon nadal i feliç 2025

SE ALQUILA!
LOCAL SOCIAL DEL RUGBY CLUB CORNELLÀ
C/ de Joaquim Rubió i Ors, 149,
08940 Cornellà de Llobregat, Barcelona

Reformado ambientado en una taberna irlandesa. Amplio y diáfano, con una gran barra para servicio de bar, 2 baños y un almacén. Planta baja, céntrico a pie de calle. Dispone de climatización. Espacio ideal para bar, eventos o uso similar. 100m2

Interesados llamar a Ángel 660491756

Si apuestas por nosotros saldrás GANANDO
Llobregat**Motor**

619 90 09 79
www.llobregatmotor.com

WhatsApp, Facebook, Instagram icons

Las 7 diferencias



Test de conducir

1. En caso de caída de la carga en la calzada, el conductor, en la medida de lo posible, deberá...



- A) dejar el vehículo atravesado en mitad de la calzada para cortar el tránsito.
- B) proseguir la marcha para avisar del incidente a la policía de tráfico.
- C) retirarla de la calzada en el menor tiempo posible.

2. ¿Puede sobrepasar la marca longitudinal continua central?



- A) No.
- B) Sí, si se trata de una calzada de sentido único.
- C) Sí, para realizar un cambio de dirección.

3. ¿Puede el conductor de una bicicleta transportar un pasaje?



4. ¿Qué indican las señales azules?



- A) Carriles de acceso a otras carreteras o poblaciones.
- B) Que se acaba la autopista.
- C) Que es una autopista de peaje.

5. ¿Qué efectos puede provocar un resfriado en la conducción?



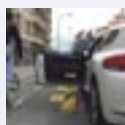
- A) Falta de coordinación y somnolencia
- B) Somnolencia y pérdida de concentración
- C) Desorientación

6. ¿Cuánto es mayor el riesgo de sufrir un accidente mortal con 1,5 gramos de alcohol en sangre?



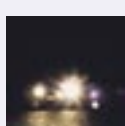
- A) 3 veces mayor
- B) 20 veces mayor
- C) 5 veces mayor

7. El vehículo de la fotografía, ¿circula correctamente?



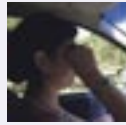
- A) Sí, porque lleva la carga bien sujeta.
- B) Sí, porque la carga es indivisible.
- C) No, porque circula con las puertas abiertas.

8. ¿Qué debe hacer un conductor que ha sido deslumbrado?



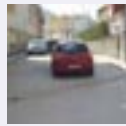
- A) Encender el alumbrado de largo alcance.
- B) Desviarse siempre a la derecha para detenerse en el arcén.
- C) Reducir la velocidad, incluso hasta llegar a detenerse totalmente, si fuera necesario.

9. ¿Cuál de los siguientes es uno de los efectos del estrés en la conducción?



- A) Aparición de fatiga al volante.
- B) Conducción mas prudente por parte del conductor.
- C) Incremento de la capacidad de concentración.

10. Para reincorporarnos a la circulación, ¿está permitido circular más de quince metros hacia atrás?



- A) Sí.
- B) No.
- C) Sí, siempre que no entre en un cruce de vías.

Sudokus

8	7				9		6	4
		4			2	1		
6				4			5	
7		2		9	8			6
		8	5			3		
			4	3		8		1
1	4	7		8				2
	8	6		1		9		5
	9	5	6					

Fácil

		8	3					4
2								
	5	4	6		1			
7		2						8
	9	5				2		1
				6	4			
	4	3	5	8	9			
			4		2		8	

Difícil

Sopa de letras

C	L	A	N	E	I	V	T	O	V
A	O	M	A	R	C	I	U	G	O
N	T	P	S	O	L	T	Z	R	M
A	S	I	E	D	G	O	A	U	L
J	I	B	S	N	W	R	M	B	O
L	R	E	S	A	H	I	J	M	C
B	B	R	E	N	D	A	E	A	O
U	G	N	N	T	M	U	G	H	T
J	S	A	R	E	D	E	L	U	S
L	V	I	T	S	A	N	C	A	E

10 Ciudades ecológicas y verdes de Europa



E	A	N	C	A	S	I	T	L	V	I	T	S	A	N	C	A	E																					
S	A	R	E	D	E	L	U	S	J	I	B	S	N	W	R	M	B	O																				
O	H	T	M	N	N	G	U	C	B	B	R	E	S	A	H	I	J	M	C																			
O	A	V	A	O	R	E	N	D	A	E	A	O	U	G	N	N	T	M	U	G	H	T																
C	J	M	C	B	O	L	R	E	S	A	H	I	J	M	C	B	B	R	E	N	D	A	E	A	O													
L	A	S	I	E	D	G	O	A	U	L	J	I	B	S	N	W	R	M	B	O	L	R	E	S	A	H	I	J	M	C								
O	N	T	P	S	O	L	T	Z	R	M	A	S	I	E	D	G	O	A	U	L	J	I	B	S	N	W	R	M	B	O								
O	A	M	A	R	C	I	U	G	O	A	U	L	J	I	B	S	N	W	R	M	B	O	L	R	E	S	A	H	I	J	M	C						
V	I	T	S	A	N	C	A	E	L	V	I	T	S	A	N	C	A	E	L	V	I	T	S	A	N	C	A	E	L	V	I	T	S	A	N	C	A	E

Solución

1C; 2A; 3B; 4A; 5B; 6B; 7C; 8C; 9A; 10B

Difícil

5	7	6	4	3	2	1	8	9
1	4	3	5	8	9	6	7	2
8	2	9	7	1	6	4	5	3
3	8	1	2	6	4	7	9	5
4	9	5	8	7	3	2	6	1
7	6	2	1	9	5	3	4	8
9	5	4	6	2	1	8	3	7
2	3	7	9	4	8	5	1	6
6	1	8	3	5	7	9	2	4

Fácil

2	9	6	8	5	3	4	1	8
3	8	6	2	1	4	9	7	5
1	4	7	9	8	5	6	3	2
5	6	9	4	3	7	8	2	1
4	1	8	5	2	6	3	9	7
7	3	2	1	9	8	5	4	6
6	2	3	8	4	1	7	5	9
9	5	4	7	6	2	1	8	3
8	7	1	3	5	9	2	6	4

DAKAR 2025: una aventura a medida

La 47ª edición del Dakar, que cita a los campeones y amateurs del universo del rally raid en Arabia Saudí por sexto año consecutivo. Del 3 al 17 de enero del año que viene, los pilotos se enfrentarán a un prólogo y 12 etapas, entre ellas el desafío de la crono de 48h, además de una etapa maratón, seguida de una travesía por el Empty Quarter antes de la traca final en Shubaytah.

En total, los competidores que tomen la salida en Bisha se enfrentarán a una distancia de unos 7.700 kilómetros, 5.100 de ellos de lucha contra el reloj. Por primera vez, cinco etapas han sido trazadas en recorridos separados para los vehículos FIM y FIA, véase el 45 % del total de los sectores cronometrados.

Los campeones del mundo de W2RC Ross Branch y Nasser Al Attiyah figurarán respectivamente en lo alto de las listas de inscritos en FIM y FIA, que incluyen un total de 340 vehículos.

Al margen de la carrera principal, el Dakar Classic acoge a 76 coches y 19 camiones históricos que se enfrentarán a un reto de regularidad, mientras que el desafío Mission 1000 permitirá a cinco vehículos poner a prueba sus innovadoras tecnologías en el terreno del rally.

Los primeros días del Dakar 2025 servirán también de trampolín para una nueva generación de pilotos saudíes seleccionados en el marco de la operación "Saudi Next Gen", que brindará acceso a la edición 2026 al equipo que brille con más fuerza.

DESCUBRE LA RUTA DE 2025

La probaron, les gustó y quieren repetir. En 2024, los pilotos del Dakar descubrieron el formato de la crono de 48h, una etapa XXL que se extiende durante dos jornadas con la obligación de apagar los motores con la puesta del sol y que reparte a los pilotos en zonas de descanso minimalistas perdidas (o casi) en mitad del desierto saudí. En la edición de 2025, este desafío mayúsculo vuelve a figurar en el menú del rally en



un formato cocinado a fuego lento que promete dejar huella: una ración de kilometraje más generosa (FIM, 958 km / FIA, 971 km), platos (terrenos) más variados durante los dos días y, sobre todo, un exigente timing a partir del tercer día de carrera. Las dificultades se encadenarán después sin apenas tregua para los corredores, que deberán hacer gala de rendimiento y prudencia durante la etapa maratón previa a la jornada de descanso del 10 de enero en Ha'il, el corazón del rally todo terreno en Arabia Saudí.

Ahora bien, nada estará decidido en el ecuador de la carrera, pues la segunda semana tiene reservado un menú cuando menos copioso para los pilotos. Precisamente en este segundo acto se concentran gran parte de las especiales trazadas en itinerarios diferentes para las categorías de motos y de coches, una separación que arroja beneficios

múltiples para sus protagonistas. Al reducir las situaciones propensas a los adelantamientos, se maximiza la seguridad y, en términos deportivos, los trazados paralelos obligan a los copilotos a velar por la navegación sin la "ayuda" de las huellas de las motos, permitiendo al mismo tiempo que los coches salten a la pista con los primeros rayos del sol. Se aleja pues la perspectiva de rodar de noche en las dunas, aunque los últimos días de carrera en el Empty Quarter servirán a todos en bandeja un océano de arena, sobre todo en la 11ª y anteúltima etapa, de manera que no debemos descartar las sorpresas y vuelcos en la tabla en el gran bucle de Shubaytah. La última etapa, con una salida clásica en línea, promete ser un bonito y fulgurante desfile nuevamente hacia Shubaytah, rumbo a una meta final que se disputará por primera vez en pleno corazón del vivac.

RECORRIDO 2025

Saudi Next Gen : campeones en el horizonte

El programa Saudi Next Gen ha sido concebido para que los talentos en ciernes descubran de primera mano la experiencia del Dakar. Entre los cinco equipos invitados a participar, el más solvente se ganará un puesto en el Rallye du Maroc 2025 y el Dakar 2026.

La selección se realizó en la Baja Qassim, una de las pruebas que integran el campeonato saudí de rally todo terreno, donde se evaluó a los candidatos al programa Saudi Next Gen y se designó a los cinco pilotos que tendrán el privilegio de pasar cinco días en el corazón del Dakar.

Su programa incluirá sesiones de formación lideradas por el expiloto Edo Mossi, así como pruebas sobre el terreno al volante de un SSV Yamaha

YXZ 1000 R, vehículo que les será confiado para volar en el prólogo así como en dos etapas al más puro estilo rally raid. Próxima parada: Bisha.

Un recorrido exigente hasta la extenuación, he ahí la condición previa necesaria que demandan los propios participantes del Dakar.

En su sexta incursión en Arabia Saudí, se mantiene el nivel de dificultad entre Bisha y Shubaytah, con casi 8.000 kilómetros de carrera, de los cuales 5.000 corresponden a especiales. El conocimiento profundo del país ha permitido a la organización trazar un desafío mayúsculo de principio a fin que incluye algún momento de respiro aquí y allá para que los pilotos y sus equipos recuperen el resuello. El durísimo formato de la 48h chrono figura este año al inicio de la prueba, seguida casi de inmediato de una etapa maratón cuyo desenlace se antojará, posiblemente, determinante. Durante la segunda semana, el foco estará puesto en Shubaytah, el gran hito a alcanzar tras dejar atrás el mar de dunas del Empty Quarter.

El amor por el detalle ha llevado a la organización a desdoblarse los trazados de las especiales (en más del 45 % del kilometraje total), una fórmula destinada tanto a mejorar el confort y la seguridad de los pilotos como a complicar la navegación a los coches. Cabe destacar que la carrera se decidirá también en los propios vivacs, que serán el escenario tanto de pistoletazos de salida, como de llegadas y del podio final del próximo 17 de enero en Shubaytah.

CITA EN BISHA

La instalación de un vivac XXL capaz de congregarse en un mismo lugar a todos los colectivos del evento los días previos a la carrera conquistó a los locales a orillas del Mar Rojo en 2023, como ocurriría un año después, en 2024, en el imponente decorado de AlUla.

Y no hay duda de que lo mismo sucederá en Bisha, una localidad de 200.000 habitantes situada en el cuarto sudoccidental de Arabia Saudí, donde desembarcarán la gran mayoría de los competidores tras recuperar sus vehículos en el puerto de Jeddah. Los reencuentros continuarán con la llegada del año nuevo, que arrancará con el fin de las verificaciones técnicas y administrativas, así como los últimos preparativos. Todo ello en una tierra que constituye un rico oasis...



AUTOELECTRIC

BLAFER SCP

REPARACIÓN DEL AUTOMÓVIL MECÁNICA Y ELECTRICIDAD

ELS NOSTRES SERVEIS

☎ 93 337 00 46 / 670 515 913

Canvi d'oli	Pneumàtics	Mecànica general	Diagnòstic	Montatge i canvi de GLP
Tapa i pintura	Elèctrica	Bateries	Reparació i càrrega aire condicionat	Regulació de torçió
Alineació i equilibri	Reparació d'embragues	Reprogramació de centralines	Pla ITV	Accessoris de l'automòbil
Servei ràpid	Equipos d'urgència	Montatge i reparació de cables de canvi	Motors d'arrancada	Espais de treball

D-TAILING

Hospitalet

POLIMENT DE VEHICLES

HIGIENITZACIÓ D'INTERIORS

NETEJA INTEGRAL DE VEHICLES

RENTAT A MÀ I NETEJA D'INTERIORS

Avda. Pau Casals, 19-21 • 08901 L'Hospitalet • blafer21@gmail.com • 933 370 046 • 670 515 913 • www.talleresblafers.com

CLASIFICADOS

LlobregatMotor


Si apuestas por nosotros saldrás GANANDO
 LlobregatMotor
619 90 09 79
www.llobregatmotor.com

AUTOELECTRIC BLAFER SCP
ELS NOSTRES SERVEIS
 ☎ 93 337 00 46 / 670 515 913
 Avda. Pau Casals, 19-21
 08901 L'Hospitalet
 933 370 046 • 670 515 913
www.talleresblafer.com



SE ALQUILA!
 LOCAL SOCIAL DEL RUGBY CLUB CORNELLÀ
 C/ de Joaquim Rubió i Ors, 149,
 08940 Cornellà de Llobregat, Barcelona
 Interesados llamar a Àngel 660491756



Fotocopiadora Canon de 1 año
 Din A4 y Din A3 Color.
 Estupenda máquina.
 Mantenimiento y toner incluidos
 sólo se paga por copia
676 727 151



sanju des de 1987
 rètols
Retolació i vinils
www.san-ju.com



Este anuncio está reservado para usted. **Consultar precios**
Tel. 619 90 09 79

ROSTISSERIA
 EL POLLO CON 1 PATA
Tel. 93 475 34 66
 C/ Avenir, 1
 "Esquina Ferrocarriles Catalanes"
 Cornellà



PiRètols
 Retolació i impressió digital
www.piretols.com
747 41 30 72



Se hacen trabajos de Pintura y pequeñas reformas
678 088 803



Somos tu familia más lejana
 No tenemos tus mismos apellidos. Pero si lo que te mueve es salvar vidas y ayudar a los demás, somos parte de la misma familia. **Incluye a Médicos Sin Fronteras en tu testamento** para seguir siempre a nuestro lado.
 TestamentoMSF.org
 Infórmate sobre el testamento solidario. Contacta con Maite Alzueta:
 **900 494 802**
herencias@msf.org




BUSCO TRABAJO
 Dependienta con mucha experiencia
 • Panaderia • Cafeteria • Restaurante
 Incorporación inmediata
 **639 486 730**

Llobregat Motor *visita nuestra web*




www.llobregatmotor.com

Para anunciarse: info@llobregatmotor.com
 **619 900 979**  

**Manifiesto de STOP ACCIDENTES
leído el 17 noviembre 2024 en el
día mundial en recuerdo a víctimas
de tráfico**



Toda nuestra solidaridad con las familias de las víctimas de la tragedia humana provocada por la catástrofe ocurrida en la provincia de Valencia.

Unidos con todos los países del mundo, como nos indica Naciones Unidas, y en especial con los países amigos que conforman la Asociación Iberoamericana de Víctimas contra la violencia vial FICVI, conmemoramos el DÍA MUNDIAL en recuerdo de todas las víctimas de la violencia vial. Recordamos a nuestros seres queridos siempre presentes en nuestra memoria y en nuestros actos. Sin olvidar que detrás de cada violencia vial están las personas que sufren en silencio la ausencia de su ser querido, así como las personas heridas graves de por vida y sus familias. Hacemos un llamamiento a la solidaridad de toda la sociedad y a quienes nos gobiernan para que nos acompañen, no solo en el día de hoy, sino en la toma de decisiones para eliminar la delincuencia vial y los comportamientos violentos en el tráfico. Reducir al 50% la mortalidad en el tráfico en 2030 es un mandato de los ODS de UN, del 2º Decenio de Acción por la Seguridad Vial y forma parte de las Estrategias 2030 de la DGT. Es un imperativo moral de los gobiernos que por desgracia no vamos a poder cumplir.

STOP Accidentes considera urgente prestar una atención integral a las víctimas de tráfico con una escucha activa para orientar a las víctimas y sus familias con una información y orientación eficaz de los derechos y servicios que le corresponden. Estamos en la espera de la próxima puesta en marcha de un número de teléfono que preste asistencia a las víctimas a nivel de todo el estado español.

STOP Accidentes exige un Pacto de Estado

por la seguridad vial con el amplio consenso del Parlamento de la Nación para modificar leyes en beneficio de la vida.

STOP Accidentes pide a los legisladores suprimir la palabra IMPRUDENTE en el Código Penal cuando se refiere a un homicidio en el tráfico porque si se comete un delito lo hace a sabiendas del daño que va a causar. NO ES UN HOMICIDIO "IMPRUDENTE" ES UN HOMICIDIO VIAL. Así mismo pedimos juzgados especializados en tráfico.

STOP Accidentes pide la complicidad de los medios de comunicación para comunicar con rigor y profesionalidad los mensajes de seguridad vial a la sociedad. Si informa, forman.

Tenemos el inexcusable compromiso de trabajar juntos para lograr que nadie más tenga que sufrir el dolor de esta pandemia, que se puede evitar. Es responsabilidad de los gobiernos y de todos los actores implicados en la seguridad vial cumplir con los compromisos adquiridos a nivel mundial y transformar las palabras en actos.

Porque son proyectos de vida truncados, sonrisas y alegrías que se quedaron rotas para siempre, los colectivos de víctimas necesitamos apoyo más allá de las emergencias, hablamos de cuando sentimos dolor, soledad, silencios, ausencia, impotencia, rabia, indignación, desamparo, impunidad, injusticia, desesperación, angustia, depresión, todo eso que llaman "ser víctima".

Porque ser víctima no se supera, solo se aprende a vivir de nuevo.

Equip Stop Accidentes Catalunya



ROSTISSERIA
EL POLLO CON 1 PATA
Tel. 93 475 34 66
Abierto de Jueves a Domingo de 9:30h a 16:00h
C/ Avenir, 1 "Esquina Ferrocarriles Catalanes"
Cornellà de Llobregat (Barcelona)



Fotocopiadora Canon de 1 año
Din A4 y Din A3 Color.
Estupenda máquina.
Mantenimiento y toner incluidos sólo se paga por copia
Más información al 676 727 151

sanju des de 1967
rètols

Retolació i vinils

www.san-ju.com






Busco piso de Alquiler

619 900 979



2025 LlobregatMotor

Periódico mensual de motor **GRATUITO** · Noticias · Seguridad Vial · Información de proximidad · Coches y Motos · Deportes · ...

ENERO

lunes	martes	miércoles	jueves	viernes	sábado	domingo
		1	2	3	4	5
6	7	8	9	10	11	12
13	14	15	16	17	18	19
20	21	22	23	24	25	26
27	28	29	30	31		

FEBRERO

lunes	martes	miércoles	jueves	viernes	sábado	domingo
					1	2
3	4	5	6	7	8	9
10	11	12	13	14	15	16
17	18	19	20	21	22	23
24	25	26	27	28		

MARZO

lunes	martes	miércoles	jueves	viernes	sábado	domingo
					1	2
3	4	5	6	7	8	9
10	11	12	13	14	15	16
17	18	19	20	21	22	23
24 31	25	26	27	28	29	30

ABRIL

lunes	martes	miércoles	jueves	viernes	sábado	domingo
	1	2	3	4	5	6
7	8	9	10	11	12	13
14	15	16	17	18	19	20
21	22	23	24	25	26	27
28	29	30				

MAYO

lunes	martes	miércoles	jueves	viernes	sábado	domingo
			1	2	3	4
5	6	7	8	9	10	11
12	13	14	15	16	17	18
19	20	21	22	23	24	25
26	27	28	29	30	31	

JUNIO

lunes	martes	miércoles	jueves	viernes	sábado	domingo
						1
2	3	4	5	6	7	8
9	10	11	12	13	14	15
16	17	18	19	20	21	22
23 30	24	25	26	27	28	29

JULIO

lunes	martes	miércoles	jueves	viernes	sábado	domingo
	1	2	3	4	5	6
7	8	9	10	11	12	13
14	15	16	17	18	19	20
21	22	23	24	25	26	27
28	29	30	31			

AGOSTO

lunes	martes	miércoles	jueves	viernes	sábado	domingo
				1	2	3
4	5	6	7	8	9	10
11	12	13	14	15	16	17
18	19	20	21	22	23	24
25	26	27	28	29	30	31

SEPTIEMBRE

lunes	martes	miércoles	jueves	viernes	sábado	domingo
1	2	3	4	5	6	7
8	9	10	11	12	13	14
15	16	17	18	19	20	21
22	23	24	25	26	27	28
29	30					

OCTUBRE

lunes	martes	miércoles	jueves	viernes	sábado	domingo
		1	2	3	4	5
6	7	8	9	10	11	12
13	14	15	16	17	18	19
20	21	22	23	24	25	26
27	28	29	30	31		

NOVIEMBRE

lunes	martes	miércoles	jueves	viernes	sábado	domingo
					1	2
3	4	5	6	7	8	9
10	11	12	13	14	15	16
17	18	19	20	21	22	23
24	25	26	27	28	29	30

DICIEMBRE

lunes	martes	miércoles	jueves	viernes	sábado	domingo
1	2	3	4	5	6	7
8	9	10	11	12	13	14
15	16	17	18	19	20	21
22	23	24	25	26	27	28
29	30	31				

para anunciarse



619 900 979



www.llobregatmotor.com