



www.llobregatmotor.com

Llobregat Motor

204
septiembre
2025



Compra y venta
de **PALETS**



Hacemos recogidas
Compramos palets rotos
¡Ven y te mejoramos el precio!

Tel. 600 881 784 · paletsdoce@gmail.com
Carrer Sant Ferran, nº 53, Nave 9 · Cornellà

Periódico mensual de motor **GRATUITO** · Noticias · Seguridad Vial · Información de proximidad · Medio ambiente · Deportes · ...

¿Qué significan las nuevas señales?



(mas información en paginas centrales)

Llobregat Motor

¿Cuántos negocios no han funcionado por no tener una buena campaña de marketing?

Llámanos y te diseñamos una a tu medida.
¡Da a conocer tu empresa

¡ANUNCIATE con nosotros!

619 900 979

info@llobregatmotor.com   




Se hacen trabajos
de Pintura y
pequeñas reformas

678 088 803

Taller de Rótulos precisa:

- Rotulista/Montador

Enviar curriculum o llamar  sanju@san-ju.com  93 630 54 02

 Carrer Múrcia, 14 Sant Boi de Llobregat

Mitos

RUDGE Ulster 1931, 500cc



La fábrica de bicicletas Rudge-Withworth de Coventry, Inglaterra –fundada a finales del siglo XIX– empezó a producir motocicletas en 1911. Su característico emblema (mano roja sobre una rueda) proviene de estos orígenes ciclistas, aunque se hizo realmente famoso cuando empezó a aparecer encima de los depósitos de las motos.

El primer modelo de la marca fue una 500cc con válvulas opuestas, que no tardó en acumular triunfos y conseguir diferentes récords de velocidad. Fue una marca muy pionera en diversos aspectos.

Durante la Primera Guerra Mundial, pintadas de verde militar,

fueron utilizadas por el ejército inglés, francés, belga y ruso. Pero pasada la contienda, Rudge recuperó rápidamente su producción y volvió con fuerza al mundo de la competición. En aquella época, la carrera más conocida era “El Tourist Trophy” de la Isla de Man, donde todas las marcas se disputaban la victoria y Rudge era gran especialista de la categoría de 350cc.

A principios de los años '30 sorprendió de nuevo con el modelo que ocupa este reportaje, la “Ulster”, que incorporaba por primera vez en la historia freno de grandes dimensiones en la rueda delantera.

Foto y texto: Museo Moto Bassella



Serveis d'urgència:

Emergències:112
 Emergències mèdiques:061
 Protecció Civil:112
 Bombers de la Generalitat:085
 Cos Nacional de Policia:091
 Mossos d'Esquadra:088

Guàrdia Urbana:

Cornellà de Llobregat: 933 771 415
 Esplugues de Llobregat:092
 Sant Feliu de Llobregat:092
 Sant Just Desvern:092
 Sant Joan Despí:934 806 010
 Molins de Rei.....936 688 866
 Palletjà.....936 630 102
 St Vicenç dels Horts ...936 566 161
 St Andreu de la Barca 936 356 410
 Cervelló.....93 660 27 00
 Corbera de Llobregat .93 668 80 00
 La Palma de Cervelló .639 386 163
 El Papiol.....93 673 20 00
 Torrelles de Llobregat..93 689 10 00
 Vallirana.....93 683 00 00
 Sant Boi.....93 640 01 23
 Viladecans93 659 40 24
 El Prat de Llobregat ...93 478 72 72
 Guàrdia Civil:062
 Creu Roja:934 222 222
 (Coordinació d'emergències)

Altres serveis:

Inf. Meteorològica:932 211 600
 TMB:933 187 074

Motoclubs del Baix Llobregat:

Grup Motor Molins: ..936 685 853
 Moto Club Corbera: ..936 501 589
 Moto Club Esplugues: 933 725 616
 Moto Club Gavà:936 382 010
 Moto Club Mai hi som tots (St. Esteve Sesrovires):937 714 302
 Moto Club Torrelles: .936 890 565



Agenda

- 19-21/09/2025 FCA Internacional Open GT
 - 21/09/2025 FCM Campionat de Catalunya de Trial Open al Port de La Selva
 - 21/09/2025 FCM Trofeu Català de Resistència Ciclomotors a Can Taulé - 3H
 - 21/09/2025 Trial Cota de l'Esquirol
 - 27-28 /09/2025 FCA 24h de Barcelona de Automobilisme
 - 27/09/2025 Copa Manel Soler a Camp-Redó
 - 27/09/2025 FCM Trofeu Cat. de Mototurisme - Motodescoberta
 - 28/09/2025 FCM Campionat de Catalunya de Promovelocitat a Alcarràs -2
 - 28/09/2025 FCM Trofeu Català de Supermotard Road a Alcarràs-2
 - 28/09/2025 Trial de La Bisbal
 - 04/10/2025 Moto Clàssic Series a Castellolí-2
 - 05/10/2025 FCM Campionat de Catalunya de Motocròs Femení a Almacelles
 - 05/10/2025 FCM Trofeu Català de Resistència Ciclomotors a Santa Eulàlia - 3H
 - 05/10/2025 FCM Campionat de Catalunya de Motocròs Nens i Femení a Almacelles
 - 12/10/2025 FCM Campionat de Catalunya de Motocròs Grans a Ponts
 - 12/10/2025 FCM Campionat de Catalunya de Velocitat a Castellolí
 - 12/10/2025 FCM Campionat de Catalunya de Velocitat Clàssiques a Castellolí
 - 12/10/2025 FCM Trofeu Català de Resistència Terra a Santa Eulàlia de Ronçana
- Si quieren ver el calendario de F1,Moto GP,Rallys y Formula E se lo pueden descargar en www.llobregatmotor.com en LLM- Febrero nº 198

Parece que fue ayer



1897. En Estados Unidos, se firma el primer seguro de automóvil. Como pauta para la redacción de este seguro se utiliza la póliza del seguro para carruajes de caballos.

1897. Se presenta como primer vehículo familiar el De Dion-Bouton-Voiturette de cuatro plazas.

1898. Louis Renault construye su primer vehículo y funda una de las empresas más prestigiosas y antiguas de la industria del automóvil.

1898. William E. Mezger instala en Detroit la primera tienda de automóviles. Por primera vez lleva a cabo una venta no realizada directamente entre fabricante y comprador.

1898. Se publica en Alemania Der Motorwagen, la primera revista del automóvil. La revista es el órgano del primer club de automóviles alemán, el Mitteleurop schen Motorwagen-Verein, fundado en 1897.

1898. Tras la absorción de la empresa Lutzmann, Opel comienza a fabricar automóviles de todo tipo.

Queda prohibida la reproducción total o parcial de los anuncios publicados en esta publicación periódica, por cualquier medio o procedimiento, sin para ello contar con la autorización previa, expresa y por escrito del editor.

Este verano cierra con un 6 por ciento menos de fallecidos en carretera pese a superar los 100 millones de desplazamientos

El 27 por ciento de los fallecidos en turismo o furgoneta no utilizaba cinturón de seguridad. Tampoco usaban el casco 2 motoristas y 1 ciclista

Durante los pasados meses de julio y agosto fallecieron en siniestros de tráfico 228 personas, 15 víctimas mortales menos que en el verano de 2024, y otras 949 resultaron heridas graves en un contexto de aumento de la movilidad en el que los desplazamientos de largo recorrido han aumentado un 2,77 por ciento y superado los 100 millones de movimientos.

El ministro del Interior, Fernando Grande-Marlaska, ha presentado este miércoles el balance provisional de la Operación Verano 2025 de la DGT en un acto celebrado en la sede de este organismo en el que ha estado acompañado por la subsecretaria del departamento, Susana Crisóstomo, y por el director general de Tráfico, Pere Navarro.

SINIESTRALIDAD Y MOVILIDAD EN VÍAS INTERURBANAS. VERANO 2025

“La reducción de la mortalidad vial en un periodo en el que se registra un récord absoluto de viajes por carretera es un dato esperanzador”, ha señalado Grande-Marlaska, aunque ha matizado que “que en materia de seguridad vial nunca nos permitimos bajar la guardia: durante los dos pasados meses, 3,7 personas perdieron la vida cada día en nuestras carreteras, razón más que suficiente para que mantengamos todas las precauciones y sigamos trabajando en políticas que nos permitan consolidar



estas tendencias a la baja de la mortalidad vial”.

SINIESTRALIDAD EN VÍAS INTERURBANAS. VERANO 2025

Durante la presentación de los datos sobre la siniestralidad veraniega, el ministro del Interior ha recordado que los incendios forestales que han afectado a varias zonas del país han sido los protagonistas del verano, lo que ha condicionado el tráfico y las actuaciones de la Agrupación de Tráfico de la Guardia Civil y de la Dirección General de Tráfico (DGT) porque obligó a realizar ajustes para dar respuesta a la urgencia que representaron los incendios forestales.

Entre los servicios realizados por la Agrupación de Tráfico de la Guardia Civil destacan 298 controles de acceso a las áreas afectadas por los incendios forestales, 56 en vías principales y 242 en carreteras convencionales, con despliegues en los puntos clave para limitar el paso solo a vehículos de emergencia, así como 184 cortes de carretera (109 en Castilla y León, 52 en Galicia y 23 en Extremadura) y la activación de los dispositivos de itinerarios alternativos –si procedía y eran seguros– para facilitar la circulación

y evitar las zonas afectadas. Además, los agentes han proporcionado escolta a doce contingentes europeos que han colaborado en la extinción y apoyo a las tareas de emergencia.

En todo este despliegue han participado 3.214 efectivos de la Agrupación de Tráfico de la Guardia Civil de los sectores de Galicia, Castilla y León y Extremadura, que han sido apoyados por efectivos de los destacamentos de las provincias colindantes para realizar un total de 2.170 servicios.

El esfuerzo no solo ha sido operativo, sino también informativo. Para mantener a la población actualizada en tiempo real sobre el estado del tráfico y las carreteras cortadas por los incendios, se han realizado 3.748 conexiones radiofónicas y 241 conexiones de televisión, y se han atendido 36.941 llamadas al teléfono 011, habilitado para consultas sobre el estado de las carreteras. En redes sociales se han publicado 245 mensajes relacionados con el tráfico y los incendios y se han emitido 19.047 mensajes en los 2.584 Paneles de Información Variable situados en carretera.

LOS DESPLAZAMIENTOS

Respecto a los desplazamientos

de largo recorrido realizados, las previsiones de alcanzar los 100 millones se han superado. Durante estos dos pasados meses se han registrado 100,5 millones desplazamientos de largo recorrido por carretera, lo que supone 2,7 millones más que los movimientos reales que se produjeron el verano del año pasado, un 2,7 por ciento más y el mayor registro de la serie histórica.

El mayor incremento se produjo en agosto, con 52 millones de movimientos, un 2,78 por ciento más respecto a los registrados en el mismo mes del año anterior. En julio, el incremento fue algo menor, con un aumento del 2,76 por ciento de desplazamientos hasta llegar a los 48,5 millones.

El día con mayor número de desplazamientos fue el viernes 1 de agosto, con 2 millones, y el día que menos movimientos se produjeron fue el sábado 5 de julio con 1,3 millones.

La Operación Paso del Estrecho ha sido un factor clave en el incremento de los desplazamientos. Hasta el 31 de agosto, un total de 820.633 vehículos cruzaron España, lo que representa un aumento del 7,9 por ciento en comparación con 2024.

Esta cifra probablemente seguirá

La siniestralidad de los motoristas se estabiliza después de una década de aumento

creciendo, ya que el regreso de los viajeros no concluye hasta el 15 de septiembre. Así mismo, el número de vehículos que cruzaron la frontera francesa rumbo a Portugal fue de 244.816, lo que supone un aumento del 15,4 por ciento más respecto al verano anterior.

RADIOGRAFÍA DE LA SINIESTRALIDAD

La siniestralidad vial durante el verano de 2025 ha mostrado una evolución favorable en comparación con el verano de 2024. En total, se han registrado 228 víctimas mortales, quince menos, lo que supone una reducción del 6 por ciento respecto al año anterior, una mejora que supera la variación media establecida a nivel europeo en el ámbito de la seguridad vial, situada en torno al más/menos 3 por ciento.

Esta disminución se explica por una corrección al alza en julio –mes que en 2024 tuvo un balance inusualmente bajo con 110 fallecidos frente a los 114 de este año– y, sobre todo, por el descenso significativo de víctimas mortales en agosto, que en 2024 fue especialmente negativo con 133 fallecidos, frente a los 114 de este año.

El día con más fallecidos se registró el domingo 6 de julio con once fallecidos; por el contrario, durante cuatro días de este verano no ha fallecido ninguna persona en siniestros de tráfico en carretera. Tres de esos días fueron en el mes de julio (lunes 14, miércoles 16 y lunes 28) y uno en agosto (lunes 25). En la serie histórica tener al menos cuatro días con cero fallecidos solo ha ocurrido en cinco ocasiones.

Fuente: DGT

24a

FIRA DESPÍ

DISSABTE 4 D'OCTUBRE DE 2025

Al barri de les Planes

Vine, viu-la i fes-la teva!

consulta tota la programació a sidespi.cat





¿Qué hacer si un incendio te sorprende conduciendo? Fundación CEA lanza recomendaciones clave para proteger tu vida al volante

“Nunca debemos subestimar un incendio en carretera. Actuar rápido y con conocimiento es esencial. Nuestra misión como Fundación CEA es ayudar a que todos los conductores estén preparados ante este tipo de emergencias”

En medio de una oleada de incendios forestales que afecta gravemente a varias comunidades autónomas, desde la Fundación CEA queremos recordar a los conductores que la información puede salvar vidas. Saber cómo actuar si un incendio te sorprende en carretera es fundamental para evitar accidentes o desenlaces fatales.

Ante esta situación crítica, compartimos una serie de consejos prácticos para saber cómo reaccionar si te ves inmerso en una zona afectada por el fuego mientras conduces.



“Nunca debemos subestimar un incendio en carretera. Actuar rápido y con conocimiento es esencial. Nuestra misión como Fundación CEA es ayudar a que todos los conductores estén preparados ante este tipo de emergencias”

¿QUÉ HACER SI TE ENCUENTRAS CON UN INCENDIO EN CARRETERA?

1. Mantén la calma y evita maniobras bruscas

No hagas cambios de sentido ni frenazos peligrosos. Lo primero es contactar con los servicios de

emergencia para saber si puedes continuar. Llama al 112 o al 062 (Guardia Civil) para recibir indicaciones claras.

2. Enciende las luces de emergencia

El humo disminuye la visibilidad. Encender los intermitentes hace que tu vehículo sea más visible para otros conductores y cuerpos de rescate.

3. Reduce la velocidad y aumenta la distancia de seguridad

Circula con precaución. Si debes detenerte, hazlo únicamente en lugares despejados, sin vegetación alrededor.

4. No intentes atravesar las llamas con el vehículo

Los coches contienen materiales inflamables y no están preparados para resistir altas temperaturas. Cruzar una zona en llamas puede resultar letal.

5. Si el fuego se aproxima o te rodea:

- Apaga el motor y deja las luces de emergencia activadas.
- Busca refugio en zonas ya quemadas o alejadas del viento, donde el fuego no se propague fácilmente. El asfalto puede servir como cortafuegos.

6. Sigue siempre las instrucciones de los equipos de emergencia

Los equipos de bomberos, Guardia Civil o Protección Civil tienen una visión más completa del incendio. Sus instrucciones pueden marcar la diferencia entre la evacuación segura o el peligro.

Además, no actuar correctamente puede ser sancionable

Según datos del Ministerio para la Transición Ecológica, entre el 3 % y el 5 % de los incendios forestales tienen su origen en colillas mal apagadas que algunos conductores arrojan desde el vehículo en zonas de alto riesgo, como cune-

tas, bosques o campos. Este gesto irresponsable no solo está sancionado con una multa de 500 € y la retirada de seis puntos del carnet de conducir, sino que puede llegar a constituir un delito penado con hasta 6 años de prisión si provoca un incendio.

Sin embargo, más allá de las sanciones, lo verdaderamente grave es el impacto irreversible sobre el medio ambiente, la destrucción de hábitats, la muerte de animales y el riesgo real de pérdida de vidas humanas. Un acto tan simple como tirar una colilla puede convertirse en una tragedia colectiva.

“Ante un incendio en carretera, cada decisión cuenta. Nuestro compromiso es que los conductores estén formados para actuar de forma segura, serena y efectiva antes una situación de emergencia”, destaca Rafael Fernández-Chillón, presidente de Fundación CEA.

Estas recomendaciones están especialmente dirigidas a quienes circulan por zonas rurales, vías secundarias o áreas de riesgo, y tienen como objetivo reducir el número de víctimas y accidentes derivados de incendios forestales en vías de circulación.

Fuente: Fundación CEA

La xarxa de carreteres de la Generalitat serà un banc de proves per la IA aplicada a la conducció autònoma i la seguretat viària

Prop d'una trentena d'universitats, empreses, centres d'investigació i institucions intervindran en el projecte ELLIOT, que suposarà una inversió de 25 MEUR i es desenvoluparà durant quatre anys

El Departament de Territori, Habitatge i Transició Ecològica participarà, conjuntament amb prop d'una trentena d'institucions, universitats, empreses i centres d'investigació de 12 països diferents, en un projecte de gran abast promogut per la Unió Europea sobre Intel·ligència Artificial (IA) generativa aplicada a la conducció autònoma, la gestió de les carreteres i la seguretat viària. És el projecte ELLIOT en el marc del programa Horizon Europe, que suposarà una inversió de més de 25 MEUR i es desenvoluparà durant quatre anys, amb l'objectiu d'avançar en

els nous models d'IA europeus.

En el marc d'aquest programa, el Departament facilitarà la plataforma física i les dades de la xarxa de la seva titularitat per a desenvolupar algoritmes i testear models relacionats amb la conducció autònoma i la monitorització de la infraestructura. En concret, es proporcionaran entre d'altres dades de l'inventari digital de les carreteres i la telemetria i les càmeres embarcades d'inspecció dels vehicles dels equips de conservació de la xarxa viària del Departament. Aquestes dades serviran per entrenar models i simuladors de con-



ducció autònoma desenvolupat per diferents socis del projecte.

Aquest projecte té com a objectiu desenvolupar noves capacitats de la IA a Europa, mitjançant dades reals i casos d'ús concrets, en aquest cas en l'àmbit de la mobilitat

sostenible. D'aquesta manera, la xarxa de carreteres de la Generalitat contribuirà a desenvolupar els models d'intel·ligència artificial per la mobilitat autònoma i sostenible del futur d'Europa #OpenScience.

Font: Generalitat de Catalunya

PiRètols
Retolació i impressió digital
www.piretols.es
747 41 30 72

Kit de seguridad para el coche: 10 elementos que podrían salvarte la vida

Imagina que sufres una avería en plena carretera, en medio de la noche o bajo la lluvia. ¿Estás preparado para actuar con seguridad? Llevar un kit de emergencia en el coche no es solo una buena práctica: puede marcar la diferencia entre una situación controlada y una tragedia.

CHALECO REFLECTANTE

En caso de parada de emergencia, lo primero es hacerte visible. El chaleco reflectante es obligatorio y debe estar siempre a mano, no en el maletero. Este sencillo elemento puede evitar atropellos y facilitar que otros conductores o servicios de emergencia te localicen rápidamente.

TRIÁNGULOS DE PRE-SEÑALIZACIÓN O LUZ V16

Actualmente, en España, es obligatorio llevar en el vehículo dos triángulos de preseñalización para señalar una avería o accidente en carretera. Sin embargo, la Dirección General de Tráfico ha establecido que, a partir del 1 de enero de 2026, los tradicionales triángulos serán reemplazados por la luz de emergencia V16 como único dispositivo legal de preseñalización de peligro.

BOTIQUÍN DE PRIMEROS AUXILIOS

Un corte, una quemadura o una reacción alérgica leve pueden ser tratados con un botiquín de primeros auxilios. Aunque no es obligatorio en nuestro país, se recomienda llevar uno que incluya gasas, vendas, desinfectante, tiritas, tijeras, guantes y analgésicos.

LINTERNA

La linterna es fundamental si tienes que hacer una revisión del coche de noche o en un entorno con poca luz. Las linternas frontales permiten tener las manos libres, mientras que las de imán pueden fijarse en el capó.

MANTA TÉRMICA

Ocupa poco espacio, pero su utilidad es enorme. Una manta térmica conserva el calor corporal y puede evitar la hipotermia



en caso de accidente o si tienes que esperar durante horas en condiciones climáticas adversas. También es útil para cubrir a niños o personas mayores.

CABLES DE ARRANQUE

La batería descargada es una de las incidencias más comunes. Llevar cables de arranque puede sacarte del apuro en minutos. Si quieres ir un paso más allá, opta por una batería externa portátil para coches, ocupa poco y no requiere otro vehículo para arrancar.

HERRAMIENTA MULTIFUNCIÓN O MARTILLO DE EMERGENCIA

Si quedas atrapado en el coche tras un accidente, un martillo de emergencia puede ayudarte a romper las ventanillas o cortar el cinturón de seguridad. Este tipo de herramientas son compactas, fáciles de usar y deben estar siempre al alcance del conductor.

EXTINTOR

Aunque no es obligatorio en vehículos particulares, un extintor portátil puede ser clave en caso de incendio leve. Los más recomendables son los de polvo ABC, que sirven para

fuegos eléctricos, de líquidos y sólidos. Verifica su fecha de caducidad ya que pierden presión si no se revisan periódicamente.

CARGADOR DE MÓVIL O BATERÍA EXTERNA

El teléfono es tu vía directa con los servicios de emergencia, el seguro o la asistencia en carretera. Llevar un cargador compatible con el mechero del coche o una batería externa asegurará que nunca te quedes incomunicado en una situación crítica.

Si viajas con niños, incluye agua, snacks, pañales o entretenimiento. Si haces rutas largas o por zonas rurales, añade una pala pequeña, cuerda o incluso un silbato. Lo importante es que tu kit te ayude a responder ante cualquier imprevisto

GUANTES DE PROTECCIÓN

Manipular el motor, cambiar una rueda o mover elementos peligrosos requiere proteger tus manos. Unos guantes resistentes a cortes, grasa y calor pueden evitar lesiones y darte mayor seguridad y rapidez a la hora de actuar.

Cada conductor tiene necesidades diferentes. Si viajas con niños, incluye agua, snacks, pañales o entretenimiento. Si haces rutas largas o por zonas rurales, añade una pala pequeña, cuerda o incluso un silbato. Lo importante es que tu kit te ayude a responder ante cualquier imprevisto.

Un kit de emergencias para coches no ocupa mucho espacio, pero puede salvar vidas. Revisa el tuyo, complétalo si es necesario y asegúrate de que todos los elementos están en buen estado. Un conductor precavido vale por dos.

Fuente: CEA



APRÈN MÚSICA A LA NOSTRA ESCOLA!

ESCOLA ESPECIALITZADA EN INSTRUMENTS DE VENT METALL I VENT FUSTA

- Sensibilització musical (1 a 5 anys)
- Llenguatge musical infantil, joves i adults
 - Música en família (0-3 anys)
 - Roda d'instruments
- Classe individual o en parelles d'instrument
 - Conjunt instrumental
- Preparació accés al conservatori
 - Percussió infantil

...
APRÈN MÚSICA JUGANT!
 CASAL D'ESTIU ARTÍSTIC MUSICAL
 COLÒNIES D'ESTIU MUSICALS

TOCA EN LES FORMACIONS

Societat Coral "La Unió" fundada l'any 1894

Amb el suport de:

- Federació d'Àlterius de Catalunya
- Ajuntament de Cornellà de Llobregat
- Generalitat de Catalunya Departament de Cultura

MASIA CAN TIREL
 CORNELLÀ DE LLOBREGAT
 Camí de la destretaletta s/n
 sc.launiol@launiodecornella.cat
 www.launiodecornella.cat
 934800060

@launiodecornella

El sector de la moto y los vehículos ligeros creció un +8% en agosto 2025



El sector de la moto y los vehículos ligeros cerró agosto de 2025 con un total de 18.540 registros, lo que implica un crecimiento del +8% respecto a agosto 2024. Datos que hay que valorar más positivamente teniendo en cuenta que este mes de agosto contó con un día laborable menos que en 2024, y que la matriculación diaria ha crecido un +13%. En el acumulado, el sector crece un +8,5% con un total de 174.070 unidades registradas.

El mercado de las motocicletas cerró el pasado mes de agosto con un total de 16.798 matriculaciones, lo que supone un incremento del +10,5% respecto al mismo periodo de 2024. Por tipo de uso, el escúter creció un +11% (9.804 uds.), la moto de carretera lo hizo en un +13% (6.713 uds.) y la moto de campo registró una caída del -33% (229 uds.). Por canales de distribución: el canal de alquiler creció un +45% (279 uds.), el de empresa lo hizo en un 15% (1.335

uds.) y el de particulares en un +10% (15.184 uds.). En el acumulado, las motocicletas crecen un +10% con 158.047 registros.

Respecto a los ciclomotores, con 881 unidades registradas, cayeron un -23,5% en el mes de agosto. Con todos los canales de distribución cerrando en negativo el mes. De enero a agosto, los ciclomotores acumulan una caída del -5% con 8.222 matriculaciones.

En cuanto al resto de mercados de vehículos de la categoría L: los

cuatriciclos pesados cerraron en positivo agosto con un incremento del +29% (463 uds.), mientras que cuatriciclos ligeros y triciclos cerraron en negativo con caídas del -4,2% (182 uds.) y del -22% (216 uds.) respectivamente.

En lo que respecta al conjunto del sector por Comunidades Autónomas, el mayor crecimiento lo experimentaron Cantabria (+36%), Ceuta y Melilla (+34,4%) y Asturias (+26%). El ránking por unidades matriculadas lo lideraron: Andalucía (4.407 uds.), Cataluña (3.539 uds.) y la Comunidad Valenciana (2.076 uds.).

LA CATEGORÍA L ELÉCTRICA CAYÓ UN -18,2% EN AGOSTO

El sector de la moto y vehículo ligero eléctrico cerró con un total de 629 matriculaciones (-18,2%). En el acumulado, crece en un +14,2% (7.159 uds.).

La moto eléctrica (cómputo de ciclomotor, escúter y motocicleta) cayó en agosto un -22,2% (526 uds.). Las motocicletas registraron un incremento del +49,2% (91 uds.), el escúter creció un +8% (341 uds.) y el ciclomotor cayó un -69% (94 uds.).

El mercado de las motocicletas cerró el pasado mes de agosto con un total de 16.798 matriculaciones, lo que supone un incremento del +10,5% respecto al mismo periodo de 2024

En el acumulado, la moto eléctrica suma un total de 5.847 unidades (+15,1%).

En cuanto a los canales de distribución de la moto eléctrica, cerró en positivo el canal de alquiler con un incremento del +51,4% (112 uds.). El canal particular cerró con una caída del -14,4% (292 uds.) y el de empresa cayó un -53,6% (121 uds.).

En lo que al resto de vehículos de categoría L respecta, los microcoches cerraron agosto con un incremento del +32,4% y los triciclos lo hicieron con una caída del -53%.

Fuente: ANESDOR

Les Unitats Mòbils d'Informació al Consumidor (UMIC) visitaran 80 municipis al setembre



Al setembre visitaran es comarques de l'Alt Penedès, Anoia, Baix Llobregat, Bages, Berguedà, Garraf, Lluçanès, Maresme, Moianès, Osona, Vallès Occidental i Vallès Oriental

Al setembre, les Unitats Mòbils d'Informació al Consumidor (UMIC) de la Diputació de Barcelona, que gestiona l'Àrea de Co-

merç, Consum i Salut Pública de la Diputació de Barcelona, visitaran 80 poblacions de la demarcació que no compten amb un servei municipal en aquesta matèria. Els municipis pertanyen a 12 comarques: l'Alt Penedès, Anoia, Baix Llobregat, Bages, Berguedà, Garraf, Lluçanès, Maresme, Moianès, Osona, Vallès Occidental i Vallès Oriental.

L'objectiu d'aquest servei, completament gratuït, és garantir els drets de les persones a rebre atenció en matèria de consum, des de la proximitat i sense haver de desplaçar-se.

L'equip tècnic de les UMIC atén, de forma presencial i gratuïta, les reclamacions i els dubtes del veïnat, però també resol de forma immediata les consultes que es trameten telemàticament, mitjançant la Bústia del Consumidor, situada a cadascun dels més de 200 ajuntaments adherits.

Els vehicles compten també amb material informatiu i consells sobre consum. Entre els temes més consultats hi ha aquells relacionats amb l'estalvi a les factures d'aigua, gas i electricitat, així com les clàusules en contractes hipotecaris, telecomunicacions i empreses de telefonia mòbil.

El servei forma part del programa de l'Oficina Provincial d'Informació al Consumidor (OPIC) del Servei de Suport a les Polítiques de Consum de la Diputació de Barcelona.

Aquesta acció respon als Objectius de Desenvolupament Sostenible (ODS) número 12 "Consum i producció responsables". Els 17 ODS van ser proclamats per l'Assemblea General de Nacions Unides el 25 de setembre de 2015 i formen part de l'agenda global per a 2030. La Diputació de Barcelona n'assumeix el compliment i desplega la seva acció de suport als governs locals de la província d'acord amb aquests ODS

Font: Diputació Barcelona

Va De Vins Restaurant

¡Servimos platos frescos, sabrosos, sanos y deliciosos!

Cocina con productos de proximidad, carnes, arroces y pescados a la leña

- Desayunos y Menús diarios
- Caterings (Solicitar presupuestos)
- Servicio a la carta • Comedor privado
- Comidas y cenas de empresas

Sábados noche monólogos y tributos



HORARIO:
Lunes a viernes
de 6:00 a 17:00 h.
Sábados:
De 10:00 a 00:00 h.



El Gobierno aprueba la actualización del catálogo oficial de señales de tráfico

La nueva norma adapta la señalización a los cambios sociales, tecnológicos y de movilidad, con un catálogo unificado que mejora la comprensión y coherencia en todo el territorio.

Se incorporan nuevas señales para regular nuevos modos de transporte, como los vehículos de movilidad personal, y responder a situaciones actuales del tráfico.

Se rediseñan pictogramas, se mejora la visibilidad y se eliminan señales en desuso, con especial atención a la sostenibilidad y al lenguaje visual inclusivo.

La entrada en vigor del real decreto es el 1 de julio de 2025, pero el cambio físico de las señales se realizará de forma progresiva.

Las nuevas señales no se incluirán de inmediato en los exámenes teóricos para dar tiempo a actualizar los manuales y facilitar la preparación de los aspirantes

El Consejo de Ministros ha aprobado este martes una modificación del Reglamento General de Circulación que actualiza el sistema de señalización vial, vigente desde 2003, con nuevas señales de tráfico que recogen los cambios sociales, tecnológicos y de movilidad experimentados en las últimas dos décadas y con el objetivo de mejorar la seguridad vial y la eficacia en la gestión del tráfico.

La reforma del Reglamento General de Circulación, realizada con la colaboración de los ministerios de Transportes y Movilidad Sostenible, de Industria y Turismo y de Defensa, revisa el Título IV de la norma, relativo a la señalización vertical, la de obra y balizamiento, la de los agentes, la circunstancial o los semáforos y consolida un catálogo oficial de señales de circulación y marcas viales que recoge de forma unificada la forma, símbolos y nomenclatura de todos los indicadores.

Además, dado el creciente volumen de información que reciben los conductores a través de múltiples canales, la reforma pretende que el sistema de señalización vial transmita mensajes claros, directos y universalmente comprensibles, para lo que, más allá de actualizar el diseño o los detalles gráficos de las señales, asegura que el mensaje que reciben e interpretan conductores, peatones y

demás usuarios cumpla con los principios de un sistema semiótico eficaz en línea con lo establecido por la Convención de Viena sobre Señalización Vial, de modo que esta actualización permitirá una mejor comprensión por parte de los usuarios y una mayor coherencia en todo el territorio nacional.

rificación específica de la señalización circunstancial. También se introducen nuevas señales que responden a demandas actuales y se eliminan aquellas que han quedado obsoletas o que ya no están contempladas por normativas recientes.

multitud de municipios.

Otro aspecto destacado es la eliminación de connotaciones de género en la simbología para fomentar así un lenguaje visual más inclusivo. Con esta propuesta se mejora la estructura normativa al reservar en el articulado general

NUEVAS SEÑALES

El nuevo catálogo de señales verticales incorpora una serie de nuevos indicadores creados para dar respuesta a las nuevas realidades y necesidades de movilidad que plantea una sociedad en constante evolución. La aparición de nuevos modos de transporte, como los vehículos de movilidad personal, ha generado situaciones que requieren una regulación específica y una señalización clara, actualizada y adaptada al contexto urbano y vial actual.

SEÑALES MODIFICADAS

La reforma recoge también aquellas señales existentes en el Reglamento General de Circulación que sufren algún tipo de modificación en su diseño, en su código o que son eliminadas para adaptar el contenido del citado reglamento al nuevo catálogo propuesto.

La modificación de estas señales persigue mejorar su percepción y/o adaptarlas a las nuevas exigencias de movilidad. En la infografía se pueden ver algunas de ellas (pinchando sobre la imagen se puede ver a tamaño completo).

SUSTITUCIÓN PROGRESIVA

El real decreto de reforma entrará en vigor el próximo 1 de julio de 2025, pero el cambio físico de las señales se realizará de forma progresiva y coordinada con los ciclos de renovación habituales para reducir las cargas administrativas y optimizar el uso de los recursos públicos. Asimismo, las señales que han sido suprimidas deberán ser retiradas por razones de seguridad jurídica en el plazo de un año desde la entrada en vigor del real decreto.

Como es habitual en cualquier cambio normativo, los nuevos contenidos no se incorporarán de forma inmediata a las pruebas teóricas para la obtención de permisos y licencias de conducción. Tras la entrada en vigor de la norma se abre un plazo mínimo de tres meses antes de su inclusión en los exámenes con el objetivo de permitir la actualización de los manuales de formación y garantizar que los aspirantes dispongan del tiempo necesario para prepararse de manera adecuada.

Fuente: DGT

SEÑALES renovadas

El objetivo de las nuevas señales es

- mejorar su percepción
- adaptarlas a las nuevas exigencias de movilidad

ACTUAL RENOVADA

DGT

Nuevas SEÑALES

Nuevas situaciones y elementos que es necesario regular

DGT

PRINCIPALES CAMBIOS

Uno de los objetivos prioritarios de la reforma del Reglamento General de Circulación es adaptar su contenido a las normas vigentes y responder a las nuevas necesidades derivadas del avance de las infraestructuras y de las tecnologías de la movilidad. Esta actualización afecta tanto al articulado como al Anexo I y a los catálogos oficiales de señalización.

Entre los principales cambios está la modificación del diseño y la definición de numerosos elementos de señalización, incluidas señales verticales, marcas viales y una cla-

Las modificaciones buscan alinear el reglamento con la Ley sobre Tráfico, mejorar la comprensión y visibilidad de las señales, modernizar pictogramas como los del ferrocarril o la bicicleta y dar una mejor respuesta a las necesidades de peatones y ciclistas. Asimismo, se ajustan los tamaños para favorecer una fabricación más eficiente y sostenible, se amplía la información en estaciones de servicio con nuevos tipos de combustibles, se incorporan señales más detalladas de aparcamiento y se modifican otras debido al trabajo de humanización que se está realizando en

una mención breve a la tipología de las señales y desarrollar en el Anexo I todos los detalles sobre forma, color, diseño, significado y dimensiones junto al nuevo catálogo, que recoge de manera visual y ordenada todas las señales verticales y marcas viales.

Además, los Ministerios del Interior y de Transportes y Movilidad Sostenible podrán, mediante orden ministerial conjunta, modificar, eliminar o incorporar nuevas señales al catálogo oficial, lo que permitirá una adaptación más ágil y eficaz del sistema de señalización a futuras necesidades

¿Qué significan las nuevas señales?

El nuevo Reglamento General de Circulación trae consigo nuevas señales, que pronto iremos viendo en calles y carreteras. Esta 'actualización' de la señalización cumple varios fines. El primero, y "este es un cambio sustancial -explica Ana Blanco, subdirectora adjunta de Circulación en la Dirección General de Tráfico (DGT)- porque recoge el cambio en la movilidad de hoy". De hecho, trata de "adecuar aspectos de la señalización, en especial algunos de mayor antigüedad, a cambios en el ámbito de la movilidad, en especial en lo relacionado a modificaciones en cuanto a tecnología de los vehículos y otros aspectos de forma que siga manteniendo el máximo nivel como sistema semiótico garantizando la adecuada comprensión por parte de todos los usuarios para garantizar la Seguridad Vial y los desplazamientos eficientes", explica el proyecto.

La segunda razón es responder a las peticiones de ayuntamientos y el Parlamento sobre la adecuación de la señalización del tráfico a los nuevos aspectos tecnológicos, de movilidad e igualdad de género y establecer una base homogénea ante nuevas regulaciones como las Zonas de Bajas Emisiones (ZBE).

El tercer objetivo es lograr un procedimiento más ágil para poder actualizar los catálogos de señalización vertical y de marcas viales "para su adecuación a futuras necesidades tecnológicas, de regulación del tráfico, de seguridad vial o de otros aspectos", especifica el proyecto. Anteriormente, aunque el catálogo de señales estaba en el Anexo del Reglamento, su significado formaba parte del texto de dicha norma, y su modificación, al estar aprobada por Real Decreto, era complicada; ahora, para dar mayor coherencia a la norma y mejorar la estructura del Catálogo, ambos (señal y significado) figuran en el Anexo. Así, para mantener "la señalización como instrumento básico para la Seguridad Vial de forma que transmita fácilmente información de interés sin generar mensajes o significados confusos", siguiendo los principios de la Convención de Viena, pero conjugando la necesidad de "dar respuesta a las nuevas necesidades existentes, a los avances de las infraestructuras y

las tecnologías" se han modificado diseños, eliminado señales o introducido nuevas, tanto verticales como circunstanciales o marcas viales. De hecho, los objetivos de esta norma incluyen: dar mayor coherencia con las definiciones y preceptos del texto refundido de la Ley sobre Tráfico, Circulación de Vehículos a Motor y Seguridad Vial y del Reglamento General de Circulación; mejorar la comprensión y visibilidad de las señales (con nuevos elementos o aumentando su tamaño); modernizando pictogramas (ferrocarril o moto, por ejemplo); dando respuesta a las necesidades de peatones y usuarios de bicicletas; adecuando el tamaño de las señales para hacer más eficiente y sostenible su fabricación; mejorar la información de estaciones de servicio con disponibilidad de nuevos combustibles o fuentes de energía (autogás o GLP, recarga eléctrica); incluyendo señales de aparcamiento con información más específica; informando claramente sobre futuras regulaciones de tráfico y movilidad (Zonas de Bajas Emisiones); y eliminando connotaciones de género.

UNIFICAR SEÑALES

Este cambio va a unificar todas esas señales que cada ciudad había 'aprobado'. Esto "que provocaba confusión", explica Ana Blanco -debido a que cuando un responsable municipal o autonómico detectaba una necesidad de señalización no recogida en el Catálogo de Señales, 'ideaba' una señal y la amparaba en una norma propia, creando una babel, con diferencias en cada municipio. Hay multitud de ejemplos: las diferentes versiones de la que señala la obligación de desmontar de la bici y continuar a pie (R-420) o la de peligro por presencia de personas mayores (P-21b), con iconos diferentes en cada localidad.

Muestra del interés social por este tema son las más de 160 alegaciones y observaciones realizadas durante el periodo de Información Pública por ciudades, colectivos, etc. "No solo demuestran el interés, sino que han ayudado a mejorar el texto", explica Ana Blanco. "Es fundamental, pues resulta muy enriquecedor. Debemos escuchar a colectivos, administraciones,

asociaciones y a la sociedad en general. De ese proceso siempre se obtiene un documento mucho mejor que el borrador que se somete a consulta", añade Antonio Pérez Peña, jefe del Servicio de Señalización de la Dirección General de Carreteras (MITMA).

Y, POR SUPUESTO, SEGURIDAD

Es evidente que cualquier cambio en la señalización tiene incidencia en la mejora de la seguridad vial. Así, el Manual de Medidas de Seguridad Vial de Elvik cita numerosos estudios sobre la importancia de la adecuada señalización y su efecto sobre la accidentalidad. Y un análisis estadounidense sobre ensayos de 20 años sitúa la señalización como la tercera mejor medida de seguridad vial en términos de coste-beneficio, tras iluminación y medidas para evitar colisiones contra postes y objetos laterales.

En 1998, un estudio del Ministerio de Fomento recogía que acondicionar la señalización reducía el riesgo de mortalidad un 39%, y que el coste se amortizaba en dos años. Cabe señalar que la señalización circunstancial con paneles de mensaje variable y otros elementos tiene una relevancia muy alta al permitir avisar de forma rápida incidencias y circunstancias peligrosas para la conducción, con un elevado ratio beneficio social /coste.

¿PARA CUÁNDO?

Desde el momento en que se apruebe el Reglamento de Circulación, la sustitución de las señales de tráfico afectadas será paulatina. "Se irán incorporando cuando se vayan haciendo nuevos tramos de vía -explica Ana Blanco (DGT)- o cuando haya necesidad de reponer las existentes".

Como explica Antonio Pérez (MITMA), "Una vez que entre en vigor la modificación del Reglamento de Circulación, las administraciones podrán instalar las nuevas señales. No será necesario sustituir ninguna de las existentes, salvo aquellas que sea necesario por motivos de mantenimiento. Entonces, si se tratase de una señal cuyo diseño se ha modificado, se instalaría la nueva".

Se trata de adecuar la señalización a cambios en la movilidad, en especial en la tecnología de los vehículos

En este sentido, Asociación de Fabricantes de Señales Metálicas de Tráfico (AFASEMETRA) calculó, en 2019, que en España existen "como mínimo" más de 2,3 millones de señales y 350.000 metros cuadrados de carteles de orientación "que tienen vencido el plazo de garantía de la lámina retrorreflectante" y que han dejado de cumplir correctamente con su labor.

Y el informe sobre "Necesidades de Inversión en Conservación 2021-2022", de la Asociación Española de la Carretera (AEC), aunque concluye que "el 70% de la red viaria es segura, considerando en conjunto el estado que presenta el firme, la señalización vertical y horizontal, y los elementos de contención y balizamiento", calcula que "es necesario renovar 100.000 señales de Código en la Red del Estado, una malla en la que 67.000 señales superan la edad de 7 años (periodo de garantía otorgado por los fabricantes para las láminas retrorreflectantes)".

Esto se traduce en que, "si bien durante el día la señal se muestra en un estado de conservación adecuado, por la noche su visibilidad no está garantizada". Reponer estas 100.000 señales costaría 36 millones de euros. Y en la red autonómica, "es preciso cambiar 260.000 señales, lo que requiere inversiones por valor de 62,5 millones de euros. En este caso, la investigación cifra en 166.000 las señales cuyo material retrorreflectante ha superado la fecha de uso recomendada". Además, dicho informe señala que "deberían repintarse las marcas viales de 20.000 kilómetros de carreteras" (2.500 de la Red del Estado y 17.500 de vías autonómicas y diputaciones), con un coste de 43 millones de euros.

Fuente: DGT



P-1E TRAMO CON ACCESOS DIRECTOS

Peligro por la proximidad de un tramo con varios accesos directos a la vía, debiendo tener los usuarios de dichos accesos directos un comportamiento similar a las ya existentes P-1 de la a) a la d) en una intersección con prioridad sobre porciones por la derecha o por la izquierda.



P-35 TRENZADO

Peligro por la proximidad de un tramo entre una confluencia y una bifurcación que producen distintos movimientos de cambio de parte de los vehículos, cruzándose sus trayectorias, aumentando por ello el riesgo de que se produzcan colisiones.



S-1C CARRETERA 2+1

Indica el principio de una carretera 2+1, es decir, una vía que consta de tres carriles.

Indica la circulación y permite la circulación en ambos sentidos. El carril central se destina a facilitar el adelantamiento, estando reservado para el adelantamiento de una o dos unidades de circulación. La señal puede indicar también el ramal de un ramal que conduce a una carretera 2+1.



S-63B BIFURCACIÓN EN CALZADAS CON CARRILES

Indica, en una bifurcación de tres carriles de cada sentido, que en el mismo sentido se producirá una bifurcación en el carril central.

Indica la dirección de los cuatro carriles reservados para la circulación hacia la izquierda y dos hacia la derecha. Forma parte de toda una serie de señales -de S-60 a S-66- que informan mejor de cómo son las bifurcaciones de la calzada por la que se circula para que los usuarios puedan situarse con antelación en el carril adecuado a su destino.



S-940 LIMITACIONES DE VELOCIDAD

Indica los límites genéricos de velocidad en las clases de carreteras y en zona urbana.

Iconos más actuales

Hasta 59 señales que ya existían en el anterior Catálogo sufren algún tipo de modificación en su diseño. En muchos casos simplemente se actualiza el pictograma. Es el caso de, por ejemplo, la de "Paso a nivel sin barreras" (P-8), "Aeropuerto" (P-12), "Entrada prohibida a ciclomotores" (R-105), "Entrada prohibida a vehículos de transporte" (R-106), "Entrada prohibida a vehículos agrícolas de motor" (R-111), "Entrada prohibida a ciclos" (R-114) o "Vía reservada y obligatoria para ciclos (R-407a) y para ciclomotores" (R-407b), donde los iconos que representan al tren, avión, bicicleta, tractor o ciclomotor se han modernizado, haciendo que se parezcan más a las versiones actuales de estos vehículos.

<p>CTOS</p> <p>en el que existiendo ceder el ectos. (Es si), que indican posibles incorrda).</p>	 <p>P-20C PASO PARA PEATONES Y CICLISTAS</p> <p>Peligro por la proximidad de un paso para peatones adosado o compartido con un paso para ciclistas. (Cabe recordar que en un paso para peatones (P-20a) los ciclistas deben bajarse de las bicicletas y pasar andando, mientras que en los pasos para ciclistas, pueden pasar montados en ellas).</p>	 <p>P-24A PASO DE ANIMALES EN LIBERTAD (JABALÍES)</p> <p>Peligro por la proximidad de un lugar donde frecuentemente la vía puede ser atravesada por animales en libertad, tratándose en una proporción muy significativa de jabalíes. (Indica lo mismo que la P-24 -paso de animales en libertad- pero avisa de la posibilidad de que se trate de jabalíes).</p>	 <p>P-33 VISIBILIDAD REDUCIDA</p> <p>Peligro por la proximidad de un tramo en el que frecuentemente la circulación se ve dificultada por una pérdida notable de visibilidad debida a niebla, lluvia, nieve, humos, etc. (Se ha cambiado para evitar la posible confusión con, por ejemplo, posibles caídas de objetos o piedras).</p>
<p>comprendido donde se pro de carril por trayectorias y produzcan co-</p>	 <p>R-2 DETENCIÓN OBLIGATORIA O STOP</p> <p>Obligación para todo conductor de detener su vehículo ante la próxima línea de detención o, si no existe, inmediatamente antes de la intersección, y ceder el paso en ella a los vehículos que circulen por la vía a la que se aproxime. Si, por circunstancias excepcionales, desde el lugar donde se ha efectuado la detención no existe visibilidad suficiente, el conductor deberá detenerse de nuevo en el lugar desde donde tenga visibilidad, sin poner en peligro a ningún usuario de la vía..</p>	 <p>R-118 ENTRADA PROHIBIDA A VEHÍCULOS DE MOVILIDAD PERSONAL</p> <p>Prohibición de acceso a vehículos de movilidad personal. (Es una señal nueva y afecta a todos los VMP y no solo a los patinetes).</p>	 <p>R-120 ENTRADA PROHIBIDA A VEHÍCULOS EN FUNCIÓN DE DISTINTIVO AMBIENTAL U OTROS CRITERIOS AMBIENTALES.</p> <p>Prohibición de acceso a vehículos en función de su distintivo ambiental u otros criterios ambientales que se establezcan. Las condiciones se especificarán en un panel complementario S-860 o en un cartel en el que se incluya la señal, haciendo referencia en su caso a la clasificación de cada vehículo en función de su distintivo ambiental, según lo establecido reglamentariamente..</p>
<p>2+1</p> <p>o de una ca- cir, aquella s carriles de ombos sentir la maniobra de manera al- . Esta señal do que con-</p>	 <p>S-14 (A-F) PASO INFERIOR O SUPERIOR PARA PEATONES, CON O SIN RAMPA Y CON O SIN RAMPA PARA CICLOS</p> <p>Indica la situación de un paso superior o inferior para peatones acondicionado con rampa, con rail o con rampa para ciclos.</p>	 <p>S-47 ZONA DE COEXISTENCIA. Indica una zona de circulación que está destinada en primer lugar a los peatones y en la que se aplican las normas especiales de circulación siguientes: la velocidad máxima de los vehículos será de 20 km/h; la circulación está compartida entre vehículos, ciclistas y peatones; los peatones tienen prioridad, pueden usar toda la zona de circulación y por tanto no se señalizan pasos peatonales; los ciclos y, en su caso, los VMP pueden circular en ambos sentidos, salvo que la autoridad competente establezca lo contrario; los vehículos pueden estacionarse únicamente en los lugares designados por señales o por marcas; los juegos y los deportes no están autorizados.</p>	 <p>S-51 B CARRIL RESERVADO PARA VEHÍCULOS CON ALTA OCUPACIÓN</p> <p>Indica uno o varios carriles destinados exclusivamente a la circulación de vehículos con alta ocupación. En la imagen figurará el número de personas a partir de las cuales se considera alta ocupación, lo que será determinado por el órgano gestor competente en cada caso. Si el carril o carriles está reservado no solo a VAO sino también a otro u otros tipos específicos de vehículos, se podrán combinar las imágenes correspondientes del mismo modo que en la señal S-51a.</p>
<p>ACIÓN DE TRES</p> <p>calzada con e circulación entido, que se a bifurcación tral con cam- ultantes, dos (Es similar a 3- que tratan aciones de la conductores rril más ade-</p>	 <p>S-70 CONFLUENCIA DE UN CARRIL</p> <p>Indica, en una calzada con un carril (S-70), dos (S-71) o más carriles (S-72) de circulación, que se producirá la confluencia de uno o más carriles por el lado izquierdo o derecho.</p>	 <p>S-105 (A-F)</p> <p>Indica la situación de un surtidor o estación de servicio de carburante, incluidos los de GLP (S-105 c), de recarga eléctrica (S-105e) o de varios de ellos (S-105b, S-105d o S-105f).</p>	 <p>S-892 VIGILANCIA POR MEDIOS AUTOMÁTICOS</p> <p>Indica la vigilancia mediante medios de captación y denuncia automáticos, del cumplimiento de lo establecido por la señal vertical a la que acompaña.</p>
<p>N ESPAÑA</p> <p>en las distin- en España.</p>	 <p>S-991G CONTROL DE VELOCIDAD MEDIANTE MEDIOS AÉREOS. Indica la posible existencia en el tramo de controles de velocidad mediante medios aéreos, como helicóptero o dron. En caso de que dichos controles tengan como objeto un tipo de vehículo en concreto, la señal podrá incluir únicamente el pictograma correspondiente a dicho vehículo.</p>	 <p>S-992 SEÑAL INFORMATIVA DE LA DISTANCIA MÍNIMA ENTRE VEHÍCULOS. Indica, en un tramo de carretera convencional o una carretera multicarril (S-992a) o dentro de un túnel (S-992b) o en autopista o autovía (S-992c) dónde se dan frecuentemente colisiones por alcance y el número de marcas viales de galón que debe dejar un vehículo entre él y el que le precede.</p>	 <p>S-992E SEÑAL INFORMATIVA DE LA DISTANCIA MÍNIMA ENTRE VEHÍCULOS MEDIANTE BALIZAS LUMINOSAS. Indica, en un tramo donde es frecuente la pérdida de visibilidad debido a la niebla, el número de balizas luminosas que debe dejar un vehículo entre el y el que le precede.</p>

RESCATAR VIDAS

Los bomberos nos explican cómo es



En España hay cerca de 23.000 bomberos profesionales preparados para intervenir allí donde se produce una emergencia. Su trabajo salva muchas vidas cada año. También las de personas que sufren los siniestros viales en ciudades y carreteras.

ASEGURAR LA ZONA

Tras recibir la alerta por un accidente de tráfico, los bomberos se movilizan y llegan al lugar del siniestro. Sobre el terreno deben actuar con rapidez porque dentro de los coches puede haber personas gravemente heridas a las que se les acaba el tiempo. En un siniestro, un vehículo puede quedar detenido en todo tipo de posiciones: sobre sus ruedas, en vuelco lateral o total, dependiendo del terreno, de la velocidad de la colisión, de la configuración y tipo vía.... Así es el escenario de trabajo de la dotación de bomberos. "Cada escenario requiere una maniobra en función de la posición del vehículo. En autovías, por ejemplo, son muy frecuentes las salidas de vía y las colisiones contra coches detenidos en el arcén

por avería", explica Miguel Ángel Muelas, suboficial del Consorcio de Bomberos de Toledo (CPEIS). "El tráfico rodado es uno de los problemas principales, el coche está en medio de la carretera, podemos bajarnos del camión y que nos lleven por delante", dice Javier Garrido, instructor de Formación de Bomberos de la Comunidad de Madrid, con 21 años de servicio.

En primer lugar, se estabiliza e inmoviliza el vehículo siniestrado, para que no haya peligro de vuelco y que los bomberos puedan trabajar de forma segura alrededor y dentro. Además, se controlan posibles riesgos como los derrames de combustibles o líquidos. "Hay que pensar antes de actuar, priorizar y neutralizar el problema principal", afirma Garrido.

Además, los bomberos sitúan su camión en posición defensiva, como parapeto de protección, señalizando el lugar del accidente con los rotativos azules de emergencia (ver infografía). "Nuestro trabajo es generar un entorno seguro y establecer un acceso a las víctimas lo antes posible. Es priori-

tario atender al ocupante herido con seguridad", señala Muelas.

Mientras, la Guardia Civil se encarga de balizar la zona, regular el tráfico y calmar la velocidad, para dar seguridad a la circulación y protección a los equipos de emergencia: "Cuando hay coches accidentados ocupando la calzada intentamos advertir al resto de conductores del riesgo. Los tramos más peligrosos son los de autovías con curvas, los conductores vienen muy rápido y no los ven", señala Héctor Teixeira, guardia de la Agrupación de Tráfico de la Guardia Civil.

ESTRATEGIA

Una vez asegurado el entorno, se hace una valoración inicial y se dan los primeros cuidados de urgencia a los heridos. El ojo experto del bombero identifica al instante la gravedad del siniestro: el frontal está hundido más de 40 centímetros de profundidad, el lateral más de 25 centímetros. Es un gran impacto: "La estructura del vehículo te dice cómo ha sido el impacto. Y también contra qué ha golpeado,

no es lo mismo contra un muro de hormigón que contra otro coche. El muro te devuelve la energía, los coches la absorben", explica Juan Arnau, bombero cabo del Servicio de Extinción y Salvamento (SEIS) del Ayuntamiento de Murcia, con 38 años de experiencia en todo tipo de intervenciones.

El equipo de bomberos trabaja coordinado con el personal sanitario: enfermeros y médicos dan la situación clínica a los bomberos; una valoración del estado de los heridos. "Una persona atrapada en un coche no puede salir por sus medios. Puede que no tenga lesiones y que la posición del vehículo -un vuelco lateral- le impida salir, pero generalmente no pueden a causa del dolor por las lesiones que sufren", explica Muelas.

Inmediatamente la dotación decide el plan de excarcelación: identifican las partes del coche que hay que cortar y quitar y la vía de extracción de los ocupantes sin causarles más daños, y realizan las maniobras y los cortes necesarios para ampliar el espacio exterior (quitan el techo, los laterales, el pilar entre las ventanillas...) e interior (reposacabezas, asientos, salpicadero...): "De esta forma podemos acomodarnos para atender al accidentado y preparar la vía de salida para evacuar al herido", dice Arnau. Y por la protección propia y de sanitarios y ocupantes, todos los cortes realizados sobre la estructura del vehículo son cubiertos con mantas o lonas especiales para evitar heridas. "Los cortes no están terminados hasta que no están protegidos. Son como bisturís, pueden herir a todos", apunta Arnau.

EXTRACCIÓN

Una vez dentro del vehículo, frente a un herido que aparentemente está bien, la incertidumbre sobre su situación sanitaria es lo que más preocupa a un bombero. Moverle de forma no segura puede agravarle aún más posibles lesiones in-

ternas. "La profesión está evolucionando y nuestra formación ha mejorado, somos capaces de identificar estados de pre-shock, hemorragias, lesiones de columna por la ausencia de sensibilidad de cadera para abajo. Pero lo ideal, siempre, es el trabajo de equipo entre los tres cuerpos: la Guardia Civil o los agentes de policía aseguran y canalizan, y los bomberos damos acceso rápido a los sanitarios", subraya Arnau.

DECISIONES VITALES

El bombero interpreta las señales que da el herido: hematomas, hemorragias, habla con él si está consciente, le palpa y valora su coherencia cognitiva preguntando por su nombre o el de sus hijos. Todo ello a la mayor velocidad posible. La premisa es: la vida prevalece sobre la función (de las extremidades); y la función sobre la estética. "Las situaciones de grandes desgarros en las que tenemos que hacer amputaciones para excarcelar a una víctima no se producen con frecuencia, son extremas y muy dramáticas", añade Juan Arnau. Habilitada la vía de excarcelación, en la extracción de los ocupantes se utiliza una camilla rígida -llamada tablero espinal- que mantiene la alineación de cabeza, cuello y tronco del herido. Y si es necesario, el personal sanitario coloca además un collarín para el control cervical o un inmovilizador espinal. Con heridos graves y vidas en riesgo, una excarcelación de emergencia se ejecuta en menos de 3 minutos; si están en situación clínica inestable, en menos de 10; y si su vida no corre peligro, la excarcelación dura máximo 20 minutos.

"Cada intervención es distinta, cada ocupante debe tratarse de forma específica. Con los posibles lesionados medulares, por ejemplo, el plan más rápido no es siempre el mejor. El mejor plan es el que se adecúa a la situación de la víctima. Lo más importante en

**COMPRAMOS Y VENDEMOS
VEHÍCULOS DE OCASIÓN**



**NEUMÁTICOS NUEVOS
Y DE OCASIÓN Desde 20€**

Reparación

PEDRO de pinchazos solo: **10€**

660 207 633

Passeig Ferrocarrils Catalans, 280

Cornellà de Llobregat · www.coches2010.com



A CONTRARRELOJ s el rescate de heridos en carretera

Javier Garrido, instructor de servicio de Formación de Bomberos de Comunidad de Madrid.

LA HOJA DE RESCATE, MUY RECOMENDABLE

En el 6% de los accidentes con heridos una víctima queda atrapada dentro de su vehículo, según estimaciones de RACE. Las hojas de rescate -o Ficha de Intervención en Accidentes de Tráfico- proporcionan a los equipos de rescate información sobre dónde cortar un vehículo para sacar a un herido lo más rápido posible, la ubicación del depósito de combustible, las baterías, los airbags, las unidades de control o los generadores de gas de los airbags. A pesar de que muchos cuerpos de bomberos disponen de aplicaciones móviles de rescate con información completa de cada coche, ellos mismos reconocen que es aconsejable llevar esa hoja de rescate, aunque no sea obligatorio: "Es recomendable guardar este documento en el parasol dentro del coche. Algunos fabricantes la incluyen en forma de código QR en puntos estratégicos del vehículo", señala Juan Arnau, bombero del Ayuntamiento de Murcia. Puede descargar la hoja de rescate para su coche.

Fuente: DGT



Grupo de bomberos rescatando a un hombre de su vehículo accidentado

un rescate es no agravar las lesiones que ya haya sufrido", indica Miguel Ángel Muelas. "La excarcelación no es una ciencia exacta, hay factores como el número de víctimas, que un coche quede sobre sus cuatro ruedas o inestable, que sea antiguo o actual, de día o de noche... No hay una receta. No hay dos accidentes iguales", asegura Javier Garrido.

POLICÍA, SANITARIOS Y BOMBEROS, LAS "CONDICIONES IDEALES"

La colaboración entre policía y cuerpos de emergencias es imprescindible en los rescates en carretera. "Para que la coordinación sea efectiva todos deben conocer lo que hace y necesita el otro, la dificultad de cada una de las tareas en un rescate. Esta es la clave", asegura Miguel Ángel Muelas, bombero y presidente de la Asociación de Profesionales de Rescate de Accidentes de Tráfico (APRAT), creada en 2004 para recoger y mejorar las técnicas de excarcelación de víctimas de siniestros viales a través de jornadas técnicas y encuentros entre cuerpos de emergencias. "Las intervenciones más difíciles son sin sanitarios, porque no sabemos identificar la situación real en la que se encuentra un accidentado grave. Cuando vamos juntos, nosotros hacemos el acceso, ellos entran y estabilizan a la víctima", señala Juan Arnau,

bombero. Asimismo, la intervención de la Agrupación de Tráfico de la Guardia Civil permite a las dotaciones de bomberos centrarse en sus tareas de rescate y optimizar los recursos: "Los guardias aseguran la zona de trabajo y evitan los 'sobreacontecimientos', es decir, que nos lleven por delante mientras trabajamos. Nos dan tranquilidad. Cuando no están, nosotros tenemos que hacer el entorno seguro y derivar medios. El rescate en condiciones ideales es con policía, sanitarios y bomberos" afirma Arnau.

EVOLUCIONAR CON LAS NUEVAS TECNOLOGÍAS

La evolución tecnológica del automóvil ha obligado a los cuerpos

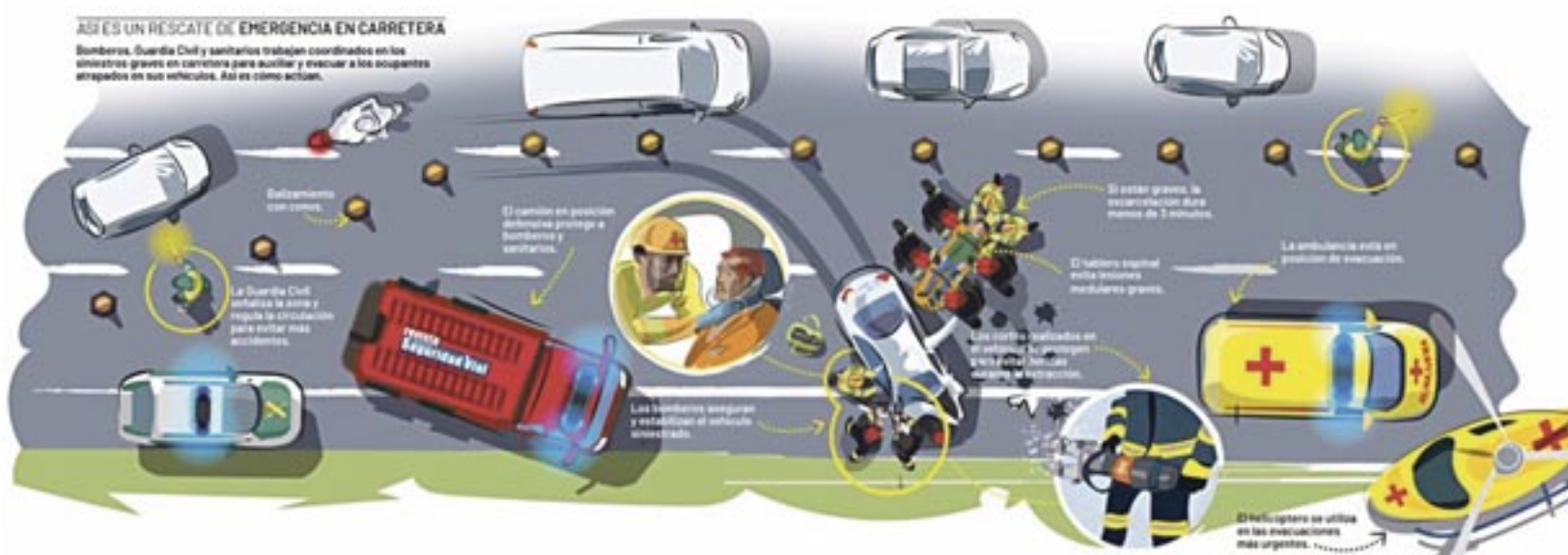


Bombero socorriendo en un accidente de tráfico entre dos vehículos

de bomberos a desarrollar nuevas técnicas de trabajo en los rescates en siniestros viales. Así, las herramientas han evolucionado para cortar las actuales estructuras superreforzadas del habitáculo, fabricadas en aleaciones de acero martensítico o acero a boro de última generación, conocidas por su extrema resistencia y su dureza. "Hace unos años, el techo colapsaba en un vuelco y se quedaba a la altura de los asientos. Eso ya no ocurre. Ahora cuesta muchísimo más forzar la estructura de un coche. Se han dado casos de partir cuchillas de cizalla al intentar cortar estas aleaciones", explica Arnau.

De la misma manera, la llegada de coches propulsados con gas, eléc-

tricos e híbridos ha obligado a los cuerpos de bomberos a asumir nuevas formas de actuación en este tipo de intervenciones. "Los coches eléctricos generan combustiones muy violentas y no las puedes apagar. Es fuego de metales (las baterías son de litio), puedes restarle temperatura, pero no se pueden apagar con agua. De hecho, el agua se descompone en oxígeno e hidrógeno y puede alimentar la combustión. Un coche eléctrico no se apaga hasta que no se consume", explica Arnau. "Nuestra formación debe ser lo más completa posible, no hay recetas para solucionar intervenciones. Las nuevas tecnologías de coches eléctricos y de gas son un riesgo más para nosotros", afirma



BUSCAMOS Fotos Antiguas

Medios de transportes, coches, motos, camiones, autobuses, carros, bicicletas, etc...
Entre todos los que envíen fotos sorteamos 2 entradas para ir al Museo Moto Bassella (Lleida) **Enviar a:**

info@llobregatmotor **619 900 979**

Setmana de la mobilitat sostenible Sant Joan Despí 16-22 setembre 2025

Aquest any la SETMANA EUROPEA DE LA MOBILITAT (SEM 2025) se celebra del dimarts 16 al dilluns 22 de setembre. El tema escollit per la Comissió Europea per a aquesta edició és "MOBILITAT PER A TOTHOM" sota el lema "COMBINA I MOU-TE".

16 DIMARTS DE SETEMBRE

PEDALADA DE CONTES AL PARC DE LA FONTSANTA

Passejada infantil i familiar en bicicleta o patinet, per diferents espais del parc de la Font Santa tot gaudint de la música i els contes. Porta la teva bicicleta o patinet i uneix-te a la passejada!

Lloc de trobada: Aula ambiental del parc de la Font Santa (Jugatecambial).

Hora: 17.30 hores (durada aproximada 1.30 h).

Edat recomanada: de 4 a 10 anys.

Per participar a l'activitat, cal enviar un correu electrònic a mediambient@santjoandespi.cat i indicar el nom i cognom dels participants, tot afegint un telèfon de contacte.

17 i 18 DIMECRES I DIJOUS DE SETEMBRE

CAMPANYA INFORMATIVA SOBRE MOBILITAT

Agents cívics informaran a peu de carrer sobre la nova Ordenança municipal de mobilitat sostenible, l'estacionament regulat de vehicles... entre d'altres.

Lloc: barri Centre, dimecres 17 de setembre / Les Planes, dijous 18 de setembre.



20 DISSABTE DE SETEMBRE

ACTIVITATS AL CARRER

Hora: d'11 a 13.30 hores

Carrer del Bon Viatge

• ESTAND DE LA MOBILITAT SOSTENIBLE.

Informa't sobre les APP SPRO, AMB Aparcament Metropolità, AMB Aparcament Residents, AMB P+R Aparcaments, xarxa ciclable, transport públic, etc.

• **CIRCUIT D'EDUCACIÓ VIÀRIA.** Els infants de més de 5 anys aprendran a circular amb kart o bicicleta dins del circuit. Veniu amb la vostra bicicleta i el casc.

• **ESTAND DE L'AMBICI I BICIBOX:** Informació sobre el servei metropolità de bicicletes elèctriques i sobre el servei d'estacionament segur. Amb la col·laboració de l'AMB.

• **EL DRET A SENTIR EL VENT A LA CARA.** Passejades en tricicle per a la gent gran.

• **JOCS AMB BICICLETES.** Jocs tradicionals i artesanals fets amb bicicletes reciclades.

• **CITYCARS.** Una ciutat a mida dels més petits de la festa. Infants de 2 a 5 anys podran conduir petits cotxes de bombers, de carreres, taxis, grues i camions.

• **ESTAND DEL SERVEI METROPOLITÀ LA TEULADA:** Informació sobre mobilitat elèctrica i altres serveis energètics que ofereix l'Àrea Metropolitana de Barcelona.

• **GEOCATXING SOBRE MOBILITAT SOSTENIBLE I QUALITAT DE L'AIRE DEL MUNICIPI.** Participa en el geocatxing i aprofita el joc per conèixer els principals elements i iniciatives que contribueixen a fer de Sant Joan Despí una ciutat més saludable, sostenible i conscient del repte climàtic.

• **TALLER DE CONSTRUCCIÓ DE CISTELLES PER A BICICLETES.** Construeix una cistella per a la teva bicicleta per anar a fer les compres quotidianes a les botigues del nostre barri!

• **ESPECTACLE "BICICLETES D'ÈPOCA".** L'any 1880 un grup d'amics van sortir a passejar i van entrar en un túnel del temps que els va portar a l'actualitat.

Hora: 12.40 hores.



20 DISSABTE DE SETEMBRE

ACTIVITATS AL CARRER

Hora: d'11 a 13.30 hores

Carrer de J.F. Kennedy

• ESTAND DE LA MOBILITAT SOSTENIBLE.

Informa't sobre les APP SPRO, AMB Aparcament Metropolità, AMB Aparcament Residents, AMB P+R Aparcaments, xarxa ciclable, transport públic, etc.

• **TALLER "QUIN SOROLL FEM? QUIN AIRE RESPIREM?".** Activitat educativa per treballar la contaminació acústica i atmosfèrica a les ciutats. Amb la col·laboració de la Diputació de Barcelona.

• **INSPECCIÓ TÈCNICA DE LA BICICLETA (ITB).** Servei de revisió de les bicicletes dels participants que ho desitgin i informar-los del seu estat, possibles reparacions, recomanacions i, en funció de la demanda, fer petites reparacions a l'instant.

• **ECOXCOS.** Circuit d'autococs sostenibles.

• **ECOJUGA.** Jocs tradicionals i originals creats amb materials reciclats.

• **ESPECTACLE "BICICLETES D'ÈPOCA".** L'any 1880 un grup d'amics van sortir a passejar i van entrar en un túnel del temps que els va portar a l'actualitat.

Hora: 11 hores.

CAMINADA CULTURAL "ELS EDIFICIS SINGULARS DE SANT JOAN DESPÍ"

Visita guiada per l'exterior d'alguns dels edificis singulars de Sant Joan Despí, per descobrir la seva història, el model d'arquitectura i el seu ús: el Foment Cultural i Artístic, la capella de la Mare de Déu del Bon Viatge, el mercat municipal, l'estació del tren, entre d'altres.

Cal inscripció prèvia per telèfon (93 373 73 63) o a través del web Centre Jujol - Can Negre: centrejujolcannegre.cat



21 DIUMENGE DE SETEMBRE

JUGATECAMBIAL

PARC DE LA FONTSANTA

ITINERARI PEL PARC AMB BICICLETA.

Recorrerem el parc en bicicleta mentre hi descobrim els diferents espais d'interès. Porta la teva bicicleta!

Horari espai de joc: d'11.30 a 13.30 hores.

Horari activitat: de 12 a 13 hores.

PARC DE TORREBLANCA

ITINERARI BOTÀNIC.

A càrrec de l'Associació d'Amics del Jardí Botànic de Barcelona.

Horari espai de joc: d'11.30 a 13.30 hores.

Horari activitat: de 12 a 13 hores.

22 DILLUNS DE SETEMBRE

DIA EUROPEU SENSE COTXES

El dilluns 22 de setembre és el Dia sense cotxes, una celebració mundial per posar de manifest la necessitat de reduir la presència d'automòbils a la ciutat per tal que els ciutadans gaudeixin de més bones condicions mediambientals, acústiques i de qualitat de vida en general.

Aquest dilluns deixa el cotxe a casa i desplaça't a peu, en bicicleta o amb el transport públic!

27 DISSABTE DE SETEMBRE

CAMINADA DE NATURA PEL PARC AGRARI

Iniciarem la nostra caminada a la plaça del Sol Solet per endinsar-nos al Parc Agrari del Baix Llobregat, seguint el curs del riu. Durant aquest itinerari a peu, farem diverses parades en llocs d'interès per descobrir i aprendre sobre la flora i fauna local.

Hora: 9 hores (durada aproximada 2.30 hores).

Lloc de trobada: plaça del Sol Solet.

Cal inscripció prèvia enviant un correu electrònic a mediambient@santjoandespi.cat



Font: Ajuntament de Sant Joan Despí

28 DIUMENGE DE SETEMBRE

LA BAIXCICLETADA

Recorregut urbà d'uns 18 km de suau desnivell per 12 municipis per celebrar la Setmana de la Mobilitat Sostenible i l'ús de la bicicleta com a mitjà de transport en les zones urbanes metropolitanes. És obligatori l'ús del casc i el bidó d'aigua. Per qüestions de seguretat no és recomanable per a menors de 8 anys.

Inici: 10 hores al parc de la Marquesa de l'Hospitalet de Llobregat.

Punt de trobada a Sant Joan Despí: 11.25 hores a la rambla Josep M. Jujol a l'alçada de la plaça Sol Solet.

Inscripcions gratuïtes al web <https://labaixcicletada.wordpress.com> i mitja hora abans de la sortida als diferents punts.

A l'arribada al parc de la Torreblanca hi haurà taller de reparació de bicicletes, sorteig de bicicletes i altres obsequis. Bicibox amb bicicletes elèctriques, el Mercat de Pagès i més activitats d'11.30 a 13.30 hores.

Hi col·labora: Creu Roja de Sant Joan Despí i Club Ciclista Sant Joan Despí.

Segueix @BaixCicletada a Facebook, Twitter i Instagram.

Més informació a

<https://labaixcicletada.wordpress.com>



7 i 14 DIMARTS D'OCTUBRE

CAMINADES DE LA GENT GRAN. PASSEGEM JUNTS

Dimarts 7 d'octubre, itinerari curt dintre del municipi

Dimarts 14 d'octubre, itinerari llarg fora del municipi

Hora de sortida: 9.15 hores.

Lloc: Àrea de Serveis a la Persona, av. de Barcelona, 41.

Passejades adreçades a la gent gran per promoure caminar com a desplaçament saludable.

EDUCACIÓ VIÀRIA A LES ESCOLES

Els infants de les escoles de Sant Joan Despí aprenen i reflexionen sobre com s'ha de circular amb patinets i bicicletes per la ciutat de manera més segura, i de com fer un ús adequat de la via pública com a vianants. A més, la Policia Local ofereix el servei de control del transport escolar segur als centres escolars de Sant Joan Despí, cosa que garanteix que les sortides dels centres escolars en autocars es fan amb la màxima seguretat.

A càrrec de la Policia Local.

Si apuestas por nosotros saldrás GANANDO

LlobregatMotor

619 90 09 79

www.llobregatmotor.com

CLASIFICADOS

LlobregatMotor

VENDO
FIAT FIORINO
 año 2009
619 900 979



Para suturar heridas de guerra: hilo quirúrgico, pinzas e ideales.

TUS IDEALES TAMBIÉN CURAN

Independencia
 Compromiso
 Humanidad

Entra en idealesquecuran.com

MEDICOS SIN FRONTERAS





ROSTISSERIA
 EL POLLO CON 1 PATA
Tel. 93 475 34 66
 C/ Avenir, 1
 "Esquina Ferrocarriles Catalanes"
 Cornellà



Compra y venta de **PALETS**

Tel. 600 881 784 · paletsdoce@gmail.com
 Carrer Sant Ferran, nº 53, Nave 9 · Cornellà




sanju
 retols des de 1967

Retolació i vinils

www.san-ju.com

Se hacen trabajos de Pintura y pequeñas reformas
678 088 803



TRASTERS
 de 4,3 a 11 m²

Accessibilitat amb cotxe
 Accés 24 hores

c. Joana Raspall, 16
 Sant Feliu de Llobregat

Informació:
T. 663 387 101

619 900 979

BUSCO
piso de Alquiler



PiRètols
 Retolació i impressió digital
www.piretols.com
747 41 30 72



Si apuestas por nosotros saldrás **GANANDO**

LlobregatMotor

619 90 09 79
www.llobregatmotor.com



Este anuncio está reservado para usted. **Consultar precios**
Tel. 619 90 09 79

Llobregat Motor

visita nuestra web



 www.llobregatmotor.com

Para anunciarse: info@llobregatmotor.com
 **619 900 979**  

El alcohol: la droga que celebramos



Por David Landazabal - Vicepresidente de Stop Accidentes y víctima de siniestros viales

Vivimos en una sociedad que demoniza las drogas... salvo una: el alcohol. No solo la acepta, la celebra. Está en cada brindis, en cada celebración, en cada "quedamos a tomar algo", en cada cumpleaños, en cada entierro. Es la única droga que, si no la consumes, tienes que justificar por qué.

Piénsalo: nadie pregunta por qué alguien fuma porros, o por qué alguien se mete una raya de coca. Lo asumen como una decisión (equivocada o no). Pero si dices que no bebes, aparece la incomodidad, la sospecha, la pregunta: "¿Estás bien? ¿Estás enfermo? ¿Qué te pasa?"

Y esa es la clave: el alcohol está tan entrelazado con la forma en la que socializamos, celebramos y nos relacionamos, que cuestionarlo parece un ataque a la propia estructura emocional de la sociedad. Como si renunciar a él fuera renunciar a vivir.

UNA DROGA CON BUENA PRENSA

El alcohol es una droga psicoactiva, depresora del sistema nervioso central, que genera dependencia física y psicológica, deterioro cognitivo, agresividad, enfermedades hepáticas, cáncer y muertes prematuras. Pero todo eso queda al margen cuando lo vestimos de copa de vino en una terraza con vistas. De caña al salir del trabajo. De copa al cerrar un acuerdo. Tiene buena prensa. Tiene estética. Tiene ritual. Tiene marketing. Y tiene una industria detrás que mueve miles de millones. No se llama droga, se llama "consumo responsable".

Lo grave es que tampoco lo consideramos un riesgo real en la carretera... hasta que es demasiado tarde. Hasta que el "solo han sido dos" acaba con una vida que no volverá.

¿POR QUÉ LO NECESITAMOS PARA SOCIALIZAR?

Porque, en el fondo, el alcohol nos desinhibe. Nos da permiso para ser quienes no nos atrevemos a ser sobrios. Para hablar más, para reír más alto, para ligar, para aguantar el dolor, para olvidar el día.

El problema no es solo que se beba. El problema es que nos cuesta vivir sin esa válvula de escape. Que no hemos aprendido a construir vínculos sin una copa en la mano. Que nos parece más raro un grupo de amigos sobrios que uno que se emborracha cada fin de semana.

Y cuando eso se normaliza desde los 14, 15, 16 años, ¿de verdad nos sorprende que haya reincidentes al volante? ¿Que no se perciba como grave conducir "con una copa de más"? ¿Que siga muriendo gente

cada verano porque no se quiso llamar a un taxi?

¿ES EL ALCOHOL UNA DROGA MÁS?

Sí. Y no solo lo es: es la droga más aceptada, extendida y tolerada del mundo. Una droga que te pueden vender con oferta dos por uno. Que se anuncia en televisión. Que tiene canciones, chistes, refranes y hasta homenajes.

Pero también es una droga que está detrás de buena parte de los siniestros mortales de tráfico. Que provoca violencia de género. Que destruye familias. Que se lleva vidas jóvenes - y no tan jóvenes - por delante cada fin de semana.

Y, sin embargo, seguimos riéndonos del borracho. O mirándolo con condescendencia. Como si no fuera con nosotros. Como si no hubiera consecuencias.

¿ESTAMOS PREPARADOS PARA CONDUCIR... O PARA VIVIR SOBRIOS?

Esa es la verdadera pregunta. No se trata solo de controles de alcoholemia. Se trata de un cambio cultural profundo. De preguntarnos si hemos aprendido a disfrutar sin anestesia. A conectar con otros sin esconder nuestras inseguridades tras un vaso.

¿Y si educáramos en esto desde la infancia?

¿Y si dejáramos de glorificar la borrachera como rito de paso?

¿Y si empezáramos a decir lo evidente: que el alcohol también mata?

¿Y si los padres dejaran de beber delante de sus hijos?

¿Y si entendiéramos que somos el referente? Que somos la copia que ellos interiorizan, imitan,

perpetúan.

No solo enseñamos con palabras, sino con lo que hacemos cuando creemos que nadie nos observa. Y en esta cultura, beber no es solo socializar: es legitimar. Es sembrar.

Mientras no lo hagamos, seguiremos viendo víctimas. Seguiremos contando muertos. Seguiremos justificando lo injustificable.

Y eso, más que una forma de vida, es una forma lenta de muerte.

PD: Si este artículo te remueve algo, compártelo. Si te ha tocado, que no quede en eso. Haz memoria de las miles de personas que fallecen por culpa de esta droga normalizada. Habla de ellas, compártelas, siembra conciencia. Porque cada vez que una muerte injusta nos duele, tenemos la oportunidad - y la responsabilidad - de evitar la próxima. Y si algo podemos hacer, aunque sea pequeño, hagámoslo hoy. El alcohol crea víctimas y eso como sociedad debería dolernos. Y condenarse con fuerza.



ROSTISSERIA
EL POLLO CON 1 PATA

Tel. 93 475 34 66

**Abierto
de Jueves a Domingo
de 9:30h a 16:00h**

**C/ Avenir, 1 "Esquina Ferrocarriles Catalanes"
Cornellà de Llobregat (Barcelona)**

TRASTERS

de 4,3 a 11 m²

Accessibilitat amb cotxe

Accés 24 hores

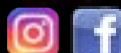
**c. Joana Raspall, 16
Sant Feliu de Llobregat**

Informació:

T. 663 387 101

sanju des de 1967
rètols

Retolació i vinils



www.san-ju.com



L 10 errores de novel L

La falta de experiencia del conductor puede llevarle a cometer ciertos errores al volante debidos a su poca práctica. Analizamos cuáles son y por qué se producen.

Después de los conocimientos recién adquiridos durante la formación, los conductores comenzamos a acumular horas y experiencias al volante. Pero en algún momento en esta fase inicial como conductores, solos al volante pagamos la 'novatada'. Actualmente, en España hay (datos actualizados a primeros de mayo) 450.000 conductores titulares del permiso de la clase de B (coches y motos hasta 125 cc) con menos de un año de antigüedad.

Los especialistas en Formación de Conductores de la Dirección General de Tráfico (DGT) analizan estos errores propios de la falta de rodaje de los noveles, una etapa por la que todos pasamos y salimos. ¿O no? Aunque usted sea un conductor con muchos años de antigüedad en el permiso, ¿sigue cometiendo errores de novato? Continúe leyendo y póngase a prueba.

MANEJO AL VOLANTE:



Los especialistas en Formación de Conductores señalan que uno de los errores habituales en conductores inexpertos –y también en muchos con experiencia– es la falta de soltura en el manejo del volante: sujetarlo de forma inadecuada, mover las manos incorrectamente y girar mal el volante. Esto puede ocasionar una falta de control y pérdidas puntuales de dominio del vehículo en ciertas maniobras en las que es necesario mover el volante con rapidez y precisión, como giros, cambios de sentido o estacionamientos. “La tensión o el nerviosismo propios de la inexperiencia también pueden hacer que el conductor agarre el volante de forma incorrecta, con excesiva fuerza y apretando los pulgares por el interior”, apuntan desde Formación de Conductores de la DGT.

FALTA DE ANTICIPACIÓN

La anticipación es la clave en la conducción defensiva y puede ser



una carencia destacada –aunque no exclusiva– de los conductores noveles. Conducir observando a ‘corta distancia’, es decir, con la vista inmediatamente delante del frontal del vehículo, sin saber qué ocurre dos coches más adelante, es un error que impide anticiparse a imprevistos en la vía, como detenciones, frenadas o desplazamientos laterales repentinos. Esta falta de observación y anticipación es habitual y peligrosa, por ejemplo, en el entorno de los pasos de peatones: “Cuando no observamos con tiempo y espacio suficientes que un peatón se dispone a cruzar por un paso señalizado, no podremos reducir de marcha, frenar y detenernos a tiempo para dejarle pasar”, explican los expertos. Ocurre lo mismo en otros puntos críticos de la vía como glorietas e intersecciones: “Señalizar, reducir de marcha, observar antes de entrar a la glorieta o antes de la intersección, mover el volante.... Sin preparación previa las tareas se acumulan y al final se hacen tarde y mal”, explica Álvaro Nicolás, profesor de formación vial con 15 años de experiencia en circulación.



ESCESO DE CONFIANZA.

Igual que puede causar falta de confianza, la inexperiencia también puede llevar al conductor a ‘sufrir’ el efecto contrario durante los primeros meses al volante sin incidentes y en los que todo parece bajo control. El exceso de confianza puede llevarle a creerse mejor conductor de lo que realmente es, por lo que puede acabar cometiendo errores de conducción o realizar comportamientos peligrosos. “Este exceso de confianza puede ser habitual en nuevos conductores de coche que ya

tenían experiencia previa circulando con ciclomotores o motos de poca cilindrada”, explican los especialistas en Formación.



INDECISIÓN

¿A qué conductor principiante no le ha temblado un poco el pie las primeras veces que tiene que adelantarse en una carretera de doble sentido? La falta de rodaje también puede manifestarse en momentos ‘críticos’, a la hora de tomar decisiones en la ejecución de maniobras como incorporaciones a autopistas, adelantamientos o cambios de dirección en vías saturadas. “Una decisión tardía y mal ejecutada puede comprometer la seguridad de la circulación, especialmente en maniobras con desplazamientos laterales de vehículos circulando a gran velocidad”, señalan los expertos en Formación de la DGT.

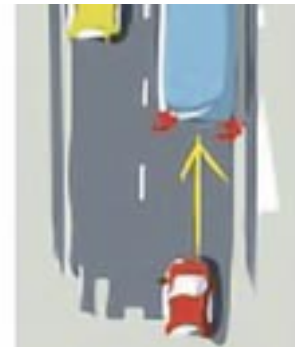


VELOCIDAD INADECUADA

“La percepción del riesgo de la velocidad excesiva y la adaptación de la velocidad a las circunstancias son dos de las habilidades que deberían desarrollarse y afinarse más aún con la experiencia”, afirman en Formación de Conductores. La habilidad de mantener una velocidad adaptada a las circunstancias del tráfico, así como para seleccionar la relación de marchas más conveniente, es fundamental para una conducción segura y eficiente, para todo tipo de conductor, ya sea inexperto o experimentado.

DISTANCIA DE SEGURIDAD

Es más que un error, es una de las infracciones más comunes –y peligrosas– en todo tipo de conductores, no sólo novatos: circular sin



guardar una distancia frontal de seguridad adecuada a la velocidad y a las circunstancias de la vía. “En conductores noveles puede ser por falta de experiencia: en los experimentados, por falta de una mala experiencia. Pero ningún conductor que se acerca demasiado al vehículo de delante está percibiendo el peligro real frente a él, el de una frenada brusca que termina desencadenando una colisión por alcance muy grave”, explican en Formación de Conductores.



DISTRACCIONES

Los conductores noveles pueden ser propensos a las distracciones (y volvemos a insistir, no solamente ellos), sobre todo por el manejo del teléfono móvil. Pero atención, existen otras peligrosas fuentes de distracción, aunque en apariencia más inofensivas. Según apuntan los expertos de la DGT, “la manipulación de los propios mandos del vehículo, aún no automatizada, o la siempre conversación con otros ocupantes pueden ser motivo de distracción que impidan concentrarse de forma adecuada a un conductor inexperto”.

INCUMPLIMIENTO DE LAS NORMAS BÁSICAS

Los especialistas en Formación señalan tres normas de circulación fundamentales para la seguridad que todo tipo de conductores, ya sean novatos o expertos, incum-



plen con frecuencia: uno, circular por el carril central y no por el derecho, en vías de tres o más carriles en el mismo sentido; dos, abandonar las glorietas desde uno de sus carriles interiores, y tres, no detenerse completamente ante una señal –vertical o pintada sobre el asfalto– de stop.



NO CONOCER EL VEHICULO

Aunque sea inexperto, el conductor debe sentarse al volante de su vehículo conociendo realmente el manejo de sus mandos, sabiendo dónde están o cómo activarlos cuando los necesita. Igualmente debe conocer y saber cómo utilizar correctamente las ayudas electrónicas (ADAS) que equipa su coche. Es lo mismo para el resto de conductores con años de experiencia que compran un coche nuevo o conducen otro distinto al habitual, por ejemplo, uno de alquiler durante las vacaciones.



APARCAMIENTOS Y RAMPAS

Los especialistas en Formación señalan otra maniobra que se suele ‘atragantar’ a muchos conductores inexpertos: el estacionamiento. Es una maniobra que requiere práctica para adquirir cierta destreza en la coordinación de manos y pies: “Y si el conductor novel que intenta estacionar tiene encima la presión de otros conductores impacientes, hace que la maniobra se alargue más de la cuenta”. La salida en rampa es otro de los momentos que los propios conductores destacan como especialmente complicado por el mismo motivo: el tacto para coordinar el uso de varios pedales en un coche de cambio manual se adquiere, como tantas otras habilidades, con las horas de práctica.

Fuente: DGT



www.llobregatmotor.com