



www.llobregatmotor.com

Llobregat Motor

206
diciembre
2025



Bon nadal i felicitat 2026



Periódico mensual de motor **GRATUITO** · Noticias · Seguridad Vial · Información de proximidad · Medio ambiente · Deportes · ...

48e edición Dakar 2026

del 3 al 17 de enero



BUSCO
piso de Alquiler
619 900 979



TUS IDEALES TAMBIÉN CURAN



Entra en idealesquecuran.com

Independencia
Compromiso
Humanidad



Llobregat Motor

¿Cuántos negocios no han funcionado por no tener una buena campaña de marketing?

Llámanos y te diseñamos una a tu medida.
¡Da a conocer tu empresa

¡ANUNCIATE con nosotros!

619 900 979

info@llobregatmotor.com



Mitos

Motobecane D-45, 125cc, 1945



La marca francesa Motobecane, fruto de la sociedad de los dos técnicos franceses Abel Bardin y Charles Benoit, empezó en 1923 con un ciclomotor de 175cc sin cambio de marchas, del que se produjeron más de 150.000 unidades. Después de la segunda guerra mundial, en 1945, fabricaron el modelo que ocupa este reportaje, la popular D-45, de la que también llegaron a fabricar numerosos ejemplares.

Equipada con un robusto motor 125cc de 4 tiempos, presenta algunos elementos un poco anticuados a su época, como es el caso de la suspensión trasera rígida.

En general, es muy pequeña de dimensiones, comparada con sus coetáneas. Destaca un singular mando de freno trasero accionado

por un pedal a tacón.

El modelo D-45 se mantuvo en producción hasta 1949, cuando la marca lo sustituyó por un ciclomotor moderno, simple, robusto y barato, que denominaron Mobylette. Fue tal el proyecto de las Mobylette y el éxito conseguido que aun en día la palabra Mobylette es para muchos sinónimo de ciclomotor.

Durante muchos años, Motobecane quedó como única referente de la industria de la motocicleta francesa, pero del mismo modo que la mayoría de marcas europeas, no superó la invasión de las firmas japonesas y acabó cerrando sus puertas definitivamente en la década de los '80.

Foto y texto: Museo Moto Bassella



Serveis d'urgència:

- Emergències:112
- Emergències mèdiques:061
- Protecció Civil:112
- Bombers de la Generalitat:085
- Cos Nacional de Policia:091
- Mossos d'Esquadra:088

Guàrdia Urbana:

- Cornellà de Llobregat: 933 771 415
- Esplugues de Llobregat:092
- Sant Feliu de Llobregat:092
- Sant Just Desvern:092
- Sant Joan Despí:934 806 010
- Molins de Rei.....936 688 866
- Pallejà.....936 630 102
- St Vicenç dels Horts ...936 566 161
- St Andreu de la Barca 936 356 410
- Cervelló.....93 660 27 00
- Corbera de Llobregat..93 668 80 00
- La Palma de Cervelló .639 386 163
- El Papiol.....93 673 20 00
- Torrelles de Llobregat..93 689 10 00
- Vallirana.....93 683 00 00
- Sant Boi.....93 640 01 23
- Viladecans93 659 40 24
- El Prat de Llobregat...93 478 72 72
- Guàrdia Civil:062
- Creu Roja:934 222 222
- (Coordinació d'emergències)

Altres serveis:

- Inf. Meteorològica:932 211 600
- TMB:933 187 074

Motoclubs del Baix Llobregat:

- Grup Motor Molins: ..936 685 853
- Moto Club Corbera: ..936 501 589
- Moto Club Esplugues: 933 725 616
- Moto Club Gavà:936 382 010
- Moto Club Mai hi som tots (St. Esteve Sesrovires):937 714 302
- Moto Club Torrelles: .936 890 565

Agenda



28/12/2025 3 Hores de Resistència d'Enduro a Sant Feliu de Codines

8-10 /1/ 2026 Concentració motera Pingüinos 2026 Valladolid

15-18 /1/ 2026 Concentració motera Motauros 2026 Tordesillas ,Valladolid

3-17 /1/ 2026 48 edició Dakar 2026

Parece que fue ayer



1909. Giuseppe Gilera funda en Arcore, Italia, su compañía de motocicletas. En 1935 Gilera adquirió los derechos del motor de cuatro cilindros Rondine, que fue la base para sus máquinas de competición durante casi cuatro décadas

1927. Gustaf Larsson y Assar Gabrielson crean la marca de automóviles Volvo. Su primer

automóvil fue el ÖV4, pero durante los primeros años de su existencia su producción fue dominada por camionetas y autobuses.

1933. Se fundó la marca de automóviles Nissan. En 1937 presentó el Datsun Type 15, primer coche producido de forma masiva en Japón, basado en el Austin 7 inglés.

1948. Soichiro Honda funda la compañía automovilista Honda. El primer vehículo producido por Honda fue el T360 de 1963, una diminuta furgoneta que estaba disponible en 4 estilos de carrocería diferentes.

Queda prohibida la reproducción total o parcial de los anuncios publicados en esta publicación periódica, por cualquier medio o procedimiento, sin para ello contar con la autorización previa, expresa y por escrito del editor.

Llobregat
Motor
www.llobregatmotor.com



Periodico MENSUAL y GRATUITO repartido en:

Cornellà, Sant Joan Despí, Esplugues, Sant Just Desvern, Sant Feliu, Molins de Rei, Sant Boi, Viladecans y El Prat de Llobregat.

Redacció: info@llobregatmotor.com

Departamento Comercial:
alberto@llobregatmotor.com

Edita

ARACAT PUBLICIDAD

08940 Cornellà de Llobregat (Barcelona)

Tels. 619 900 979

alberto@llobregatmotor.com

Depósito. Legal: B-12127-2012

1,2 millones de mujeres mayores de 65 años tienen un vehículo propio

Los cambios sociológicos se ven en la carretera. En España había, a cierre del año pasado, 1,2 millones de mujeres de más de 65 años con un vehículo (y un seguro del automóvil) a su nombre. En 2011, eran poco más de 383.000. Es decir, en 14 años se ha triplicado el volumen de conductoras sénior, según datos recabados por UNESPA.

Los seguros de automóvil identifican al conductor principal asociado a cada vehículo, habitualmente el propietario. Cerca de 8,7 millones de mujeres de todas las edades figuraban en 2024 como titulares del contrato de seguro de un vehículo en el país.

Los datos que manejan las aseguradoras corresponden a las primeras conductoras o conductoras habituales de un vehículo. Esta información difiere de la que dispone la Dirección General de Tráfico (DGT) en su Anuario estadístico general. En este documento, el Ministerio del Interior contabiliza 12,2 millones de mujeres con permiso de conducir. O lo que es lo mismo, ellas constituyen un 43,4% del total de los conductores.

Las mujeres son titulares del 30,7% de los coches

Los datos del seguro son reflejo de los cambios socioeconómicos vividos por España en las últimas décadas. Las conductoras sénior de hoy son las mujeres de mediana edad de los años ochenta, noventa y primeros dos mil. Son mujeres que han trabajado, han tenido sus propios ingresos y el deseo o la necesidad de contar con un vehículo a su nombre. Por eso hoy hay 1,2 millones de primeras conductoras de más de 65 años. Este panorama es muy distinto del que vivieron las mujeres de mediana edad de las décadas sesenta y setenta. Bas-

Ellas son más propensas a incluir coberturas voluntarias en su seguro del automóvil que los varones

tantes menos mujeres de aquellas generaciones llegaron a sacarse el carnet de conducir y, mucho menos, tuvieron un coche propio.

El seguro del automóvil también es reflejo de otros cambios sociodemográficos. Hoy hay, por ejemplo, la mitad de conductoras de entre 25 y 35 años que en 2011. Esto ocurre por varios motivos. En primer lugar, por la caída de la natalidad. Los nacimientos se redujeron en España significativamente a partir de la década de los ochenta y esto hace que la llamada "generación millennial" (los nacidos entre 1981 y 1996) sea menos populosa que la del "baby boom" (nacidos 1958-1975). Esto se traduce en una caída sostenida de las conductoras de menos de 45 años. En segundo término, están las otras alternativas de movilidad. La red de transporte público es extensa en todos los grandes núcleos urbanos de España y existen varias alternativas de movilidad privadas (taxis, vehículos de transporte con conductor, bicicletas...). El tercer elemento que provoca que hoy haya menos conductoras veinteañeras y treintañeras que antaño es que los más jóvenes no otorgan al coche la misma importancia cultural que le dieron generaciones anteriores o, simplemente, prefieren no incurrir en los gastos que conlleva tener un vehículo propio.

Aunque en términos absolutos desciende la cantidad de conductoras jóvenes y de mediana edad, este siguen siendo el tramo de edad donde las mujeres de edad constituyen una mayor proporción de los conductores. En concreto, ellas son el 33% de todos los



titulares de un seguro del automóvil de entre 18 y 30 años. A pesar de todo, esta ratio se encuentra lejos del 45% de los conductores que llegaron a representar las mujeres jóvenes en el año 2010.

Un repaso a las tipologías de vehículos desvela cuáles son las alternativas preferidas por las mujeres a la hora de conducir. De acuerdo con los datos de las aseguradoras, ellas son titulares del 26,6% de todos los seguros para vehículos a motor. El coche es el vehículo por el que sienten una mayor predilección. El 31% de los turismos en Es-

paña pertenece a una mujer. Le siguen en importancia los ciclomotores (20%) y los escúteres (19%). Muy pocas mujeres son titulares de un vehículo pesado o de trabajo (maquinaria industrial, tractores, autobuses, camiones, remolques...). También es poco frecuente que figuren como propietarias de motocicletas.

DIFERENCIAS TERRITORIALES

El peso de las mujeres entre los conductores habituales es mayor en las provincias insulares: en Santa Cruz de Tenerife, Las Palmas, Islas Baleares y Pontevedra

superan el 30%. En cambio, en Jaén, Cuenca, Zamora y Teruel la proporción no alcanza el 20% de titulares de un seguro del automóvil.

Las mujeres muestran una mayor inclinación que los hombres a contratar coberturas voluntarias en el seguro del automóvil. Esta tendencia se observa en todas las protecciones: asistencia en viaje, daños propios, defensa jurídica, incendio, lunas, ocupantes, robo y retirada de carnet. También es cierto que los turismos (donde la presencia femenina es mayor) suelen asegurarse frente a más riesgos que otros vehículos, en especial los de uso empresarial.

Fuente: UNESPA

Per **Nadal** SANT JOAN DESPÍ S'OMPLE D'IL·LUSIÓ

la ciutat que m'estimo Sant Joan Despi

sjdespi.cat

Casi 3 de cada 10 conductores de furgonetas fueron denunciados por superar los límites de velocidad



Entre el 24 al 30 de noviembre, la Dirección General de Tráfico llevó a cabo una campaña especial de vigilancia focalizada en los más de 2,7 millones de furgonetas que circulan por las carreteras, un tipo de vehículo que representa el 7,6% del total del parque de vehículos.

Durante toda la semana, los agentes de la Agrupación de Tráfico de la Guardia Civil controlaron 120.922 furgonetas y comprobaron que 8.144 conductores incumplían algún precepto de la normativa de tráfico.

En esta edición de la campaña, la infracción más habitual cometida por los conductores de furgonetas fue circular por encima de los límites permitidos, los cuales son diferentes a los del resto de vehículos (90km/h en autopistas y autovías y 80km/h en vías convencionales), razón por la que casi 3 de cada 10 conductores de furgonetas (2.288) fueron denunciados.

Además, uno de los elementos que se controló debido a la importancia que el adecuado mantenimiento de los vehículos tiene a la hora de realizar desplazamientos seguros fue la Inspección Técnica de Vehículos. En esta ocasión, 2.214 conductores (el 27,2% del total) fueron denunciados por circular sin la ITV en regla. Además, 240 circulaban con los neumáticos en mal estado y otras 220 furgonetas fueron inmovilizadas por no reunir las condiciones mínimas de circulación.

Además, es importante destacar otro dato preocupante detectado por los agentes en los controles preventivos establecidos con motivo de la intensificación de la vigilancia, y es el hecho de que 322 conductores dieron positivo: 90 a alcohol y 232 a otras drogas.

OTRAS INFRACCIONES

En los siete días de campaña, 363 ocupantes de furgonetas fueron denunciados por no hacer uso de otro de los elementos esenciales en seguridad vial y que más vidas ha salvado desde su invención, como es el cinturón de seguridad.

La carga de los vehículos ha sido otro de los preceptos a controlar, debido a que el peso y la distribución de la carga son vitales en caso de siniestro. En esta ocasión, 320 conductores fueron denunciados por exceder el peso permitido en su vehículo y otros 267 por llevar una incorrecta disposición de la carga. Hay que recordar que, a mayor masa de la furgoneta, mayor distancia de seguridad se debe mantener para detener el vehículo a tiempo ante cualquier imprevisto.

Respecto a la documentación tanto del vehículo, como del conductor, destacan las 536 denuncias formuladas por este motivo, y otras, 191 por carecer del seguro obligatorio.

Fuente: DGT

El Gobierno anuncia el Plan España Auto 2030: Así son las nuevas ayudas para los coches eléctricos



El presidente del Gobierno, Pedro Sánchez, ha anunciado el esperado Plan Auto 2030, la iniciativa clave que aspira a impulsar de manera definitiva la electrificación de la movilidad y de la industria automovilística en España.

La gran revolución del plan llega con el nuevo sistema de ayudas para la compra de vehículos eléctricos: desaparece la gestión autonómica y las subvenciones del Plan MOVES pasan a aplicarse como descuento directo e inmediato en el concesionario. El objetivo es claro: eliminar burocracia, acelerar la renovación del parque móvil y asegurar un sistema de incentivos realmente eficaz y accesible para todos los ciudadanos.

Además, el programa contempla una inversión estratégica en I+D+i y en la producción de baterías, consolidando a España como uno de los pilares industriales del futuro de la automoción en Europa.

Sus claves se centran en la agilización de ayudas, el impulso industrial y la expansión de la red de recarga.

1. AYUDAS A LA COMPRA: EL RELEVO DEL MOVES

La principal reforma busca simplificar la compra de vehículos eléctricos para el ciudadano:

- Gestión Centralizada y Rápida: Las ayudas serán gestionadas directamente por el Gobierno central para unificar condiciones y agilizar los trámites y pagos a nivel nacional, eliminando las di-

ferencias entre Comunidades Autónomas.

- Descuento Inmediato: La subvención se aplicará como un descuento directo en el concesionario, evitando que el comprador tenga que adelantar el dinero y esperar meses por el reembolso.

- Incentivos Fuertes: Se mantendrán ayudas de hasta 7.000 € por la compra de vehículos CERO emisiones, especialmente a achatar un coche antiguo.

2. IMPULSO A LA INDUSTRIA

El plan busca asegurar que España mantenga su liderazgo automovilístico, adaptándolo a la electrificación:

- Apoyo a Fábricas: Refuerzo industrial para la producción de vehículos eléctricos.

- Inversión Estratégica (PERTE): Foco en el desarrollo y la fabricación de baterías y la innovación (software y conectividad).

3. INFRAESTRUCTURA DE RECARGA

Se simplificará la instalación y el despliegue de la red de recarga para que sea más fácil y rápida de encontrar, reduciendo la "ansiedad por la autonomía".

LAS MEDIDAS QUE HA EXPLICADO EL PRESIDENTE

El presidente del Gobierno, Pedro Sánchez, ha anunciado el esperado Plan Auto 2030, la iniciativa clave destinada a impulsar de

forma definitiva la electrificación de la movilidad y de la industria automovilística en España.

Entre las medidas estrella destaca la reforma total del sistema de ayudas: desaparece la gestión autonómica y las subvenciones del Plan MOVES pasan a aplicarse de manera estatal, garantizando así una homogeneidad real en todo el territorio y poniendo fin a las diferentes velocidades entre comunidades autónomas. Lo que todavía se desconoce es si será un descuento directo e inmediato en el concesionario o si se aplicará una vez compres el coche.

En cuanto a la partida destinada, el Gobierno otorgará 400 millones de euros para financiar esta nueva etapa de incentivos, diseñada para agilizar la renovación del parque móvil y ofrecer un sistema ágil, eficaz y accesible. Sin embargo, no han especificado todavía las partidas para cada uno de los vehículos.

El plan también pone el foco en una de las grandes asignaturas pendientes: la infraestructura de recarga. Para ello, se facilitará la instalación de puntos de recarga, simplificando trámites y eliminando barreras administrativas, al tiempo que se impulsará el despliegue masivo de nuevas estaciones por todo el país. Como complemento, el Ejecutivo activará MOVES Corredores, con 300 millones de euros destinados específicamente a cubrir las zonas sombra, aquellas áreas donde aún no existen los puntos de recarga necesarios para garantizar una movilidad eléctrica sin restricciones.

En el ámbito industrial, el Gobierno refuerza su apuesta con 580 millones de euros adicionales para el PERTE del Vehículo Eléctrico y Conectado, una inversión orientada a impulsar la I+D+i, escalar la fabricación de baterías y asegurar que España se consolide como uno de los principales hubs de automoción del futuro en Europa.

PiRétols
Retolació i impressió digital
www.piretols.es
747 41 30 72

**Patrick,
l'Hospitalet de Llobregat**

Guarda la bici al costat de casa
i la pot aparcar a tot arreu on
ha d'anar per feina.

Utilitza l'abonament

Gratuït

Flexible

Total

**Bicibox
TU**

DGT recuerda la obligación de disponer de la baliza V-16 para señalar averías y accidentes en carretera

La DGT recuerda a todos los conductores la necesidad de disponer de un dispositivo homologado para señalar averías y accidentes en carretera. Este dispositivo sustituirá definitivamente a los triángulos de emergencia y tiene como objetivo reducir la siniestralidad.

Cada año fallecen en España alrededor de 25 personas atropelladas en carretera que habían bajado del vehículo, muchos de ellos mientras intentaban señalar una avería o colocar los triángulos. De hecho, algunos países como Reino Unido han prohibido el uso de triángulos en vías de alta capacidad, al considerar peligroso que los ocupantes abandonen el vehículo para colocarlos. La V-16 responde al mismo criterio de protección, añadiendo además la conectividad que permite la tecnología, de modo que por un lado hay una visibilidad física, la luminosa, para la seguridad de los ocupantes del propio vehículo que ha quedado inmovilizado y por otra la visibilidad virtual que permite avisar al resto de conductores que circulan por la zona de influencia a través de navegadores, aplicaciones de movilidad y paneles de mensaje variable, de que hay un vehículo parado en la calzada para que adopten las medidas de seguridad pertinentes.

Según el director general de Tráfico, Pere Navarro, "la implantación de la V16 conectada supone un salto adelante y nos sitúa como referentes europeos en seguridad vial. Permite señalar sin salir del vehículo, evita riesgos innecesarios y aporta información vital a los demás usuarios de la vía. Los triángulos han cumplido su papel durante veintiséis años, pero la evolución tecnológica nos permite seguir progresando. Nuestro compromiso es reducir los atropellos y proteger a quienes se encuentran en situaciones de emergencia".

¿QUÉ VEHÍCULOS ESTÁN OBLIGADOS A LLEVARLA?

Conforme a lo contemplado en el anexo XII del Reglamento General de Vehículos, los vehículos que deberán llevar este dispositivo, único

autorizado para señalar una avería o incidencia en carretera, son turismos, furgonetas, autobuses, vehículos mixtos, camiones y conjuntos de vehículos no especiales. En el caso de las motocicletas, aunque no existe obligación, su utilización resulta muy aconsejable por razones de seguridad.

La V-16 funciona de manera totalmente autónoma gracias a una tarjeta SIM integrada, sin necesidad de teléfono móvil ni aplicaciones externas. Las compañías de telecomunicaciones no cobran adicionalmente por este servicio, ya que la normativa garantiza una conectividad mínima de 12 años incluida en el precio del dispositivo.

La baliza debe guardarse cargada en la guantera o en otro lugar accesible dentro del vehículo y en caso de tener que usarla, se enciende y se coloca desde el interior del coche en la parte más alta posible del vehículo, de modo que su visibilidad física sea mayor. En caso de que no se pueda colocar en el techo del vehículo, como es el caso de los autobuses y camiones, se puede colocar en la puerta del conductor.

Una vez encendida y colocada en lo alto del vehículo, a la vez que emite la señal luminosa, transmite de forma automática la ubicación exacta del vehículo averiado a la plataforma DGT 3.0. de modo que los conductores que circulan por la zona de influencia del vehículo parado reciban esta información a través de sus navegadores, aplicaciones de movilidad o paneles de mensaje variable.

Una vez activada, de acuerdo con el artículo 130.3 del Real Decreto 1428/2003, de 21 de noviembre, por el que se aprueba el Reglamento General de Circulación, "en caso de accidente o avería, como norma general, si el vehículo está inmovilizado sin posibilidad de reemprender la marcha, los ocupantes deberán abandonar el vehículo, siempre que exista un lugar seguro fuera de la plataforma de circulación y, en todo caso, deberán salir del vehículo por el lado contrario al flujo de tráfico sin

transitar o permanecer en los carriles o arcones que conforman dicha plataforma. Si las condiciones de circulación no permitieran a los ocupantes abandonar el vehículo con seguridad, permanecerán en el habitáculo con el cinturón abrochado".

Por tanto, corresponderá al conductor valorar si es posible abandonar o no el vehículo en condiciones de seguridad.

¿QUÉ MODELO DE V-16 CONECTADA COMPRO?

En el mercado hay más de doscientos modelos de V-16 conectadas, con precios variables que fija el propio mercado. Una manera sencilla y rápida para que el ciudadano sepa si la baliza que quiere adquirir está homologada y certificada es entrar en la web de la DGT, en el apartado de V-16, donde aparecen las marcas y modelos certificados de acuerdo con la normativa. Todas ellas tienen que estar certificadas por IDIADA o LCOE, que son los laboratorios técnicos autorizados que ratifican que los modelos cumplen con la normativa exigida para el uso y buen funcionamiento de esta.

DESPEJANDO DUDAS E INFORMACIONES FALSAS

La implantación de la V-16 conectada ha generado dudas alimentadas por informaciones erróneas o incompletas, en su mayor parte en redes sociales. Se recuerda a los ciudadanos la importancia de informarse en fuentes oficiales para evitar desinformación, que en este caso también ha llegado a la V-16.

A continuación, se aclaran los principales bulos, utilizando información oficial y criterios de seguridad vial.

•La V-16 no será realmente obligatoria - FALSO

La obligatoriedad está fijada en el Reglamento General de Vehículos y entra en vigor el 1 de enero de 2026. Desde esa fecha, la V16 conectada será el único elemento válido para señalar vehículos inmovilizados, por motivos de se-

guridad vial.

La V-16 me geolocaliza todo el tiempo o envía mis datos personales - FALSO

La baliza V-16 solo transmite la ubicación del vehículo al activarse y únicamente con fines de seguridad. No registra la velocidad, ni hace seguimiento alguno, a la vez que no transmite datos personales ni puede identificar la matrícula. Los datos que recibe la DGT son anonimizados. Recientemente la Agencia de Protección de Datos emitió una comunicación al respecto corroborando que "la baliza no está asociada a una persona o matrícula, sin que exista un registro que vincule el dispositivo con la identidad de quien lo utiliza".

DGT recuerda que no hay que dar ningún dato personal cuando se adquiere cualquiera de las balizas homologadas y conectadas.

•Cualquier V-16 conectada sirve - FALSO

Solo son válidas las balizas homologadas y publicadas en el listado oficial de la DGT tras superar ensayos certificados. Deben incluir el nombre del laboratorio y el número de certificado grabado en la tulipa. Usar un dispositivo no certificado no es válido ni seguro.

•Necesita una app o un móvil para funcionar - FALSO

La baliza V-16 ya incluye en su interior todos los elementos necesarios para su correcto funcionamiento, como son un chip GPS y una tarjeta SIM no extraíble y sobre redes de telecomunicaciones de amplia cobertura. No requiere aplicaciones adicionales, teléfonos ni emparejamientos. Basta con encenderla y colocarla en el exterior del vehículo.

•Habrá que pagar una cuota por la conectividad - FALSO

La conectividad está incluida en el precio. Las operadoras no cobran al usuario, y la normativa exige una disponibilidad mínima de 12 años sin coste adicional.

•No funciona en túneles o zonas sin cobertura - FALSO

La baliza emplea redes IoT especializadas capaces de operar en

condiciones difíciles. En los casos donde ni siquiera estas redes estén disponibles, la baliza seguirá funcionando como señal.

•La V16 llama al 112 o al servicio de asistencia -grúa- - FALSO

La V16 no llama a emergencias ni determina la naturaleza del incidente. Su función es únicamente señalar y enviar la posición del vehículo. La llamada tanto al servicio de emergencias en caso de que se necesite o al servicio de asistencia de la compañía aseguradora debe realizarla el usuario.

•Los triángulos siguen siendo más seguros - FALSO

Los triángulos obligan a abandonar el vehículo y caminar como mínimo 100 metros por la calzada para colocarlos, lo que aumenta el riesgo de atropello.

•Si viajo al extranjero y tengo que inmovilizar mi vehículo tengo que usar los triángulos - FALSO

La V-16 es válida para vehículos españoles que circulen por los países firmantes de la Convención de Viena, entre los que se incluyen Portugal, Francia, Alemania, Italia, Reino Unido...

La Convención sobre la Circulación de Viena establece que los países podrán exigir, para permitir la circulación internacional por su territorio, que el automóvil lleve a bordo un dispositivo de señalización que consistirá, bien en "una placa en forma de triángulo equilátero", bien "en cualquier otro dispositivo de igual eficacia prescrito por la legislación del país en el que esté matriculado el vehículo".

•Multas hasta 30.000 euros - FALSO

La infracción por no llevar la baliza V-16 es leve y su sanción es de 80 euros, misma cantidad que la establecida para el que no llevara los triángulos de preseñalización.

Fuente: DGT



Va De Vins Restaurant

¡Servimos platos frescos, sabrosos, sanos y deliciosos!

Cocina con productos de proximidad, carnes, arroces y pescados a la leña





- Desayunos y Menús diarios
- Caterings (Solicitar presupuestos)
- Servicio a la carta • Comedor privado
- Comidas y cenas de empresas
- Bodas y comuniones



HORARIO:
Lunes a viernes de 6:00 a 17:00 h.
Sábados: De 10:00 a 00:00 h.

C/ Tirso de Molina, 34 • Cornellà de Llobregat • Tel. 684 460 208 • info@vadevins.es • www.vadevins.es



La Fira Infantil de Nadal de Cornellà es prepara per obrir portes del 20 al 31 de desembre 2025

La Fira Infantil de Nadal torna un any més a Fira de Cornellà per oferir diversió, aprenentatge i entreteniment als més petits de la casa. Amb una àmplia varietat d'activitats, tallers educatius, atraccions i espectacles pensats per a infants d'entre 3 i 12 anys, l'esdeveniment es consolida com una cita imprescindible per gaudir de l'esperit nadalenc en un entorn segur i familiar. El saló obrirà portes els dies 17, 18 i 19 de desembre únicament per a escoles que han reservat la seva visita. A partir del 20 de desembre s'obrirà a tot el públic fins al dia 31, a excepció dels dies 25 i 26 de desembre, que romanirà tancada. Durant aquests dies, les famílies podran endinsar-se en un espai ple de jocs, propostes culturals i zones temàtiques on la creativitat i la imaginació seran els grans protagonistes.

TALLERS EDUCATIUS

La fira, dissenyada per combinar oci i educació, vol fomentar valors com la convivència, la cooperació i el descobriment a través d'experiències lúdiques pensades per a totes les edats. Aquest és el propòsit de la gran varietat de tallers que s'ofereixen a la Fira Infantil de Cornellà: maquillatge, manualitats, polseres, construc-

cions i fins i tot un taller de medi ambient, amb l'objectiu de sensibilitzar els petits visitants sobre la importància de cuidar el planeta i fomentar hàbits sostenibles en la vida quotidiana.

Una de les propostes més atractives és el taller impartit pels agents de la Guàrdia Urbana de Cornellà. Durant l'activitat, els infants poden veure de prop les motos de la policia i conèixer alguns aspectes del seu dia a dia. Els agents expliquen de manera didàctica i participativa com treballen per garantir la seguretat de la ciutat, alhora que fomenten valors com la responsabilitat, la convivència i el respecte per les normes.

ATRACCIONS FIRALS I CASTELLS INFLABLES

A més, la Fira Infantil de Nadal comptarà amb castells inflables, llits elàstics i atraccions típiques de fira, pensades perquè els més petits gaudeixin de moments de diversió i emoció. Els infants podran explorar un espai on el joc i l'aventura són els protagonistes, combinant activitats lúdiques amb la seguretat i el confort que caracteritzen l'esdeveniment.

D'altra banda, la fira també ofereix un espai destinat a discipli-

nes esportives, amb carpes dedicades al futbol, rocòdroms i altres activitats que fomenten la pràctica esportiva, la coordinació i el treball en equip. Aquestes propostes permeten als infants descobrir noves aficions i desenvolupar habilitats físiques mentre es diverteixen.

LUDOTECA PELS MÉS PETITS

La Fira Infantil de Nadal també ofereix un espai dedicat a la ludoteca, pensat especialment per als més petits i per aquells visitants que necessiten activitats més relaxades, tant si venen sols com amb germans majors que gaudeixen d'altres propostes. A la ludoteca, els infants podran participar en jocs simbòlics, explorar el racó de disfresses i jugar amb les seves famílies, fomentant la creativitat, la imaginació i els vincles familiars.

PREUS ASSEQUIBLES

La Fira Infantil de Nadal està pensada per ser assequible a totes les famílies possibles, amb diferents opcions d'entrada. L'entrada només és de pagament per als infants als quals va dirigida l'activitat, és a dir, de 3 a 12 anys; la resta de persones, inclosos els adults,



no paguen. A més, hi ha tarifes especials segons el nombre de nens que visiten la fira: es poden combinar entrades per a un, dos o tres infants, i a partir d'aquí es poden crear les combinacions que més s'adaptin a cada família, facilitant així que tots puguin gaudir de l'experiència d'una manera més econòmica.

Així, la Fira Infantil de Nadal de Cornellà no només ofereix diversió i activitats per a tots els gustos, sinó que també intenta que totes les famílies puguin gaudir-ne. És una oportunitat perquè infants i adults comparteixin moments inoblidables, descobrin noves aficions i celebrin el Nadal d'una manera participativa i emocionant a Fira de Cornellà.

FIRA INFANTIL DE NADAL 2025

**Dies obert al públic:
Del 20 al 31 de desembre 2025**

17, 18 i 19 de desembre només per a escoles amb visita concertada
25 i 26 de desembre tancat

Horària: d'11h a 20h excepte 24 i 31 de desembre d'11h a 17h

Tarifes:

***Obligatori menors acompanyats d'adults**

Adult amb un menor d'entre 3 i 12 anys 8€

Adult amb dos menors d'entre 3 i 12 anys 14€

Adult amb tres menors d'entre 3 i 12 anys 18€

PER NADAL, COMPRAR A CORNELLÀ ÉS REGALAR UNA MICA DE TU

MOBILITAT SOSTENIBLE

La bicicleta metropolitana avança: millores a l'AMBici i més carrils i aparcaments

L'Àrea Metropolitana de Barcelona impulsa un nou paquet d'inversions per accelerar la connexió ciclista de la metròpolis amb més trams de la xarxa Bicivia i amplia serveis com l'AMBici i el Bicibox.

En paral·lel al curs del riu Llobregat, hi transcorre un carril bici. Comença a Sant Andreu de la Barca i acaba al Prat de Llobregat. A prop de Cornellà, es troba amb un altre carril, que uneix Castelldefels amb Barcelona. Són dues de les artèries principals de la Bicivia, la xarxa pedalable que l'Àrea Metropolitana de Barcelona (AMB) i els ajuntaments estan desplegant per connectar tota la metròpolis amb itineraris segurs, directes i intermunicipals. Quan estigui completada, sumarà més de 550 km i facilitarà que la bicicleta sigui una alternativa real i quotidiana als desplaçaments motoritzats.

Els darrers anys, la bicicleta s'ha convertit en una peça central de la mobilitat sostenible a la metròpolis. Per reforçar aquest paper, l'AMB fa temps que impulsa la xarxa Bicivia, però també ha desplegat serveis que faciliten l'ús quotidià d'aquest mitjà de transport: l'AMBici, la bicicleta pública metropolitana amb estacions a 15 municipis, i el Bicibox, el sistema d'aparcament segur per a bicicletes i patinets que ja s'ha instal·lat en 31 localitats. Aquesta tardor, l'organisme metropolità ha fet un salt endavant: ha anunciat més inversions, ajuts i millores

als serveis per continuar ampliant i consolidant les infraestructures ciclistes.

LA XARXA BICIVIA, EN CREIXEMENT

La Bicivia és una eina clau per impulsar la mobilitat sostenible a la metròpolis. Ja se n'ha executat el 67%, repartits en nou grans eixos, quatre de verticals, que segueixen el Llobregat i el Besòs, i cinc d'horitzontals. Per continuar avançant en aquest desplegament, l'AMB ha aprovat l'octubre de 2025 un nou paquet de subvencions adreçat als ajuntaments.

L'AMB ha llançat dues convocatòries, de 3,38M€ en total, per reforçar la mobilitat activa.

En total, són 3,38 milions d'euros per reforçar la mobilitat activa. D'aquesta quantitat, 2,38 milions es destinaran a projectar i construir nous trams de carril bici que

completin la Bicivia, i 1 milió servirà per millorar itineraris a peu, sobretot als accessos al transport públic. A més d'ampliar la xarxa pedalable i facilitar desplaçaments més segurs, aquest programa també contribuirà a dinamitzar l'economia i l'ocupació a la metròpolis. "Les noves subvencions permetran completar trams pendents i reforçar connexions estratègiques entre municipis i nodes de mobilitat, a més de garantir la seguretat del vianant", assegura Elisabet Latorre, consellera de Mobilitat Sostenible de l'AMB.

Des del 2016, l'AMB ha impulsat tres convocatòries de subvencions que han permès crear 48 km de vies pedalables, amb 3,56 milions d'euros en ajuts i una inversió total de 10,05 milions.

UN AMBICI MÉS ACCESSIBLE I FLEXIBLE

Per altra banda, l'AMBici, el servei públic metropolità de bicicleta compartida, ha incorporat els darrers mesos, diverses millores per facilitar-ne l'ús i arribar a més perfils d'usuaris. D'un cantó, el servei ha ampliat l'horari de funcionament; de l'altre, ha activat un nou abonament per dies.



Nous horaris i abonaments consoliden l'AMBici com una alternativa de transport també a la nit.

L'ampliació horària, vigent des de l'agost, fa que l'AMBici funcioni de 5 del matí a 2 de la matinada tots els dies de l'any, en lloc de tancar a les 00.00 com fins ara. La decisió respon a la demanda creixent d'ús nocturn: de fet, la franja de 23.00 a 00.00 ja registra més desplaçaments que la de primera hora del matí (5.00 a 6.00). Segons

MOBILITAT SOSTENIBLE



Un usuari en una estació de l'AMBici, la bicicleta pública metropolitana. AMB - Albert Canalejo.

una enquesta del juliol del 2024, la meitat dels usuaris assegurava que faria servir més el servei si ampliava l'horari nocturn en caps de setmana i festius, i un 40% també en dies laborables. La franja de 2.00 a 5.00 h es manté reservada a tasques tècniques i de reorganització. L'objectiu és consolidar l'AMBici com una alternativa real, pràctica i segura també en horaris nocturns.

Paral·lelament, des del juliol està activa una nova opció d'ús per dies -d'1, 2 o 3 dies, per 5, 9 i 12 euros respectivament- que permet fer viatges il·limitats de fins a 30 minuts. Aquesta modalitat està pensada per a usuaris esporàdics, visitants o persones que es desplacen només alguns caps de setmana per oci, i complementa l'oferta habitual del servei.

EL BICIBOX CONTINUA EXPANDINT-SE

El servei metropolità d'aparcament segur de bicicletes i patinets Bicibox continua expandint-se i ja és present en 31 municipis de la metròpolis. El servei, que el 2024 va superar els 382.000 usos anuals, disposa de més de 200 mòduls, 11 aparcaments de gran capacitat i més de 3.000 places, amb més de 25.000 persones registrades i una mitjana de 40.000 usos mensuals. L'objectiu és refor-

Més de 25.000 persones ja fan servir els Bicibox per aparcar bicis i patinets.

TOTES LES MILLORES, EN UN COP D'ULL

1. Xarxa Bicivia

2,38 milions d'euros per seguir completant-la

67% de la Bicivia, ja construïda.



550 km de carrils bici, quan es construeixi tota.



2. AMBici

Nou horari ampliat: de 5.00 a 2.00, tots els dies de l'any.



Nous abonaments per dies:

1 dia: **5 €** 2 dies: **9 €**

3 dies: **12 €**

3. Bicibox

31 municipis metropolitans en servei.



5 nous aparcaments de gran capacitat en execució.



çar la intermodalitat amb el transport públic i facilitar desplaçaments més sostenibles. "Fomentar la intermodalitat entre bicicleta i transport públic és clau per convertir la bici en un mitjà de mobilitat quotidiana", destaca la consellera Latorre.

El servei opera amb diferents formats: mòduls al carrer de 7 o 14 places, aparcaments de gran capacitat a prop d'estacions de tren -com els de Viladecans o Gavà-, espais dins vestíbuls de metro i locals municipals a peu de carrer, com el de Sant Joan Despí. Actualment, ja hi ha cinc nous aparcaments de gran capacitat en execució. En el context de la prohibició indefinida dels patinets elèctrics i altres VMP al transport públic, el Bicibox s'ha convertit també en una alternativa essencial per aparcar aquests vehicles a prop d'estacions i parades

i facilitar així la intermodalitat amb el transport públic.

EN BICICLETA, TAMBÉ A L'EMPRESA

Més enllà d'aquestes accions, l'AMB ha posat en marxa la tercera edició del programa Biciempresa, una subvenció en espècie destinada a empreses, professionals i centres de treball de la metròpolis amb l'objectiu de fomentar l'ús de la bicicleta en la mobilitat laboral. El servei facilita gratuïtament, durant un període de fins a sis mesos, bicicletes elèctriques o mecàniques perquè els treballadors les puguin utilitzar en els seus desplaçaments. Els usuaris poden exercir el dret de compra un cop finalitza el període de cessió. El termini de sol·licituds, però, va finalitzar el 31 d'octubre de 2025.

Premi a millor infraestructura ciclista per al projecte de carril bici i pacificació del trànsit a l'avinguda Onze de Setembre de Sant Joan Despí



El projecte de carril bici i pacificació del trànsit a l'avinguda de l'Onze de Setembre, impulsat per l'Ajuntament de Sant Joan Despí, ha estat guardonat com a millor infraestructura ciclista urbana de l'Estat en el marc dels Premis RedBici 2025. Aquest carril bici, que està a punt de finalitzar-se, potencia la seguretat de ciclistes i vianants i re-distribueix el trànsit per millorar la pacificació viària al barri de les Begudes.

Els Premis RedBici, creats per la Red de Ciudades y Territorios por la Bicicleta, són un reconeixement que s'atorga a les administracions públiques locals de l'Estat que impulsen projectes, iniciatives o accions destinades a impulsar i facilitar l'ús quotidià de la bicicleta a nivell urbà i metropolità.

En l'edició d'aquest any, celebrada ahir dijous 4 de desembre, l'Ajuntament de Sant Joan Despí ha estat distingit amb el premi en la categoria d'infraestructura ciclista d'àmbit urbà en municipis de menys de 50.000 habitants pel projecte d'implementació del carril bici a l'avinguda de l'Onze de Setembre i carrer Major. El jurat ha destacat l'execució d'infraestructures

continues, segures i connectades dins de la ciutat per part de l'Ajuntament.

El projecte de carril bici i de pacificació del trànsit a l'avinguda Onze de Setembre i carrer Major va del pas inferior de l'autovia B-23 fins a la cruïlla amb el carrer de Francesc Macià, al barri de les Begudes, en un tram de 850 metres de longitud.

El carril bici millora la connectivitat urbana i periurbana de la xarxa ciclable, així com la seva seguretat i comoditat. La infraestructura dona més protecció al ciclista i al vianant i incentiva els desplaçaments quotidians en modes de transport sostenibles com és la bicicleta.

El projecte, a més, ha comportat una reordenació de l'avinguda Onze de Setembre, on s'ha potenciat l'espai destinat a la circulació de vianants i bicicletes i la generació de zones d'estada i de vegetació. La redistribució del trànsit a l'avinguda millora la pacificació viària i la seguretat al barri. També s'ha fet una millora de l'accessibilitat i la senyalització viària en aquesta zona.

Font: Aj. de Sant Joan Despí

El 41% dels passos de vianants amb semàfor de Sant Joan Despí estan adaptats per a invidents



L'Ajuntament de Sant Joan Despí continua avançant en mesures per garantir l'accessibilitat a l'espai públic, com ara l'adaptació dels semàfors per a persones invidents. En aquest sentit, el 41% dels passos de vianants semaforitzats a la ciutat disposen ja de mòduls per facilitar el pas de les persones invidents.

Aquesta setmana s'han instal·lat nous mòduls per a invidents als semàfors de tres passos de vianants de l'avinguda de Barcelona (a les cruïlles amb els carrers Marie Curie, Tambor del Bruc i Bon Viatge).

Els mòduls per a persones invidents són dispositius que s'integren als semàfors i que proporcionen un senyal acústic per permetre creuar la calçada amb més seguretat. El

dispositiu s'activa sota demanda de la persona invident, a través d'un comandament. El mòdul emet sons diferents per indicar en quina fase es troba el semàfor per als vianants.

Amb aquesta instal·lació, Sant Joan Despí ja supera el 40% de cobertura per a invidents de tots els passos de vianants de la ciutat amb semàfor.

L'Ajuntament està adaptant paulatinament tots els semàfors existents. A més, totes les noves instal·lacions de semàfors que s'estan projectant a la ciutat incorporen mòduls per a invidents, i en alguns casos també comptadors de temps.

Font: Aj. de Sant Joan Despí



BUSCAMOS Fotos Antiguas

Medios de transportes, coches, motos, camiones, autobuses, carros, bicicletas, etc...

Entre todos los que envíen fotos sorteamos 2 entradas para ir al Museo Moto Bassella (Lleida) **Enviar a:**

info@llobregatmotor  **619 900 979**

**COMPRAMOS Y VENDEMOS
VEHÍCULOS DE OCASIÓN**



**NEUMÁTICOS NUEVOS
Y DE OCASIÓN Desde 20€**

Reparación

PEDRO de pinchazos solo: **10€**

 **660 207 633**

Passeig Ferrocarrils Catalans, 280

Cornellà de Llobregat · www.coches2010.com



Viladecans, més facilitats a la circulació en bicicleta per la ciutat



La xarxa municipal de vies per a la circulació en bicicleta ha introduït noves millores abans d'acabar l'any. Entre els mesos de novembre i desembre, s'han posat en marxa dos projectes del Ministeri de Transport, Mobilitat i Agenda Urbana del Govern d'Espanya, parcialment finançats amb fons europeus NextGeneration.

Un primer projecte ha incrementat el número d'aparcabicletes en forma d'U a deu punts destacats de la ciutat: la Masia de Can Palmer, la Biblioteca de Viladecans, el Centre de recursos per a joves Can Xic, la plaça d'Europa, el Casal de l'Alba-rosa, el centre de promoció econòmica Can Calderon,, Podium, el Casal de Barri Montserratina, CiènciaLab i l'institut Miramar .

El segon projecte tracta de millorar la senyalització dels ciclocarrers, carrils bici i trams compartits amb vehicles. Les actuacions inclouen la millora de la senyalització horitzontal i vertical. Vies com el carrer de la Franja de Ponent o la C-245, al tram entre l'avinguda de la Torre-roja i el carrer d'Ausiàs March, esdevindrà ciclocarrer, limitant la velocitat a 30 km/h per fer-los aptes a la circulació compartida amb els vehicles a motor. També es milloraran trams de calçada compartida, s'instal·len senyals verticals per marcar la ubicació dels aparcabicletes i es renoven molts altres de circulació prioritària per a bicicletes a la C-245.

Font :Aj. de Viladecans

32^a Fira Infantil de Nadal

Del 20 al 31 desembre 2025



www.firacornella.com

Oferta lúdica-educativa per als menors de 3 a 12 anys

FIRA CORNELLÀ
Tirso de Molina, 34
Cornellà de Ll. 93 474 02 02

Horaris: d'11 a 20 h
excepte els dies 24 i 31 d'11 a 17 h
25 i 26 de desembre tancat



LlobregatMotor

¿Cuántos negocios no han funcionado por no tener una buena campaña de marketing?

Llámanos y te diseñamos una a tu medida.
¡Da a conocer tu empresa

¡ANUNCIATE con nosotros!

619 900 979

info@llobregatmotor.com



assessorsenmobilitat S.L.

2 años de garantía
Servicio de mantenimiento propio

Scooter de sustitución
 Demostraciones sin compromiso

C/ Girona 11
08980 Sant Feliu de Llobregat (Barcelona)
www.assessoramentimobilitat.com

Tel. 93 666 55 23
674 093 912
info@assessorsenmobilitat.com



APREN MÚSICA A LA NOSTRA ESCOLA!

ESCOLA ESPECIALITZADA EN INSTRUMENTS DE VENT METALL I VENT FUSTA

- Sensibilització musical (1 a 5 anys)
- Llenguatge musical infantil, joves i adults
 - Musica en família (0-3 anys)
 - Roda d'instruments
- Classe individual o en parelles d'instrument
 - Conjunt instrumental
- Preparació accés al conservatori
 - Percussió infantil

...
APREN MÚSICA JUGANT!
CASAL D'ESTIU ARTÍSTIC MUSICAL
COLONIES D'ESTIU MUSICALS

TOCA EN LES FORMACIONS

Societat Coral
"La Unió"
fundada l'any 1884

Amb el suport de:

@launiodecornella

MASIA CAN TIREL
CORNELLÀ DE LLOBREGAT
Cami de la dretaleta s/n
sc.launio@launiodecornella.cat
www.launiodecornella.cat
934800060

Las 7 diferencias



Test de conducir



1. Entre otros efectos, el consumo de alcohol...

- a) mejora la atención si se toma en pequeñas cantidades.
- b) aumenta las distracciones al volante.
- c) ayuda a mantener la atención al volante.

2. El funcionamiento del airbag, ¿puede llegar a ser peligroso en un accidente?

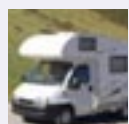
- a) Sí, siempre.
- b) Sí, si no se lleva puesto el cinturón de seguridad.
- c) No.



3. ¿Cuál debe ser su comportamiento al ceder el paso?

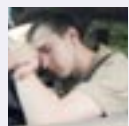
- a) Detenerse en las intersecciones si se acerca otro vehículo.

b) Parar y comprobar si otro usuario de la vía tiene prioridad.
c) No obligar al vehículo que tiene prioridad a modificar bruscamente su trayectoria o velocidad.



4. ¿A qué velocidad máxima tiene permitido circular una autocaravana de 3500 kg de MMA en una autovía?

- a) A 120 km/h.
- b) A 100 km/h.
- c) A 90 km/h.



5. La fatiga, ¿provoca lentitud y falta de precisión en los movimientos?

- a) No, la fatiga sólo produce calambres.
- b) No.

c) Sí, por lo cual la conducción se hace más peligrosa.

6. La tasa máxima de alcoholemia permitida en sangre para conductores profesionales es...

- a) 0,30 gramos por litro.
- b) 0,30 miligramos por litro.
- c) 0,50 gramos por litro.

7. Los accidentes de tráfico generan...

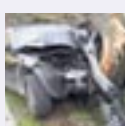
- a) un enorme impacto económico, solamente.
- b) daños materiales y costes sanitarios, administrativos y humanos.
- c) daños materiales y costes humanos, únicamente.

8. El efecto submarino se produce cuando...

- a) el apoyacabezas está mal regulado.
- b) el cinturón de seguridad no es capaz de retener adecuadamente en un accidente y el

cuerpo se desliza por debajo de él.

c) la distancia con el airbag es incorrecta.



9. Al auxiliar a una víctima de un accidente de tráfico, ¿debe darle

alimentos o bebidas?

- a) Sí, si lo piden.
- b) No.
- c) Alimentos no, pero bebidas sí.

10. Fuera de poblado, ¿qué separación lateral debe dejar una motocicleta al adelantar un camión?

- a) Una distancia proporcional a la velocidad a la que circule.
- b) Un espacio no inferior a 1,50 metros.
- c) Una separación que considere segura en función de las circunstancias del momento.

Sudokus

4	5	7	9		3			2
	3		7			9	8	
2					6			
	9	3				1	2	
	4			1				8
1	6		3	5				9
3				6	8	2		7
	2	4				8		1
				9		4		3

Fácil

				6	2		7	
						9	1	6
			5	9				
3	8							
1			7				5	
			3		8			
	2	8					4	
	9					7	3	
	3		8	5		1		

Difícil

Sopa de letras

V	I	L	L	E	N	E	U	V	E
E	C	A	N	N	E	S	P	A	L
T	B	U	T	T	O	N	P	H	U
T	E	D	A	L	T	O	R	C	I
E	Y	A	L	O	N	S	O	G	S
L	D	I	C	A	R	D	S	U	T
V	Z	H	A	M	I	L	T	O	N
T	A	L	G	R	E	B	S	O	R
C	I	U	D	A	D	R	E	A	L
R	E	H	C	A	M	U	H	C	S

10 Ganadores del Gran Premio de Mónaco de F1

Llobregat
Motor
www.llobregatmotor.com



S	C	H	M	A	C	H	E	R	E
L	V	E	R	D	A	C	I	U	D
R	S	O	R	B	E	S	O	R	T
N	O	N	I	L	T	O	N	H	A
T	S	O	S	A	L	O	N	S	O
S	G	S	O	N	S	O	S	A	L
I	R	C	I	O	R	C	I	T	O
U	H	P	H	O	N	T	O	N	P
P	A	L	S	A	N	N	E	S	P
L	E	N	E	U	V	E			

Solución
1B, 2B, 3C, 4A, 5C, 6A, 7B, 8B, 9B, 10B

4	3	7	8	5	9	1	6	2
5	9	1	6	2	4	7	3	8
6	2	8	1	3	7	5	4	9
9	7	5	3	4	8	6	2	1
1	4	2	9	7	6	8	5	3
3	8	6	2	1	5	4	9	7
7	6	3	5	9	1	2	8	4
2	5	4	7	8	3	9	1	6
8	1	9	4	6	2	3	7	5

Difícil

8	7	6	2	9	1	4	5	3
9	2	4	5	3	7	8	6	1
3	1	5	4	6	8	2	9	7
1	6	8	3	5	2	7	4	9
7	4	2	6	1	9	5	3	8
5	9	3	8	7	4	1	2	6
2	8	9	1	4	6	3	7	5
6	3	1	7	2	5	9	8	4
4	5	7	9	8	3	6	1	2

Fácil

Imprescindible consultar el estado de vialidad de las carreteras antes de realizar desplazamientos

Con motivo de la entrada de una masa de aire de origen ártico en la Península y Baleares que traerá consigo un acusado descenso térmico y nevadas en el tercio norte y oriental peninsular durante los próximos dos días que pueden afectar a la circulación por carretera, la Dirección General de Tráfico recuerda a los conductores que, antes de iniciar su viaje, consulten las previsiones meteorológicas y el estado en el que se encuentran las vías.

Según la previsión de la AEMET, aunque las nevadas pueden comenzar en la tarde noche de hoy, el periodo más adverso de nevadas se producirá entre las últimas horas del jueves 20 y la mañana del viernes 21 en zonas de las provincias de Asturias, Cantabria, País Vasco, Navarra, norte y este de Castilla y León; Huesca.

Las precipitaciones pueden afectar a la circulación no solo de las vías comarcales y locales, sino a las carreteras de alta capacidad - autopistas y autovías -, de ahí que sea imprescindible conocer el estado de las carreteras antes de emprender un viaje.

Tráfico recuerda también la importancia de, si se va a circular por las zonas donde hay previsión de nevadas, llevar instalados neumáticos de invierno, de todo tiempo o disponer de cadenas por si su utilización fuera necesaria.

Si comienza a nevar, imprescindible dejar libre el carril izquierdo para permitir el paso de vehículos de conservación de carreteras y quitanieves

MEDIDAS A ADOPTAR

Como en ocasiones anteriores en los casos de que la nieve afecte a la circulación de las carreteras, la Dirección General de Tráfico, para garantizar la fluidez y la seguridad vial, podrá establecer una serie de medidas, como las que a continuación se enumeran:

- Restricciones a la circulación de vehículos pesados.
- Restricciones a la circulación a otros vehículos que no cuenten con neumáticos de invierno, todo tiempo o cadenas.
- Limitar la velocidad de circulación y prohibir adelantamientos.
- Cortes totales preventivos.
- Seguimiento obligatorio de desvíos alternativos.

Tráfico también tiene preparado para su funcionamiento los 32



desvíos automatizados y vigilados en diferentes carreteras para el embolsamiento de camiones, para activarlos si fuera necesario por las condiciones de vialidad invernal que se presenten.

IMPRESCINDIBLE

Ante esta situación, es conveniente recordar algunas recomendaciones que, aunque conocidas, no siempre se realizan, ayudan a circular con seguridad y a trabajar a los operarios del mantenimiento de la vialidad de las carreteras:

- Dejar libre el carril izquierdo para permitir el paso de vehículos de conservación de carreteras y quitanieves.
- Prestar atención a la señalización en los paneles de mensaje variable y a las indicaciones de los agentes de la Agrupación de Tráfico de la Guardia Civil.
- Extremar la precaución cuando se circule por las áreas y vías

afectadas por esta previsión, así como disponer de los medios y equipamiento adecuado para transitar en condiciones de seguridad, entre ellas cadenas o neumáticos de invierno.

- Conocer los colores de la nieve y sus condiciones de circulación.

COORDINACIÓN

La Dirección General de Tráfico está, a nivel central, en contacto permanente para coordinar las actuaciones a desarrollar en caso de nevadas y lluvias con la Agrupación de Tráfico de la Guardia Civil y los Centros de Coordinación de Tráfico de la DGT, así como la Unidad de Medios Aéreos - UMA - de la DGT, también a través de la Unidad de Valoración de Riesgos de la Dirección General de Protección Civil, la Agencia Estatal de Meteorología y con el Ministerio de Transporte y Movilidad Sostenible.

A nivel provincial y autonómico,

las Jefaturas Provinciales de Tráfico junto con los respectivos Subsectores y Sectores de la Agrupación de Tráfico de la Guardia Civil y los Centros de Gestión de Tráfico Territoriales en cada caso, dentro de sus respectivos protocolos de coordinación en materia de vialidad invernal, están en contacto y coordinación con el resto de las administraciones y delegaciones ministeriales competentes.

Para la gestión y regulación del tráfico en estos episodios de vialidad invernal, la DGT cuenta con 8 Centros de Gestión de Tráfico activos las 24 horas del día, desde donde se coordinan las actuaciones en la red de carreteras de sus áreas de influencia a través del equipamiento y medios con el que cuentan y que permite conocer el estado de la circulación y comunicar las incidencias a los conductores.

Fuente: DGT

CLASIFICADOS

LlobregatMotor



LIMPIEZA, PULIDO Y REPARACIÓN DE TODO TIPO DE FAROS A DOMICILIO
Sr. Castillo
623 297 383



Se hacen trabajos de Pintura y pequeñas reformas
678 088 803



ROSTISSERIA
EL POLLO CON 1 PATA
Tel. 93 475 34 66
C/ Avenir, 1
"Esquina Ferrocarriles Catalanes"
Cornellà



assessorsenmobilitat S.L.



C/ Girona 11
08980 Sant Feliu de Llobregat (Barcelona)
www.assessoramentimobilitat.com

Tel. 93 666 55 23
674 093 912
info@assessorsenmobilitat.com



sanju
rètols des de 1967

Retolació i vinils

www.san-ju.com

VENDO
FIAT FIORINO
año 2009
619 900 979



TRASTERS
de 4,3 a 11 m²

Accessibilitat amb cotxe
Accés 24 hores

c. Joana Raspall, 16
Sant Feliu de Llobregat

Informació:
T. 663 387 101



PiRètols
Retolació i impressió digital
www.piretols.es **747 41 30 72**

Para suturar heridas de guerra: hilo quirúrgico, pinzas e ideales.

TUS IDEALES TAMBIÉN CURAN

Independencia
Compromiso
Humanidad



URBANIA S. ANDRÉS GÓDOL
Entra en idealesquecuran.com



Este anuncio está reservado para usted. **Consultar precios**
Tel. 619 90 09 79

 **Si apuestas por nosotros saldrás GANANDO**
LlobregatMotor
619 90 09 79
www.llobregatmotor.com



Llobregat Motor

visita nuestra web



www.llobregatmotor.com

Para anunciarse: info@llobregatmotor.com



619 900 979



25 anys de lluita per la seguretat viària. STOP accidents celebra el seu quart de segle



El passat 29 de novembre, STOP Accidentes va commemorar el seu 25è aniversari amb un emotiu acte a La Farinera de Barcelona, l'espai on l'entitat va instal·lar el seu primer despatx després de néixer, l'any 2000, a casa de la seva fundadora.

Aquesta celebració va reunir víctimes de sinistres, famílies, voluntariat, professionals, i representants institucionals, uns 150 assistents en total, una prova de la gran xarxa de suport i sensibilització que STOP Accidentes ha teixit durant tots aquests anys. Algunes de les autoritats que ens van acompanyar va ser L'Honorable Sra. Núria Parlón, consellera d'Interior, qui ens va dedicar unes paraules de reconeixement durant tots aquests anys. Així com el Sr. Ramon Lamiel, director del Servei Català de trànsit entre d'altres membres del seu equip. També altres membres del Departament de Salut, de l'Ajuntament de Barcelona i la Fiscalia de Catalunya. Durant l'acte es van projectar vídeos sobre l'impacte que l'entitat ha deixat sobre aquelles persones que hi ha format part, es va parlar del passat, de l'actualitat i del futur de l'associació. Els assistents van poder compartir missatges que remarquen l'evolució del projecte i del seu compromís renovat amb la seguretat viària i amb l'atenció a víctimes.

També es va retre un emotiu homenatge a les persones fundadores, especialment a l'Ana Maria Campo, difunta al març del 2025, reconeixent tot el seu llegat i la seva lluita incansable pels drets de les víctimes i pel seu incondicional suport.

Un dels moments claus de la vetllada va ser el reconeixement general que l'entitat va voler destacar a totes aquelles persones y organitzacions que han estat fonamentals en aquests 25 anys: institucions, cossos de seguretat, delegats i delegades, advocats, entitats col·laboradores, equip tècnic i voluntariat, etc. Tots aquells/es que han contribuït, des de diferents àmbits, a reforçar la defensa dels drets de les víctimes i a promoure una mobilitat més segura i conscient i a recolzar l'atenció integral psicosocial de les víctimes de trànsit i les seves famílies.

L'acte va estar conduït per la reconeguda periodista Anna Punsí i va estar acompanyat de música en directe, pel violoncel·lista Eduard Raventós. En definitiva des de l'entitat es valora molt positivament tota aquesta jornada de memòria, agraïment i renovació del compromís cap a l'objectiu compartit de les zero víctimes viàries.

Stop Accidentes



ROSTISSERIA

EL POLLO CON 1 PATA

Tel. 93 475 34 66

Abierto de Jueves a Domingo de 9:30h a 16:00h

C/ Avenir, 1 "Esquina Ferrocarriles Catalanes"
Cornellà de Llobregat (Barcelona)

TRASTERS

de 4,3 a 11 m²

Accessibilitat amb cotxe
Accés 24 hores

c. Joana Raspall, 16
Sant Feliu de Llobregat

Informació:
T. 663 387 101

sanju

des de 1967

rètols



Retolació i vinils




www.san-ju.com



48e edición del Dakar, que se celebrará del 3 al 17 de enero 2026

Si estudiamos al detalle el recorrido del Dakar para ver qué promete para el próximo mes de enero se podría parafrasear lo de "Espejito, espejito, ¿quién será el más rápido de todos?". El escenario de la salida, con las olas del mar Rojo bañando el borde del vivac de Yanbu, será el mismo que el de la llegada final dos semanas después.

Pistas lisas que se alternan con tramos arenosos o rocosos, dunas interminables y etapas XXL que pondrán a prueba la resistencia de pilotos y copilotos. Los ingredientes principales del menú no han cambiado para la edición de 2026, pero sus proporciones y condimentos son revolucionarios.

· Los detalles del 48e edición del Dakar, que se celebrará del 3 al 17 de enero y dará comienzo el 5e La temporada del W2RC se dio a conocer en Jeddah, en presencia de Yazeed Al Rajhi. El héroe del país pudo tomar la medida del programa que le espera para intentar defender su título: 8.000 km incluyendo 4.900 km de sectores cronometrados a recorrer, a lo largo de un enorme bucle del que Yanbu será el punto de salida y llegada. A ambos lados del día de descanso en Riad, las dificultades se distribuyeron por igual... a un alto nivel.

· La lista oficial de inscritos invita a los pilotos y tripulaciones de 325 vehículos: 118 motos en la FIM y 207 en la FIA (72 Ultimate, 37 Challengers, 43 SSV, 8 Stock y 47 camiones).

· Los vivacs también estarán poblados por 97 vehículos históricos (74 coches, 23 camiones) matriculados para el 6e edición del Dakar Classic. Se separarán en una carrera de regularidad sobre 7.348 km... Record roto.

· El Dakar también mira hacia el futuro de varias maneras: un laboratorio tecnológico con el desafío Mission 1000, que ahora está en su tercera edición: la detección de jóvenes talentos con la academia Saudi Next Gen, cuyos primeros ganadores harán su gran debut en la arena.

"Espejito, espejito, dime quién es el más rápido..." ", se podría parafrasear al preguntar a la ruta del Dakar sobre sus promesas para el

próximo mes de enero. El escenario para la salida, con las olas del Mar Rojo encallando en el borde del vivac de Yanbu, será el mismo que en la meta final dos semanas después. No había ningún deseo de obtener una simetría perfecta, sino una verdadera búsqueda del equilibrio en la realización de la ruta, manteniendo intacto un estándar de dificultad. Pistas onduladas que se alternan con pasajes arenosos o rocosos, dunas hasta donde alcanza la vista, etapas XXL que apelan a las cualidades de resistencia de los pilotos y copilotos: los ingredientes principales del menú no se han cambiado para 2026, pero su dosis y condimento cambian el juego. A mediados de la primera semana, los competidores descubrirán una variante de las tradicionales etapas maratón, con una noche para pasar en un vivac-refugio con condiciones espartanas, donde solo se permitirá la asistencia entre competidores (etapas 4-5). El parámetro de gestión de carrera será determinante, así como la resistencia física. Sin embargo, antes de llegar al día de descanso en Riad, tendrán que enfrentarse a la etapa más larga del rally (etapa 6, 925 km), donde se dispuso una etapa de 336 km sobre arena y dunas al 100%.

Tras una breve estancia en la capital saudí, el viaje de vuelta ofrece tan poco respiro como el de ida, salvo la etapa de reanudación hacia Wadi ad-Dawasir (etapa 7), que no se visitaba desde 2022. Porque una segunda etapa maratón-refugio, que presenta como la primera la particularidad de lanzar los vehículos FIM y FIA en recorridos separados, pondrá bajo presión a los aspirantes a los títulos, así como a aquellos que "simplemente" apuntan a la línea de meta. A estas alturas, algunos se sentirán tentados a considerar que lo esencial es un hecho, pero el atajo sería muy rápido con más de 1.700 kilómetros por recorrer, incluidos 762 en la especial. Por ejemplo, es la complejidad de la navegación lo que podría sacudir la jerarquía entre Bisha y Al Henakiyah (etapa 11). Los fieles saben que en esta situación, la sabiduría nos invita a contener la respiración hasta el último grano de



arena. El momento de la celebración solo llegará a Yanbu, que todos mirarán con nuevos ojos.

SAUDI NEXT GEN: DESPEGUE INMINENTE

El programa Saudi Next Gen tuvo su primer episodio al margen del Rally Dakar 2025, con cinco talentosas tripulaciones que recibieron entrenamiento exprés en rally-raïd, al mismo tiempo que competían para obtener su inscripción para la edición de 2026. Hamza Bakhashab y Raed Alassaf por un lado, Abdullah Al Shegawi y Fahad Alamr por el otro, fueron los primeros ganadores de esta academia y estarán en la línea de salida de Yanbu en SSV.

A la espera de saber si alcanzarán el nivel de su modelo a seguir, Yazeed Al Rajhi, en el futuro, se prepara un segundo ascenso para cinco intensos días en Yanbu. Los participantes fueron seleccionados entre una cincuentena de candidatos, de varias disciplinas del automovilismo.

MISIÓN 1000: VEHÍCULOS DE DOS RUEDAS EN EL RENDEZVOUS

Para su tercera edición, el desafío Mission 1000 da la bienvenida a siete motocicletas 100% eléctricas, así como a un camión híbrido de hidrógeno y biodiesel. Evaluarán su progreso cada día en rutas de unos 100 kilómetros.

Los Segways están de vuelta con



baterías más eficientes; los LeopardosÁrticosuistos en 2024 vuelven a estar en manos de tres conductores españoles en una estructura privada; y Stark Future, que ya está experimentando un crecimiento comercial, están siendo utilizados por dos proyectos independientes que están ingresando a la arena de Mission 1000.

El camión KH7 está garantizado para ganar el premio a la lealtad, después de haber obtenido las mejores puntuaciones en dos ocasiones.

En el marco más global del programa Dakar Future, también se hace hincapié en el desarrollo del uso de biocombustibles.

Fuente: Prensa DAKAR

