



www.llobregatmotor.com

Llobregat Motor

208
marzo
2026



Indycar página 9

Nascar página 11

Periódico mensual de motor **GRATUITO** · Noticias · Seguridad Vial · Información de proximidad · Medio ambiente · Deportes · ...



Bugatti Tourbillón 2026

(mas información en contraportada)



Para suturar heridas de guerra:
hilo quirúrgico, pinzas e ideales.

TUS IDEALES TAMBIÉN CURAN



Entra en
idealesquecuran.com

Independencia
Compromiso
Humanidad



BUSCO pis de lloguer

619 900 979



Llobregat Motor

Quants negocis no han funcionat
per no tenir una bona campanya de màrqueting?
Truca'ns i et dissenyarem una a la teva mida.
Dona a conèixer la teva empresa

ANUNCIA'T amb nosaltres!

619 900 979

info@llobregatmotor.com



Mitos

RUDGE Ulster 1931, 500cc



La fábrica de bicicletas Rudge-Withworth de Coventry, Inglaterra –fundada a finales del siglo XIX– empezó a producir motocicletas en 1911. Su característico emblema (mano roja sobre una rueda) proviene de estos orígenes ciclistas, aunque se hizo realmente famoso cuando empezó a aparecer encima de los depósitos de las motos. Fue una marca muy pionera en diversos aspectos. En 1912 sorprendió con la Rudge “Multi”, que se mantuvo en producción hasta 1923 y que abandonaba el sistema monomarcha para incorporar por primera vez un cambio de velocidades. Durante la Primera Guerra Mundial, pintadas de verde militar, fueron

utilizadas por el ejército inglés, francés, belga y ruso. Pero pasada la contienda, Rudge recuperó rápidamente su producción y volvió con fuerza al mundo de la competición. En aquella época, la carrera más conocida era “El Tourist Trophy” de la Isla de Man, donde todas las marcas se disputaban la victoria y Rudge era gran especialista de la categoría de 350cc. A principios de los años ‘30 sorprendió de nuevo con el modelo que ocupa este reportaje, la “Ulster”, que incorporaba por primera vez en la historia freno de grandes dimensiones en la rueda delantera.

Foto y texto: Museo Moto Bassella



Serveis d'urgència:

Emergències:112
 Emergències mèdiques:061
 Protecció Civil:112
 Bombers de la Generalitat:085
 Cos Nacional de Policia:091
 Mossos d'Esquadra:088

Guàrdia Urbana:

Cornellà de Llobregat: 933 771 415
 Esplugues de Llobregat:092
 Sant Feliu de Llobregat:092
 Sant Just Desvern:092
 Sant Joan Despí:934 806 010
 Molins de Rei936 688 866
 Palletjà936 630 102
 St Vicenç dels Horts ...936 566 161
 St Andreu de la Barca 936 356 410
 Cervelló93 660 27 00
 Corbera de Llobregat .93 668 80 00
 La Palma de Cervelló .639 386 163
 El Papiol93 673 20 00
 Torrelles de Llobregat .93 689 10 00
 Vallirana93 683 00 00
 Sant Boi93 640 01 23
 Viladecans93 659 40 24
 El Prat de Llobregat ...93 478 72 72
 Guàrdia Civil:062
 Creu Roja:934 222 222
 (Coordinació d'emergències)

Altres serveis:

Inf. Meteorològica:932 211 600
 TMB:933 187 074

Motoclubs del Baix Llobregat:

Grup Motor Molins: ..936 685 853
 Moto Club Corbera: ..936 501 589
 Moto Club Esplugues: 933 725 616
 Moto Club Gavà:936 382 010
 Moto Club Mai hi som tots (St. Esteve Sesrovires):937 714 302
 Moto Club Torrelles: .936 890 565

Agenda



- 22/03/2026. FCM Camp. Cat. de Trial Open a Can Taulé
- 22/03/2026. FCM Campionat de Catalunya de Promovelocitat a Móra d'Ebre-122/03/2026
- 22/03/2026. FCM Trofeu Català de Supermotard Road a Móra d'Ebre-1
- 27-28/03/2026. Tandes lliures i Box al Kini Motor Parc
- 29/03/2026. Enduro Country de Can Taulé - Territorial de Barcelona
- 29/03/2026. FCM Camp. Cat. de Motocròs Grans a Olvan
- 29/03/2026. FCM Campionat de Catalunya de Velocitat al Kini Motor Park
- 29/03/2026. FCM Campionat de Catalunya de Velocitat Clàssiques al Kini Motor Park
- 29/03/2026. FCM Copa Cat. d'Enduro Country a Can Taulé
- 29/03/2026. Trial Cota de Sant Boi de Lluçanès
- 3-4-5/04/2026. 3 Dies de Trial de Santigosa
- 5/04/2026. FCM Camp. Cat. d'Enduro a Cabanes
- 5/04/2026. FCM Copa Catalana de MX-E al Guaja Motor Camp-1
- 11/04/2026. VII Trial de Motos Clàssiques de Ger i Bolvir
- 12/04/2026. FCM Camp. Cat. de Motocròs Femení a Ponts
- 12/04/2026. FCM Camp. Cat. de Motocròs Nens i Femení a Ponts

Si quieren ver el calendario de F1, Moto GP, Rallys y Formula E se lo pueden descargar en www.llobregatmotor.com en LLM- Febrero 2026

Parece que fue ayer



26 de mayo de 1955. El bicampeón de Fórmula 1 Alberto Ascari tiene un accidente mortal en el autódromo de Monza mientras probaba un automóvil deportivo de carreras de Ferrari.

23 de octubre de 1960. Nacen en Los Angeles (Estados Unidos) Wayne Rainey. Fue uno de los pilotos de motociclismo más exitosos de EE. UU. durante los años 1980 y principio de los años 1990.

10 de septiembre de 1966. Nace en Rellinars (Barcelona) Jordi Tarrés. Piloto de Trail y siete veces campeón del mundo al aire libre libre y uno de los pilotos que revolucionó el mundo del trial.

17 de mayo de 1968. Francisco Xavier Bultó (Don Paco) funda en Barcelona la marca de Motocicletas Bultaco.

29 de Noviembre de 1975. Fallece Graham Hill (piloto inglés, dos veces campeón mundial de Fórmula 1 (1962 y 1968)).

Queda prohibida la reproducción total o parcial de los anuncios publicados en esta publicación periódica, por cualquier medio o procedimiento, sin para ello contar con la autorización previa, expresa y por escrito del editor.

Llobregat Motor
www.llobregatmotor.com



Periodico MENSUAL y GRATUITO repartido en:

Cornellà, Sant Joan Despí, Esplugues, Sant Just Desvern, Sant Feliu, Molins de Rei, Sant Boi, Viladecans y El Prat de Llobregat.

Redacción: info@llobregatmotor.com

Departamento Comercial:
alberto@llobregatmotor.com

Edita

ARACAT PUBLICIDAD

08940 Cornellà de Llobregat (Barcelona)

Tels. 619 900 979

alberto@llobregatmotor.com

Depósito. Legal: B-12127-2012

La presència de les dones a la plantilla de TMB creix un 34% en la darrera dècada

El número de professionals dones que formen part de la plantilla de Transports Metropolitans de Barcelona (TMB) s'ha incrementat en la darrera dècada. Concretament, el creixement ha estat d'un 34%. L'any 2015 eren 1.502 dones les que formaven part del personal del grup TMB i a finals de 2025, la xifra arriba a les 2.012 dones.

La presència femenina també augmenta entre la plantilla de les empreses de bus i metro, per separat. En la darrera dècada, l'evolució entre els anys 2015 i 2025 és rellevant ja que gairebé s'han duplicat el nombre de dones a bus, passant de les 311 de 2015 a les 585 que hi treballen actualment. El percentatge d'increment en aquest cas és del 88%, si comparem les xifres de 2015 i 2025. A metro, històricament ha estat més paritari i en la darrera dècada el creixement del nombre de dones ha estat menys pronunciat. El 2015 les dones contractades per metro eren 1.175, a data d'avui són 1.408, representa un 20% d'increment si comparem les dades de 2015 i 2025.

Segons les dades del personal a data desembre de 2025, a metro hi treballen 2.631 homes i 1.408 dones, cosa que vol dir que gairebé un 35% del personal de metro són dones. En canvi, a bus les dades són menys favorables, amb 4.336 homes i 585 dones, les dones representen prop d'un 12%. Si ens fixem en el grup TMB en el seu conjunt, el percentatge de dones és del 22,2%.

La presidenta de TMB, Laia Bonet, subratlla "la importància de seguir impulsant el talent femení, seguint en la línia dels darrers anys" i destaca les xifres de la plantilla de l'empresa: "encara no estem en una situació òptima però sí en el bon camí i treballem per arribar més lluny".

En aquest sentit, des de TMB es treballa per garantir la igualtat d'oportunitats i la no discriminació per raó de sexe i intentar així equilibrar la plantilla, especialment en els àmbits operatius amb llocs de

treball tradicionalment masculinitzats. En els darrers anys s'ha posat el focus en l'increment i la potenciació del talent femení amb diferents mesures com les reserves de plaça en el cas de bus.

Del 2015 al 2025, gairebé s'ha duplicat el nombre de dones contractades a autobusos, amb un 88% de creixement



INTERVENCIÓ ARTÍSTICA AL METRO PER AL 8M

Una intervenció artística amb motiu del Dia Internacional de les Dones, llueix des de dimarts a l'estació d'Espanya, al passadís d'enllaç entre l'L1 i l'L3. La creació, obra de l'artista francesa resident a Barcelona, Valerie Blanchard, està formada per una frase de Rosa Luxemburg, escrita a mà, i diverses figures de dones, de diferents ètnies, edats i estils que representen la pluralitat amb el particular disseny de Blanchard.

La idea neix de l'acció participativa, Ens mou la igualtat, en la que va participar la plantilla de TMB. El personal va triar entre sis frases escrites per autores referents del pensament feminista contemporani. La frase escollida mitjan-

çant votació va ser: "Per un món en el qual siguem socialment iguals, humanament diferents i totalment lliures" de Rosa Luxemburg (1871 - 1919), teòrica marxista, economista i revolucionària polonesa-alemanya. Va defensar un socialisme democràtic, va lluitar per la justícia social, la igualtat i la llibertat política.

A partir de la frase seleccionada, Valerie Blanchard, pintora amb una trajectòria internacional consolidada, ha creat aquesta intervenció artística amb diversos

plenament adaptada al format mural i amb una forta capacitat comunicativa.

PUNT LILA A LA XARXA DE METRO

El punt lila instal·lat a l'estació de Marina de l'L1 de metro, és una iniciativa de TMB i el districte de Sant Martí que està actiu totes les nits de divendres i dissabte per lluitar contra qualsevol mena de violència sexista o LGTBI-fòbica.

L'espai, dinamitzat pel districte de

Al metro també ha crescut la presència de dones entre el conjunt del personal, amb un 20% d'increment en aquesta dècada

evoca la sonoritat. El passadís d'enllaç incorporarà llums i melodies dels cubs, que portaran als usuaris i usuàries a formar part d'un tot. La proposta sonora, en la que hi participen les veus de dones artistes d'AMUC BCN, s'inspira en dues dones rellevants: Susan McClary i Éliane Radigue.

SUPPORT A LA CAMPANYA D'ATUC

Amb motiu del Dia Internacional de les Dones més d'una trentena d'empreses operadores de transport públic, entre elles Transports Metropolitans de Barcelona (TMB), agrupades dins l'Associació de Transports Públics Urbans i Metropolitans (ATUC), es tornen a unir, per segon any consecutiu, per promoure i incentivar la presència de les dones en el sector del transport i la mobilitat.

La iniciativa neix amb l'objectiu d'atraure més dones a les empreses operadores de transport, un sector generalment molt masculinitzat. Segons dades de l'any passat, la presència de les dones només suposa el 14% de les plantilles de les empreses operadores de transport públic, aquest sector ofereix al sexe femení un gran futur professional. La campanya porta com a lema Vull moure el món. En transport públic necessita més talent femení presenta el transport de viatgers com un sector atractiu per al desenvolupament professional de les dones. La campanya estarà present aquests dies de març en diverses ciutats espanyoles, amb l'objectiu d'atraure més talent femení a un sector generalment molt masculinitzat.

Font: TMB

Sant Martí, està destinat a informar, sensibilitzar, prevenir i atendre les actituds masculistes i comportaments sexistes o de LGTBI-fòbia que es produeixen en espais públics i està ubicat a l'accés del carrer Almogàvers del vestíbul de l'estació de Marina. La instal·lació fixa funciona les nits de divendres en horari de 22 h a 2 h i les nits de dissabte de 23.30h a 3.30h. L'estació de Marina disposa d'una sala privada condicionada per als casos que requereixin intervenció.

ART SONOR I VISUAL A PASSEIG DE GRÀCIA

La instal·lació interactiva ARS Gràcia, a l'estació Passeig de Gràcia, també es suma a la diada del 8M, amb una proposta artística que

objectius: visibilitzar la importància de les veus feministes a l'espai públic, fomentar la reflexió compartida sobre els valors feministes, crear narratives socials transformadores i posar en valor el pensament feminista i la contribució de les dones a la transformació social, econòmica i cultural.

L'obra de Blanchard, d'estil aparentment naïf, es caracteritza per l'ús de colors vius, una perspectiva sociològica i una fina ironia que converteixen escenes quotidianes en cròniques visuals de la vida urbana. Aquesta singularitat, especialment pertinent en el marc del 8 de març, permet representar amb sensibilitat i inclusivitat la diversitat d'experiències femenines, amb una proposta



@lmeda
memoria de un barrio abierto



BUSCAMOS  
Fotos Antiguas

Medios de transportes, coches, motos, camiones, autobuses, carros, bicicletas, etc...

Entre todos los que envien fotos sorteamos 2 entradas para ir al Museo Moto Bassella (Lleida) **Enviar a:**

info@llobregatmotor  **619 900 979**

Els Mossos d'Esquadra detenen cinc delinqüents actius i persistents per robatoris a l'interior de vehicles al Baix Llobregat

Els arrestats acumulen 204 antecedents policials, 123 dels quals són per robatoris amb força en l'interior de vehicles

Agents de la Policia de la Generalitat - Mossos d'Esquadra de la Regió Policial Metropolitana Sud (RPMS) i de la Divisió d'Investigació Criminal (DIC) van detenir, entre el 25 de gener i l'1 de febrer d'aquest any, cinc homes d'entre 32 i 40 anys com a presumptes autors de nombrosos delictes de robatoris amb força a interiors de vehicles en els municipis d'Esplugues de Llobregat i L'Hospitalet de Llobregat.

Els cinc detinguts acumulen en total 204 antecedents policials, dels quals 123 corresponen específicament a robatoris amb força a interior de vehicles, una dada que evidencia el seu nivell de reincidència i la necessitat d'una resposta policial específica.

RESPOSTA ACTIVA A L'INCREMENT D'AQUEST TIPUS DE DELICTE

A principis del 2026, es va detectar un augment significatiu de delictes, principalment de tipus patrimonial, a la zona del Baix Llobregat, concretament als nuclis urbans d'Esplugues de Llobregat i L'Hospitalet de Llobregat. Els fets es concentraven primordialment en pàrquings públics exteriors, sovint situats a prop de zones freqüentades per individus tòxicomans, i es produïen majoritàriament durant la nit.

Entre les tipologies delictives analitzades, els robatoris amb força a l'interior de vehicles presentaven una incidència especialment elevada. Concretament, en alguns períodes específics es van arribar a registrar entre 15 i 20 denúncies diàries, un volum

que va fer evident la necessitat de reforçar la resposta policial.

Davant d'aquesta situació, efectius de la RPMS i de la DIC han constituït un grup operatiu específic i emmarcat dins del Pla Kanpai, que té com a objectiu identificar i neutralitzar delinqüents multireincidentes que acumulen diversos antecedents policials i judicials, especialment en tipologies com furt, robatoris violents i robatoris amb força. L'activitat del grup es desenvolupa en estreta coordinació amb la Fiscalia Provincial de Barcelona i amb els fiscals de L'Hospitalet de Llobregat, col·laboració que esdevé essencial per garantir una resposta efectiva davant d'aquesta activitat delictiva.

En alguns períodes concrets es van arribar a registrar entre 15 i 20 denúncies diàries per aquests tipus de delictes

En aquest context, els investigadors van constatar que els robatoris amb força a l'interior de vehicles es produïen de manera reiterada i concentrada en períodes de temps molt reduïts. Paral·lelament, els objectes sotrets eren de fàcil sortida al mercat il·lícit i recurrentment s'utilitzaven com a bescanvi per obtenir droga. Entre els elements intervinguts es troben ulleres, monedes, aspiradors de vehicle, dispositius GPS, reproductors d'àudio, balises V16 i trencauidres que posteriorment feien servir en altres robatoris, entre d'altres.

DETENCIONS EFECTUADES EN PLENA ACTIVITAT DELICTIVA

Les detencions de les cinc persones implicades es van produir en diverses franges temporals durant el darrer mes, en el marc de diferents dispositius preventius i

L'operatiu s'emmarca dins del Pla Kanpai, destinat a neutralitzar els delinqüents molt actius amb risc de persistència

operatius específics. Alhora, en tots els casos els agents van interceptar els presumptes autors mentre cometien els robatoris dins dels vehicles.

Posteriorment, els cinc homes van passar a disposició judicial.

Des de les seves detencions, l'activitat delictiva d'aquesta tipologia ha disminuït notablement en els dos municipis afectats pels actes il·lícits.

CONSELLS DE SEGURETAT

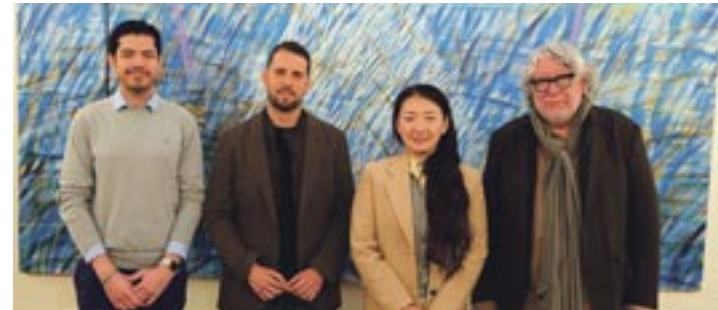
Amb l'objectiu de prevenir fets similars i reforçar la protecció ciutadana, els Mossos d'Esquadra recorden la importància d'adoptar mesures bàsiques de seguretat per evitar el robatori a l'interior del vostre vehicle:

·No deixeu res de valor dins el vehicle: no és cap caixa forta.

1. Procureu que els altaveus i els equips de música estiguin ocults. Si podeu, emporteu-vos-els.
2. Intenteu estacionar el vehicle en llocs il·luminats.
3. Podeu instal·lar una alarma al vehicle.
4. Si veieu alguna persona al prop del vehicle en actitud sospitosa, truqueu immediatament al 112.
5. En el cas que trobeu algun cotxe forçat, no toqueu res i truqueu al 112.
6. La vostra col·laboració és necessària.
7. La venda d'objectes robats és un delictes: si en teniu coneixement, denuncieu-la.

Font: Mossos d'Esquadra

Una delegació de l'empresa Chery visita Cornellà i confirma la seva aposta per un centre d'R+D a la ciutat



Cornellà de Llobregat ha rebut la visita institucional d'una delegació de l'empresa automobilística xinesa Chery, arran dels contactes iniciats després de l'anunci realitzat el mes de juliol passat, quan la companyia va expressar la seva intenció d'instal·lar a la ciutat un centre de recerca i desenvolupament (R+D).

La visita ha permès als representants de la multinacional conèixer de primera mà l'entorn empresarial, les infraestructures i l'ecosistema tecnològic de Cornellà, així com mantenir reunions de treball amb responsables municipals i agents econòmics del territori per avançar en la definició del projecte.

Les instal·lacions d'R+D de Chery estaran situades al parc empresarial Arboretum2, un dels espais empresarials de referència de la ciutat de més de 42.000 metres quadrats, que destaca pel seu entorn modern, sostenible i ben connectat. Chery s'instal·larà, a partir de la tardor vinent, en unes dependències de 2.000 metres quadrats.

El consistori considera positives aquestes trobades per a consolidar canals de comunicació que permetin generar sinergies entre la institució i l'empresa amb l'ànim de construir línies de col·laboració que contribueixin a la generació de riquesa i llocs de treball a la ciutat.

EMPLAÇAMENT ESTRATÈGIC

L'establiment d'un centre d'R+D de Chery a Cornellà suposa un impuls estratègic per a Cornellà. Entre els principals beneficis destaca la generació d'ocupació qualificada, especialment en els àmbits de l'enginyeria, la innovació tecnològica i la mobilitat sostenible. Així mateix, contribuirà a l'atracció de talent i a la consolidació de Cornellà com a pol d'innovació dins de l'àrea metropolitana de Barcelona.

La iniciativa s'emmarca en el procés de transformació del sector de l'automoció cap a models més sostenibles i digitalitzats, en el qual companyies com Chery estan apostant per l'electrificació, la connectivitat i el desenvolupament de noves solucions de mobilitat. En aquest context, Cornellà ofereix una ubicació estratègica, excel·lents connexions logístiques i una sòlida base industrial i tecnològica que la converteixen en un emplaçament atractiu per a projectes d'alt valor afegit.

Amb aquesta visita, totes dues parts fan un pas més en la consolidació d'una col·laboració que podria situar Cornellà en el mapa internacional de la innovació automobilística, reforçant el seu compromís amb el desenvolupament econòmic, la innovació i la creació d'ocupació.

Font: Ajuntament de Cornellà

PiRètols
Retolació i impressió digital
www.piretols.es
747 41 30 72



8M / Dia Internacional de les Dones

La Diputació de Barcelona i els municipis de la demarcació fem polítiques feministes per construir ciutats i pobles igualitaris. Fem possible la igualtat!

www.diba.cat/diadones



**Diputació
Barcelona**



El Servei Català de Trànsit (SCT) informa que fins al 28 de febrer, 13 persones han mort en 13 accidents mortals a la xarxa viària interurbana de Catalunya. Durant el mateix període de l'any passat, van perdre la vida 22 persones en 22 sinistres mortals, és a dir s'han registrat 9 víctimes mortals menys respecte 2025, una reducció del 41%.

Si es compara amb 2019 (any de referència per al compliment d'objectius), han mort 5 persones menys, el que suposa una reducció del 28%. Pel que fa a ferits greus, enguany se n'han registrat 91, una

xifra inferior als 107 del mateix període de l'any passat. Durant el mes de febrer, s'han registrat 9 víctimes mortals, 2 menys que el 2025.

D'altra banda, de les 13 persones mortes d'aquest 2026, 9 eren homes i 4, dones i, quant als ferits greus, són 67 homes i 24 dones.

MOTORISTES, GAIREBÉ LA MEITAT

Convé destacar que 7 de les 13 víctimes mortals d'aquests primers dos mesos de l'any són motoristes, un menys respecte l'any passat, però 3 més respecte el

Balanç fins al 28 de febrer: 13 persones han perdut la vida a les carreteres catalanes, un 41% menys que l'any passat

El col·lectiu de motoristes suma quasi la meitat de les víctimes mortals

2019. A més, també han mort 1 ciclista i 1 vianant, i així els col·lectius més vulnerables aglutinen 9 de les 13 persones mortes en accident de trànsit en el que portem d'any. Els altres 4 finats d'aquests dos mesos viatjaven en turisme.

Per tal de frenar aquesta siniestralitat dels col·lectius més fràgils, l'SCT fa una crida a motoristes, vianants i ciclistes a tenir més percepció del risc i consciència de la seva fragilitat, i a la resta d'usuaris, respecte i prudència per reduir les víctimes d'aquests col·lectius.

Pel que fa a les carreteres, l'N-340 és l'única via que ha registrat dues víctimes mortals. En la resta de vies, hi ha hagut una víctima mortal. Els tipus d'accidents més habituals han estat les sortides de via (4) i els xocs frontals (4).

SINISTRALITAT EN CAP DE SETMANA

Si s'analitzen les morts segons el tipus de dia de la setmana, 8 dels 13 accidents mortals han ocorregut en cap de setmana (de divendres tarda a diumenge), vigília de festiu o dia d'operació especial, i 5 en dia feiner. D'altra banda, pel que fa a la franja horària, 7 dels 13 han tingut lloc a la franja de tarda.

Pel que fa a l'edat de les víctimes mortals, la franja que de mo-

ment acumula més morts és la de 35 a 44 anys, amb 4 persones mortes.

BARCELONA, DEMARCACIÓ AMB MÉS MORTS

Quant a la siniestralitat per demarcacions, Barcelona suma 8 de les 13 víctimes mortals. A més, 6 dels 7 motoristes morts enguany han perdut la vida a les carreteres barcelonines. A Tarragona, han mort 3 persones, dues d'elles a la comarca del Tarragonès. Pel que fa a la demarcació de Lleida, dues persones han perdut la vida a les seves vies, les dues a la comarca de la Noguera. Per acabar, cal destacar que Girona no ha registrat cap víctima mortal durant els mesos de gener i febrer.

Font: Servei Català de Trànsit

Cesión del Transitar-Bus a la Fundación El Llindar, de Cornellà de Llobregat, para hacer proyectos educativos

Una vez acabada la etapa del bus como recurso para promover el autoconocimiento y la orientación entre los municipios de la demarcación de Barcelona dentro del proyecto TRANSITAR, el vehículo vuelve a su lugar de origen, El Llindar, para dar apoyo a las actividades educativas de la fundación que ayudó a crearlo.

EL Área de Educación de la Diputación de Barcelona ha formalizado este martes la cesión del Transitar-Bus a la Fundación El Llindar. Transitar-Bus es un antiguo bibliobús transformado en cápsula de experiencias para la orientación que creó el Área de Educación de manera participativa, contando justamente con la colaboración de jóvenes de nuevas oportunidades educativas de la Fundación El Llin-

dar. Entre 2023 y 2025, cerca de 4.200 jóvenes han participado en las actividades del Transitar-Bus.

A partir de ahora, el bus será un recurso más de la fundación, con que adolescentes y jóvenes que pasan por la escuela podrán trabajar sesiones de orientación profesional de manera individual o en grupo. El interior del bus es un espacio recogido y agradable que promueve la reflexión individual y colectiva en relación a los itinerarios vitales del alumnado. La Fundación El Llindar considera también la posibilidad de utilizar el bus para dinamizar actividades y ofrecerlas a la comunidad educativa del Baix Llobregat.

El acto de entrega se ha hecho este martes en la sede de la Fundación El Llindar, en Cornellà de Llobregat,

con la asistencia del diputado de Educación, Joan Galiano; la directora de la Fundación, Begonya Gasch; representantes técnicos de las dos instituciones y el concejal de Cultura, Educación, Juventud y del distrito III (Lo Pedró) del Ayuntamiento de Cornellà de Llobregat, Ot García Ruiz.

PROYECTO TRANSVERSAL Y MULTIMEDIA

El bus formaba parte del proyecto Transitar, que incluye también la exposición itinerante "Transitar, #orientar en un mundo cambiante" y un banco de recursos en línea para el apoyo en la toma de decisiones educativas y profesionales. Transitar se enmarca en la Estrategia de Orientación Educativa, Profesional y Vital que im-

pulsa la Gerencia de Servicios de Educación de la Diputación de Barcelona con el objetivo de luchar contra el abandono escolar prematuro y promover la educación a lo largo de toda la vida.

EL Área de Educación de la Diputación de Barcelona trabaja ahora en nuevos proyectos y recursos para continuar acercando la orientación a los ayuntamientos del territorio de manera innovadora y apoyar especialmente a los más pequeños y con menor disponibilidad de recursos.

El proyecto "Transitar" de la Diputación de Barcelona responde a los Objetivos de Desarrollo Sostenible



(ODS) número 4 'Educación de Calidad' y número 10 'Reducción de las Desigualdades'. Los 17 ODS fueron proclamados por la Asamblea General de Naciones Unidas el 25 de septiembre de 2015 y forman parte de la agenda global para 2030. La Diputación de Barcelona asume el cumplimiento y despliega su acción de apoyo a los gobiernos locales de la provincia de acuerdo con estos ODS.

Fuente: Diputació de Barcelona



Va De Vins Restaurant

¡Servimos platos frescos, sabrosos, sanos y deliciosos!

Cocina con productos de proximidad, carnes, arroces y pescados a la leña

- Desayunos y Menús diarios
- Caterings (Solicitar presupuestos)
- Servicio a la carta • Comedor privado
- Comidas y cenas de empresas
- Bodas y comuniones



HORARIO:
Lunes a viernes
de 6:00 a 17:00 h.
Sábados:
De 10:00 a 00:00 h.



Esplugues. Canvis a les línies L20, L85 i N15 de bus

Els nous recorreguts donen servei als nous vials de Montesa; l'L20 millora l'itinerari pel Gall i Centre i connecta directament amb les línies 1 i 5 de metro i amb Rodalies de l'Hospitalet



La nova realitat urbanística de Montesa, amb nous vials fruit de la urbanització de l'Àrea Residencial Estratègica (ARE) de la zona, ha generat canvis i millores, a partir d'aquesta setmana, en dues línies diürnes de Bus Metropolità de l'AMB, l'L20 i l'L85, i amb una línia nocturna, la N15.

L'L20, que connecta Sant Joan Despí, Esplugues, Cornellà, l'Hospitalet i el Prat, modifica el seu recorregut per Esplugues. Així, als barris del Gall i Centre, el pas pel c. Àngel Guimerà i av. Isidre Martí passa a ser simètric per als dos sentits (fins ara, ja hi passava en sentit Cornellà, i ara ho farà també cap a Sant Joan Despí).

A més, l'itinerari s'endinsa cap als nous vials de l'ARE Montesa a través dels carrers Bruc i Sant Gabriel, en un sentit, i Sant Antoni Maria Claret i Francesc Layret, en l'altre (fins ara, a La Plana i Montesa només donava servei a l'avinguda Cornellà).

Una altra modificació que beneficia la ciutadania d'Esplugues és que el nou traçat connecta amb la línia 5 de metro de Can Boixeres, a l'Hospitalet, i amb l'estació de Rodalies d'aquest municipi, així com l'estació Just Oliveras de la línia 1 de metro.

Pel que fa a l'L85 --que va de l'Hospitalet a Gavà-- i l'N15 --Nitbus que va de Barcelona a Sant Joan Despí--, modifiquen el seu trajecte entre el barri cornellanenc de Sant Ildefons i l'hospitalenc de Sanfeliu i s'endinsen per Montesa a través del nou Vial d'Enllaç i l'avinguda Electricitat. A més, amb una freqüència de la línia L85 de 15 minuts en dia feiner, cinc minuts menys que fins ara, i 30 en dissabte i festius.

L'alcalde d'Esplugues, Eduard Sanz, ha valorat molt positivament aquestes millores en els recorreguts, sobretot "perquè tenen en compte les reivindicacions dels veïns i les veïnes d'Esplugues". En concret, ha destacat que el nou itinerari de l'L20 "és més eficient i lògic, porta el transport públic a una àrea de Montesa en transformació abans que arribi la població i atén una demanda del municipi per connectar-nos amb Rodalies i l'L1 de metro".

Font: Ajuntament d'Esplugues

Sant Joan Despí. L'Ajuntament millora l'enllumenat dels carrers de Residencial Sant Joan amb una inversió d'1,2 milions d'euros

L'Ajuntament de Sant Joan Despí ha iniciat les obres de millora de l'enllumenat públic del barri Residencial Sant Joan. Amb una inversió de més d'1,2 milions d'euros, s'actuarà en quatre carrers del barri on s'instal·laran fanals amb tecnologia led que milloraran la visibilitat i reduiran el consum d'energia.

L'actuació se centra en els carrers exteriors del barri: Fructuós Gelabert, Oriol Martorell, Josep Trueta i Sant Martí de l'Erm --per on han començat les obres--. En aquests quatre carrers, es retirarà tot l'enllumenat actual i se substituirà per un de nou, adaptat a les característiques actuals del barri.

Els fanals que hi instal·laran combinen

el disseny, la integració arquitectònica i la funcionalitat. Seran fanals amb tecnologia led, que consumeix menys energia i té una vida útil més llarga.

Amb aquesta actuació, que es perllongarà fins a la tardor, es millorarà la visibilitat nocturna, fet que augmenta la seguretat de vianants i conductors, i es guanyarà en eficiència energètica, amb un impacte positiu per al medi ambient ja que es reduiran la contaminació lumínica i les emissions de CO2 a l'atmosfera. A més, es reduiran els costos de manteniment i el consum energètic, amb el conseqüent estalvi econòmic.

Font: Aj. de Sant Joan Despí



Tráfico actualiza la Instrucción de autocaravanas

La Dirección General de Tráfico ha publicado hoy en su página web la Instrucción PROT 2026/04 sobre autocaravanas, la cual es una actualización de la publicada en 2023 sobre este mismo tema dado que era necesario, por un lado, introducir novedades normativas que se han producido en estos dos años y medio y, por otro, adaptar su contenido a los criterios definidos por el Ministerio de Industria y Turismo en materia de inspección técnica de vehículos.

Además, también era necesario adaptar el contenido de esta nueva Instrucción conforme a la interpretación realizada por el Tribunal Supremo con relación a la confluencia normativa, en este ámbito regulatorio, entre la legislación estatal y la regulación de las administraciones locales a través de las ordenanzas municipales.

BOOM DEL CARAVANING EN ESPAÑA

Desde la pandemia del COVID, el mercado de caravaning ha experimentado un crecimiento importante. Las restricciones a la movilidad internacional y la búsqueda de alternativas más seguras, autónomas y flexibles durante ese periodo despertaron un fuerte interés por las autocaravanas y furgonetas camperizadas, una tendencia que se ha ido mantenido en años posteriores. Desde entonces, la matriculación de este tipo de vehículos ha seguido creciendo, consolidándose y ganando protagonismo dentro del sector turístico y de la movilidad.

En concreto, el uso de las autocaravanas, vehículos automóviles de matriculación ordinaria cuyas características están detalladas en el anexo II del Reglamento General de Vehículos, ha crecido exponencialmente en los últimos 10 años, multiplicándose casi por 3 la cifra de este tipo de vehículos desde el año 2015: de poco más de 48.000 a casi 137.000.

PLAZOS DE LAS INSPECCIONES TÉCNICAS

La nueva instrucción matiza los plazos de inspección aplicables, que varían dependiendo de si se trata de autocaravanas (vehículos de categoría M) o de furgones vivienda, o más coloquialmente, "camperizados", (vehículos de categoría N) conforme se regula en el Real Decreto 920/2017, por el que se regula la Inspección Técnica de Vehículos.

En el caso de las autocaravanas, la frecuencia de inspección es la siguiente:

Antigüedad de hasta 4 años: exento.

Antigüedad de más de 4 años: bienal.

Antigüedad de más de 10 años: anual.

En el caso de los furgones vivienda, la fre-

cuencia de inspección es la siguiente:
Antigüedad de hasta 10 años: anual.
Antigüedad de más de 10 años: semestral.

USOS DE LAS VÍAS URBANAS

La nueva instrucción también recoge que, con carácter general, las autocaravanas pueden efectuar las maniobras de parada y estacionamiento en las mismas condiciones y con las mismas limitaciones que cualquier otro vehículo, aunque también han de respetar la normativa y señalización que en vías urbanas de titularidad municipal pudieran haber dispuesto los Ayuntamientos.

Esto es así debido a la interpretación hecha por el Tribunal Supremo en su Sentencia de 13/03/2018, en la que estima que la Ordenanza de Circulación de un municipio tiene capacidad para limitar los tiempos de estacionamiento, así como para prohibir acampar, con excepción de las zonas autorizadas por la Autoridad Municipal, de caravanas, autocaravanas o similares en las vías urbanas o en los espacios adyacentes a éstas, del término municipal.

El Alto Tribunal entiende que dichas limitaciones o prohibiciones solo tratan de paliar los posibles efectos negativos que el estacionamiento prolongado podría causar en la fluidez y seguridad del tráfico, en el uso peatonal de las calles o en la equitativa distribución de los aparcamientos, entre otros aspectos.

ÁREAS DE ACOGIDA O ACAMPADA Y SU SEÑALIZACIÓN

La nueva Instrucción también recoge las novedades en cuanto a legislación autonómica relativa a la regulación de las áreas de acogida de autocaravanas como modalidad de alojamiento turístico, entre las que se incluyen las nuevas incorporaciones normativas de la Comunidad Foral de Navarra, Extremadura o la Comunidad de Madrid, entre otras.

Además, estas instalaciones, específicamente concebidas para dar servicio o acogida a las autocaravanas, deben proporcionar una serie de servicios necesarios para estos vehículos y estar adecuadamente señalizadas para que los usuarios puedan identificarlas con facilidad.

Para ello, el Catálogo de Señales verticales de circulación recoge en su última actualización publicada en 2025, la nueva señal S-128 "Punto de vaciado de caravanas y autocaravanas" que indica la situación de un punto de vaciado de aguas residuales para este tipo de vehículos.

Fuente: DGT

assessorsenmobilitat S.L.

2 años de garantía
Servicio de mantenimiento propio

Scooter de sustitución
Demostraciones sin compromiso

C/ Girona 11
08980 Sant Feliu de Llobregat (Barcelona)
www.assessoramentimobilitat.com

Tel. 93 666 55 23
674 093 912
info@assessorsenmobilitat.com

Adheridos a:

El uso del móvil y la impaciencia son los principales factores de riesgo en los cruces por paso de peatones

En 2024, último año con cifras consolidadas, 207 peatones fallecieron en vías urbanas, el 65 % de ellos eran personas mayores

El ministro del Interior, Fernando Grande-Marlaska ha inaugurado este jueves la jornada "Peatones y seguridad vial", un encuentro organizado por el Observatorio Nacional de Seguridad Vial de la Dirección General de Tráfico para contribuir a fortalecer la cultura de la movilidad segura y sostenible con las personas, y en especial los peatones, en el centro de las políticas de seguridad vial.

En su intervención inicial, Grande-Marlaska ha explicado que la jornada "no va de cifras, va de ciudadanas y ciudadanos que por muy diversos motivos ocupan o utilizan el espacio urbano para desarrollar parte de su vida cotidiana y del derecho básico que todas y todos tenemos a poder caminar sin miedo a un siniestro vial".

En la inauguración de la jornada, Grande-Marlaska ha estado acompañado por Sara Hernández, secretaria general de Movilidad Sostenible del Ministerio de Transportes y Movilidad Sostenible, y por Luis Martínez-Sicluna, secretario general de la Federación Española de Municipios y Provincias (FEMP).

La secretaria general de Movilidad Sostenible ha destacado la importancia de situar al peatón en el centro de la políticas públicas y de seguir avanzando en entornos urbanos más seguros, accesibles y saludables, mientras que el secretario general de la FEMP ha defendido el modelo de la "ciudad de los 15 minutos", una ciudad compacta, diversa y con mezcla de usos donde los servicios esenciales estén al alcance de un paseo para reducir la dependencia del vehículo privado e impulsar la convivencia en el espacio público.



PERFIL DEL ATROPELLADO

Durante la sesión, el director del Observatorio Nacional de Seguridad Vial, Álvaro Gómez, ha expuesto el perfil del peatón víctima. En 2024, último año con cifras consolidadas, 207 peatones fallecieron en vías urbanas.

Gómez ha subrayado que la edad es un factor determinante en la gravedad de los atropellos ya que el 65 por ciento de los peatones fallecidos tenían más de 65 años.

En cuanto al sexo, ha señalado que las mujeres sufren un mayor número de atropellos, aunque suelen ser menos graves, y destacó que muchos de los siniestros mortales se produjeron sin que el peatón hubiera cometido ninguna infracción.

Por último, destacó que los atropellos ocurridos durante el fin de semana y en horario nocturno, aunque menos frecuentes, presentan una mayor gravedad y probabilidad de resultar mortales.

PEATÓN DIGITAL

Los asistentes a la jornada han podido conocer los resultados del estudio sobre 'Comportamiento del peatón en los cruces', presentado por Jesús Barbero Quirós, técnico de estudios cuantitativos de IO Investigación. Según este trabajo, uno de cada tres peatones en España reconoce no prestar la debida atención al cruzar un paso señalado.

El informe muestra que, pese a que la percepción del riesgo es elevada -el 86 por ciento de los peatones admite que el uso del móvil afecta a su atención al cruzar-, las conductas imprudentes siguen siendo frecuentes. En concreto, un 38 por ciento reconoce cruzar en rojo de manera frecuente u ocasional y un 44 por ciento admite hacerlo fuera del paso de peatones.

Según Barbero, el estudio viene a confirmar algo que es muy habitual percibir en las ciudades, y es que el teléfono móvil se ha normalizado durante los desplazamientos a pie, ya que uno de cada tres peatones utiliza el móvil siempre o con frecuencia mientras camina por la ciudad y más del 35 por ciento lo hace a veces, frecuentemente o siempre incluso cuando cruza paso de peatones regulados por semáforo.

La acción más realizada con el móvil mientras se camina son las llamadas telefónicas (59 por ciento), seguida de leer mensajes (46,5).

La investigación también pone de manifiesto que la impaciencia y la familiaridad con el entorno influyen de forma decisiva en el incumplimiento de las normas. Un 39 por ciento de los usuarios asegura cruzar con el semáforo en rojo de manera frecuente u ocasional, mientras que un 44 asegura cruzar fuera de los pasos peatonales.

En cuanto a la seguridad percibida,

los peatones otorgan una valoración media de 7,4 sobre 10 a los pasos de peatones, aunque el 40 por ciento considera que la seguridad es mejorable. Solo la mitad de los encuestados cree que los pasos de peatones son suficientemente visibles, mientras que el 90 por ciento considera necesario incluir zonas de despeje antes y después de estos cruces señalizados.

Por último, el informe destaca que siete de cada diez encuestados se muestran a favor de implantar campañas informativas sobre el uso del móvil al cruzar y casi dos tercios consideran útil sancionar el uso del móvil al cruzar por las calles o avenidas de las ciudades.

MOVILIDAD URBANA SEGURA

También ha participado en la jornada la directora general de Estrategias de Movilidad, Lucía Martínez Riveiro, que ha subrayado que la Ley de Movilidad Sostenible proporciona un marco clave para avanzar hacia sistemas de movilidad más seguros y equilibrados con especial atención a la protección de los usuarios más vulnerables.

Por su parte, responsables municipales de Madrid y Bilbao han presentado distintas experiencias acometidas en ambas ciudades. María José Aparicio, coordinadora general de Movilidad del Ayuntamiento de Madrid, ha subrayado cómo las políticas de reducción de

velocidad y la incorporación de soluciones tecnológicas, junto con las actuaciones desarrolladas en el marco de la Estrategia Madrid 360 (ampliación de aceras, reurbanización mediante plataformas únicas, peatonalizaciones temporales y permanentes...), han permitido avanzar a un modelo de movilidad más seguro y centrado en las personas.

Por su parte, Nora Albete, segunda teniente alcalde y concejala de Movilidad y Sostenibilidad del Ayuntamiento de Bilbao, ha presentado los resultados de la Estrategia Bilbao Ciudad 30, que la convirtió en la primera ciudad europea en implantar un límite general de 30 kilómetros/hora en todas sus calles, que se ha completado con recientes procesos de peatonalización, mejora de los entornos escolares y una apuesta decidida por la accesibilidad para consolidar un entorno urbano más seguro y sostenible.

A continuación, se ha celebrado una mesa de debate moderada por Javier Olaue, periodista y asesor de contenidos de 'Ponle Freno', donde Ana Montalbán, coordinadora técnica de Red de Ciudades que Caminan, y Félix Martínez, copresidente de Andando - Coordinadora de Organizaciones, han reivindicado el derecho a caminar de forma segura y saludable.

El encargado de clausurar la jornada ha sido el director general de Tráfico, Pere Navarro, quien ha subrayado que el atropello es "la primera causa de fallecidos en nuestras ciudades por siniestros de tráfico, en trayectos cotidianos que deberían ser seguros y que, sin embargo, en demasiadas ocasiones terminan en tragedia".

Además, Navarro ha incidido en que el 65 por ciento de las víctimas son personas mayores, lo que interpela al conjunto de la sociedad. "Se lo debemos a nuestros mayores, a quienes han construido nuestras ciudades y merecen poder caminar por ellas con seguridad", ha concluido.

Fuente: Ministerio del Interior

COMPRAMOS Y VENDEMOS VEHÍCULOS DE OCASIÓN



NEUMÁTICOS NUEVOS Y DE OCASIÓN Desde 20€

Reparación

PEDRO de pinchazos solo: 10€

660 207 633

Passeig Ferrocarrils Catalans, 280

Cornellà de Llobregat · www.coches2010.com



Viladecans. La línia de bus metropolità exprés X84 arribarà als barris de Campreciós i el Ginestar

La línia de bus metropolità exprés X84 s'amplia a partir del 16 de març del 2026. L'Àrea Metropolitana de Barcelona (AMB), titular del servei, i l'Ajuntament han acordat que arribi també als barris de Campreciós i el Ginestar, incorporant en el seu recorregut sis noves parades per sentit. El nou itinerari modifica el tram actual de la línia a Viladecans, que deixa d'estar a tocar del recinte firal Cúbic tot eliminant aquesta parada. Ara passa a situar-se en una parada de nova creació a prop del Camp Municipal de Beisbol, a l'avinguda de la Fraternitat.



La mesura també permet reforçar el servei de bus metropolità a l'eix de la riera de Sant Climent, tram urbà on coincideix amb les línies L86 i X86, per reduir la saturació de passatgers d'aquestes línies, especialment en hores punta.

Davant l'ampliació de recorregut, la línia X84 es reforça a primera hora del matí amb una expedició més per mantenir el temps de pas cada 15 minuts (des de les 6 a les 10 hores). La resta del dia hi ha un bus cada 30 minuts. L'actuació millora la cobertura del servei de bus metropolità a Viladecans, que compta amb quatre línies que tenen origen o recorren la ciutat en direcció a Barcelona: l'X83 i l'X84, fins a l'avinguda Diagonal, i l'X80 i l'X86, fins a la plaça d'Espanya.

El 16 de març també es posarà en marxa una ampliació de l'X83 dins de Gavà que millora la connexió de Viladecans amb una zona del municipi veí, on hi ha diferents equipaments públics esportius, culturals i adminis-

triatius.

L'alcaldeessa Olga Morales ha emmarcat aquesta ampliació del servei en el conjunt d'accions que s'estan desenvolupant a la ciutat per millorar la mobilitat: "Estem fent una aposta molt seriosa per la millora del transport públic, aconseguint per fi que tots els trens parin a la nostra estació i la millora substancial dels autobusos, amb nous vehicles, més freqüències, noves línies i noves parades. Així mateix, estem allargant la xarxa de carrils bici i dotant la ciutat de més carregadors de cotxes elèctrics, entre altres mesures", ha dit.

Olga Morales també ha anunciat que, després de l'estiu, Viladecans comptarà amb una quarta línia d'autobús urbà (VB3) que donarà servei a Llevant i barris del nord de la ciutat en la seva connexió amb l'estació i Ca n'Alemany.

Font: Ajuntament de Viladecans

Viladecans. El carrer de Salvador Baroné donarà més espai al vianant

L'Ajuntament ha començat les obres de reurbanització del carrer de Salvador Baroné, que allargarà 200 metres la composició en plataforma única, entre els carrers del Nord i de Sant Marià. L'actuació, que forma part del Pla d'Inversions de Proximitat, es durà a terme fins a la tardor en quatre fases i tindrà un cost aproximat de 814.000 euros.



L'actuació al carrer de Salvador Baroné està inclosa dins d'un projecte general que engloba tres carrers -el carrer de la Mare de Déu de Sales, el carrer de Salvador Baroné i el carrer del Nord- que es troben situats al barri de l'Eixample Centre, i que seran executats per àmbits independents, coincidint amb cada un dels carrers afectats. L'objectiu de les obres és donar prioritat als vianants, millorar l'accessibilitat i la seguretat i millorar la xarxa de serveis.

La renovació del carrer farà més còmode el passeig a peu i incorporarà vegetació baixa i arbres per oferir ombres i reduir així l'efecte illa de calor a l'estiu. També substituirà l'enllumenat per potenciar la seguretat i l'eficiència amb llums LED. A més, soterrarà xarxes de serveis i incorporarà un nou sistema de drenatge per infil-

tració a terra i nou clavegueram per facilitar l'evacuació de l'aigua de pluja.

UN PROJECTE EN FASES

El projecte comptarà amb quatre fases en les quals es dividiran les obres segons el tram d'actuació. Les obres han començat pel tram entre els carrers del Pare Artigas i de Sant Marià i acabaran al carrer del Nord. Es preveu que la fase 2 es desenvolupi entre els mesos de març i maig, la fase 3 entre maig i juliol, i la fase 4 a l'agost. S'utilitzarà aquest sistema de fases per minimitzar les afectacions del veïnat, comerços i mobilitat de l'entorn, ja que la circulació es veurà afectada i en alguns trams només es podrà accedir per fer ús dels guals.

Font: Aj. de Viladecans

INDYCAR 2026 SEASON



- 1 de marzoSan Petersburg
- 7 de marzoPhoenix
- 15 de marzoArlington
- 29 de marzoAlabama
- 19 de abrilLong Beach
- 9 de mayoIndianapolis GP

- 24 de mayoIndianapolis 500
- 31 de mayoDetroit
- 7 de junioMadison
- 21 de junioRoad America
- 5 de julioMid-Ohio
- 19 de julioNashville

- 9 de agostoPortland
- 16 de agostoMarkham(Canadá)
- 29 de agostoMilwaukee
- 30 de agostoMilwaukee
- 6 de septiembre .Laguna Seca

Nous vehicles elèctrics per a la flota de busos a Sant Boi

L'AMB està incorporant aquests vehicles, que han suposat una inversió de 8,7 M€, prioritària, a les línies SB1, SB2, SB3 i L46, que circulen per Sant Boi de Llobregat, Sant Joan Despí, Sant Just Desvern i Cornellà de Llobregat

L'AMB estrena 14 autobusos elèctrics nous, és a dir, de zero emissions, que s'estan incorporant al servei de Bus Metropolità del Baix Llobregat. S'estan assignant, de manera prioritària, a les línies SB1, SB2 i SB3 i L46, que circulen principalment pels municipis de Sant Boi de Llobregat, Sant Joan Despí, Sant Just Desvern i Cornellà de Llobregat.

Aquests vehicles han suposat una inversió de 8,7 milions d'euros per a l'AMB i s'han presentat avui dimecres, 25 de febrer de 2026, a Sant Boi de Llobregat. A l'acte, hi han participat el vicepresident de Mobilitat, Transport i Sostenibilitat de l'AMB, Carlos Cordon, i el 4t tinent d'Alcaldia i regidor de Mobilitat i Transport Públic de l'Ajuntament de Sant Boi de Llobregat, Javier López Herranz.

"Avui, amb aquests 14 nous autobusos elèctrics que presentem i estem posant en servei, celebrem que seguim avançant fermament en la renovació de la flota de Bus Metropolità. Millorem el servei a la ciutadania i als municipis i contribuïm decididament a la millora de la qualitat de l'aire de la nostra metròpolis", ha exposat Cordon.

"L'AMB som líders en descarbonització pel que fa al transport urbà", ha exposat Cordon. "Després de la incorporació d'aquests vehicles, el servei de Bus Metropolità de l'AMB disposarà de 400 busos de zero emissions (elèctrics

i d'hidrogen) en funcionament, dels quals 151 estaran destinats als serveis de gestió indirecta", ha explicat.

En relació a l'estrena dels autobusos, l'alcaldeessa de Sant Boi, Lluïsa Moret, ha afirmat que "aquestes noves millores en el nostre servei de transport públic s'inscriuen en un procés de renovació de flotes, optimització de freqüències i millora de recorreguts que l'AMB ha impulsat al llarg dels darrers anys a Sant Boi en col·laboració amb l'Ajuntament".

Lluïsa Moret ha subratllat que "la renovació de vehicles i l'electrificació de la flota afecta tant els autobusos urbans com línies interurbanes importants per a Sant Boi com són l'X79, que ens connecta amb la Diagonal i amb la zona universitària, o l'M5, que circula per l'eix de la C-245 entre Castelldefels i Cornellà".

"És de vital importància per a una ciutat com Sant Boi", ha explicat l'alcaldeessa, "comptar amb serveis públics de qualitat en àmbits tan essencials per a la vida quotidiana com és el transport públic".

GAIREBÉ 70 NOUS AUTOBUSOS ELÈCTRICS

En total, i sumant aquestes 14 noves unitats que avui es presenten, els darrers mesos l'AMB ha incorporat a la flota de Bus Metropolità de gestió indirecta 68 nous autobusos elèctrics dins del pla de renovació i ampliació de la flota de Bus Metropolità.

Els 54 autobusos elèctrics restants, que han suposat una inversió de 21,6 milions d'euros, corresponen a les incorporacions següents fetes per l'AMB l'any 2025:



- 19 autobusos elèctrics al servei de l'Hospitalet i el Prat de Llobregat, assignats principalment a les línies M12, M15, L16, L20, PR2 i PR3

- 14 autobusos elèctrics al servei dels barris d'Horta i Gràcia de Barcelona, assignats a les línies 86 i 87

- 6 autobusos elèctrics al servei de Laureà Miró, assignats a les línies SF1, SF2, EPI i MBI

- 15 autobusos elèctrics al servei del Barcelona City Tour

Adicionalment, l'AMB està incorporant al servei de Bus Metropolità 13 autobusos articulats híbrids nous, que han suposat una inversió de 6,5 milions d'euros. Aquests vehicles s'assignaran de manera prioritària a les línies Exprés X79 i Metrobús M5.

En comparació amb els vehicles antics, els nous vehicles emeten fins a un 80 % menys d'emissions contaminants i, en el cas dels que

són totalment elèctrics, aquesta reducció és del 100 %.

BUS METROPOLITÀ DE L'AMB

Actualment, als serveis de Bus Metropolità de gestió indirecta de l'AMB hi ha 964 autobusos, dels quals el 72 % formen part de la flota sostenible. Després d'aquesta incorporació i renovació de la flota que s'està fent, els serveis de Bus Metropolità de gestió indirecta de l'AMB comptaran amb el 74 % de flota sostenible (15 % elèctrics i 59 % híbrids), dels quals 151 són 100 % elèctrics.

Tenint en compte el total de vehicles del Bus Metropolità, sumant gestió indirecta i gestió directa (TMB), després d'aquesta incorporació, l'AMB disposarà de 2.135 autobusos, el 78 % dels quals són sostenibles. En concret, 400 vehicles són de zero emissions (354 elèctrics i 46 d'hidrogen).

La mesura s'emmarca en l'estra-

Adicionalment, l'AMB està posant en servei 13 nous autobusos articulats híbrids, que s'assignaran de manera prioritària a les línies X79 i M5 i que han suposat una inversió de 6,5 M€

tègia metropolitana de millora de la qualitat de l'aire i és una de les fites tant del Pla d'actuació metropolitana 2024-2027, com del Pla metropolitana de mobilitat urbana 2019-2024 (PMMU 2019-2024), així com del pròxim PMMU 2024-2027, que actualment està en procés de redacció.

Font: AMB

En total, ha incorporat gairebé 70 nous autobusos elèctrics a la flota de Bus Metropolità de gestió indirecta els darrers mesos, dins del pla de renovació i ampliació de la flota



El Mediterranean Diving Show acomiada la seva 26a edició consolidat com el gran punt de trobada del busseig

El Mediterranean Diving Show (MDS) ha tancat les seves portes a Fira de Cornellà després de tres intenses jornades dedicades al món del busseig i les activitats subaquàtiques. Durant els dies 13, 14 i 15 de març, la fira ha tornat a reunir professionals, empreses, aficionats i famílies, reafirmant les seves 26 edicions com l'esdeveniment de referència del sector.

Les xifres parlen per si soles: el saló ha comptat amb 147 estands i la participació d'expositors procedents de 22 països, cosa que representa el 24% del total de la fira, a més d'una àmplia representació del territori nacional i de l'àmbit insular. En aquesta edició s'han incorporat 28 nous expositors, una xifra que suposa el 19% del total, confirmant la capacitat de renovació i creixement del certamen.

La trobada també ha posat de manifest la bona salut del sector del busseig. En el marc de les Jornades Tècniques Professionals del MDS, la Direcció General de Política Marítima i Pesca Sostenible del Departament d'Agricultura, Ramaderia, Pesca i Alimentació de la Generalitat de Catalunya, en col·laboració amb el Centre de Recerca en Economia i Desenvolupament Agroalimentari CREDA UPC-IRTA, ha presentat l'estudi "Dimensió socioeconòmica del sector de les activitats marítimes recreatives a Catalunya i del busseig



recreatiu en particular". Segons aquest informe, els centres d'immersió de Catalunya generen un volum de negoci de 35,8 milions d'euros, amb 18 milions d'euros de valor afegit brut i més de 600 treballadors de mitjana, una xifra que pot arribar a prop de 1.000 persones ocupades en els moments de màxima activitat.

Durant tres dies, el saló ha mostrat les últimes novetats en equipament, tecnologia i formació en busseig, adreçades tant a esportistes com a professionals i aficionats. Els visitants han pogut descobrir vestits de neoprè, aletes, reguladors, sistemes d'il·luminació, equips de gravació submarina, caixes estanques o robòtica submarina, així com propostes de formació, certificacions, assegurances especialitzades o experiències més extremes

com el busseig sota el gel.

L'esdeveniment ha comptat a més amb el suport d'institucions i entitats del sector com la Federació Catalana d'Activitats Subaquàtiques (FECIDAS), Eivissa Turisme, el GEAS de la Guàrdia Civil, la unitat aquàtica dels Mossos d'Esquadra, Creu Roja Salvament Marítim i diverses entitats especialitzades com el Club d'Immersió Biologia de la facultat de Biologia de la Universitat de Barcelona, l'Institut d'Estudis Mèdics, o la HDSSES - Associació d'Història del Busseig.

D'altra banda, la fira ha tornat a posar de manifest la relació entre el turisme i les activitats subaquàtiques. En aquest sentit, Menorca Slow Diving, que ha participat en el Mediterranean Diving Show 2026 juntament amb la Fundació Foment

del Turisme de Menorca, ha donat a conèixer Menorca com a destinació de busseig i ha posat en valor una manera de bussejar molt vinculada a l'illa: tranquil·la, guiada, en grups reduïts i amb respecte per l'entorn marí. La iniciativa, integrada per 10 centres de busseig de Menorca, també destaca els valors naturals que fan singular la destinació per a aquesta pràctica, com ara la visibilitat de les seves aigües, que pot arribar als 30 metres, l'absència de corrents, més de 50 punts d'immersió i dues reserves marines, en una illa que és la Reserva de la Biosfera Marina més gran del Mediterrani.

La fira també ha reunit agències de viatges especialitzades i centres de busseig que han presentat alguns dels destins més espectaculars del món per practicar aquesta activitat: Mar Roig, Maldives, Filipines, Indonèsia, Malàisia, Tailàndia, Oman, Mèxic, Moçambic, Illes Galápagos o Illes Cocos, a més de destinacions nacionals com el litoral mediterrani i els arxipèlags de Canàries i Illes Balears.

Un dels espais més concorreguts ha tornat a ser la piscina d'activitats, on els més petits han pogut realitzar les seves primeres immersions acompanyats i guiats pel Club Esportiu Mosaik Sub. També s'han organitzat batejos i tallers d'apnea gràcies a la col·laboració del club La Caretta i de la Federació Catalana

d'Activitats Subaquàtiques. Paral·lelament, les Jornades Tècniques Professionals han acollit nombroses presentacions a càrrec d'entitats, organitzacions i expositors que han convidat a reflexionar sobre aspectes tècnics del busseig, la conservació del medi submarí o l'espeleobusseig, a més d'apropar al públic destinacions com Baja California Sur o les Maldives.

El Mediterranean Diving Show també ha estat escenari del Member Forum de PADI i ha acollit aquest diumenge la presentació del nou llibre "Tiburones", del Dr. Claudio Barría i la Dra. Anabel Colmenero i la trobada de FECIDAS que ha analitzat les novetats i reptes de la federació per a 2026.

Pel que fa al perfil de visitant, la jornada de divendres ha estat marcada per una major presència professional, mentre que dissabte i diumenge han registrat un ambient més familiar, amb aficionats i practicants apropant-se al món del busseig.

Després de tres dies d'activitat, el Mediterranean Diving Show s'acomiada un any més reafirmant el seu paper com a punt de trobada internacional del sector. 26 edicions després del seu naixement, el certamen continua sent un referent per a la comunitat del busseig i les activitats subaquàtiques.

Font: Fira de Cornellà

Calendario Nascar CUP 2026

1 de febreroCarolina del Norte	28 de junioSonoma, CA
12 de febreroDaytona Beach, FL	5 de julio Joliet, IL
15 de febreroDaytona Beach, FL	12 de julio Hampton, GA
22 de febreroHampton, GA	19 de julioNorth Wilkesboro, NC
1 de marzoAustin, TX	26 de julioSpeedway, IN
8 de marzoAvondale, AZ	9 de agostoNewton, IA
15 de marzoLas Vegas, NV	15 de agostoRichmond, VA
22 de marzoDarlington, SC	23 de agostoLoudon, NH
29 de marzoRidgeway, VA	29 de agostoFlorida
12 de abril Bristol, TN	6 de septiembre .Darlington, SC
19 de abrilKansas City, KS	13 de septiembre .Madison, IL
26 de abrilTalladega, AL	19 de septiembre Bristol, TN
3 de mayoFort Worth, TX	27 de septiembre Kansas City, KS
10 de mayoWatkins Glen, NY	4 de octubreLas Vegas, NV
17 de mayoDover, DE	11 de octubreConcord, NC
24 de mayoConcord, NC	18 de octubreAvondale, AZ
31 de mayoLebanon, TN	25 de octubre . . .Talladega, AL
7 de junio Brooklyn, MI	1 de noviembre . .Ridgeway, VA
14 de junioLong Pond, PA	8 de noviembre .Homestead, F
21 de junioSan Diego, CA	

Las 7 diferencias



Sudokus

	5	8					6	
			8	3	6			
6	3			5	1	4		
	1	7						8
5		3		8		9	7	4
		4		7		6	1	5
	7		6	1				9
1		5						6
	4	6			7		3	

Fácil

9	7				5		4	8
		8		9	2		6	
		4				5		
2	6	3						1
				1			7	
		7		2	8	6		
							2	9
	8							
			9	8	7			

Difícil

Test de conducir

1. Si, de noche, circula Ud. por una vía insuficientemente iluminada a más de 40 kilómetros por hora, ¿está obligado a llevar encendida la luz de largo alcance en su vehículo?

- a.- Sí, tanto fuera como dentro de poblado y siempre que no esté obligado a utilizar la de cruce.
- b.- Sí, pero únicamente en travesías y vías fuera de poblado.
- c.- Fuera de poblado, sí; dentro de poblado, no, porque está prohibido.



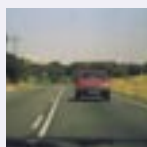
2. Cuando en el semáforo se encienda la luz verde, el conductor del vehículo rojo que se observa en la fotografía, podrá...

- a.- Seguir de frente o girar a la derecha.
- b.- Seguir de frente, únicamente.
- c.- Seguir de frente o girar a la izquierda.

3. Si por causa de avería su turismo queda inmobilizado en una autopista, ¿puede ser remolcado por otro turismo?

a.- Sí, excepcionalmente, y siempre en condiciones de seguridad, hasta el lugar más próximo donde pueda quedar inmobilizado sin entorpecer la circulación.

- b.- Sí, pero sólo cuando el conductor del vehículo remolcador sea titular del permiso que autoriza a arrastrar remolques.
- c.- No, porque sólo debe realizarse por otro vehículo específicamente destinado a este fin



4. Ud. conduce su turismo por esta calzada. A la vista de la señalización que se observa en la fotografía, ¿le está permitido adelantar al turismo rojo?.

- a.- Únicamente cuando no venga ningún vehículo en sentido contrario.
- b.- Sí.
- c.- No.

5. Ud. circula conduciendo su turismo por un tramo de autopista en el que, mediante la correspondiente señal, se pro-

hibe circular a más de 100 kilómetros por hora. ¿Sabe Ud. a qué velocidad como mínimo debe circular si no existe causa justificada que le obligue a circular a velocidad inferior?.

- a.- 60 kilómetros por hora, circulen o no otros vehículos.
- b.- 50 kilómetros por hora, si no circulan otros vehículos
- c.- 50 kilómetros por hora, circulen o no otros vehículos.

6. En una vía urbana de tres carriles para el mismo sentido, circula con su turismo por el carril central. ¿es correcto?.

- a.- Sí, pero sólo si voy a seguir de frente porque es el carril reservado a los vehículos que sigan esa dirección.
- b.- Sí, siempre que sea el carril que mejor convenga a mi destino.
- c.- No, porque existe espacio suficiente en el carril derecho y estoy obligado a circular por él.

7. Ud. circula por una vía que tiene doble sentido de circulación y tres carriles se-

parados por líneas longitudinales discontinuas. ¿Cuándo podrá utilizar el carril central?.

- a.- Únicamente para cambiar de dirección a la izquierda.
- b.- Para adelantar y cambiar de dirección o el sentido de la marcha.
- c.- Para realizar los adelantamientos precisos y para cambiar de dirección a la izquierda.

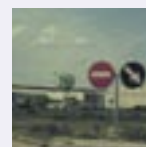


8. Ud. desea dirigirse a Burgos. Teniendo en cuenta que no existe otra señalización que la que se observa en la fotografía, ¿qué debe hacer cuando llegue a la glorieta que pre-señaliza la señal?.

- a.- Continuar la marcha sin ceder el paso porque circulo por una vía principal y tomar la primera salida a la derecha.
- b.- Ceder el paso a los vehículos que se encuentren dentro de la vía circular y tomar la primera salida a la derecha.

9. En poblado, ¿le está permitido a Ud. adelantar con su turismo por la derecha a otro vehículo si para ello tiene que invadir un carril reservado para autobuses?.

- a.- Sí, pero deberé reintegrarme inmediatamente a mi carril.
- b.- No, porque está prohibido.
- c.- Sí, cuando la línea longitudinal del lado exterior del carril sea discontinua.



10. A la vista de las señales de la fotografía, Ud. debe...

- a.- Pasar por el lado que indica la flecha, porque hacia el lado izquierdo la entrada está prohibida.
- b.- Pasar por el lado que indica la flecha, porque hacia el lado izquierdo la circulación está prohibida en ambos sentidos de la marcha.
- c.- Pasar por el lado que indica la flecha, aunque podrá pasar por el lado izquierdo si observo que no se aproxima ningún vehículo en sentido contrario.



Solución
1C-2A-3C-4C-5A-6B-7C-8B-9B-10A

5	2	1	9	8	7	4	3	6
4	8	9	2	3	6	7	1	5
7	3	6	5	4	1	8	2	9
1	9	7	3	2	8	6	5	4
8	4	5	6	1	9	2	7	3
2	6	3	7	5	4	9	8	1
6	1	4	8	7	3	5	9	2
3	5	8	4	9	2	1	6	7
9	7	2	1	6	5	3	4	8

Difícil

8	4	6	5	9	7	2	3	1
1	9	5	3	2	8	7	4	6
3	7	2	6	1	4	8	5	9
2	8	4	9	7	3	6	1	5
5	6	3	1	8	2	9	7	4
9	1	7	4	6	5	3	2	8
6	3	9	7	5	1	4	8	2
4	2	1	8	3	6	5	9	7
7	5	8	2	4	9	1	6	3

Fácil

El Rally de Coches de Época Barcelona-Sitges 2026 recupera el carisma de sus mejores ediciones

La salida en la plaza Sant Jaume desató el entusiasmo del público en una edición marcada por el debut de unidades muy especiales

El regreso al Port de Sitges-Aiguadolç y la multitudinaria llegada a La Fragata confirmaron el arraigo popular de la prueba

El 68º Rally Internacional de Coches de Época Barcelona-Sitges, celebrado este domingo 1 de marzo, ha recuperado los valores de las mejores épocas de la prueba. El éxito de convocatoria de esta edición, que tuvo que cerrar las inscripciones semanas antes de lo previsto, se ha puesto de manifiesto en un elenco de vehículos de muy alta calidad.

En total, 82 automóviles y 16 motocicletas participaron en el concurso oficial, a los que se sumaron 2 coches y 3 motos integrados en la caravana fuera de clasificación, superando así el centenar de vehículos en recorrido.

Uno de los datos más destacados de la presente edición fue el incremento de la antigüedad media del parque inscrito: más del 75 % de los automóviles superaban los cien años de edad. Como corresponde a la tradición del Rally, el encargado de abrir la caravana fue el coche más antiguo, honor que en esta ocasión correspondió al Peugeot Type 19 de 1899, perteneciente a la portuguesa Fundação Abel e João de Lacerda. La Cudell De Dion 2-1/4 HP de 1898, de la misma colección, le ha acompañado en la salida de la plaza Sant Jaume, de donde se han dirigido hacia la Vía Laietana y Paseo de Colón en dirección hacia Sitges.

El recorrido urbano por Barcelona se desarrolló con total puntualidad y sin incidencias reseñables, acompañado por miles de personas que se concentraron en distintos puntos del itinerario. El paso por las Costas del Garraf volvió a ser uno de los momentos más emblemáticos del recorrido, combinando exigencia mecánica y valor paisajístico. Tras el revirado tramo, la caravana recuperó su parada en el Port de Sitges-Aiguadolç, ausente durante las tres últimas ediciones debido a las obras de modernización del recinto. El regreso al puerto fue recibido con una notable afluencia de público, que convirtió el espacio en punto de encuentro y transición antes del tramo final hacia el centro de Sitges.

La llegada a La Fragata confirmó el arraigo popular del Rally. Miles de personas acompañaron el desfile final hasta la explanada, donde los vehículos quedaron expuestos durante varias horas.

El presidente de Foment de Sitges, David Rosell, destacó al término de la jornada que “el Rally no es solo un desfile de vehículos históricos, es un acontecimiento cultural que conecta generaciones y proyecta Sitges y Barcelona al ámbito internacional. Ver más de un centenar de máquinas centenarias recorrer este itinerario con esta respuesta del público demuestra que el patrimonio, cuando se cuida y se organiza con rigor, sigue plenamente vivo”.

Fuente: Rally Barcelona -Sitges



Llobregat**Motor**

Si apuestas por nosotros saldrás GANANDO

619 90 09 79

www.llobregatmotor.com



CLASIFICADOS

LlobregatMotor

TRASTEROS
en Sant Boi
de 3 a 10m²
Tel. 631813267

619 900 979 
BUSCO
piso de Alquiler

 Se hacen trabajos de Pintura y pequeñas reformas
678 088 803

ROSTISSERIA
EL POLLO CON 1 PATA
Tel. 93 475 34 66
C/ Avenir, 1
"Esquina Ferrocarriles Catalanes"
Cornellà

Este anuncio está reservado para usted. Consultar precios
Tel. 619 90 09 79


PiRétols
Retolació i Impressió digital
www.piretols.es **747 41 30 72**

TRASTERS
de 4,3 a 11 m²
Accessibilitat amb cotxe
Accés 24 hores
c. Joana Raspall, 16
Sant Feliu de Llobregat
Informació:
T. 663 387 101

sanju
rètols
Retolació i vinils
www.san-ju.com

assessorsenmobilitat S.L.

C/ Girona 11
08980 Sant Feliu de Llobregat (Barcelona)
www.assessoramentimobilitat.com
Tel. 93 666 55 23
674 093 912
info@assessorsenmobilitat.com

Para suturar heridas de guerra: hilo quirúrgico, pinzas e ideales.
TUS IDEALES TAMBIÉN CURAN
Independencia
Compromiso
Humanidad

Entra en idealesquecuran.com


VENDO
 **FIAT FIORINO**
año 2009
619 900 979



 **Si apuestas por nosotros saldrás GANANDO**
LlobregatMotor
619 90 09 79
www.llobregatmotor.com

Llobregat Motor

visita nuestra web



www.llobregatmotor.com

Para anunciarse: info@llobregatmotor.com

 **619 900 979**  

La Última Curva. Art. 50 26 de enero de 2026. Una víctima es una víctima



Esta semana no podemos –ni debemos– mirar hacia otro lado.

El siniestro ferroviario ocurrido en Andalucía, en el que han perdido la vida 45 personas y han resultado 292 heridas de diversa consideración, nos obliga, como sociedad, a detenernos. A acompañar. A guardar respeto. Y, sobre todo, a ponernos del lado de las víctimas y de sus familias.

Desde Stop Accidentes queremos unirnos a su dolor y ofrecer nuestro apoyo y ayuda como asociación de víctimas, da igual de qué tipo de violencia estemos hablando. Porque el dolor no entiende de etiquetas ni de medios de transporte. Entiende de ausencias, de silencios y de vidas que no volverán.

Como era lógico, el impacto ha sido inmediato: atención mediática, conmoción social, declaraciones, gestos públicos. Todo eso es necesario. Todo eso es humano.

Pero ya nadie nos devolverá lo que hemos perdido. Ni a unos ni a otros.

Y, desgraciadamente, tendremos que aprender a vivir con ello...–o, mejor dicho, sin ellos–.

Lo que resulta más difícil de entender es por qué esa misma atención no existe cuando hablamos de la violencia vial cotidiana. La

que no ocurre de golpe, sino a cuentagotas. La que afecta cada año a 6.055 familias, pero sin titulares sostenidos, sin urgencia política y sin consenso social.

Nos hemos acostumbrado a normalizar cerca de 1.800 fallecidos al año en nuestras carreteras. Mujeres, hombres, niños y niñas. Personas con nombre y apellidos que desaparecen sin que el país se detenga.

Y lo más preocupante no es solo la cifra, sino la falta de unión, comprensión y actitud colectiva

para afrontarla. A veces, incluso, desde colectivos que deberían caminar juntos.

Una víctima es una víctima. Da igual el tipo de violencia. Da igual el escenario.

O trabajamos juntos para erradicarla y condenarla socialmente, o seguiremos maquillando la tragedia con gestos puntuales... mientras, de fondo, la vida sigue perdiendo valor.

Todo nuestro apoyo y nuestro cariño a las víctimas de Adamuz y, por supuesto, a todas las víctimas.

David Landazabal – Vicepresidente de Stop Accidentes, víctima de siniestros viales y autor de La Última Curva



ROSTISSERIA
EL POLLO CON 1 PATA

Tel. 93 475 34 66

Abierto de Jueves a Domingo de 9:30h a 16:00h

**C/ Avenir, 1 "Esquina Ferrocarriles Catalanes"
Cornellà de Llobregat (Barcelona)**

TRASTERS

de 4,3 a 11 m²

Accessibilitat amb cotxe

Accés 24 hores

**c. Joana Raspall, 16
Sant Feliu de Llobregat**

Informació:

T. 663 387 101

APRÈN MÚSICA A LA NOSTRA ESCOLA!

ESCOLA ESPECIALITZADA EN INSTRUMENTS DE VENT METALL I VENT FUSTA

- Sensibilització musical (1 a 5 anys)
- Llenguatge musical infantil, joves i adults
 - Música en família (0-3 anys)
 - Roda d'instruments
- Classe individual o en parelles d'instrument
 - Conjunt instrumental
- Preparació accés al conservatori
 - Percussió infantil

...
APRÈN MÚSICA JUGANT!
CASAL D'ESTIU ARTÍSTIC MUSICAL
COLÒNIES D'ESTIU MUSICALS

TOCA EN LES FORMACIONS

LA UNIÓ
TALLERS MUSICALS

Societat Coral "La Unió"
fundada l'any 1854

Amb el suport de:

Federació d'Àterens de Catalunya
Ajuntament de Cornellà de Llobregat
Generalitat de Catalunya
Departament de Cultura

MASIA CAN TIREL
CORNELLÀ DE LLOBREGAT
Cami de la destreleta s/n
sc.launió@launiodecornella.cat
www.launiodecornella.cat
934800060

@launiodecornella

sanju des de 1967
rètols

Retolació i vinils

www.san-ju.com



Bugatti Tourbillón 2026

1800 CV para la eternidad

Concebido a partir de un lienzo en blanco, el TOURBILLON converge el par inmediato y la flexibilidad de los motores eléctricos con la emoción escalofriante de un motor V16 de aspiración natural.

DISTINTIVAMENTE BUGATTI

Reconocible al instante. El TOURBILLON se inspira en 115 años de ADN de diseño de BUGATTI para evolucionar la filosofía «La forma sigue al rendimiento» hacia una nueva era. Se trata de proporciones completamente nuevas, pero inconfundiblemente BUGATTI.

LÍNEA BUGATTI

La línea C de BUGATTI, inspirada en el uso pionero de la pintura bitono por parte de la marca, adquiere una nueva forma en el TOURBILLON. Su contorno más afilado y angular infunde al perfil una sensación de movimiento y potencia, incluso en parado.

LÍNEA CENTRAL

Partiendo de la icónica aleta central atornillada del TYPE 57SC ATLANTIC, una elegante línea central se extiende desde la nueva parrilla más ancha del TOURBILLON, formando un arbotante sobre el espectacular compartimento del motor V16.

DUOTONO

La hábil combinación de colores y formas elegantes de Jean Bugatti para el TYPE 57, famoso por su cautivador juego de luces, sigue siendo una piedra angular del diseño moderno de BUGATTI. Con un profundo conocimiento de estos principios, evolucionamos su encanto atemporal para una nueva era.

REJILLA DE HERRADURA

La icónica parrilla experimenta una transformación inteligente, ostentando una nueva imagen más amplia y atlética. Al ensancharse, canaliza el aire de forma más eficiente hacia los radiadores dobles, optimizando la refrigeración, la eficiencia y la maniobrabilidad.

DISPOSICIÓN DE OCHO OJOS

La tecnología LED Slimline reinventa la reconocible identidad visual de BUGATTI de "ocho ojos", inclinada aún más hacia abajo para realzar las proporciones bajas y anchas del TOURBILLON.

LUZ TRASERA DE UNA PIEZA

Creado como una sola pieza ininterrumpida, el impactante piloto trasero encarna el lema «La forma sigue al rendimiento», permitiendo la salida del aire caliente por debajo. Una fusión perfecta de estilo e innovación.

BELLEZA DEBAJO

«Nada es demasiado bello». Las palabras de Ettore Bugatti inspiraron el diseño del chasis del TOURBILLON: una impresionante obra de arte, oculta a la vista, que no solo posee una forma exquisita, sino también una solidez inconmensurablemente alta.

VO16

Este hiperdeportivo Bugatti de próxima generación está impulsado por un nuevo motor V16 de aspiración natural de 8,3 litros, diseñado con la ayuda de Cosworth, combinado con un eje electrónico delantero con dos motores eléctricos y un motor eléctrico montado en el eje trasero.

DOMINIO DE LOS MATERIALES EN 3D

El bajo peso del vehículo se logra aún más mediante la impresión 3D. Esta innovadora tecnología permite crear piezas de suspensión lo más ligeras posible, logrando una alta resistencia a la tracción y preservando la resistencia y la agilidad.

NUEVO MOTOR. NUEVA ERA.

Un coche incomparable exige un motor incomparable. Desarrollado desde cero e integrado con diversas tecnologías derivadas de la Fórmula 1, un nuevo motor V16 atmosférico ofrece 1000 CV de potencia pura y emotiva.

PODER INCONFUNDIBLE

La incorporación de tres motores eléctricos, que aportan 800 HP adicionales, completa el sistema de propulsión BUGATTI de próxima generación, mejorando y habilitando la esencia emocional del motor V16 de aspiración natural.

LA ELECTRICIDAD ES CLAVE

Ya sea que comience en modo de combustión o híbrido, el hipercoche cambia sin esfuerzo al modo eléctrico puro, lo que permite una entrada sin problemas incluso en áreas del centro de la ciudad.

MAESTRO DEL AIRE

Inspirado en el majestuoso halcón peregrino, el perfil aerodinámico del TOURBILLON está diseñado para lograr una velocidad increíble y una enorme carga aerodinámica. Con un diseño meticuloso, el TOURBILLON puede incluso alcanzar su velocidad máxima sin necesidad de un alerón trasero elevado.

SURBAISSÉ

Emulando el chasis sumergido de los primeros modelos Surbaissé de BUGATTI, la marca ha bajado la altura de los asientos. Las piernas extendidas simulan la experiencia de un monoplaza de carreras. Estrecho y 4 cm más bajo que su predecesor, el TOURBILLON ha logrado un perfil aerodinámico superior.

CONCEPTO MONOCASCO

El avanzado monocasco del Tourbillon está fabricado con un compuesto de carbono de grado aeroespacial. Con un diseño meticuloso, integra la caja de la batería y los conductos de aire frontales como partes estructurales de su construcción: cada componente está optimizado para una máxima resistencia y rendimiento.

FILOSOFÍA MATERIAL

Las puertas diédricas de apertura automática se elevan con elegancia para preservar la integridad aerodinámica de la silueta y la capota, a la vez que garantizan una entrada y salida fáciles. Celebrando la pureza innata del material y defendiendo la autenticidad, cada elemento meticulosamente seleccionado de un BUGATTI emana excelencia. Desde el titanio hasta la madera, pasando por el cachemir y el zafiro, su calidad inigualable refleja nuestra tradición como maestros artesanos.

ELEGANCIA ANALÓGICA, ENFOQUE AGUDO

Inspirado en la elegancia atemporal de la artesanía relojera, el TOURBILLON prioriza el diseño analógico. El cuadro de instrumentos, cons-truido por relojeros suizos con to-

lerancias precisas, cuenta con más de 600 componentes. El volante de cubo fijo facilita la concentración del conductor, garantizando una visibilidad clara del cuadro de instrumentos en todo momento.

LA ATEMPORALIDAD EN EXHIBICIÓN

La consola flotante de aluminio sólido se integra con elegancia en el túnel de transmisión. Envuelta en cristal, las intrincadas funciones de control son claramente visibles. Sin embargo, oculta a la vista hasta que se desee, se encuentra una pantalla digital de alta definición que muestra los datos del vehículo y ofrece una conexión móvil fluida.

EVOLUCIONANDO EL LEGADO

El TOURBILLON representa 115 años de legado. Ejemplifica 20 años de experiencia en hiperdeportivos. Esta cuidada mezcla de los iconos más importantes de BUGATTI introduce al coupé en la era moderna.

MÁXIMO RENDIMIENTO. MÁXIMA COMODIDAD.

Para lograr la posición de asiento más baja y un diseño más ligero, los asientos del TOURBILLON se fijan directamente al suelo, con pedales y volante ajustables. Inspirado en el mundo del automovilismo de élite, ofrece la combinación ideal de practicidad y control de alto rendimiento.

Precio: precio base para el Tourbillón de unos 4,6 millones de dólares, unos 4,2 millones de euros.

FUENTE. BUGATTI COMPANY

