



www.llobregatmotor.com

Llobregat Motor

210
mayo
2026



RECORRIDO DAKAR 2027



página 13

Periódico mensual de motor **GRATUITO** · Noticias · Seguridad Vial · Información de proximidad · Medio ambiente · Deportes · ...

Transportes pone en servicio 1,95 kilómetros de la nueva autovía B-25 entre la A-2 y la C-32, en Sant Boi de Llobregat



(mas información en página 3)



**Se hacen trabajos
de Pintura y
pequeñas reformas**
678 088 803

Para suturar heridas de guerra:
hilo quirúrgico, pinzas e ideales.



TUS IDEALES TAMBIÉN CURAN



Entra en
idealesquecuran.com

Independencia
Compromiso
Humanidad



Llobregat Motor

Quants negocis no han funcionat
per no tenir una bona campanya de màrqueting?
Truca'ns i et dissenyarem una a la teva mida.
Dona a conèixer la teva empresa

ANUNCIA'T amb nosaltres!

619 900 979

info@llobregatmotor.com   

Mitos

NSU, 6 1/2 PS, 1912, 600cc



Las siglas NSU proceden de Neckarsulm Strickmaschinen Union, compañía alemana de bicicletas que como muchas otras industrias de la época acabó introduciéndose en el negocio de motocicletas. Esto ocurrió en 1901 y en 1903 ya producía sus propios motores, por lo que podemos considerar a esta marca alemana como una de las pioneras de Europa.

NSU alcanza su máximo esplendor de 1912 a 1914, construyendo una amplia gamma de diseños y exportando sus motos a Estados Unidos e Inglaterra, que por la alta calidad de sus productos permitió a la marca mantenerse hasta los años '70.

La producción del modelo 6 1/2 PS se inició en 1912. Se fabricaban cuatro versiones de idéntico diseño pero de distinta cilindrada: 500cc,

600cc, 830cc y 1000cc. Durante la Primera Guerra Mundial este modelo se convirtió en la moto "oficial" del ejército alemán y después continuó fabricándose con distintas evoluciones hasta 1920.

No dispone de cambio de marchas ni de embrague y equipa un curioso sistema de suspensión trasera del tipo cantilever, que proporcionaba un gran recorrido de la rueda. Muy posiblemente la primera moto del mundo en utilizar dicho sistema. Una gran aportación a la historia de la motocicleta por lo que a pesar que NSU siempre se ha considerado como la gran desconocida, no podemos olvidar que su mérito fue bastante más importante que el de otras marcas mucho más populares.

Foto y texto: Museo Moto Bassella



Serveis d'urgència:

Emergències:112
 Emergències mèdiques:061
 Protecció Civil:112
 Bombers de la Generalitat:085
 Cos Nacional de Policia:091
 Mossos d'Esquadra:088

Guàrdia Urbana:

Cornellà de Llobregat: 933 771 415
 Esplugues de Llobregat:092
 Sant Feliu de Llobregat:092
 Sant Just Desvern:092
 Sant Joan Despí:934 806 010
 Molins de Rei936 688 866
 Palletjà936 630 102
 St Vicenç dels Horts ...936 566 161
 St Andreu de la Barca 936 356 410
 Cervelló93 660 27 00
 Corbera de Llobregat .93 668 80 00
 La Palma de Cervelló .639 386 163
 El Papiol93 673 20 00
 Torrelles de Llobregat .93 689 10 00
 Vallirana93 683 00 00
 Sant Boi93 640 01 23
 Viladecans93 659 40 24
 El Prat de Llobregat ...93 478 72 72
 Guàrdia Civil:062
 Creu Roja:934 222 222
 (Coordinació d'emergències)

Altres serveis:

Inf. Meteorològica:932 211 600
 TMB:933 187 074

Motoclubs del Baix Llobregat:

Grup Motor Molins: ..936 685 853
 Moto Club Corbera: ..936 501 589
 Moto Club Esplugues: 933 725 616
 Moto Club Gavà:936 382 010
 Moto Club Mai hi som tots (St. Esteve Sesrovires):937 714 302
 Moto Club Torrelles: .936 890 565

Agenda



- 23-24/05/2026 FCM Camp. Cat d'Endureta a Fontanals de Cerdanya - 2D
- 23-24/05/2026 FIM MotoJunior World Championship 2026
- 23/05/2026 FCM Copa Catalana d'Enduro Clàssiques a Fontanals de Cerdanya - Dissabte
- 24/05/2026 FCM Camp. Cat de Trial de Nens Ciutat de Girona
- 24/05/2026 Trial Cota de l'Esquirol
- 24/05/2026 Trial Infantil Ciutat de Girona - Territorial de Girona
- 30-31/05/2026 Campeonato de España de Trial - GIRONELLA - Barcelona
- 6/06/2026 FCM Trofeu Català de Resistència de Ciclomotors a Martorelles-3H
- 6/06/2026 Moto Clàssic Series a Alcarràs
- 6/06/2026 Resistència Infantil a Canet de Mar
- 7/06/2026 FCM Camp. Cat de Trial de Nens a Llagostera
- 7/06/2026 FCM Camp. Cat. de Motocròs Grans a Salomó
- 7/06/2026 Trial Infantil de Llagostera - Territorial de Girona
- 7/06/2026 Trial Social del Cent Peus-4
- 13/06/2026 FCM Trofeu Català de Mototurisme - Motovolta
- 13/06/2026 Ruta Translluçanès 2026

Si quieren ver el calendario de F1, Moto GP, Rallys y Formula E se lo pueden descargar en www.llobregatmotor.com en LLM- Febrero 2026

Parece que fue ayer



1897. Se celebró la primera carrera de dos ruedas, en Sheen House, Richmond, Inglaterra.

1904. Se creó la Federación Internacional Motociclista.

1909. Se construyó el famoso circuito de Indianápolis, ovalado, de 4,023 km

1911. Se celebró la primera carrera de las 500 millas de Indianápolis.

1923. Los franceses Leonard y Lagache ganaron la Primera Edición de "Las 24 Horas de Le Mans"

1946. Comienza a funcionar oficialmente la FIA (Federación Internacional de Automovilismo).

1968. La primera Superbike (moto grande y potente) fue fabricada por Honda de Japón y tenía un motor de cuatro cilindros.

1969. "El Escocés Volador", Jackie Stewart ganó el Campeonato Mundial de Fórmula 1, cuando tenía 30 años.

Queda prohibida la reproducción total o parcial de los anuncios publicados en esta publicación periódica, por cualquier medio o procedimiento, sin para ello contar con la autorización previa, expresa y por escrito del editor.

Llobregat
Motor
www.llobregatmotor.com



Periodico MENSUAL y GRATUITO repartido en:

Cornellà, Sant Joan Despí, Esplugues, Sant Just Desvern, Sant Feliu, Molins de Rei, Sant Boi, Viladecans y El Prat de Llobregat.

Redacció: info@llobregatmotor.com

Departamento Comercial:
alberto@llobregatmotor.com

Edita

ARACAT PUBLICIDAD

08940 Cornellà de Llobregat (Barcelona)

Tels. 619 900 979

alberto@llobregatmotor.com

Depósito. Legal: B-12127-2012

Transportes pone en servicio 1,95 kilómetros de la nueva autovía B-25 entre la A-2 y la C-32, en Sant Boi de Llobregat



El Ministerio de Transportes y Movilidad Sostenible ha puesto en servicio 1,95 km del tronco principal de la nueva autovía B-25, entre la A-2 y la C-31C, en Sant Boi de Llobregat, en la provincia de Barcelona. Esta actuación forma parte de la prolongación de la autovía del Baix Llobregat entre la C-32 y la A-2, que cuenta con una longitud total de 2,9 km y un presupuesto total de 65,8 millones de euros (IVA incluido).

Asimismo, se abren al tráfico un segundo carril de incorporación desde la A-2 hacia la B-25 en sentido Sant Boi y los nuevos ramales del enlace de Sant Boi - Cornellà y su glorieta inferior. Quedan pendientes la puesta en funcionamiento del alumbrado y la finalización de algunos remates de obra.

Con la puesta en servicio de este tramo, se reducen los tiempos de

recorrido entre las autovías B-20 y C-32 respecto al itinerario por la carretera urbana C-245, a su paso por Sant Boi, y se mejora el acceso central al núcleo urbano de este municipio y la movilidad en esta zona del Baix Llobregat.

El tronco de esta nueva autovía se puso parcialmente en servicio en mayo de 2025, desde el enlace 607 de la A-2 hasta la conexión con la carretera C-31C, con un único carril habilitado por cada sentido de circulación.

DESCRIPCIÓN GENERAL DE LA ACTUACIÓN

Las obras de prolongación de la autovía del Baix Llobregat incluyen siete ámbitos de la actuación:

- Enlace de Cornellà, incluido en esta puesta en servicio. Se ha duplicado el ramal actualmente existente de incorporación desde la A-2 hacia la B-25 en sentido sur.

- Nudo de Sant Boi Norte, en la carretera BV-2002 con el viario urbano de Sant Boi de Llobregat.

- Enlace de Sant Boi - Cornellà, la actuación central del proyecto, que permitirá una mejor conexión de las carreteras C-32, C-245, y BV-2002 y el viario urbano de Sant Boi con la B-25. En esta puesta en servicio se ha incluido la glorieta inferior del enlace.

- Enlace de Sant Boi Sur, en la autopista C-32 con el polígono industrial de Les Salines.

- Nudo de conexión de la C-32 con la C-31C, que permitirá numerosos movimientos locales.

- Enlace de Mas Blau, en la autovía C-32b con el polígono industrial y viario urbano de El Prat de Llobregat.

- Vial del Centro Direccional en El Prat de Llobregat: duplicación de carriles en la conexión de las carreteras BV-2002 y BV-2005, de

Se abren también al tráfico un segundo carril de incorporación desde la A-2 hacia la B-25 en sentido Sant Boi, y los nuevos ramales del enlace Sant Boi - Cornellà

la Diputación de Barcelona, con el enlace 602 de la autovía A-2 a la altura de Sant Vicenç dels Horts; y construcción de dos ramales de conexión directa con el enlace, evitando su glorieta. Estas actuaciones fueron puestas en servicio en julio de 2025.

En total, las obras incluyen actuaciones sobre 24 estructuras, de nueva construcción o de ampliación, modificación y sustitución,

La actuación forma parte de la prolongación de la autovía del Baix Llobregat, que cuenta con una longitud total de 2,9 km y un presupuesto total de 65,8 millones de euros

con el fin de establecer los enlaces a distinto nivel para dar permeabilidad a la autovía frente a los cursos de agua, carreteras, vías de ferrocarril y caminos interceptados por el trazado.

Fuente: Ministerio de Transportes y Movilidad Sostenible



BUSCAMOS  
Fotos Antiguas

Medios de transportes, coches, motos, camiones, autobuses, carros, bicicletas, etc...

Entre todos los que envíen fotos sorteamos 2 entradas para ir al Museo Moto Bassella (Lleida) **Enviar a:**

info@llobregatmotor  **619 900 979**

Interior pone en marcha el teléfono 018 de atención a las víctimas de tráfico

A partir de hoy, cualquier persona que sufra un siniestro de tráfico en cualquier lugar de España podrá marcar el teléfono gratuito 018 para recibir información personalizada sobre los recursos psicológicos, sociales, legales o médicos que tiene a disposición.

El ministro del Interior, Fernando Grande-Marlaska, ha presentado este jueves en la sede de la Dirección General de Tráfico (DGT) este nuevo servicio telefónico, y también telemático, que facilitará a las víctimas de los siniestros viales una inicial orientación y, si lo desean, información de las asociaciones de víctimas más adecuadas y cercanas para atenderlas en función de su situación y de su ámbito territorial.

“Por tanto, el 018 no solo ofrece atención directa, sino que facilita el acceso a una red de apoyo ya existente, lo que fortalecerá el trabajo de las asociaciones y garantizará que ninguna víctima se quede sin información, sin acompañamiento y sin la posibilidad de recibir una atención especializada y continuada”, ha señalado Grande-Marlaska en su intervención.

Las víctimas de siniestros de tráfico, tanto directas como indirectas, no sólo padecen lesiones físicas sino, en muchos casos, también graves consecuencias psicológicas y sociales (superación del trauma, duelo o discapacidad, entre otras) a las que se suman los trámites administrativos y legales a los que tienen que hacer frente

tras el siniestro (atestado, denuncia, indemnizaciones, dependencia, juicios, etc.).

Además, el desconocimiento de sus derechos y de los recursos disponibles para su atención es un grave hándicap en un momento de especial vulnerabilidad, en el que muchas personas se sienten desorientadas y sin saber dónde acudir. Por ello, el Ministerio del Interior ha puesto en marcha este servicio, una demanda histórica de las asociaciones de víctimas, con el objetivo de ayudar a todo aquel que sufra, directa o indirectamente, un siniestro de tráfico ya que este teléfono gratuito, accesible y con cobertura nacional, podrán utilizarlo tanto las víctimas directas del siniestro de tráfico como sus familiares o allegados en caso de necesitarlo.

“Es un servicio clave como primer punto de contacto a través del cual las víctimas reciben información, orientación psicológica, asesoramiento jurídico básico y acompañamiento emocional en momentos dramáticos”, ha indicado el ministro del Interior, que ha recordado que “la atención telefónica reduce barreras como el miedo, la distancia geográfica, la falta de recursos económicos o el desconocimiento de los procedimientos disponibles, y su carácter confidencial genera un entorno de mayor confianza para la víctima”.

ATENCIÓN INTEGRAL

Contactar con el 018 es muy sen-



cillo y puede hacerse a través de diferentes canales:

- se puede marcar directamente este número de teléfono,
- hacerlo por WhatsApp en el 645 713 823,
- a través del correo electrónico victimastrafico@dgt.es
- o del formulario en la página web de la DGT:

<https://www.dgt.es/nuestros-servicios/atencion-a-victimas/telefono-atencion/>

Es importante destacar que no es un teléfono de urgencias para usar en el momento de siniestro, sino para recabar orientación psicológica, social, legal o médica en la fase posterior al mismo.

Este nuevo servicio gratuito y confidencial de atención a víctimas de siniestros viales se prestará en más de cincuenta idiomas, será accesible a personas con discapacidad y estará disponible los 365 días del año entre las 8:00 y las 21:00

horas para ofrecer información, orientación y acompañamiento a víctimas, familiares y personas allegadas ante las dudas o las dificultades que puedan surgir después del siniestro.

Un equipo de profesionales formado por trabajadores sociales, psicólogos y abogados ofrecerá la orientación y el asesoramiento personalizado que la víctima pueda necesitar, pero también cualquier otra información sobre trámites y recursos útiles tras un siniestro como contacto con asociaciones y servicios de apoyo.

Además, en casos de siniestros graves el equipo podrá realizar un seguimiento periódico hasta un año después, si así lo autoriza el interesado, con el objetivo de comprobar si los recursos ofrecidos han sido de utilidad y de actualizarlos en base a la evolución de las necesidades del interesado.

De esta manera, el servicio ofrece atención integral en un solo canal al combinar apoyo social, psicológico y legal a través de un mismo teléfono que está atendido por un equipo interdisciplinar con más de cinco años de experiencia en atención telefónica a víctimas, preparado para escuchar, orientar y guiar a quienes sufren un siniestro de tráfico.

El servicio se complementará con un grupo de trabajo de seguimiento en el marco del Consejo Superior de Tráfico y Seguridad Vial en el que participarán también las asociaciones de víctimas, entre otros actores, con el objetivo de realizar un seguimiento periódico

Se puede contactar marcando el 018, hacerlo por WhatsApp en el 645 713 823, a través del correo electrónico victimastrafico@dgt.es o del formulario disponible en la página web de la DGT

del servicio y valorar el desempeño y la calidad del mismo.

SERVICIO PIONERO

La DGT dará a conocer el 018 a través de todos sus canales: sección dentro de la página web; redes sociales, en el servicio de información de tráfico, en MiDGT y en los paneles de mensaje variable situados en las carreteras.

El Servicio de Atención Telefónica a Víctimas de Siniestros de Tráfico se integra en la Estrategia de Seguridad Vial 2021-2030, en su área estratégica 6, orientada a garantizar una respuesta al siniestro efectiva y justa.

Además, también da cumplimiento a otros compromisos internacionales como el Objetivo de Desarrollo Sostenible 3 de Naciones Unidas, el Decenio de Acción para la Seguridad Vial 2021-2030 y la Declaración de Estocolmo.

El 018 es un servicio pionero que se suma a los servicios específicos de atención a víctimas de tráfico que ya funcionan en otros países como Argentina y Colombia.

En España, con ámbito regional también existe de forma específica el Servicio de Información y Atención a las Víctimas de Tráfico (SIAVT) en Catalunya, con una trayectoria muy consolidada.

Fuente: DGT



PiRètols
Retolació i impressió digital
www.piretols.es
747 41 30 72

**NO US VOLEM
VENDRE LA MOTO**

**ARA LA PODEU
COMPARTIR**



**Mou-te de manera més sostenible
amb la moto elèctrica compartida**

DISPONIBLE EN 8 MUNICIPIS DE L'ÀREA METROPOLITANA DE BARCELONA

 **acciona**  **cooltra**  **YEGO**



Més informació
a l'app AMB Mobilitat
o al web www.amb.cat



AMB

Àrea Metropolitana
de Barcelona

Campanya policial intensiva per a la prevenció de la sinistralitat dels motoristes



Aquest 2026 han mort 15 motoristes a les carreteres catalanes, i gairebé la meitat de les víctimes mortals d'enguany és d'aquest col·lectiu vulnerable, atès que fins avui han mort 34 persones per accident de trànsit. En aquest sentit, els motoristes són el tipus d'usuari que registra més mortalitat a les carreteres, tot i que el context general és de reducció de la sinistralitat mortal a la xarxa viària interurbana de Catalunya.

Convé destacar que amb el bon temps incrementa l'ús de les motocicletes i pot augmentar-ne la sinistralitat. En aquest sentit, des del Servei Català de Trànsit es fa una crida a la prudència i es demana més percepció del risc i consciència de la pròpia fragilitat als motoristes, així com respecte i prudència vers als motoristes a la resta de conductors. Contenir i reduir la sinistralitat dels motoristes és una prioritat de l'SCT i per això enguany s'han planificat diverses accions policials i formatives

amb l'objectiu d'augmentar la seguretat viària d'aquest col·lectiu.

En aquesta línia d'actuació, des del dilluns 4 i fins diumenge 10 de maig, es va coordinar amb les policies de trànsit dels Mossos d'Esquadra i Polícies Locals, una campanya intensiva de vigilància per vetllar per la seguretat dels motoristes. Es va controlar l'ús correcte del casc dels conductors i dels acompanyants, la documentació del conductor i del vehicle (permís de circulació, ITV i assegurança) i la conducta circulatoria dels motoristes com infraccions de la resta de conductors que puguin posar en perill els usuaris d'aquests vehicles de dues rodes (velocitat excessiva, avançaments temeraris, distraccions...).

Concretament, els Mossos d'Esquadra per a aquesta campanya PREMOT (de prevenció motoristes) duran a terme un total de 715 controls estàtics i dinàmics amb el desplegament de 2.285 agents de les diferents àrees re-

gionals de Trànsit i de la Divisió de Trànsit. En aquesta operativa la Policia de la Generalitat també va utilitzar les motocicletes espial, és a dir patrutatge de paisà amb l'objectiu de detectar infraccions que posin en perill aquest col·lectiu vulnerable.

A més, des del Servei Català de Trànsit s'intensificarà la vigilància amb els mitjans aeris per reforçar els controls a peu de carretera, tant a la xarxa viària principal com a les vies secundàries més freqüentades per motoristes. D'altra banda també es va planificar dues sessions més del programa Formació 3.0 a l'Estrany (C-59) i a Calders (B-124).

En la mateixa campanya coordinada de controls a motocicletes i ciclomotors de l'any passat, es van imposar 1.037 denúncies en una setmana, la majoria relacionades amb la documentació del vehicle i amb la conducta en la circulació.

Font: Servei Català de Trànsit

Sant Joan Despí. Medidor para controlar la velocidad de los patinetes



A partir de ahora será mucho más sencillo saber si los patinetes eléctricos cumplen con la normativa gracias a la incorporación de un aparato que mide la velocidad que pueden alcanzar. La nueva normativa de la Dirección General de Tráfico (DGT) señala que estos vehículos de movilidad personal (VMP) no pueden exceder los 25 kilómetros por hora. El objetivo de la adquisición de este dinamómetro es mejorar y aumentar la seguridad en el espacio público.

Concienciación entre los jóvenes. La policía ha realizado charlas informativas en los institutos para que las personas jóvenes, usuarios más habituales de estos vehículos, conozcan la nueva normativa que, entre otros aspectos, sanciona a los patinetes que superen los 25 km/h

Los agentes de la Policía Local han realizado talleres didácticos en los institutos -este VMP es muy utilizado por las personas

La Policía Local incorpora una nueva herramienta que detecta si los patinetes superan la velocidad permitida

jóvenes- para informar y concienciar sobre la nueva normativa, que además de la obligatoriedad no poder superar los 25 km/h, tienen que estar registrados y disponer de un seguro obligatorio.

En una primera fase, la Policía Local informará del uso de este aparato en la calle para que se cumpla la normativa, y en una segunda se sancionarán a las personas conductoras que no cumplan con la normativa vigente.

Fuente: Aj. Sant Joan Despí

Tráfico celebra el quinto aniversario de la implantación de los 30km/h en las ciudades

Los datos de estos primeros años demuestran que hay una tendencia positiva y esperanzadora de reducción de los atropellos mortales en ciudad, puesto que en 2024 fallecieron casi un 5% menos de personas en las ciudades que en 2019.

Si tenemos en cuenta el dato por tipo de usuario, los ciclistas fallecidos en ciudad se redujeron casi un 19% y los peatones más de un 16%.

Por tramos de edad, el mayor descenso lo experimentaron los fallecidos de entre 35 y 44 años (-42%), mientras que los que más aumentaron fueron los de 15 a 24 años (+3%).

Casi 4 de cada 10 ciudades con más de 100.000 habitantes, entre las que se encuentran poblaciones con un volumen de tráfico tan importante como Bilbao, Madrid, Barcelona o Valencia, han visto reducida la siniestralidad en sus calles en estos cinco años.

De ellas, nueve (Alcobendas, Alcorcón, Barakaldo, Dos Hermanas, Leganés, Mataró, Rivas-Vaciamadrid, Telde y Torrejón de Ardoz) no registraron ninguna víctima mortal en sus calles en todo el año 2024.

Fuente: DGT



Cornellà. Tot preparat per al Corpus 2026, una festa molt arrelada i innovadora, plena de llum i de música



PIROMUSICAL AMB DRONS I COMIAT DE LLUM

Una de les novetats destacades és que el piromusical suma la música i els focs d'artifici amb l'experiència màgica d'un espectacle de llum protagonitzat per drons (dissabte 6, 23 h) sota el títol "Un sol batec", com sempre, des del mirador de la Torre de la Miranda. D'altra banda, diumenge 7 (plaça Catalunya, 22.30 h) la festa major s'acomiadarà fins a l'any vinent amb un espectacle de música, llum, efectes estroboscòpics i làsers.

FESTA INCLUSIVA

L'Ajuntament de Cornellà incorpora activitats inclusives a la festa major per fer-la més accessible. El pregó es retransmet en llengua de signes i el piromusical amb audiodescripció. Com a novetat, l'espai XSST! Juguem abaixant el volum esdevé un espai central

d'activitats familiars sense soroll per a infants amb hipersensibilitat. A més, els concerts de The Tyets i Duncan Dhu inclouen bucle magnètic i motxilles vibratòries per millorar l'accessibilitat auditiva.

EL PREGÓ

La Asociación Cultural Galega Rosalía de Castro és l'encarregada de fer el pregó de festa major (dijous 4, 21.15 h). Aquesta entitat, fundada el 1980 a la nostra ciutat, amb l'objectiu de promoure la cultura gallega a Catalunya, acompanya cada any la festa major amb la celebració de la Festa Galega a Can Mercader.

EL CARTELL DE CORPUS

Adrián Martín Sánchez (Cornellà de Llobregat, 2000) és l'autor del cartell de Corpus d'aquest any, que podeu trobar al programa oficial, anuncis i banderoles.

L'any passat ja va ser a la festa major, ja que Adrián, a més de dissenyador, és músic i cantant, conegut als escenaris com a Joven Greko.

MESURES PER GAUDIR DE LA FESTA DE MANERA SEGURA

L'Ajuntament de Cornellà torna a activar durant aquest Corpus diverses mesures per gaudir de la festa de manera segura, en un model d'oci basat en el respecte i la igualtat.

Per desplaçar-se entre els diferents espais de festa, divendres i dissabte, a les nits, fins a les tres de la matinalada, funcionaran dues línies d'autocar gratuïtes que permetran baixar a demanda al llarg del seu recorregut i enllaçaran amb les principals estacions de transport públic.

A prop dels principals escenaris, s'hi instal·larà un Punt Lila per informar, assessorar i ajudar en qualsevol situació de violència masclista o d'LGTBfòbia. A cadascun hi haurà una parella d'Agents Lila que estaran en coordinació amb l'organització i també amb els cossos de seguretat, si la seva intervenció fos requerida. Dues parelles d'Agents Lila, a més, es desplaçaran entre els diferents espais de festa.

Font: Ajuntament de Cornellà



La festa major del Corpus arriba de nou a Cornellà de Llobregat, del dijous 4 al diumenge 7 de juny, amb un ampli programa ple d'activitats familiars i tradicionals i de concerts gratuïts: més de 180 oportunitats de gaudir de la festa per tota la ciutat.

The Tyets, Mama Dousha, Barón Rojo o Duncan Dhu són els noms més destacats de la programació musical, a més de la novetat del Festival Els 40 Urban Party XXL del parc de la Ribera de dissabte al vespre i l'espectacle Els 40 Pop Cornellà de diumenge a la tarda, que presenta Tony Aguilar i ha confirmat la presència de Álvaro de Luna, Ruslana o Naiara, entre altres.

Des del dissabte 30 de maig ja trobareu nombroses activitats d'entitats vinculades a la festa del Corpus, que culminarà la setmana següent, sobretot entre el

dijous 4 i el diumenge 7 de juny. La programació destaca per la seva diversitat i el gran nombre d'activitats a places i carrers de tots els barris.

Trobareu totes les propostes més populars, com el Corndefoc, la Trobada de Gegants, l'exhibició castellera, els concerts a la plaça de Catalunya, el Populari, l'espectacle de drons, focs i música (dissabte 6, a les 23 h) des del mirador de la torre de la Miranda o el comiat amb un espectacle de llum i làsers.

I les acompanyen les nombrosíssimes activitats que aporten les entitats de la ciutat per omplir carrers, parcs i places i que donen el veritable sentit a aquesta celebració. Una festa que enforteix la comunitat, que mostra de forma espectacular l'extraordinària riquesa i diversitat de la ciutat de Cornellà.



DEL 4 AL 7 DE JUNY

aj.cornella aj.cornellallobregat

Más conectado

En tiempos de inmediatez, las nuevas tecnologías se han desarrollado para aportar velocidad y rapidez a la transmisión de información que nos permita conocer en tiempo real el escenario en el que nos movemos, también por carretera. Hoy, con un volumen cercano a las 5.000 incidencias diarias señalizadas, DGT 3.0, la plataforma del vehículo conectado creada por la Dirección General de Tráfico, ha alcanzado la madurez en su misión de lograr una movilidad más segura, inteligente, eficiente, inclusiva y sostenible.

Información de las ciudades: servicios disponibles. DGT 3.0 recoge y ofrece información sobre algunas de las incidencias que afectan al tráfico en las vías urbanas. Fuente: Subdirección General de Gestión de la Movilidad y Tecnología de la DGT. DGT 3.0 ofrece información veraz del tráfico en tiempo real.

El conocimiento nos permite controlar nuestro entorno, reconocer los riesgos y reaccionar a los imprevistos que puedan producirse. Esto es fundamental cuando se trata de circular y también de ordenar el flujo de los movimientos por carretera por parte de los gestores del tráfico. Obtener información en el menor tiempo posible es una de las ventajas que la tecnología ha ofrecido a los actores de la movilidad gracias a las redes 5G y la gestión de los datos en tiempo real.

“La plataforma DGT 3.0 es un punto de acceso de información única, gratuita y veraz en tiempo real sobre lo que está sucediendo en las carreteras para contribuir a que los desplazamientos sean más seguros, cómodos y eficientes. Es una plataforma pionera en Europa que pretende reducir la accidentalidad, mejorar la fluidez del tráfico y la eficiencia en las operaciones de transporte, además de contribuir a una movilidad sin emisiones”, se recoge en la información al usuario que ofrece la Subdirección General de Gestión de la Movilidad y Tecnología de la DGT.

EN CIUDAD Y EN CARRETERA

La plataforma, como la mayor parte del novedoso ecosistema de información de la DGT, se asienta sobre los avances en dos campos fundamentales: la tecnología de transmisión de datos 5G y la llamada Internet de las Cosas (IoT, Internet of Things), que permite que los objetos puedan enviar información desde los coches, las infraestructuras y diferentes dispositivos que porten los usuarios de las vías.

La versatilidad de DGT 3.0 permite gestionar información de una multiplicidad de fuentes y desarrollar servicios tanto para el ámbito urbano como el interurbano (Ver ilustraciones).

En este momento y específicamente para la movilidad dentro de los núcleos de población se ofrece información sobre las Zonas de Bajas Emisiones (ZBE) que se nutre con los datos proporcionados por las autoridades locales referidos a los contornos de estas zonas, los horarios y los vehículos afectados dependiendo de su clasificación ambiental. Asimismo, la plataforma también ofrece datos sobre plazas de aparcamiento y zonas de carga y descarga, unas funcionalidades que buscan una optimización del uso del espacio público y una distribución más eficiente y sostenible.

A caballo entre ambos ámbitos se encuentran los datos provenientes de objetos conectados a la red como la V-16 y el cono conectado -para la señalización de trabajos en carretera-. También el desarrollo de eventos deportivos en la vía, hoy señalizados con la tradicional luz amarilla V-2 y que en breve se marcarán con conos conectados o la nueva V-2 conectada. A estos casos se suma la información sobre grúas -vehículos de auxilio en carretera en operación-, también disponibles en ciudad y fuera de ella.

Los servicios implementados exclusivamente para vías de circulación interurbanas pueden ser de dos clases: por un lado, los relativos a gestión de flotas, como la información de autobuses en parada y el novedoso aviso sobre vehículos de emergencia aproximándose. Por otro, los que ofrecen datos que provienen de dispositivos IoT como son: seguimiento de transporte de grandes dimensiones (V-2 conectada); presencia de ciclistas en la vía y protección de usuarios vulnerables. En estos dos últimos casos se trata de recopilar la información que trabajadores, peatones y ciclistas, emitirán a través de dispositivos integrados en la ropa, los vehículos o a través de aplicaciones móviles que sean capaces de avisar en tiempo real de su situación en las carreteras.

Un ejemplo del tráfico generado por algunos de los casos de uso podemos verlo en los volúmenes de mensajes registrados en el mes de septiembre de 2025, con 566.337 interacciones relacionadas con la V-16; 8.549.066 relativas a las grúas en operación; 790.531 en el caso de presencia de ciclistas; o 987.781 de protección de vulnerables.

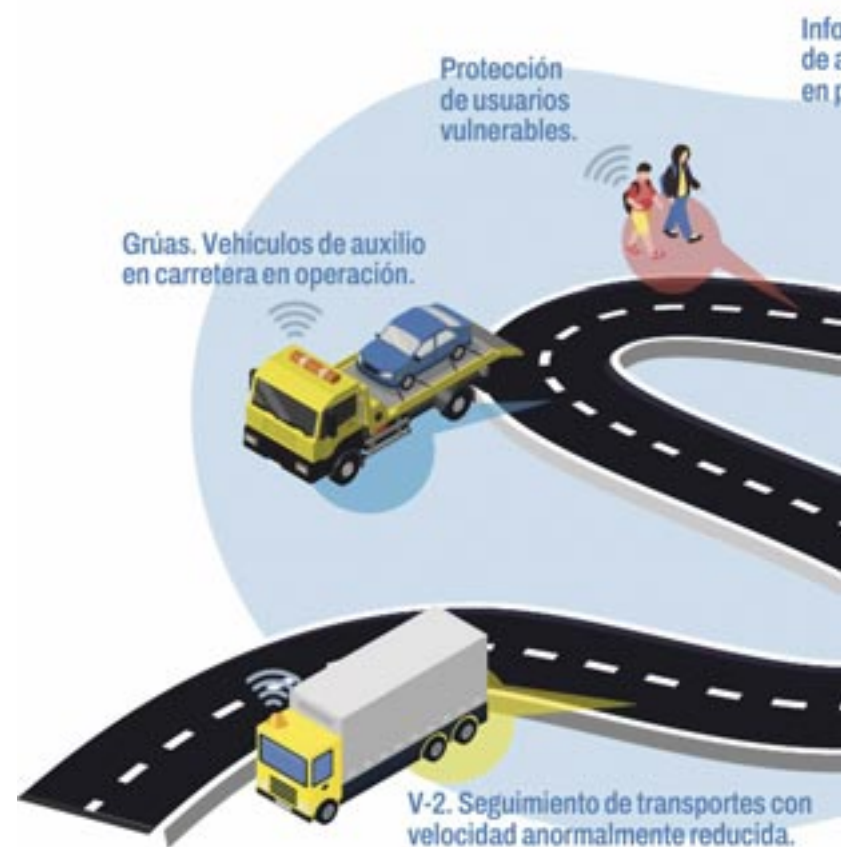
ALCALZANDO LA MADUREZ

Desde la presentación oficial del proyecto en 2017, la pionera plataforma para el vehículo conectado DGT 3.0 lleva años desarrollando y poniendo en marcha distintas funcionalidades o casos de uso. Los planes para este año son comenzar con la gestión de datos provenientes de los vehículos (OEM, Original Equipment Manufacturer) y poner en marcha las pruebas para incluir el aviso de vehículos de emergencia aproximándose (EVA, siglas de Emergency Vehicle Approach).

En concreto, “los datos que procedan de los sistemas de ayuda a la conducción (ADAS, por sus siglas en inglés) de los vehículos, por ejemplo, pueden indicarnos que existe pavimento deslizante en una

Movilidad interurbana: servicios disponibles

Desde su puesta en marcha, la plataforma del vehículo autónomo y conectado de Tráfico ha desarrollado hasta ocho servicios de información en vías interurbanas utilizados por empresas y entidades relacionadas con la movilidad.



determinada zona y nos permitirá advertir a otros conductores a través de diversos canales para que extremen las precauciones en ese tramo”, explica Montserrat Estaca, jefa del Área de Telemática de la Movilidad de la DGT.

Con estas novedades, la plataforma instalada en la nube pública alcanza su mayor crecimiento, siempre con la mirada puesta en crear nuevos servicios y en la mejora continua de la operatividad de los que ya tienen disponibles los agentes de la movilidad (autoridades competentes en materia de tráfico, fabricantes, proveedores de información, gestores de flotas, etc.).

ACCESO A LA INFORMACIÓN

Imagen en 3D de una carretera con curvas en dño de en cada curva hay un vehículo diferente con sus particularidades. De título se puede leer: Movilidad Interurbana: servicios disponibles

MOVILIDAD INTERURBANA: SERVICIOS DISPONIBLES

Desde su puesta en marcha, la plataforma del vehículo autónomo y conectado de la Dirección General de Tráfico ha desarrollado hasta 8 servicios de información en vías interurbanas, que pueden ser utilizados por empresas y entidades

Se buscan **anunciantes**. No se necesita experiencia.

Llobregat**Motor**

619 90 09 79



www.llobregatmotor.com

S, más visibles

de la Dirección General de Tráfico, que pueden ser

Información de autobuses en parada.



“Nosotros no somos un operador privado que ofrece servicios de tráfico a través de sus aplicaciones. La información directa la ponemos en los paneles de información variable y en eTraffic, aunque este último normalmente no se consulta cuando se va circulando, es algo previo a la conducción”, comenta la jefa de Área Montserrat Estaca.

DGT 3.0 está configurada para recibir en tiempo real tanto información relativa a dispositivos en vehículos detenidos como información procedente de dispositivos o aplicaciones en vehículos u objetos en movimiento o que van siguiendo un itinerario. “La información que responde a un seguimiento en ruta se ofrece desde DGT 3.0. a través de los distintos casos de uso, llamados también ‘tópicos’, y a los que se suscriben los diferentes actores de la movilidad”, aclara Estaca.

Así, todos los agentes relacionados con el tráfico y los desplazamientos por carretera (administraciones públicas, fabricantes de vehículos conectados, operadores de servicios de información de movilidad, gestores de flotas, etc.) que quieran compartir y/o consumir esa información u ofrecer servicios de movilidad a los usuarios finales, pueden conectarse a la plataforma DGT 3.0 suscribiéndose de forma gratuita a los diferentes casos de uso. Un proceso que puede iniciarse on line en la sede de la DGT en internet.

A la hora de emprender un viaje o un trayecto a lo largo del cual se prevé que pueden producirse condiciones meteorológicas difíciles, que puede haber obras o cortes de vías por distintos motivos, lo ideal es prepararse con antelación y programar la ruta con toda la información posible. Con este objetivo la Dirección General de Tráfico ofrece a los ciudadanos su mapa de tráfico, consultable on line en la aplicación de información al ciudadano eTraffic.

Esta plataforma web proporciona datos actualizados sobre inciden-

cias de tráfico, es multilingüe y accesible. En ella aparecen datos provenientes de los ITS, de la Agrupación de Tráfico de la Guardia Civil (ATGC), del 112, de operadores de servicios de tráfico, etc. DGT 3.0 es uno de estos proveedores que ofrecen información para una actualización en tiempo real del estado de las vías de circulación.

Además, el mapa de incidencias permite conocer si la fuente es DGT 3.0 o si la alerta procede de otros agentes relacionados con el tráfico. Así, el mensaje emergente que aparece tras pinchar sobre el aviso en el mapa interactivo informa de la procedencia de la información, como puede verse en las imágenes que acompañan a este texto.

EL VEHÍCULO CONECTADO

Vehículos que se comunican con otros vehículos, con sus fabricantes o que se comunican con las infraestructuras. Las tecnologías inalámbricas han favorecido el desarrollo de flujos de información cuyo objetivo primordial es aumentar la seguridad de los desplazamientos. Estas tecnologías de la comunicación V2X (Vehicle to Everything), aumentarán el control que los actores de la movilidad tienen sobre el tráfico y puede aumentar las cuotas de seguridad vial de forma exponencial. Sin embargo, hoy por hoy la movilidad conectada se desarrolla principalmente a través de los teléfonos móviles y los navegadores que incorporan los nuevos vehículos. De hecho, operadores de información y comunicación como Telefónica esperan que el número de coches conectados en el mundo casi se duplique de 435 millones en 2025 a 900 millones en 2030, como asegura Mireia Cuenca, jefa de Video Partnerships e Innovación de Telefónica en el artículo 'El coche conectado: el futuro de la movilidad está aquí', publicado en la web de la compañía.

La realidad que presenta en el 'Barómetro del Vehículo Conectado

El uso de datos de los vehículos y la aproximación de vehículos de emergencia, novedades para este año

2025' de ANFAC (patronal de fabricantes de automóviles y camiones) es la de un parque móvil en el que prácticamente todos los vehículos ligeros (turismos y comerciales) nuevos integran sistemas como Android Auto y/o CarPlay, presentes también en el 81,5 % de los vehículos pesados industriales y alrededor del 42,1 % de los autobuses. También los servicios de geolocalización remota se incluyen mayoritariamente en los vehículos ligeros, y cerca del 89 % de los vehículos pesados industriales y el 96 % de los autobuses los tienen implementados.

Sin embargo, la apuesta por la movilidad conectada es firme. Prueba de ello es la participación de la DGT en el acuerdo Data for Road Safety (Datos para la Seguridad Vial) firmado por fabricantes de automóviles, operadores de servicios de información de tráfico y autoridades responsables del Tráfico de la UE y Reino Unido, con el compromiso de intercambiar datos de los vehículos que contribuyan a mejorar la seguridad vial.

De hecho, disponer de datos sobre el tráfico ha adquirido tanta importancia que Euro NCAP, el programa europeo que prueba la seguridad de los coches, incluye este año en su protocolo de calificación de la seguridad si los fabricantes de vehículos comparten datos en tiempo real sobre peligros en la carretera a través del ecosistema DFRS (Data for Road Security). Así, la evaluación de esta funcionalidad otorgará más o menos puntos en la calificación de seguridad de los modelos a examen.

Fuente DGT

- relacionadas con la movilidad:
- V2. Seguimiento de transportes con velocidad anormalmente reducida.
- EVA. Vehículos de emergencias y quitanieves acercándose.
- Ciclistas en la vía.
- Cono conectado. Advertencia de obras.
- Grúas. Vehículos de auxilio en carretera en operación.
- Protección de usuarios vulnerables.
- Información de autobuses en parada.

rectamente a los conductores, sino que el usuario de la vía normalmente recibe información sobre incidencias a través de su aplicación móvil, del navegador de su coche o de los paneles de mensaje variable que se encuentren en la carretera a lo largo de su ruta.

Además, la información sobre incidencias de tráfico puede consultarse directamente por los ciudadanos en el mapa de incidencias que la Dirección General de Tráfico pone a disposición pública dentro del servicio eTraffic. [Ver recuadro 'Un mapa, muchas fuentes'].

V-16. VEHÍCULO DETENIDO.
En principio DGT 3.0 no “habla” di-



Va De Vins Restaurant

¡Servimos platos frescos, sabrosos, sanos y deliciosos!

Cocina con productos de proximidad, carnes, arroces y pescados a la leña





- Desayunos y Menús diarios
- Caterings (Solicitar presupuestos)
- Servicio a la carta • Comedor privado
- Comidas y cenas de empresas
- Bodas y comuniones



HORARIO:
Lunes a viernes de 6:00 a 17:00 h.
Sábados: De 10:00 a 00:00 h.




C/ Tirso de Molina, 34 • Cornellà de Llobregat • Tel. 684 460 208 • info@vadevins.es • www.vadevins.es

La DGT logra reducir el tiempo de evacuación y mejorar la seguridad del circuito de Jerez con Sistemas Inteligentes de Transporte (ITS)

El Ministerio del Interior estrena hoy el capítulo 'Destino Jerez', dentro de la tercera temporada de la serie documental 'Desde el Interior', para dar a conocer el dispositivo especial de tráfico



El dispositivo especial desplegado por la Dirección General de Tráfico (DGT) entre el 24 y 26 de abril con motivo del Gran Premio de Motociclismo de España, celebrado en Jerez de la Frontera (Cádiz), ha logrado reducir de forma notable el tiempo de evacuación de los asistentes y ha contribuido a mejorar la seguridad vial gracias a las medidas adoptadas, entre ellas la incorporación de nuevas aplicaciones de los sistemas inteligentes de transporte.

El dispositivo diseñado para la cita más importante del motociclismo en España país protagoniza el nuevo episodio de la serie documental "Desde el Interior" que se estrena este jueves en el canal de YouTube del Ministerio del Interior bajo el título de "Destino Jerez".

En este capítulo se ve el trabajo que desarrollan la Dirección General de Tráfico y la Agrupación de Tráfico de la Guardia Civil para garantizar la movilidad y seguridad

'Destino Jerez' descubre el trabajo que han realizado en esta edición la DGT y la Agrupación de Tráfico de la Guardia Civil para garantizar la seguridad, dar fluidez al tráfico y así lograr reducir la fase de evacuación en 36 minutos respecto a 2025

de todos los asistentes que acuden cada año a este emblemático evento.

Desde el punto de vista operativo, por primera vez se han desplegado tres paneles portátiles de mensaje

variable —adicionales a los paneles fijos ya existentes— gestionados a través del SCADA único de la DGT, lo que ha permitido ofrecer información en tiempo real a los usuarios.

Esta solución ha aportado mayor robustez al sistema, al centralizar toda la señalización en una única plataforma, así como una mayor flexibilidad, ya que estos paneles de mensaje variable pueden desplegarse en puntos estratégicos con motivo de eventos en cualquier carretera del territorio nacional.

Durante la vigencia del dispositivo (desde el viernes 24 de abril, a las 15:00 horas, hasta el domingo a las 24:00 horas) se han activado 803 mensajes en los paneles de mensaje variable del entorno del circuito operados desde el Centro de Gestión del Tráfico del Suroeste. Estos mensajes, centrados en informar sobre el estado de la circulación y ofrecer recomendaciones a los conductores, supusieron una media de 15 comunicaciones cada hora.

Asimismo, se establecieron medidas especiales en carretera, como los 19 kilómetros de carriles adicionales y en sentido contrario al habitual, cuñas de incorporación, modificaciones en glorietas y cierres de carriles, 140 señales verticales de información y orientación, 300 metros de barrera de seguridad para cortes de carretera, así como la colocación

de conos para delimitar los carriles en sentido contrario para garantizar la fluidez y la seguridad de los desplazamientos en la entrada y salida

Por otro lado, se incorporaron todos los medios del Centro de Gestión del Tráfico del Suroeste, entre los que se encuentran 308 cámaras en circuito cerrado de televisión, 293 paneles de mensaje variable y 254 puntos de medida.

Respecto a la labor de la Unidad de Medios Aéreos, los helicópteros de DGT realizaron un total un total de 20 horas y 15 minutos de vuelo, de las cuales 17 horas de vuelo fueron en entorno próximo al Circuito de Velocidad; el dron, por su parte, realizó un total un total de 12 horas de servicio, 3 horas y 11 minutos dedicadas específicamente a servicio de visionado de las diferentes áreas de aparcamiento del circuito.

MENOS TIEMPO DE EVACUACIÓN Y PROYECCIÓN INTERNACIONAL

En la edición de 2026 se registra-

ron 480.196 desplazamientos relacionados con el Gran Premio. La afluencia durante las jornadas del sábado y domingo se desarrolló sin retenciones en las vías principales de acceso gracias a la aplicación de las diferentes medidas de gestión de tráfico y movilidad previstas. El dispositivo de evacuación del domingo finalizó a las 17:53 horas, lo que supone una mejora de 36 minutos respecto a la edición de 2025 (que fue a las 18:29).

Durante la celebración del Gran Premio de España, el dispositivo de gestión del tráfico y seguridad vial desplegado por la DGT para este evento recibió la visita de delegaciones de Senegal y Arabia Saudí, que pudieron conocer de primera mano su funcionamiento.

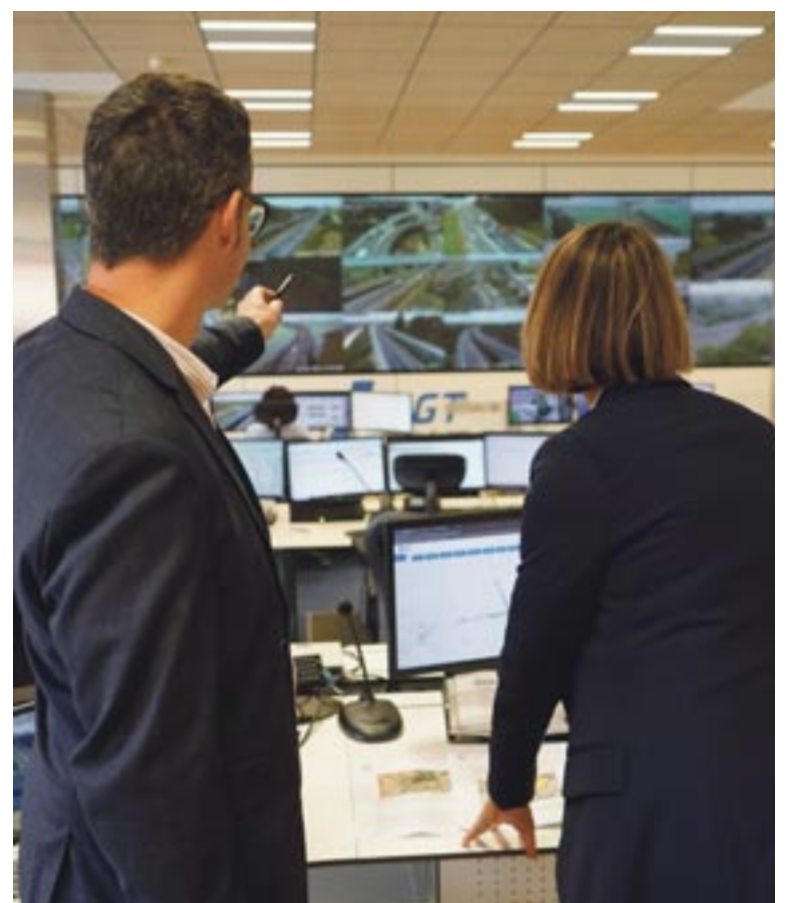
Asimismo, varias agrupaciones de agentes de la Guardia Nacional Republicana portuguesa y de la Gendarmerie francesa colaboraron con la Guardia Civil en la atención a los aficionados que se desplazaron desde ambos países.

Gracias a estas medidas, el dispositivo de tráfico y seguridad vial funcionó según lo previsto en el plan establecido, permitiendo realizar un acceso y evacuación del Circuito en condiciones de seguridad y fluidez.

'DESDE EL INTERIOR'

"Destino Jerez" forma parte de la tercera temporada de la serie documental "Desde el Interior" sumándose así a otros capítulos como 'València en Fallas', 'Guardianes de la Tierra', 'Paso del Estrecho', 'Dispositivo Fest', 'Al límite' y 'Evidencia Científica'.

Fuente: Ministerio del Interior



Conducción acompañada: con carnet desde los 17

El artículo 17 de la Directiva Europea 2025/2205 permite que los jóvenes de 17 años opten al permiso de conducir de la clase B. Eso sí, una vez consigan su carné, y hasta que cumplan la mayoría de edad, sólo podrán ponerse al volante si circulan con un acompañante que, a su vez, debe cumplir una serie de requisitos.

NUEVA NORMA PARA TODOS LOS PAÍSES DE LA UE

La posibilidad de conducir un turismo a los 17 años por las carreteras de los Estados miembros de la Unión Europea será posible gracias a un cambio legislativo que se encuentra recogido en el artículo 17 de la Directiva Europea 2025/2205. Esta norma, aprobada en noviembre del año pasado, establece que los jóvenes de esa edad podrán optar a sacarse el permiso de conducción de la clase B aunque, eso sí, hasta que cumplan la mayoría de edad jamás irán solos al volante. En sus coches el asiento del copiloto siempre debe ir ocupado por un acompañante capaz de darles directrices mientras conducen. Una medida europea que aún debe transponerse a la normativa española (la fecha tope para hacerlo es el 26 de noviembre de 2028) y para la que la Dirección General de Tráfico ya ha establecido un grupo de trabajo. “La conducción acompañada que recoge esta Directiva se establece bajo el conocido como ‘modelo alemán’, que consiste en adelantar la edad de obtención del permiso de conducción a los 17 años. En este permiso aparecerá un código en la parte trasera, el 98.02, y tiene otra particularidad: que desde que se expide hasta que el titular cumple los 18 el conductor estará obligado a conducir acompañado”, explica Montserrat Pérez,



subdirectora general de Formación y Educación Vial de DGT. El objetivo de esta medida, según recoge la propia Directiva, es reforzar la seguridad vial y que el uso de estos permisos esté supeditado a la obligación de ir acompañado por un conductor experimentado. El eje del modelo La propia norma europea especifica los criterios que deben cumplir esos acompañantes que guiarán las primeras experiencias de conducción de los conductores más jóvenes. Para empezar, destaca algo muy importante: que la persona destinada a tutelar al menor debe res-

petar las normas relativas a la conducción bajo los efectos del alcohol o drogas. Pero hay otras condiciones que deben cumplir, como son tener una edad mínima de 24 años o ser titular de un permiso de conducción de la categoría correspondiente a la de su “tutelado” expedido en la Unión y obtenido más de cinco años antes de convertirse en su acompañante. Así mismo, no debe haber sido privado del derecho a conducir en el Estado miembro de expedición del permiso de conducción en los últimos cinco años. No obstante, añadido a todo lo anterior, la propia Directiva re-

conoce que los Estados miembros no sólo pueden limitar el número de posibles acompañantes respecto de cada conductor acompañado, sino que también pueden imponer en su territorio condiciones adicionales a las que la Directiva describe y que deba cumplir la persona que acompañe al titular de un permiso de conducción expedido por ellos. En definitiva, lo que se intenta es hacer comprender que ser acompañante y conservar ese puesto no es sólo una responsabilidad, sino que exige convertirse en un ejemplo a seguir. El nuevo modelo adelanta un

año la edad para obtener el permiso B.

EL NUEVO CONDUCTOR

Por su parte, el menor que desee convertirse en conductor deberá seguir el cauce habitual para conseguir su permiso de conducir que en España, por ejemplo, pasa por estudiar, examinarse del teórico y del práctico y superar ambas pruebas. En resumen, como cualquier otro aspirante al permiso B.

“Con la nueva Directiva el modelo formativo no se modifica. Este texto no regula cómo formar a tus conductores; explica los contenidos sobre los que debemos examinar para cada tipo de permiso, regula los tiempos de examen, los requisitos que deben cumplir los examinadores... pero no especifica un modelo formativo concreto y nosotros ya tenemos el nuestro”, especifica la subdirectora Montserrat Pérez.

Desde el punto de vista de la DGT, la conducción acompañada puede ser una opción atractiva en algunas circunstancias concretas. “Se pretende facilitar el acceso de los jóvenes al permiso, lo cual puede ser interesante para los que viven en zonas despobladas o resultar útil para aquellos que quieran entrar en la universidad sabiendo conducir su propio coche. Es una opción que hasta ahora no tenían. Además, nos asegura que hasta que cumplan los 18 se va a ‘supervisar’ su conducción, lo cual también puede resultar positivo. No olvidemos que un porcentaje muy alto de nosotros, cuando nos sacamos el permiso, hemos conducido las primeras veces con alguien de confianza en el asiento del copiloto”, resume la subdirectora general de Formación y Educación Vial.

Fuente: DGT

COMPRAMOS Y VENDEMOS VEHÍCULOS DE OCASIÓN



NEUMÁTICOS NUEVOS Y DE OCASIÓN Desde 20€

Reparación **PEDRO** de pinchazos solo: **10€**

660 207 633

Passeig Ferrocarrils Catalans, 280
Cornellà de Llobregat · www.coches2010.com



Las 7 diferencias



Sudokus

	7			4		2	5	9
4		6	5	7		8		3
	9	8	1		2			
2				9			8	
9	1	5				3		2
		4		1	3	7		
3	6			5	8			7
				6			2	
8					4			

Fácil

		6			3	5		
	5			4				
			6			7		1
	7		1			2		
9					5			
3			9	2				
			5					7
2					9	1	3	
7		9						

Difícil

Test de conducir



1.- En el tramo de autopista que se observa en la fotografía, ¿en qué parte de la vía le está permitido parar o estacionar su vehículo?

- a.- En ningún lugar, porque está prohibido.
- b.- En el lado derecho, fuera de la calzada, dejando libre la parte transitable del arcén.
- c.- En el lado derecho o izquierdo de la calzada, fuera de la misma, y dejando libre la parte transitable del arcén.

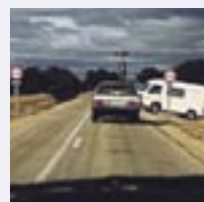


3.- El paso para peatones que se observa en la fotografía, está regulado mediante semáforo circular para vehículos con luz amarilla intermitente. Si Ud. se ha detenido para ceder el paso a los peatones, ¿cuándo podrá reanudar la marcha?

- a.- Cuando, extremando la precaución, no ponga en peligro a ningún usuario de la vía.
- b.- Cuando no haya peatones cruzando o con intención de cruzar y el semáforo pase a su fase verde.

grasas, que dan mayor vitalidad
c.- Tomar alimentos ligeros, de bajo poder calórico, que son de fácil digestión.

5.- El conductor del vehículo blanco quiere incorporarse a la circulación. ¿Debe ceder el paso al conductor del turismo que se observa en la fotografía y a Ud. que circula detrás?



- a.- No.
- b.- Sí.

6.- Ud. ha estacionado en línea su turismo en el arcén de una travesía insuficientemente iluminada, ¿que luces debe dejar encendidas?

- a.- Únicamente las dos de posición del lado correspondiente a la calzada.
- b.- Las de estacionamiento, únicamente.
- c.- Las de posición o estacionamiento o las dos de posición del lado correspondiente a la calzada.

7.- Ud. circula conduciendo su turismo por una vía urbana. ¿Debe llevar abrochado el cinturón de seguridad?

- a.- Sí, en todo caso.
- b.- No, porque sólo se exige utilizar el cinturón en vías interurbanas.
- c.- No, si voy a poca velocidad.



8.- La señal rectangular que se observa en la fotografía, ¿qué le indica?

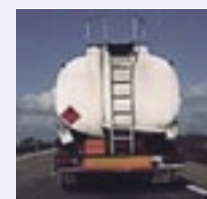
- a.- La situación de una zona acondicionada para re-

- alizar acampadas.
- b.- La proximidad de una salida de la autopista o autovía.
- c.- La situación de una zona de escape de la calzada, acondicionada para que un vehículo pueda frenar en caso de fallo de los frenos.

9.- En su turismo, que tiene 5 plazas autorizadas, incluido el conductor, ¿puede

transportar como pasajeros a cinco adultos?

- a.- No, porque está prohibido.
- b.- Sí, siempre que no estorben o resten visibilidad al conductor.
- c.- Sí, siempre que entre pasajeros y equipaje no se sobrepase la masa máxima autorizada para el vehículo.



10.- El panel de forma rectangular de color amarillo y con reborde rojo que lleva el vehículo de la fotografía en su parte posterior, ¿qué le está indicando?

- a.- Que se trata de un vehículo que transporta mercancías peligrosas.
- b.- Que es un vehículo que tiene restringida su circulación únicamente al territorio nacional.
- c.- Que se trata de un vehículo de longitud superior a 12 metros.



Solución
1A-2B-3A-4C-5B-6C-7A-8C-9A-10C

7	3	9	8	1	6	4	5	2
2	8	5	4	7	9	1	3	6
6	4	1	5	3	2	9	8	7
3	6	4	9	2	7	8	1	5
9	1	2	3	8	5	6	7	4
5	7	8	1	6	4	2	9	3
4	9	3	6	5	8	7	2	1
8	5	7	2	4	1	3	6	9
1	2	6	7	9	3	5	4	8

Difícil

6	3	9	4	2	7	1	5	8
7	4	9	3	6	1	5	2	8
3	6	2	9	5	8	1	4	7
6	8	4	2	1	3	7	9	5
9	1	5	4	8	7	3	6	2
2	3	7	6	9	5	4	8	1
5	9	8	1	3	2	6	7	4
4	2	6	5	7	9	8	1	3
1	7	3	8	4	6	2	5	9

Fácil

Recorrido Dakar 2027: el arte del espejismo

La exploración sigue. Varias decenas de miles de kilómetros se han recorrido en Arabia Saudí desde 2020. Una gota en el océano comparada con todo lo que aún queda por descubrir en el país más grande de Oriente Medio, cuyos territorios guardan un sinfín de sorpresas. Mirando el mapa, el trazado de la 49ª edición abarca una superficie aparentemente "modesta". Pero al examinarlo con mayor profundidad, el Dakar 2027 presenta sencillamente el mayor kilometraje de especiales de la era saudí. Y con diferencia, ya que los competidores serán cronometrados sobre 5.320 km, mientras que la simbólica marca de los 5.000 km ni siquiera se había rozado hasta ahora (4.903 km en 2025). Y el espejismo no termina ahí, ya que el nivel de variedad de terrenos también supera las referencias anteriores.

En este gigantesco bucle entre la salida y la llegada en King Abdullah Economic City, pilotos y equipos quedarán cautivados por la diversidad de paisajes que encontrarán cada día, así como por los cambios de escenario y, por lo tanto, de desafíos técnicos, que surgirán a menudo en medio de las etapas. El rally-raid exige esta constante capacidad de adaptación y sigue siendo, ante todo, la prueba definitiva de resistencia: una noche en un vivac-refugio y una etapa maratón más tradicional recordarán a todos que la gestión física y mecánica es el factor clave del éxito. En el aspecto técnico, la proporción de arena de todo tipo, sensiblemente superior a la del pasado mes de enero, tranquilizará a quienes estén más preocupados por la cantidad de piedras, que serán menos numerosas en esta ocasión.

LUCIANO BENAVIDES, GANADOR DE LA CATEGORÍA DE MOTOS DEL DAKAR 2026:

« Me gusta mucho que sea un Dakar más largo, porque significa que los pilotos más entrenados, estarán en mejor forma en final, y eso me gusta. Soy un piloto que prefiere los días largos. También me gusta el sistema de dos etapas maratón, y tener la segunda al final de la carrera la hará aún más inter-



resante. Habrá menos información, menos estrategia, lo que puede hacer que la carrera sea aún más emocionante. Será una edición muy linda, y con esta ruta más larga, con más arena, estoy motivado para volver a Arabia Saudí y defender mi título, sabiendo que esta carrera no se define hasta el último kilómetro. »

MITCHEL VAN DEN BRINK:

« Cuando veo estas etapas, sinceramente me gusta mucho el paisaje. Estar en un camión ofrece mucha visibilidad y me gusta mucho este tipo de terreno. Tenemos una sensación de trabajo inacabado. En las tres últimas ediciones hemos terminado en el podio. Estuvimos muy cerca en la última edición hasta la etapa 10, y luego cometimos un error debido a un problema técnico. Así que, por supuesto, volveremos en la categoría de camiones para alcanzar nuestro objetivo, que es ganar.»

XAVIER DE SOULTRAIT:

« Competí en la categoría de motos durante diez años, pero no logré ganar. Sin embargo, conseguimos imponernos con Polaris hace dos años en la categoría SSV. Este tipo de vehículo es en realidad bastante cercano a los modelos de serie, lo que nos permite ser competitivos, rápidos y comprobar en largas distancias hasta qué punto resiste en las etapas. Estamos listos. Vamos a luchar de nuevo con mi compañero,

contra la competencia, pero también contra nosotros mismos. »

GUILLAUME DE MÉVIUS:

« Es la primera vez que asisto físicamente a la presentación del recorrido: motiva mucho y vuelve a ponernos la piel de gallina al ver todos los vídeos y el recorrido del próximo año. El año pasado fue una edición muy intensa a nivel humano, desde mi punto de vista la más fuerte que he vivido. Mi objetivo ahora es estar en el top 3 o top 5 cada año e intentar luchar por la victoria. En cuanto al recorrido 2027, a mí me gustan las piedras: el tema de los pinchazos en la categoría de coches es realmente complicado de gestionar. Creo que será una edición larga y muy bonita, y pienso que tendremos grandes sorpresas. »

ADRIEN VAN BEVEREN:

« Sobre el papel, este recorrido puede adaptarse mejor a mí que otros. Hay arena casi todos los días e incluso etapas 100 % de dunas, lo que es ideal para mí. Empecé el Dakar en 2016, así que este será mi duodécimo y siento que pasa muy rápido. Algo cambió en mí al final del Dakar 2026. Me di cuenta de lo increíble que es participar en el Dakar. Lo que vivimos es realmente intenso, y estar aquí me hace darme cuenta de la suerte que tenemos de formar parte de esta odisea. »

Petits Champions



La Copa Catalana de Motocròs Elèctric per nens, una de les fórmules més divertides i segures d'iniciar-se en el món de la competició off road amb circuits perfectament adaptats a les característiques de les petites motos elèctriques, Amposta ha donat el tret de sortida de la temporada 2026.

El debut de la Copa Catalana de Motocròs Elèctric ha reunit els pilots de les sis categories elèctriques convocades: MX5.0 Elèctric MX2.5; Elèctric MX 1.6 Elèctric MXE KAYO eT110; MX14 RIEJO - 500W MX TALARIA Elèctric

L'organitzador de l'esdeveniment, el Moto Club Esplugues, ha triat com escenari de la ter-

cera prova del Campionat el petit traçat annex al circuit del Parc Ciclista del Llobregat, un espai totalment adaptat a les característiques de les petites motos elèctriques.

Els menuts pilots de la Copa Catalana de Motocròs Elèctric podran gaudir d'una jornada esportiva esplèndida sobre un terreny ben idoni per les seves característiques. Com sempre, la diversió, l'emoció i l'aprenentatge estaran presents a parts iguals.

Com el Moto Club més emblemàtic del Baix Llobregat volem seguir portant l'entorxa de les futures generacions en el món del motociclisme de la mà del nostre Ajuntament.

LlobregatMotor

Si apuestas por nosotros saldrás GANANDO

619 90 09 79

www.llobregatmotor.com



CLASIFICADOS

LlobregatMotor



619 900 979

BUSCO
piso de Alquiler

Se hacen trabajos de Pintura y pequeñas reformas
678 088 803

ROSTISSERIA
EL POLLO CON 1 PATA
Tel. 93 475 34 66
C/ Avenir, 1
"Esquina Ferrocarriles Catalanes"
Cornellà



Este anuncio está reservado para usted. Consultar precios
Tel. 619 90 09 79

PiRètols
Retolació i Impressió digital
www.piretols.es
747 41 30 72



PI i MARGALL, 38
ST. FELIU DE LLOBREGAT

- Promoció de 7 Habitatges
- Rehabilitació i Restauració de dos Edificis
- Habitatges de 3 Dormitoris a partir de 78 m2
- Plantas Baixes amb Jardí. Àtics amb Terrassa
- Dúplex amb Jardí Privat

sanju des de 1967
rètols

Retolació i vinils

www.san-ju.com

assessors en mobilitat S.L.



C/ Girona 11
08980 Sant Feliu de Llobregat (Barcelona)
www.assessoramentimobilitat.com

Tel. 93 666 55 23
674 093 912
info@assessorsenmobilitat.com

Para suturar heridas de guerra: hilo quirúrgico, pinzas e ideales.

TUS IDEALES TAMBIÉN CURAN

Independencia
Compromiso
Humanidad




Entra en idealesquecuran.com



699 235 044
www.rilaura.com

Informació:
c. Joana Raspall, 12
Sant Feliu de Llobregat



VENDO
FIAT FIORINO
año 2009
619 900 979






Si apuestas por nosotros saldrás **GANANDO**
LlobregatMotor
619 90 09 79
www.llobregatmotor.com



Llobregat Motor

visita nuestra web



www.llobregatmotor.com

Para anunciarse: info@llobregatmotor.com

 **619 900 979**  

El conductor que todos llevamos dentro



Reflexiones desde el límite entre lo legal y lo absurdo. La pregunta no es cuál eres. La pregunta es cuál dejas salir.

Ibas por la autovía a velocidad constante, música puesta, sin prisa aparente. Entonces alguien se incorporó desde el carril de entrada sin ceder el paso y tú adelantaste, te pusiste a su altura y mantuviste la velocidad exacta para que no pudiera adelantarte. No dijiste nada. No hiciste nada visible. Pero sabías perfectamente lo que estabas haciendo.

¿QUIÉN ERA ESE TÚ?

Llevamos años hablando de la psicología al volante como si fuera el problema de otros. El que zigzaguea entre carriles. El que no señala. El que frena sin razón aparente y te obliga a reaccionar. Pero hay algo más difícil que señalar al de fuera, y es reconocer que ahí dentro, en ese asiento que solo ocupas tú, también conviven varios conductores. Todos distintos. Todos tuyos.

No eres un tipo de conductor. Eres varios, según el día. Y la diferencia entre uno y otro casi nunca está en la carretera. Está en lo que traes puesto antes de arrancar.

El conductor paciente no es mejor persona. Es alguien que ese día tiene margen. Salió con tiempo, el cuerpo descansado, sin nada urgente esperándole al final del trayecto. Conduce y el tráfico simplemente ocurre a su alrededor. Un camión lento no es un obstáculo, es parte del paisaje. Cede sin ningún drama, porque no le cuesta nada ceder. La paciencia al volante, casi siempre, es un lujo de quien no lleva prisa ni deuda emocional pendiente. El conductor prudente es distinto. No lo confundas con el paciente. La prudencia no es pasividad, es atención activa. Anticipa la curva antes de llegar a ella. Mantiene distancia no por inseguridad, sino porque ha calculado que necesita ese espacio. Reduce en un tramo mojado, aunque lleve prisa, porque sabe que hay cosas que no se pueden deshacer. La prudencia es un tipo de inteligencia que no aparece sola. Se construye, o se aprende después de un susto.

Y luego está el agresivo. Al que tendemos a retratar como villano. Pero ese conductor —ese que todos hemos sido alguna vez, aunque no lo contemos— no llegó al

coche con ganas de serlo. Llegó cargado. Una semana larga, una conversación que no salió bien, algo que no pudo controlar en ningún otro sitio. Y encontró en la carretera un espacio donde por fin podía ganar algo. Adelantar al que le adelantó. No dejar pasar al que no señaló. El volante no crea ese estado. Lo recibe.

El coche no nos transforma. Nos revela. Y lo que revela, casi siempre, es cómo estamos por dentro mucho antes de sentarnos a conducir.

Hay un fenómeno que los psicólogos llaman desindividualización: la tendencia a comportarnos de forma distinta cuando nos sentimos anónimos. El coche es el artefacto perfecto para eso. Cristales, velocidad, una matrícula que nadie va a anotar de verdad. Dentro del habitáculo, el freno social que

nos regula en casi todos los contextos se afloja. Y lo que emerge no es nuestro yo más oscuro —esa narrativa es demasiado dramática—. Lo que emerge es nuestro yo menos vigilado. El que no filtra. El que actúa antes de pensar.

Por eso la pregunta útil no es «¿qué tipo de conductor soy?». Esa pregunta nos invita a elegir una identidad y defenderla. La pregunta incómoda es otra: ¿a qué conductor le estoy dando el volante hoy, y por qué? Porque no es casual. Tiene que ver con el cansancio que arrastras, con el estrés que no has soltado, con esa ilusión de control que te hace creer que decides cuando en realidad ya estás reaccionando.

Conducir no es solo una habilidad técnica. Es, sin pretenderlo, un termómetro de regulación emocional. Y los termómetros, cuando marcan alto, no mienten.

La próxima vez que te encuentres manteniendo la velocidad exacta para que el otro no pueda adelantarte, no hace falta que te justifiques.

PREGÚNTATE SOLO UNA COSA:

¿Quién está conduciendo por ti en ese momento?

David Landazabal



ROSTISSERIA
EL POLLO CON 1 PATA

Tel. 93 475 34 66

Abierto de Jueves a Domingo de 9:30h a 16:00h

C/ Avenir, 1 "Esquina Ferrocarriles Catalanes"
Cornellà de Llobregat (Barcelona)

PI i MARGALL, 38

ST. FELIU DE LLOBREGAT

- Promoció de 7 Habitatges
- Rehabilitació i Restauració de dos Edificis
- Habitatges de 3 Dormitoris a partir de 78 m2
- Plantes Baixes amb Jardí. Àtics amb Terrassa
- Dúplex amb Jardí Privat

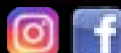


Informació:
c. Joana Raspall, 12
Sant Feliu de Llobregat

699 235 044
www.rilaura.com

sanju des de 1967
rètols

Retolació i vinils



www.san-ju.com



Genesis Magma Racing presenta el hiperdeportivo GMR-001 para la temporada 2026 de la FIA WEC



Genesis Magma Racing ha presentado el GMR-001 Hypercar que representará al fabricante en su primera temporada de automovilismo, compitiendo en el Campeonato Mundial de Resistencia de la FIA. El coche es el resultado de un calendario muy apretado de diseño, construcción y desarrollo.

EL DISEÑO MUESTRA UNA ESTRECHA CONEXIÓN ENTRE LOS COCHES DE CARRETERA Y LOS DE CARRERAS

El GMR-001 Hypercar está orgullosamente "Diseñado por Genesis", una declaración que se refleja en la carrocería delantera del coche. El diseño - fruto de la cooperación entre el propio centro de diseño de Genesis y su socio de chasis, ORECA - lleva el compromiso de Genesis con la Elegancia Atlética en sus diseños al extremo permitido por diseñar un coche de carreras de alto rendimiento para los niveles más altos del automovilismo. Los requisitos aerodinámicos provocan largas y simples líneas fluidas, interrumpidas solo cuando es necesario, lo que enfatiza las credenciales de lujo de la marca Genesis.

Lo más notable es que el GMR-001 Hypercar cuenta con faros de dos líneas similares a los que se encuentran en los coches de calle Genesis. Estos fueron diseñados especialmente para el coche de carreras, un riesgo dado la importancia de una buena iluminación en la competición del WEC. Afortunadamente, el diseño de las luces y su rendimiento fueron rápidamente validados durante la primera prueba de resistencia del coche, que llevó a los pilotos durante toda la noche en el Circuit

Internacional do Algarve en Portugal, en septiembre.

La conexión entre los coches de calle y los de carreras queda subrayada cuando el GMR-001 Hypercar lleva el logo del alerón de Genesis de forma prominente en el centro del morro, representando realmente al fabricante en pista.

EL EQUIPO CUMPLE CON EL CALENDARIO DE DESARROLLO CON PLAZOS AJUSTADOS

A pesar del ajustado plazo que impone su debut en 2026, Genesis Magma Racing ha alcanzado todos los hitos previstos. El primer Genesis G8MR 3.2l Turbo V8, basado en el motor de 4 cilindros en línea de Hyundai Motorsport del Campeonato Mundial de Rally de la FIA (WRC), se puso en marcha en febrero de 2025, exactamente como estaba previsto.

Mientras se realizaban pruebas de las primeras centrales motriz, añadiendo más componentes del tren motriz a medida que avanzaba el trabajo, los primeros chasis GMR-001 Hypercar fueron construidos según la normativa técnica LMDh por los socios de chasis ORECA, cerca de la propia sede de Genesis

Magma Racing en Le Castellet. El chasis y el tren motriz se unieron por primera vez en agosto de 2025, y las pruebas comenzaron más tarde ese mes.

"Desde el principio queríamos trabajar con los mejores socios y recursos posibles", dijo Cyril Abiteboul, director del equipo Genesis Magma Racing. "Trabajar con ORECA y la experiencia que tienen fue una elección natural, mientras que usar el motor base WRC de Hyundai Motorsport nos dio un motor potente y probado de alto rendimiento. Estas decisiones fueron muy importantes en el desarrollo inicial para ayudarnos a cumplir con los plazos que nos habíamos impuesto."

OBJETIVOS INICIALES DE FIABILIDAD SUPERADOS DURANTE LAS PRUEBAS

La primera edición tuvo lugar específicamente en el Circuito Paul Ricard para permitir que los técnicos de ORECA y los propios ingenieros de Genesis Magma Racing pudieran encontrar rápidamente soluciones a cualquier problema que surgiera durante las primeras pruebas. Durante las pruebas en

pista, el GMR-001 Hypercar completó casi 25.000 kilómetros en circuitos representativos de los del calendario WEC, con un motor completando casi 9.000 kilómetros, un objetivo vital.

"Establecimos objetivos de kilometraje elevados para varios componentes y cumplimos la mayoría, pero lo más importante es que el kilometraje ha sido productivo", dijo Ingeniero jefe de Genesis Magma Racing, Justin Taylor. "Además de la resistencia, también nos centramos en asegurarnos de que podíamos correr de forma consistente a nuestro máximo potencial dentro de las normativas técnicas del WEC."

Un buen progreso en esos objetivos durante las primeras pruebas permitió al equipo perfeccionar cada vez más el rendimiento del coche, incluyendo la simulación de las exigencias de eventos y carreras del WEC en diferentes condiciones, incluso en un circuito mojado de Magny-Cours en octubre.

"Nuestro primer objetivo esta temporada es terminar carreras", Taylor mira hacia el inicio de la temporada 2026. "Sin problemas.

Sin penalizaciones. Luego podremos empezar a aspirar a avanzar en la clase Hypercar, paso a paso, apariciones en Hyperpole, logrando finales en la vuelta del líder, luchando por los cinco primeros con ritmo."

LA LIBREA APORTA IDENTIDAD COREANA A LA PISTA

Los dos GMR-001 Hypercars que saldrán a la pista para el inicio de la temporada del Campeonato Mundial de Resistencia de la FIA llevarán orgullosamente la bandera coreana, anunciando a Genesis como el primer fabricante coreano en entrar en la serie. Además de la bandera nacional, la librea del coche también presenta la tradicional inscripción hangeul coreana para "Magma". Los personajes son centrales en la identidad de Genesis Magma Racing, con sus consonantes " " y inspirando el logotipo geométrico de Genesis Magma Racing, que llevará el característico color Magma del equipo en la cubierta del motor de ambos GMR-001 Hypercars.

Luc Donckerwolke, presidente y director creativo del Grupo Hyundai Motor, dijo: "El trabajo de diseño comenzó durante la primera prueba en el circuito Paul Ricard en agosto, donde teníamos un coche completamente desnudo de fibra de carbono como lienzo. Aplicando nuestro principio de filosofía de diseño, Elegancia Atlética, a la librea, nos centramos en respetar las formas del GMR-001 Hypercar y sus detalles, como los faros Two-Line y la línea parabólica de la carrocería. Como fabricante coreano, también queríamos honrar nuestras raíces y herencia utilizando la palabra 'Magma' escrita en hangeul, el alfabeto coreano. A lo largo de la evolución del diseño, este elemento se convirtió en un identificador gráfico fuerte que decidimos usar no solo para el GMR-001 Hypercar, sino también para nuestro garaje, estructuras y uniformes del equipo."

